

十月

福建巡撫 理臺等處海防兼理各國事務 臣沈葆楨 謹 奏

奏為臺北口岸四通荒壤日闕外防內治政令難周擬建府治
統轄一所三縣以便控馭而固地方恭摺仰祈

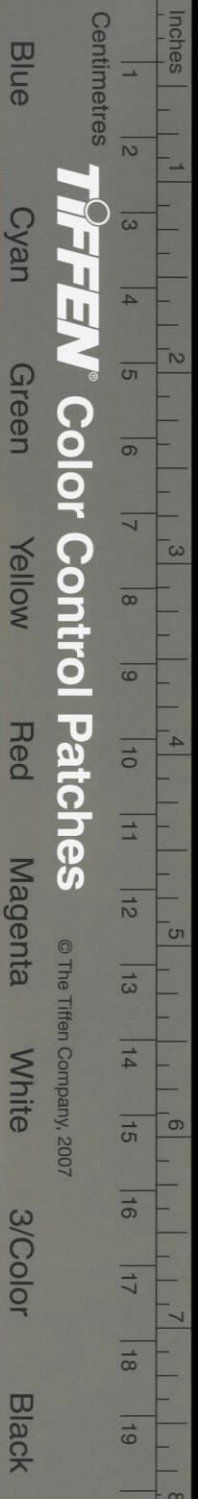
聖鑒事竊惟臺灣始不過海外荒島耳自康熙年間收入版圖
乃設府治領台灣鳳山諸罪三縣諸罪即今之嘉義嘉義以
北未設官也郡南北各一百餘里控制綽乎有餘厥後北壤
漸闕雍正元年拓彰化一縣並設淡水同知至北路捕務與
彰化縣知縣同知蓋明知非一縣令之所能周特以創建城
池籌費維艱姑權宜從事焉已耳雍正九年割大甲以北刑
名錢穀諸務歸淡水同知改治竹塹自大甲溪起至三貂嶺

下之遠望坑止計地三百四十五里有奇嘉慶十五年復以
遠望坑迤北而東至蘇澳止計地一百三十里設噶瑪蘭通判
則人時隨天時地利為轉移期因陋就簡而不可得將矣然由
噶瑪蘭上抵郡城十三日始連由淡水上抵郡城亦七日始
連而政令皆統於台灣當淡水設廳之初不特淡北三貂等
處榛莽四塞即淡南各社亦土曠人稀今則村社毘連荒埔
日闕舊志稱東西相距僅十有七里今則或五六十里或七
八十里不等蘭廳建治以後由三貂嶺統至遠望坑復增地
數十里有奇其土壤之日闕不同有如者者台北海岸前僅
八百空一口來往社船不過數隻其餘又港支河僅堪鹽捕今



則八里岔淤塞新添各港口曰大安曰後隴曰香山曰滬尾
 曰鷄籠而鷄籠滬尾港門宏敞舟楫尤多年未夾板輻船
 帆輜林之洋樓客棧闐闐喧囂其口岸之歧出不同有如
 者者前者台北幅頓雖麻新懇之地土著既少流寄亦稀
 百餘年來休養生息前年統計戶口除噶瑪蘭外已由十
 二萬有奇近與各國通商華洋雜處睚眦之然即啟釁端
 而八里岔一帶從者漸多防範稽查尤非易易其民人之
 生聚不同有如者台地所產以靛煤茶葉梓腦為大宗而
 皆出於淡北年荒山窮谷戴種愈盛開稟愈繁洋船盤運客
 民叢積風氣浮動嗜好互殊淡南大甲一帶與彰化毘連習

尤狃悍同知半年駐行堡衙門半年駐艦艀公所相去百二
 十里因奔馳而晷廢勢所必然況由竹暫而南至大甲尚百
 餘里由艦艀而北至滬鷄籠尚各數十里等案層見迭出往
 往方急北轅旋憂南顧分身無術枝節橫生公事之積壓巨
 案之諱飭均所不免督撫知其缺之難必擇循吏能吏以膺
 是選而到任後往往覽聲頓減不副所望則地為之也其駕
 之馭之難周又如此此淡蘭文風為全台之冠乃宋科章試
 聽產時淡屬六七百人蘭四五百人而赴道者此不及之分
 之一無非路途險遠寒士艱於資斧裹足不前而詞訟一端
 則四均受其害刁健者詞窮而道捏情控府一奉准提累月窮



Centimetres

TIPPEN

Color Control Patches

© The Tiffen Company, 2007

Blue

Cyan

Green

Yellow

Red

Magenta

White

3/Color

Black

年被誣者從照雪有期家已為之破矯其斃者因噎廢食拋
 不准提則廳案為胥吏所把持便無可控訴而械閉之衅萌
 蘖乎其中至徒流以上罪為定讞後解郡勘轉需費繁多淹
 滯歲月賠累不貲則消弭不得不巧官苦之民尤苦之其政
 教之難齊又有如此者所以前者台灣道夏獻綸有政淡水
 同知為直隸州改噶瑪蘭為知縣添一縣於竹塹之請臣鶴
 年臣凱泰等正飭議試辦委事旋起因之暫停而倭人當騷
 動台南之時既有潛窺台北之意經夏獻綸馳往該處預拔
 札牙狡謀乃息海防洋勦瞬息萬變恐州牧尚不足以當之
 況去年以來自噶瑪蘭之蘇澳起經提臣罪大春撫番開路
 至新城二百里有奇至秀姑巒又百里有奇倘山前之布置
 尚未周詳則山後之經營何從藉手玆就今日台北之形勢
 策之非區之縣而分治之則無以專其責成非設知齊以統
 轄之則無以挈其綱領伏查艋舺當雞籠龜崙而大山前之
 間沃壤平原兩溪環抱村落衢市蔚成大觀西至海口三十
 里直達八里坌滬尾兩口並有觀音山大屯山以為屏障且
 與省城五虎門遙對非特淡蘭扼要之區寔全台北門之管
 擬於該處創建府治名之曰台北府自彰化以北直達後山
 胥歸檉制仍隸於台灣兵備道其附府一縣南劃中樞以上
 至頭重溪為界計五十里而遙北劃遠望坑為界計一百二十

五里而近東西相距五六十里不等方圍折算百里有餘擬
各之日淡水縣自頭重溪以南至彰化界之甲溪止南北相距
百五十里其間之竹塹即淡水廳舊治也擬裁淡水同知改
設一縣名之曰新竹縣自遠望坑迤北而東仍噶瑪蘭廳之
舊治疆城擬設一縣名之曰宜蘭縣惟雞籠一區以建縣治
則其地不足而通商以後竟成都會且煤勑方興未拔之民
四集海防既重訟事尤繁該處而未設官亦非佐雜微員所
能鎮壓若事事受成於艦舥則又官與民交因應請改噶瑪
蘭通判為台北府分防通判移駐雞籠以治之臣等為外防
內治因特制宜起見是否有當伏懇

天恩飭部議覆俾有遵循其建設城署請查田賦及教佐營汛
應裁應改應增客俟奉

旨允准後再由台灣道議詳核

奏期臻周密呈蘇澳以至奇萊現特營堡為固將來田畝開墾
商民輻臻應否設官官臣等隨時察看情形請

旨定奪謹先將台北議建府縣緣由合詞恭疏具陳伏乞

皇太后

皇上聖鑒訓示再此摺係臣葆楨主稿合併聲明謹

奏光緒元年七月十四日軍機大臣奉

旨著軍機大臣會同該部妥議具奏片併發欽此



沈葆楨等片

再准總統准軍提督唐定奎報稱統帶武毅右軍會辦營務處記名提督勤勇巴圖魯王德成以奉勅充番積勞成疾於五月十五日病故枋寮營次彌留之際猶以

國恩未報為恨軍民間者無不淚下所遺該軍五營事務現飭提督李常孚接管其正營管帶官即以幫帶解先祥接辦等因臣等李王德成忠勇性成身經百戰調台以來防海勦番機宜悉協處以感受瘴癘溘逝窮荒殊堪憫惻除飭將該提督生平戰功詳報另行

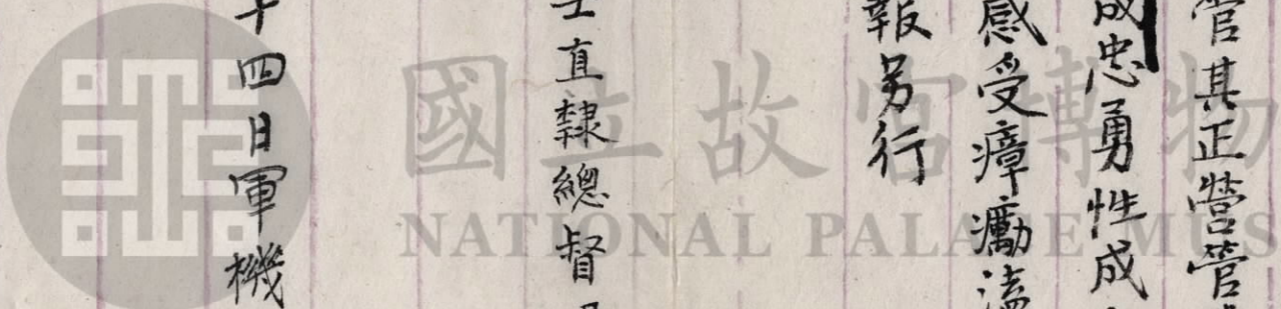
奏懇

賜卹外謹會同大學士直隸總督臣李鴻章附片陳明伏乞聖鑒謹

奏

光緒元年七月十四日軍機大臣奉

旨知道了欽此



沈葆楨等片

再據台灣道夏獻綸詳稱台灣向設南北兩路理番同知南路駐紮
府城北路駐紮鹿港今內山開闢日廣蕃民交涉事件日多舊
治殊苦鞭長莫及如將南路同知移紮卑南北路同知改為
中路移紮水沙連各加撫民字樣凡有民番詞訟俱歸審訊
將來升科等事亦由其經似於民番大有裨益其南北屯餉向
由各縣征交該同知散放者該同知既經移紮礙難兼顧應改
由各縣就近自行發給等因臣等伏思

239

朝廷因事而設官任官者即宜顧名而思義該同知既以理番為名
當以撫番為事向惟番境未闢故分駐郡城鹿港以待招徠今

240

榛莽日開蠢頑歸化民熙熙而往番穰穰而來杜其猜嫌均其
樂利咸以官為依附倘非躬親坐鎮何以盡撫循之實而期
聲教之同合無仰懇

天恩飭部核議如蒙

允准移紮更請

飭鑄台灣南路撫民理番同知台灣中路撫民理番同知關防各一顆換
給以次員信守除衙署應另行勘建外俾廉照舊毋庸議加臣等為因地制宜
宜起見謹合詞附片陳明是否有當伏乞

聖鑒訓示遵行謹

奏

光緒元年七月十四日軍機大臣奉

旨覽 欽此

沈葆楨等片

再前營務處浙江候補道劉璈於本年二月初一日在鳳淹營次聞其父只章病故懇請奔喪回籍守制臣等以該員例丁憂隨即給俸星馳旋里勸令營葬一畢仍即到台素股從事業經

奏明在案現在撫番開路諸務倥偬該員識力過人情形熟悉實為台防不可少之員合無仰懇

天恩飭下湖南巡撫諭令該員葬事一畢刻日來台用資臂助謹合詞附片陳明伏乞

聖鑒訓示謹

奏

光緒元年七月十四日軍機大臣奉

旨 欽此

