

計
光緒孫培卿

光緒十八年四月十三日

校對官馬存仁詳校

周鳳祥
王紹先

校

頭品頂戴福建台灣巡撫臣邵友濂跪

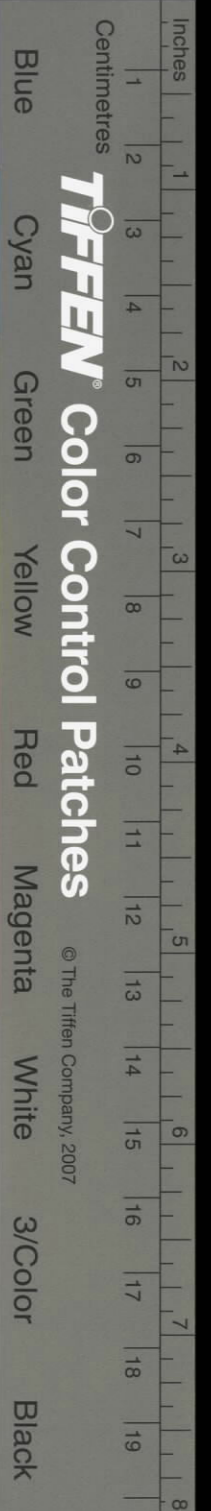
奏為勦平大嵙崁內山番社請將在事出力暨陣亡員弁分別
獎卹以昭賞勸恭摺仰祈

聖鑒事竊照大嵙崁內山社番滋事經將派兵勦辦情形於光緒

十七年十一月十七日

奏報在案續據統帶隘勇各營已革遊擊鄭榮稟報番眾攻
撲吶哮堵截要路鄭榮督軍轉轄拒敵砲斃甚多兇番生
力愈加圍困一日夜我軍奮勇衝突傷亡至四十餘名土勇
哨官把總簡玉發殿後中槍陣亡內大垵及外加輝又復同
時告警隘勇右營陣亡哨弁張拱福蔣宏標等暨勇丁二十
餘名前營被困尤甚臣先飭調道員林朝棟中路各營不
能猝至隘勇各營備多力分顧此失彼經飭抽併扼紮量
力戰守一面調派滬尾駐防遊擊楊春海一營砲隊一哨
先行就近馳援該營既至外加輝鄭榮派同各營合力會勦
土勇幫帶都司賴李春衝鋒陷陣楊春海率帶弁勇越次鏖
戰救出前營各哨在後督隊中槍倒地幫帶遊擊沈棋山負
傷揮隊奪獲楊春海忠骸全軍紮駐而兇番北自大垵南抵
枕頭山大綏外阻水流東內挾後山各番由白牙歪扼踞隘
口險要勢甚猖獗十二月初四日林朝棟督率四營前抵大
嵙崁議紮橫隘節節進逼經臣飭令節制前敵各軍慎選

202 201



將領妥籌勦辦一面商巨林維源駐辦後路轉運事宜林朝
 棟進紮河母坪節據陸續稟報督令衛隊管帶把總林超
 拔察看地勢分派各營各築碉堡穩紮穩進以隘勇新右
 等營阻其北改定海正副營為棟字左右營扼其西而以定
 海右營翼之以都司戴國樑接帶鄭榮中營南由竹頭角與
 沈棋山定海中營相犄角林朝棟躬督棟字正營衛隊由中
 規取夾板山林深壁陡允番負險抵拒槍彈宵旦不絕我軍
 一鼓直入大砲所及流血成渠管帶新募台勇軍功黃南球
 等從後包抄斃番五十餘名斬其悍目該容乃悅奪獲槍械
 數十件番勢稍殺開正以來久雨積潦各軍山路奇苦臣特
 委員前往犒勞士氣百倍嗣值晴霽爭趨吶呼允番堵扼
 山隅重重埋伏我軍當前築壘星夜出奇奪其險阻林超
 拔等首先攻入立將碉堡紮定該番措手不及適墜崖澗
 死者相藉新募勁勇捷勇各營往來搜勦阻溪為橋路
 山架砲各軍聯絡一氣直通合股橫隘已成番衆節懇緩兵
 勒令交允進延未繳臣飭林朝棟嚴兵速進三月初十夜隘勇
 前營猝入外加輝焚燒番糧衆番撲護棟字右營守備賴進武
 馳扼內加輝隘口終日接仗林朝棟聲東擊西督同各營槍
 溪飛渡斬關直上奪獲合股砲台登時踞紮羣番呼嘯回攻
 我軍槍砲環擊死戰一日番始退去悍目牙畏阿雍瓦等均歿



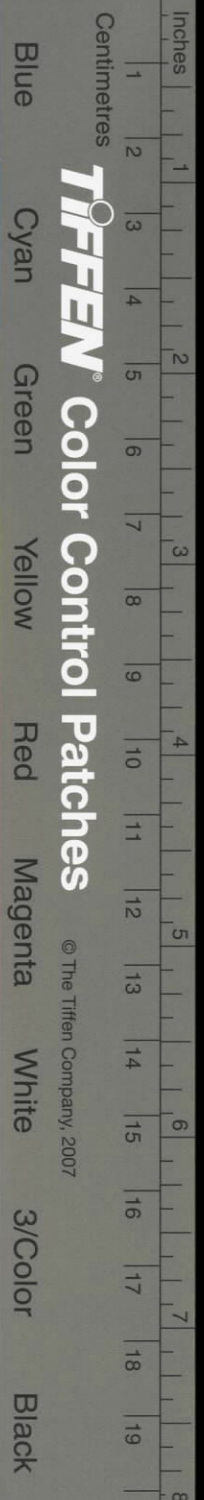
於陣旋據各社哀詞乞撫情願繳還槍械並將為首番犯李
 九陳水黃妹縛送懲辦內山各路番社現已一律靜謐臣仍
 飭令林朝棟會商臣林維源體察情形安立民番界限嚴禁
 通事構煽以弭釁端臣查水流東淺社各番歸化數年頗安
 生業特因菁民侵欺侮玩積成仇釁奸匪從中煽惑重以勾
 結遂致勞師數月甫獲殺平除營局辦理不善各員業經彙
 奏參外各軍將士奉調勦辦攻堅奪壘擒斬要逆出入生死奮
 不顧身陣前傷亡不下三數百人軍氣不衰膚功克奏臣前於
 奏陳地方情形案內請照異常勞績核實給獎欽奉
 硃批著照所請應即欽遵辦理所有在事尤為出力二品頂戴道員

林朝棟調度各軍悉心規畫謀定後動識略兼優擬請
 交軍機處存記以道員請

旨簡放把總林超拔擬請免補千總以守備留閩儘先補用並
 賞加都司銜叅將銜補用遊擊沈琪山擬請免補遊擊以叅將仍
 留原省儘先補用都司銜候補守備黃宗河擬請免補守備
 以都司仍留原省儘先補用藍翎儘先拔補把總鄭以全擬
 請免補把總以千總仍留原省儘先補用並

賞加都司銜軍功五品貢生黃南球擬請
 賞戴藍翎相應仰懇

天恩准照所請給獎註冊其陣亡花翎遊擊楊春海遊擊銜都



光緒 年 月 日

校

司賴李春把總簡玉發五品軍功林秀川張拱福蔣宏標並懇
飭部照陣亡例從優分別議卹以昭賞勸而資鼓勵除飭查取履
歷隨案咨送核辦暨將陣亡勇丁查造清冊另送外所有勦
平大拜坎內山番社請將在事員弁分別獎卹緣由理合會
同福州將軍兼署閩浙總督臣希元幫辦全台撫憲事務太
僕寺卿臣林維源恭摺具

皇上聖鑒訓示施行謹

奏

光緒十八年四月十三日奉

硃批另有旨欽此

國立故宮博物院
NATIONAL PALACE MUSEUM



邵友濂片

再臺灣布政使唐景崧遵

旨入

觀即日起程北上所遺臺灣藩司篆務查有新授臺灣道兼按

察使銜顧肇熙整躬率屬謹慎廉明堪以署理除飭遵外

謹會同兼署閩浙總督福州將軍_臣希元附片具

奏伏乞

聖鑒謹

奏

光緒十八年四月十三日奉

硃批知道了欽此

國立故宮博物院
NATIONAL PALACE MUSEUM

