

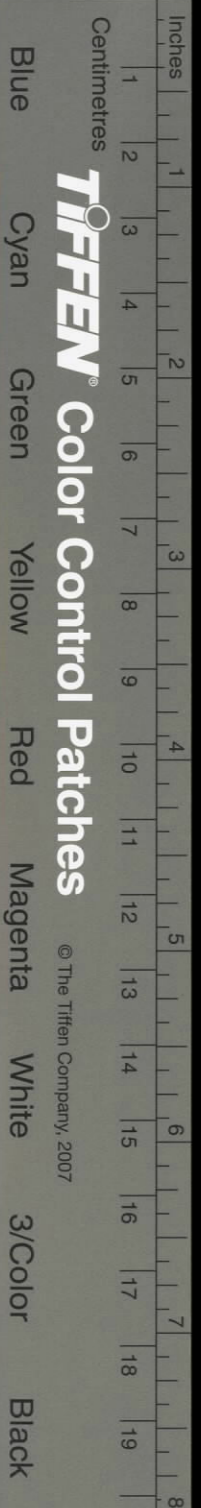
何補

董如

二品頂戴督辦福建船政候補三品京堂臣吳贊誠跪
奏為查勘台灣後山卑南等處情形會籌應辦事宜恭摺仰祈
聖鑒事竊查台灣北路蘇澳大南澳以至歧萊新城中阻高山
傍臨大海路險而遠經撫臣丁日昌

奏明變通辦理調總兵吳光亮統領各營移駐後山璞石閣
水尾居中控馭分布各營於歧萊秀孫巒一帶以與卑南
聯絡並飭知縣周有基自恆春八瑤灣新開一路由大鳥
萬以達卑南較為平坦四月間吳光亮統率大隊已由此
路行過並無阻碍臣見刻下海防靜謐台地事宜當以後
山撫壑為急務臣於後山情形未悉必須親往與吳光亮

面商以期周妥當於五月初七日出駐安平擬乘輪船前往
嗣因連日風雨湧浪過大船不能停十二日天色漸晴遂改
由陸行取道鳳山恆春前進查自恆春縣城東北行過射麻
里萬里得八瑤阿眉等社僅越小嶺三重中間溪澗迴環路
傍皆係水田民番雜居耕作八瑤灣北至知本社百四十餘
里中皆一綫海灘環繞山脚怒濤衝擊亂石成堆其間已即
衝一處地段稍寬有土人林讚承壑居然村落其餘曠地為
振字中營分哨駐防而牡丹鼻及紅土坎地勢最險周有基
所開此段石路二月間撫臣曾派知府周懋琦勘明必須開
鑿寬濶方能經久因周有基另有差委致未興工現經大雨



冲刷石皆碎裂成片坍塌入海臣去時過此尚有石級參差
 勉强可度回時則棄輿步行前挽後推躡足於峻嶒危石之
 尖凡數百步乃過再北去雖平垣中有大小溪流十數道最
 深者為大鳥萬諸也葛大貓狸知本四大溪在冬春時皆可
 徒涉惟至盛夏大雨時行山水陡漲溪流迅急勢若建瓴枯樹
 大石皆隨流而下臣至大貓狸阻雨三日十里中前後兩溪
 隔斷從人幾至絕糧及晴已兩日溪水尚不得渡前次吳光
 亮經過此路水尚未發即飭地方官於每處溪口預備船筏
 搭蓋篷寮臣再三審度除大鳥萬溪尚可兼用船筏外大
 貓狸等三溪水底多石勢難洶湧有時船筏皆不能拖即
 飭署台防同知袁開柝知縣周有基等緣溪開路至上游稍
 狹處用生番編藤為橋之法架設數十丈懸橋跨溪而過以
 通文報再另紮緊固竹筏縛以巨藤於兩岸釘立木椿安設
 絞關左右牽曳漲水稍平時尚可藉以渡筏其紅土坎山一路
 仍飭固有基添雇石工開寬至丈方免坍塌此自恆春至卑
 南後山南路山溪間阻現經設法布置之情形也臣於二十
 八日行抵卑南吳光亮亦自璞石閣前來會晤詢知所部飛
 虎左右兩營暨中哨親兵均在璞石閣暫札並於成廣溪設
 立糧局分勇守護以資轉運俟由蘇澳移調之練勇前左
 兩營到齊即分札水尾馬大鞍吳全城等處現札大坡之



線槍營往札大港。原駐新城花蓮港之江開泰李英兩營均仍其舊計璞石閣以北自水尾馬大鞍吳全城花蓮港以達新城相距皆在四五十里以內其成廣澳大港。花蓮又皆沿海要地似此密布星羅聲勢可聯成一氣此後山中路分布營壘以聯絡南北之情形也吳光亮請於水尾築城以廣招徠亦自有見惟估計城工需費甚巨且商賈來集井邑未成應俟墾民招有成數再為籌辦自恆春新略以來阻山逼海絕少平蕪過知本溪則山勢豁然開朗中間平原彌望林壑秀美臣偕吳光亮由卑南阿眉社循海岸北行踰卑南溪至猴子山麓憑高眺遠迤北數

十里內山川形勢歷歷在目卑南至此路分為二一由外屏山前沿海以至成廣溪一由外屏外山後綠溪而上至璞石閣路皆坦平而西路地尤覺濶卑南周迴百餘里為番社者八為番莊者八為民莊者一止綏靖軍一營分扎數處兵力似單惟卑南各社就撫已久番情尚屬馴良其中卑南覓大社向為七十二社之長歸化最早康熙乾隆間大軍先後渡台平朱一貴林爽汶之亂該社酋長或奉檄搜捕或遠出迎師屢受銀牌衣服之獎至今傳為家寶日本琅橋之役署同知袁聞柝等航海至卑南曉諭該頭目陳安生鄭仁貴等及首先薙髮具結各莊聞風一律遵辦使倭人無從藉口厥後開路

撫番諸事陳安生甚為出力時有以邪教相誘者約束子弟不為所惑惜於本年春間身故現在頭目鄭仁貴嘉走等亦尚肯辦公臣到卑南次日該處八社頭目及覓子文阿眉社番目保桑莊客民董事人等以次來謁臣謹宣布

朝廷恩德反覆諭導勉以各安本分同荷生成其番日向能辦事者獎以銀帛惟呂家望社素號强悍自就撫後漸知飲戢偶有滋事兇番在逃未獲亦傳到該頭目嚴切訓戒予限交兇俱各凜遵而去臣復親至卑南覓社中議事公所名曰筵樓館者茅屋雖不甚整潔而竹樹環繞數里極為茂盛該社設有義塾已故番目陳安生之子年七八歲

能背誦故撫臣王凱泰所刊訓番俚言琅琅可聽後山一帶共設義塾十六處內保桑莊塾中民童陳姓已粗通書旨北絲閣社丁楊姓之幼女入塾讀甫兩年已完四書全註並詩經一部於訓番俚言能逐句講解大意能作番語及操章泉土音其第十一齡亦粗解俚言字義臣見該處設塾未久民番諸童已有鼓舞向學之機將來涵濡

聖教淪浹日深其進境亦未可量因將其塾師並該童等酌加獎勵仍飭同知袁聞柝查明僻遠未設之處再添設數處以廣化導阿眉本係奴番邇來生齒日繁勢寢強盛不受卑南番目役使且有誘以為非者亦飭署同知袁聞柝隨時開導

加意防範該番近日漸能自開水田種蒔禾稻查卑南自大
 坡以南除阿眉番自種田地外客民陳雲清吳加炳潘元琴等
 各有成墾已成熟田其間荒地亦多有主之業可以督令陸續
 自墾其可招外人承墾者地亦無多且平埔番雖不習耕向皆
 有捕鹿之場牧牛之所如卑南寮之類即諸番游牧公地若一
 併奪歸他人絕其謀生之路勢必不能相安惟大坡以北自水
 尾馬大鞍大巴壘一路地廣人稀曠土不少可容招墾若岐菜一帶
 地雖可墾而大魯閣嘉禮遠豆楠等社番情尚未甚馴服墾
 民亦不敢輕徃必須由近及遠次地設施璞石閣亦有民莊係
 粵閩雜居而番眾民單勢難相抗撫臣前已遣人赴廈門汕
 頭等處分投招募復秋後風浪平息始可由輪船裝載而來
 所需耕牛農具已飭由台灣道夏獻綸籌款購置開墾章程
 先已參酌妥協俾易運行至八瑤灣新路中間隙地雖少然偶
 有數處水源甚旺稍可墾闢僅容數家及十數家者現已招募
 山前土人前往試墾緣此路本極荒僻除巴郎衛一村外百數
 十里中絕無人烟雖節節札營駐防而商賈行人尚無食宿之
 地無怪其裹足不前前山土人多習番情前往耕種可冀相安
 無事而行人望衡投止得所依托此路始可通行也臣維後山自
 南達北三百里中沃野平曠開墾如有成效則米穀糖油桐茶
 棉子之利出產日多銷路宜暢而民既集百物皆需陸運之勞

又不若水運之便 臣復細查自八瑤灣以至卑南沿海一帶
 實無可以泊船避風之處吳光亮親往成廣溪^澳沿岸查看祇
 有即阿郎港口水勢較深溪底無石擬遷熟悉工程之員履
 加確勘如能開挖深通可泊本地商船百數十隻於地方甚
 有便宜成廣溪^澳並無港口且有礁石秀孤巒大港口則巨石
 蔽塞港門狹水急船隻更難出入至輪船交夏後罕能駛
 往惟冬春兩季風色微和可以暫就海面停輪裝卸人貨亦
 不宜久泊此後山地雖膏腴而水陸運道均多不便祇可逐
 時設法相機辦理之實在情形也 臣此行正當盛夏行則烈
 日當空沙熱如火宿則茅茨容膝下濕上蒸自覺受瘴甚重
 回至恆春隨從員弁勇丁皆病不能起 臣只得輕騎減從趨
 程回郡行抵枋寮即頭眩胸脹寒熱交作六月十三日勉強
 抵郡病勢增劇現在趕緊調理仍復力疾辦事所有查勘卑
 南等處情形並會籌應辦事宜理合會同兼署福州將軍閩
 浙總督臣何璟福建巡撫臣丁日昌恭摺由駙四百里馳陳
 伏乞

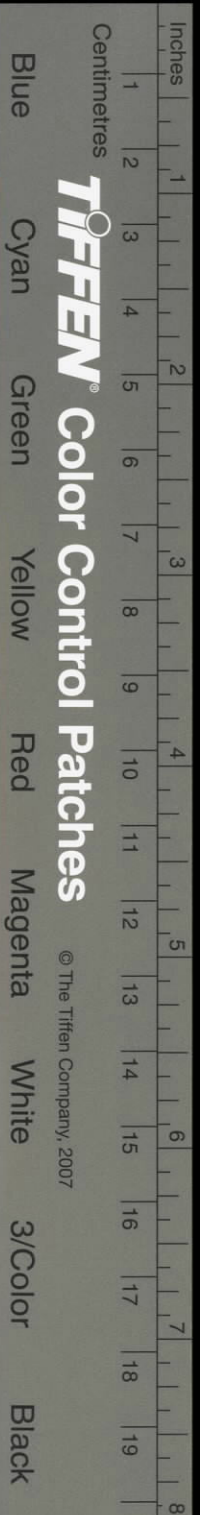
皇太后

皇上聖鑒訓示謹

奏 光緒三年七月二十八日軍機大臣

旨

欽此



李鑑重

孫樹琛

吳贊誠片

再台灣北路於本年五月二十二日陡起颶風繼以大雨自淡水噶瑪蘭所轄以至後山蘇澳新城歷大港口成廣澳等紮營處所營壘兵房碇堡軍裝局概行坍塌轉運快艇等船十七號內有四號被風浪擊碎片板無存餘均損壞噶瑪蘭廳衙署監獄倉廩城牆亦多傾圮民房倒去數百間蘇澳新城被災尤重廬舍鮮有存者各處橋梁道路均有殘缺軍民壓斃溺斃者二十餘名其特福星輪船因運送營勇糧米前赴後山正泊蘇澳因風勢猛烈錨鍊折斷尾舵亦壞不能自持船隨浪捲擁上沙灘擱淺據總兵吳光亮臺灣道夏獻綸

等具報前來臣查此次台北風災為十數年所僅見所有被災之區已飭地方官查明賑卹兵房營壘暨各項工程趕緊修整快艇各船有闕後山轉運並分別驗修補造福星輪船擱淺處所據管駕都司楊永年稟報於船旁挖開沙石做成鵝式一面將器具砲械起空俾船身較輕遇有大潮可用輪船拖帶下水經飭設法妥辦另派輪船前往以^後如何情形當再續行馳報理合附片具陳伏乞

聖鑒訓示謹 奏

光緒三年七月二十八日軍机大臣奉

旨知道了欽此

吳贊誠片

再臺灣後山因係初開番性未馴經派營勇分段駐紮以資
 巡防茲於本年五月二十九日牡丹灣地方有驛夫潘阿順
 被生番銃斃三十日又有振字中營告假哨官都司^歐陽起
 泗同勇丁四名經過向郎壹溪地方突遇生番將^歐陽起泗
 戕害隨帶行李搶去該處距大烏萬地方不遠紮有振字中
 營歸遊擊朱荷恩管帶該遊擊於營伍毫無振作勇丁疲弱
 甚多致營盤附近地方連出劫殺重案^{巡緝}實屬不力除飭該處
 招撫局委員嚴飭通事協同各社番目查明究係何社生番
 勒令交兇懲辦並將振字中營另行派員接帶認真整頓理

外相應請

旨將花翎叅將銜准補浙江提標右營遊擊朱荷恩即行革職以
 軍律理合會同兼署福州將軍閩浙總督臣何璟福建巡撫
 臣丁日昌附片具陳伏乞

聖鑒訓示謹

奏

光緒三年七月二十八日軍機大臣奉

旨朱荷恩著即革職該部知道欽此

自稱書元

