

九號郵如繕

誌

光緒十四年九月二十五日

曾慶光校  
周鳳祥校

頭品頂戴福建臺灣巡撫臣劉銘傳跪

奏為官軍攻克後山番社並北路接伏獲勝情形請將任事尤為出力各員懇

恩獎勵以昭賞罰恭摺仰祈

聖鑒事竊照埤南呂家望社叛番勾結大莊一帶番社圍攻廳治

經臣派兵前往解圍並電請北洋兵輪兩艘來臺助勦情形

奏明在案查呂家望社在埤南之南週圍十餘里與大巴六九

新舊兩社昆連房屋鱗砌并木通地邦邦社居其左相犄角

距大莊九十里埤南解圍之後臣飭各軍統領查明情形分

別勦撫各番社爭先歸命獨呂家望社持強不服逼脅鄰社

幫同守據該社層層竹圍圍外長濠濶以竹截墻用石砌高至

丈餘平時徑來路徑徧置荆棘地窟七月二十二日萬國本

李定明張兆連分三路進攻該番特險守拒各軍所進竹圍

兩道勇丁傷亡四十餘名當晚收隊二十五日移營逼近該

社萬國本李定明會商各以所部三營分列左右張兆連駐

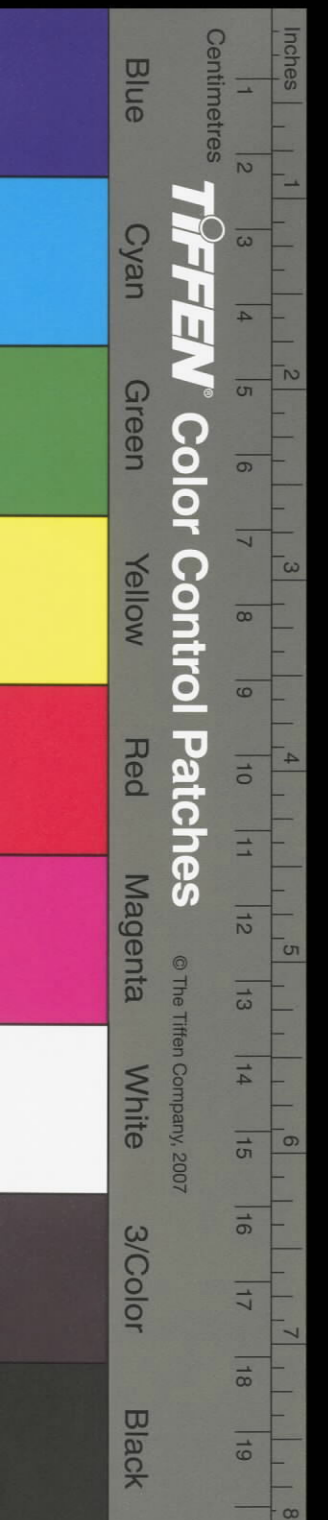
守埤南後路護送兩軍軍火糧米莊防大莊援番當夜扎營

未定該番出撲李定明左營我軍槍礮齊施斬獲番首一級

奪獲洋槍腰刀等八月初一日傍晚萬國本飭放洋火箭焚

燒該社茅屋百間會同李定明各營步步遞紮前進邦邦社

兇番蜂擁外撲勢極猛悍該兩軍開槍對敵傷斃兇番七名



衝過番卡二座社內槍發如雨弁勇傷亡至六十餘名大莊  
 番匪壹次合謀來援張兆連派營官藍鳳春畢寶印等沿溪  
 防擊屢至屢退不敢前進澎湖鎮總兵吳宏洛於初四日全  
 軍俱到埤南當同張兆連馳赴前敵察看地勢該番探知先  
 伏竹林中挑槍齊發吳宏洛幾為所傷當即督勇擊退北洋  
 水師總兵丁汝昌率帶致遠靖遠兩兵輪於七月二十五日  
 到台即派令分赴台南北截逆軍火並以呂蒙望後山險  
 峻我軍飛抄紮後山居高臨下不能得礮攻之力丁汝昌帶  
 有六磅快礮四等商令帶赴陸營幫同攻擊該社石壁堅固  
 竹樹深厚惟西路邦邦社有路可進已經該番修築石卡五  
 道繫扼上山要路丁汝昌吳宏洛會商各軍先行砍除竹木  
 將各軍營壘一律紮定十四日丁汝昌先用礮攻各軍分路  
 奮卡登山該番潛伏竹林之中槍無虛發各軍俱有傷亡未  
 能逼進番卡是晚張兆連因丁汝昌礮隊單薄派令巴革副  
 將鄧炳南率勇一百五十名歸丁汝昌調遣保護礮隊吳宏  
 洛等會議各就所部挑選奮勇三百名以重賞十五日昧  
 爽指定頭卡攻擊丁汝昌所帶快礮與各軍小炮同時轟擊  
 聲震陵谷各軍鼓勇前進人人爭先甫至卡邊番眾突出抵  
 拒鏖戰一時之久我軍雖有傷亡各無退志立將頭卡攻破  
 斃番數十名乘勢連奪番卡五座即將邦邦社攻克該番二

千餘衆全行遁入呂家旺大社各軍均不收隊直上後山萬  
 國本駐紮山頂李定明駐紮山腰吳宏洛駐紮山脚露宿樹  
 林之下所有該社安隘悉為我有居高臨下番勢窮蹙十六  
 日李定明先挑奮勇衝鋒萬國本丁汝昌各木炮隊由山邊  
 色抄吳宏洛督後接應一聲梯發士氣百倍竟於槍林彈雨  
 中奪取西門而入番衆相率奔遁所有站牆及潛伏竹樹中  
 者率皆無可藏身共斃兇番數百名即攻克該社其大巴  
 六九新舊兩社隨即懇請投誠此官軍攻克呂家望社之情  
 形也大莊叛番不敢援救呂家望社謀由璞石閣水尾一帶  
 北攻花蓮港臣先飭統帶南字台勇營總兵陳羅檄派都司  
 王廷楷率木炮隊一百五十八馳赴花蓮港會同營官李得  
 勝嚴密防守其時奸民張兆輝陳宗猷等聚黨二百餘人搶  
 劫水尾撫慰局潛至花蓮港煽惑各社經李得勝率獲正法  
 八月初四日大莊叛番千餘人佔紮鯉魚山李得勝遣派奮  
 勇化番乘夜迎勦傷斃番丁十餘名該匪施即遁走二十六  
 七等日該番復迫脅璞石閣一木化番二千餘人由荳蘭薄  
 薄飽干各社直攻花蓮港小營王廷楷由十八營連發後門  
 礮二十餘響盡中番隊李得勝乘勢率隊出擊該匪四散敗  
 逃花蓮港總理陳得義帶同民團化番由後路抄擊由各番  
 社亦出追勦生擒番目二名番丁一名斬馘三十一級當晚

各社社長紛紛捉送叛番匪解首級請賞該匪四向潰散此  
 大莊叛番兩次撲犯花蓮港官軍獲勝之情形也臣查呂家  
 望社為後山最強最大之社恃其地險多糾合叛番圍攻廳治罪大惡極迨  
 至官軍勦捕尚敢負隅抗拒大莊叛番兩犯非路幸得南勢  
 各社暨花蓮港總理人等出力助勦感  
 恩向蒙之挫兇熘呂家望社經各軍苦戰十餘日弁勇傷亡至三  
 百餘人始行攻克實足以俾  
 國威而做兇頑所有在事各將弁不無微勞足錄其尤為出力  
 之

記名提督直隸天津鎮總兵丁汝昌

記名提督福建澎湖鎮總兵吳宏洛均擬請  
 賞給頭品頂戴福建臺灣鎮總兵萬國本

記名總兵張兆連均擬請以提督

記名簡放張兆連並請

賞加勇號

記名提督李定明擬請

賞穿黃馬褂管帶致遠兵輪總兵銜副將勤勇巴圖魯鄧世昌擬  
 請以總兵

記名簡放並加提督銜管帶靖遠兵輪遊擊提勇巴圖魯葉祖圭  
 擬請以參將儘先補用並加副將銜補用副將固勇巴圖魯



李萬有擬請以總兵

記名簡放副將銜參將協勇巴圖魯龍斌副將銜參將徐學仁  
均擬請以副將儘先補並加總兵銜補用遊擊澎湖都司林  
文和擬請免補遊擊以參將在任候補並加副將銜遊擊銜  
都司劉恩威花翎都司藍鳳春都司萬國標李宗瑜李得勝  
王廷楷均擬請以遊擊儘先補用並加副將銜候選縣丞孫  
渥擬請免選本班以知縣不論雙單月前先選用外委畢寶  
印擬請免補千把以守備儘先補用已革副將鄧炳南擬請  
開復原官其餘出力將士可否由臣彙案請獎以示鼓勵之  
處出自

133

通格鴻施至陣亡將弁勇丁容臣查明另請

134

賜卹除飭各軍稍為休息再行勦撫大莊各社並飭地方官妥辦  
善後事宜外所有官軍攻克呂家望等番社請將任事尤為  
出力將官懇

恩獎勵各緣由謹會同北洋大臣大學士直隸總督臣李鴻章

浙總督臣楊昌濬恭摺由驛

五百里具

奏伏乞

皇太后

皇上聖鑒訓示再坤南廳治被難人民已經臣飭發銀五千兩交

135

136

奏

張兆連會同地方官確查撫恤合併陳明謹

光緒十四年九月二十五日奉

硃批另有旨欽此



國立故宮博物院  
NATIONAL PALACE MUSEUM



號張林繕

光緒十四年九月五日

曾慶光 校  
周鳳祥

核

劉銘傳片

再臺灣清丈之後催科撫字事事緊要本省現乏候補人員  
惟有選調外省精明強幹之員以資委用查有知府銜江蘇  
候補通判黃承乙補用同知直隸州江蘇候補知縣朱公純  
先後經 旨 函招來臺該通判等俱曾歷署繁要各缺諳練樸  
實能耐勞苦於臺疆人地相宜合無仰懇

天恩惟將黃承乙朱公純留臺差遣委用以資臂助之處出自  
逾格鴻施除咨部查照外謹附片具陳伏乞

聖鑒訓示謹

奏

光緒十四年九月二十五日奉

硃批著照所請該部知道欽此

138

137



國立故宮博物院  
NATIONAL PALACE MUSEUM

