

辦理臺灣等處海防兼理各國事務  
品頂戴軍機處總管福建巡撫  
沈葆楨  
跪

奏為理諭倭將稍有端倪仍遵

旨加緊要防以消其貪鷙之心而速我撫綏之局恭摺馳陳仰祈  
聖鑒事竊臣等於五月初七日業將到臺大略情形

奏明在案是時各輪船先已派赴鷄籠淡水瑯瑤等處十一日濟

安船到臣葆楨將前摺飭令遞津詎管駕官甫登岸即風濤

大作連日雷雨海水橫飛十六日始得出港續奉同治十三

年四月二十一日二十五日

諭旨兩道遵即悉心籌畫勉期周妥臣霽於初八日偕臺灣道夏

獻綸帶同隨員張斯桂等並邀洋將日期格斯恭塞格乘輪

船由安平衝濤出海下午已抵瑯瑤風湧倒捲舢舨不得攏

岸羣躍而登晚宿車城次早直叩倭營悟其中將西鄉從道

持臣葆楨照會及彼公使柳原前光信函與之反覆辯論迨

其報謁復逐條窮詰始則一味推諉繼遂理屈詞窮十一日

竟托病不見臣霽及夏獻綸派人先傳各生番頭目至者百

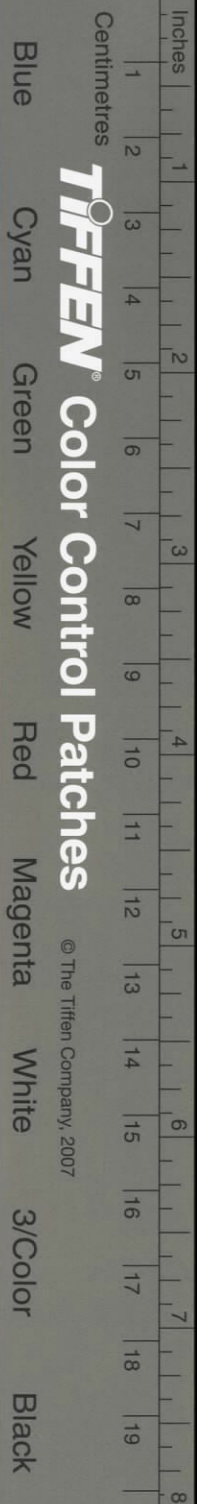
五六十人服飾詭陋言語啁啾譯傳大意皆謂日本欺凌懇

求保獲因諭令其結前來及早除牡丹社里乃三社以避倭

不出外到者計十有五社均呈不敢剗殺押狀臣霽與夏獻

綸宣示

國家德意酌加賞犒畚目等歡欣鼓舞咸求設官經理永隸編氓

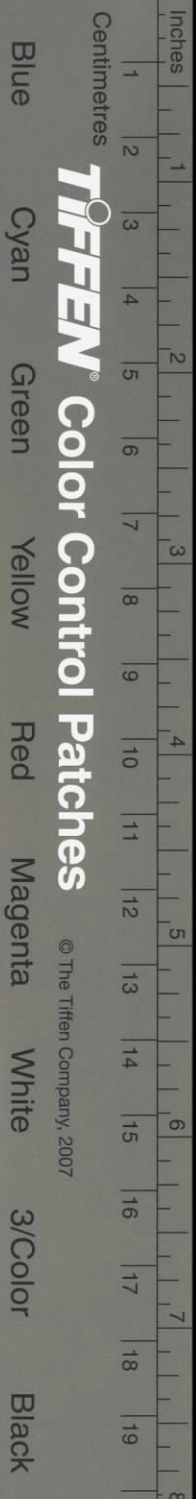


察其情狀寔出至誠臣 爵函諭倭將既托病不出即告辭登  
舟該倭將轉再三婉留次日接晤仍堅以生番非中國版圖  
為詞即將帶去台灣府志檢出內載生番各社歲輸番餉之  
數與各社所具切結令其閱看彼反變羞成憤經臣 爵及夏  
獻綸厲聲曉譬旋復婉謝斷之以所用兵費無著為言經再  
據理駁斥彼請一面致書柳原一面由廈門電報業信回國  
暫不必添兵前來即派人搭中國輪船於分往復滬兩處等  
語臣 爵等乃歸行館十四日擬乘原船回郡風潮愈厲該盤  
立脚不住已退澎湖旋由旱路歷番社而行鳥道蹊蹀蜿蜒  
非筏與從饑憊宿於風港十五抵枋寮方出番社十六到鳳

山十七回郡城此臣 爵等親至琅璫與倭將辯論及撫諭各  
番之情形也臣 等竊思倭收雖有悔心然窺我軍械之不精  
營頭之不厚貪鷙之念積久雖消退兵不甘因求貼費貼費  
不允必求通商此皆萬不可開之端且有不可勝窮之弊非  
益嚴做備斷難望轉圜倘恃其款詞日延一日奸民乘隙搆煽  
必致事機敗垂成班兵情竅性成募勇訓練無素擬請於北  
洋大臣借撥久練洋槍隊三千於南洋大臣借撥久練洋槍  
隊二千如蒙

俞旨請

飭其僱坐輪船來臺乃有勦敵之軍以為各營表率提督羅大春



經臣鶴年

奏留內地不能不從新改圖南路迫近倭營以鎮臣張其光專其任該鎮原有部勇一營並內地調勦廖有富之兩營更增募五營繼之以遏衝寔臺北之要甚於臺南常有倭人窺伺以台灣道夏獻綸專其任該道原有部勇一營擬添募勇一營繼之杜旁竄之謀據張其光稱前南譚鎮總兵吳光亮打仗勇敢據夏獻綸稱浙江候補道劉璈正有勇畧各請奏調前來合無仰懇

天恩飭兩廣總督浙江巡撫派令刻日東行俾收臂助臺民尚義而難持久且漳泉粵三籍氣數不同必須將人聯絡前署臺

灣鎮曾元論熟悉民情鄉評亦好臣等擬令提倡南北鄉團以資保固並分招後山嚮導諭致屯番生番各期人與之要約此布置陸路諸軍之情形也閩廠輪船除來往天津上海廣東福州廈門傳遞信件外不敷調遣擬於滬局添調數號由統領吳大廷督帶來臺彌補空隙此續籌布置水軍之情形也北洋畿輔重地南洋財賦粵區所借洋槍隊倭兵退後即令歸防彼時召募勇營亦當漸臻馴熟至倭情區測臣更當隨時偵探一切防務更宜區畫者續當馳

聞除臣霽再函致柳原重甲前議外謹先收臣霽赴倭營辦論情形及臣等會籌布置諸端合詞派輪船遞津由驛六百里飛



奏伏乞

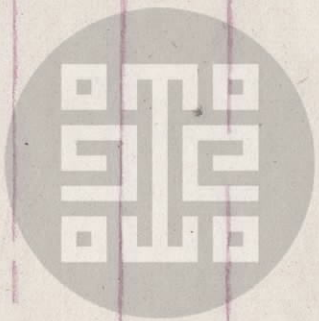
皇上鑒訓示施行再此摺係臣葆楨主稿欽奉  
諭旨籲懇

准交大學士直隸總督臣李鴻章轉發輪船遞回以期迅速謹  
奏

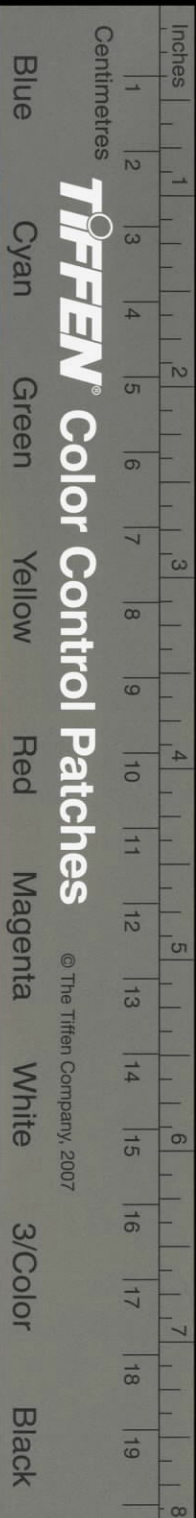
同治十三年六月初八日奉

硃批

欽此



國立故宮博物院  
NATIONAL PALACE MUSEUM



不初旬

姜氏裝

文煜等片

再本年三月間臣葆楨接新任福建水師提督彭楚漢天津  
 來信云五月可以抵閩所有臣等請撥北洋洋槍隊三千人  
 如該提督尚在津門應懇  
 飭令其統帶來台以資各營表率謹再合詞附片陳明伏乞  
 皇上聖鑒訓示施行謹  
 奏

同治十三年六月初八日奉

硃批 欽此

111 112



國立故宮博物院  
 NATIONAL PALACE MUSEUM

