



親子手冊 建議適用年齡 6~9歲



皇帝的玩具箱



兒童學藝中心
CHILDREN'S GALLERY



前 言	2
給家長的話	3
使用說明	4
位置指示圖	5
學習情境故事	6
學習主題 什麼是多寶格	7
多寶格變身	8
藏寶的秘密	11
古代的紙娃娃	14
層層驚喜	16
結 語	19



國立故宮博物院希望透過數位內容、互動設計與教學活動的相互結合，使參觀與學習緊緊相扣，讓所有來到故宮的參觀者，從幼年開始，就能經歷一場可貴的博物館行前教育，獲得充實的參觀準備，以啟發藝術與人文學習之體驗，激發深植內心的文化學習基因。

緣此，我們設計了一系列可供不同年齡層及參觀者使用的輔助教材，期待結合眾人智慧創造更深化而持續的博物館參觀經驗，讓所有走進故宮的參觀者，能享受主動學習與親子共學的樂趣，提升自我的藝術素養與生活品質。



這份以「皇帝的玩具箱」為主題的親子手冊，是專為6~9歲的孩童所規劃設計。此手冊能幫助您在參觀過程中引導孩子，讓參觀博物館與學習產生更密切的連繫，成為孩子的藝術與人文啟蒙老師。

為了鼓勵孩子從親子的互動中學習，建議您可以扮演文物說書人的角色，藉由手冊中所提供的文物介紹或小故事，與孩子一同進行角色扮演的遊戲，啟蒙孩子的藝術感知，從中獲得親子共同學習的樂趣！

學習目標

透過遊戲與觀察的過程，認識多寶格與珍玩，並練習數數與分類。家長也可藉機教育小朋友，將玩具收拾得像多寶格的珍玩一樣有條不紊。

學習說明

多寶格珍玩圖卡—洋畫片

請運用手冊最後所附的紙玩具模型，將多寶格中的珍玩，如洋畫片做成學習教材，讓小朋友於實際把玩中，感受古人的幽默與巧思。

多寶格學習遊戲盒

請運用手冊最後所附的紙玩具模型，製作多寶格遊戲盒，讓小朋友藉由實體操作認識多寶格機關開闔的巧妙。

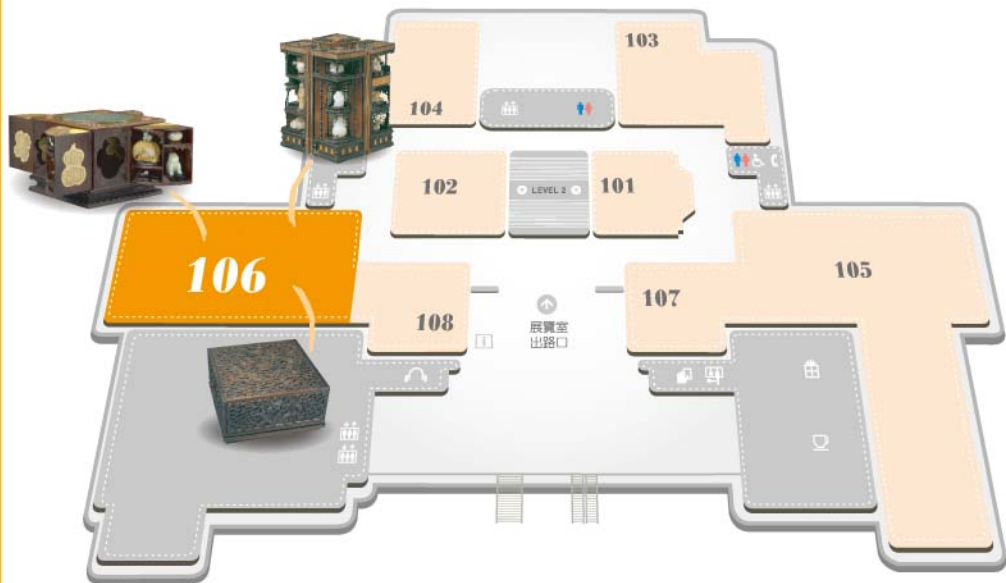
配合動線與時間

活動進行地點：故宮正館 1 樓
1 0 6 陳列室

活動進行時間：3 0 分鐘



故宮正館 1 樓
1 0 6 陳列室





皇帝突然心血來潮，希望阿弟仔幫他盤點心愛的幾個多寶格，看看裡面總共有多少件珍玩寶貝。

小朋友，你能幫助阿弟仔找出所有的珍玩，並統計出正確的數字嗎？

「多寶格」是古人用來放各式各樣文具及珍玩的櫃子或盒子，因為盒子、櫃子裡的空間分隔成一小格一小格的，所以我們叫它多寶「格」。

多寶格最巧妙的地方，就在於它不只是一個收納的空間，同時也可以是一個多變的展示臺，藏在裡面的寶物們，可以隨著多寶格開闢空間的變化，在人們眼前呈現不同的組合面貌。

下面，我們就來瞧瞧，多寶格到底有什麼巧妙吧！



這件〈竹絲纏枝花卉紋多寶格圓盒〉用竹子的材料做成圓柱形，外表排列著一根一根整齊的竹絲，上面還貼上雕刻的枝葉花紋。

當這個圓筒形的盒子收闔起來時，高24.5公分，直徑18.5公分。打開以後，會發現它是由四個小扇形空間組成的，可以180度一字排開，像一個小屏風；也可以轉折360度之後，組合變身為一個正方形方盒。



清 乾隆 竹絲纏枝花卉紋多寶格圓盒

數一數 裡頭一共藏了多少件珍玩呢？



清 乾隆 竹絲纏枝花卉紋多寶格圓盒



仔細瞧，在每一個展開的扇形盒內，又可以分成許多格層，其中有些圓形格層，不但可以再切分成更小的格層，還可以360度旋轉。不只可以充份利用「多寶格」的空間，從不同的角度觀看也能獲得意外的驚喜！

數一數：裡頭一共藏了多少件珍玩呢？

除了放置在開放格層上的，可別忘了留意每一個可以拉開的小抽屜哦！加一加，總共有27件寶物呢！

其中23件，是用各式各樣的玉石雕刻成的動物、人物、神像或是器物，其他4件則是縮小版的手卷與冊頁，上面畫著山水、人物和花卉的圖樣。

每一件珍玩都迷你可愛，令人愛不釋手。可以想像皇帝在把玩這些珍玩時，一定覺得十分愉快，就像小孩在玩具堆玩耍的心情一樣，難怪有人將多寶格稱為「皇帝的玩具箱」，這個比喻可真是非常貼切傳神呢！

另外一件也很有創意的「皇帝的玩具箱」，是這件〈紫檀多寶格方匣（T-Y-）〉。它的材質是用紫檀木做成的，平常看起來是一個長25公分、寬25公分、高21公分、方方正正的匣子，四個側面有花葉形或葫蘆形的鏤（ㄉㄨㄛˊ）空窗格，窗格裡貼上清代書畫家模仿宋代或元代書畫家的「縮小版」山水畫和書法作品，看起來很古典、高雅。



清 乾隆 紫檀多寶格方匣

找一找 珍玩是怎麼藏起來的？
答案就在鏤空的隔板上！

一旦把四面的隔板抽掉，用手輕推匣子的邊緣，一個個扇形的格子就會慢慢轉出來，整個匣子馬上從原本的方正造型，變成一個由上往下看就像是風車的樣子。

除了可以展開以外，這個多寶格還有一個隱密的設計，就是它的底部另外藏著一個方形的底盤，平時與上層方匣用卡榫（ㄇ×ㄣ）固定，要推一推動一動，才會發覺這個秘密！



清 乾隆 紫檀多寶格方匣



學習主題

藏寶的秘密

13

解開這個多寶格方匣的設計之謎後，我們來找一找裡頭到底有多少件珍玩吧！

最容易被找到的，大概就是木匣蓋子上的圓形玉璧，以及貼在花葉形窗格內的小型書畫作品吧！可別遺漏了儲藏在扇形格層和底座裡的瓷杯、石硯、銅筆洗、琥珀筆山、象牙蓋盒、西洋寶石戒指、小畫軸等。

一共有31件珍玩呢！你找到了嗎？

它們的質材多樣，尺寸小巧可愛，把玩起來想必十分有趣。

值得注意的是，多寶格的藏物空間，都是為每一件文物量身訂製，因此，每件文物在多寶格內都有固定放置的位置。當把它們拿出來把玩時，一定要記住正確的位置，要不然弄錯的話，文物就回不了家囉！





學習主題

古代的紙娃娃

14

〈雕紫檀多寶格小櫃〉內，有一個黑漆方盒，我們稱它為「包袱詩（尸ノ）繪方盒」。扁扁的盒面上，裝飾著描金的菱花、唐草文以及綁繩的圖案，看起來就好像包袱一樣。裡頭裝著十分有趣的玩意兒—「人像洋畫片」。



清 包袱詩繪方盒

[人像洋畫片]是什麼？又要怎麼玩呢？

我們可以看到，裡頭有一張畫著薙(女一、)髮人物的畫片，另外還有幾張人臉呈中空、身上穿著各式不同裝扮的透明賽璐片。

玩的時候，只要把薙髮人物的畫片放在最底下，再將不同裝扮、臉部挖空的賽璐片蓋在畫片上就成了！蓋上宰相官服，就變成了宰相；蓋上將軍服，就成了將軍的模樣。總之，想扮成什麼角色，就蓋上那個角色的賽璐片，非常有趣！

其實，從清朝皇帝的肖像畫當中，也可以看到許多皇帝扮演不同角色、從事不同活動的圖像，像是扮演將軍、文人、道士的角色等。想必，這套皇帝喜愛的玩具，可能也是以同樣的心理來設計的吧！

了解洋畫片的玩法與原理之後，你是不是也躍躍欲試，想要設計自己的人像畫片呢？運用手冊最後所附的紙玩具模型，做做看吧！



這件長30.5公分、寬30.3公分、高16.5公分的〈紫檀雲龍紋多寶格方盒〉，在有限的空間裡，竟然收藏了多達44件的珍玩文物呢！到底這是怎樣辦到的呢？

原來，它充份利用了「盒中有盒」的設計巧思。



清 乾隆 紫檀雲龍紋多寶格方盒

什麼是盒中有盒呢？

當打開雕刻繁複美麗的浮雕雲龍紋蓋子以後，我們可以看到盒內又分成雙層兩個盒子，貯藏的方式多變化，運用盤、屨、盒、托等設計，專門用來放置片狀的玉器，年代從春秋、戰國到遼、金、明、清的玉器都有，琳瑯滿目。



清 乾隆 紫檀雲龍紋多寶格方盒



皇帝的玩具箱

學習主題

層層驚喜

18

大盒則是一般常見的分格式設計，格子裡頭除了收納了書畫作品，還有精美的琺瑯器、瓷器與銅器；而一些舶來品，像是日本的蒔繪盒、西洋的鑲錶指環、鑲鐘寶石盒也都很吸引人們的目光。

此外，大盒中還裝進了一個名叫「集古函珍」的小型多寶格，可以從側面欣賞到裡頭的珍玩，兼具收藏與陳設的功能。

多寶格既然是皇宮裡珍玩文物的收納空間，當然有許多貼心又精緻的設計。像是專門用來放置玉器的淺盒，上面都按照每件玉器不同的外形輪廓作出凹槽，很容易收納及固定；而且，凹槽底部還貼上上宮廷藝術家的書畫圖樣，拿起玉器的同時，還能享受欣賞書畫的樂趣呢！

像〈紫檀雲龍紋多寶格方盒〉這樣收納功能強、處處藏著趣味的收納方式，其實也可以運用在現在的日常生活裡，讓我們在賞玩心愛的寶物時，也能獲得更大的驚喜和快樂！

期待大家都有個美好而充實的故宮之旅！
下回再來故宮尋寶唷！

若想知道更多故宮相關資訊，可以連上故宮網站：



<http://www.npm.gov.tw>



<http://elearning.npm.gov.tw>



<http://www.npm.gov.tw/zh-tw>





親子手冊 — 皇帝的玩具箱

- 發行人 周功鑫
- 策劃單位 國立故宮博物院教育展資處
- 顧問 鄧淑蘋、張麗端、尤雪娥、林媛婉、張麗華、陳盈君、蘇振明
- 發行機關 國立故宮博物院
- 地址 台北市士林區至善路二段221號
- 電話 (02)2881-2021
- 傳真 (02)2881-1440
- 網址 <http://www.npm.gov.tw>
- 設計製作 頑石創意股份有限公司
- 地址 台北市南港區三重路19-13號E棟3樓351室
- 電話 (02)2655-0755
- 傳真 (02)2655-0700
- 出版日期 中華民國99年12月



國立故宮博物院
NATIONAL PALACE MUSEUM



皇帝的玩具箱

106

陳列室

建議適用
6~9歲

學習引導

使用地點	正館 1 樓 106 陳列室 子子孫孫永寶用
學習目的	看看古代工匠如何為皇帝心愛的寶貝設計一個個神奇的多寶格，讓皇帝收藏寶物時，可以大玩藏寶、尋寶遊戲。從這樣的情境模式中，培養小朋友整理與收藏的好習慣。 藉由這份學習單，小朋友可以： 1. 認識皇帝收納文物寶貝的「多寶格」。 2. 感受古人用心保護物品的心意及風雅的玩賞休閒。 3. 妥善分類與整理各種物品。
重點文物	1. 各種多寶格文物 2. 清 嵌玉石博古圖多寶格八方盒
活動規則	1. 參觀 106 陳列室裡的多寶格文物。 2. 仔細觀察多寶格的收納空間與文物大小、形狀和比例之間的關係。 3. 運用填代碼的方式，將學習單上的文物好好收回多寶格裡。
延伸閱讀	故宮網站：子子孫孫永寶用 http://www.npm.gov.tw/exh96/imperial_collection

陳列室



國立故宮博物院
NATIONAL PALACE MUSEUM



兒童學藝中心
CHILDREN'S LEARNING CENTER



皇帝的玩具箱

106

陳列室

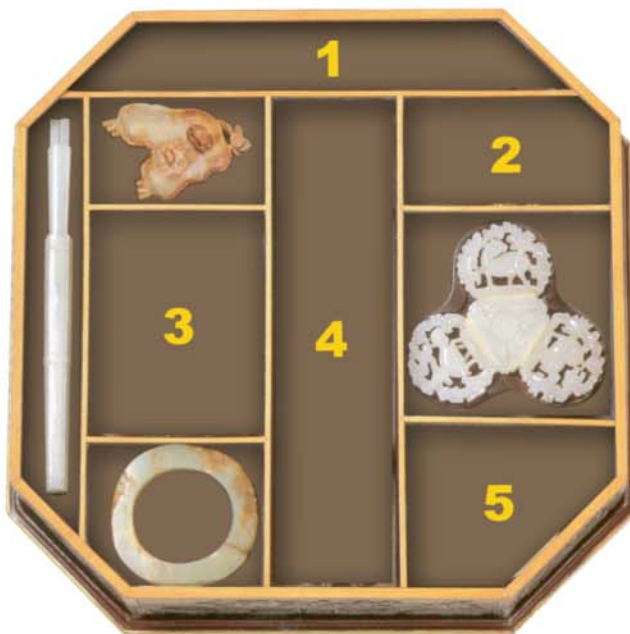
建議適用
6~9歲

哎唷！我跌倒了！幫幫我，把掉出來的寶物藏回原位吧！要注意，每樣東西都有不同的大小和形狀，這樣才能順利把它們裝回去喔！



找一找

請在○填上正確的數字，讓寶物歸回原位。



清 嵌玉石博古圖
多寶格八方盒



我的名字：

年齡：

性別：



國立故宮博物院
NATIONAL PALACE MUSEUM

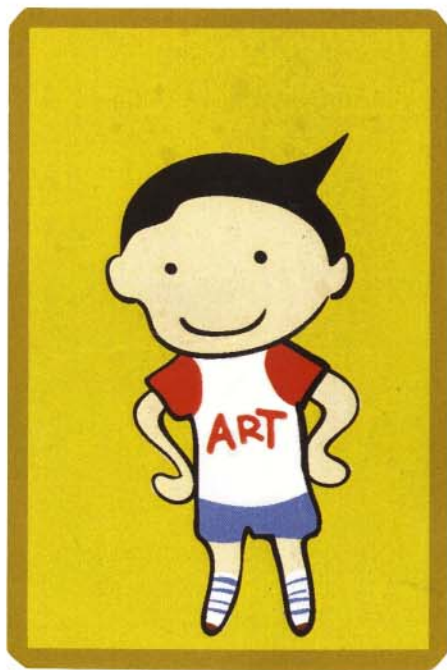
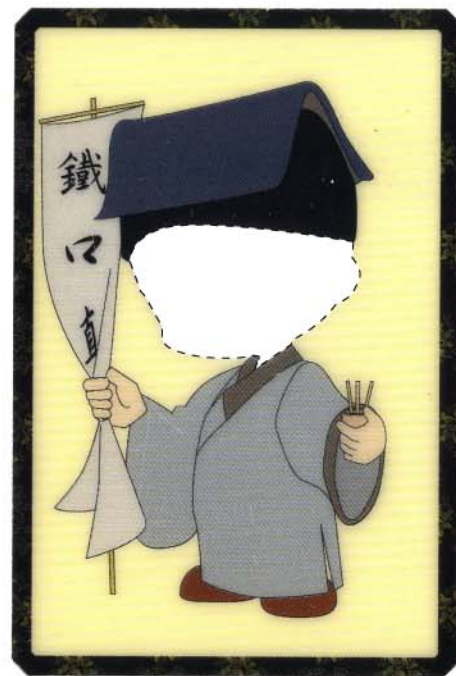


兒童學藝中心
CHILDREN'S LEARNING CENTER

人物洋畫片

使用說明

1. 請先將右邊四張人物的臉部虛線範圍用美工刀割下。
2. 再沿著外圍剪下五張卡片。
3. 接著將左邊的阿弟仔人物卡套入各角色服裝卡中，想扮演甚麼角色就套在那個角色上即完成。



多寶格遊戲盒

多寶格的製作

1. 請先確認物件是否列印齊全(應有六張A3)，列印後貼至厚紙板再行製作。
2. 將組件A-1與組件A-2沿著外圍剪下，並依照指示處黏貼接合。
3. 將組件B-1與組件B-2沿著外圍剪下，並依照指示處黏貼接合。
4. 將A與B兩者黏貼成正反面。
5. 照著虛線處折疊。
6. 最後將兩者頭尾黏貼接合，即完成多寶格。

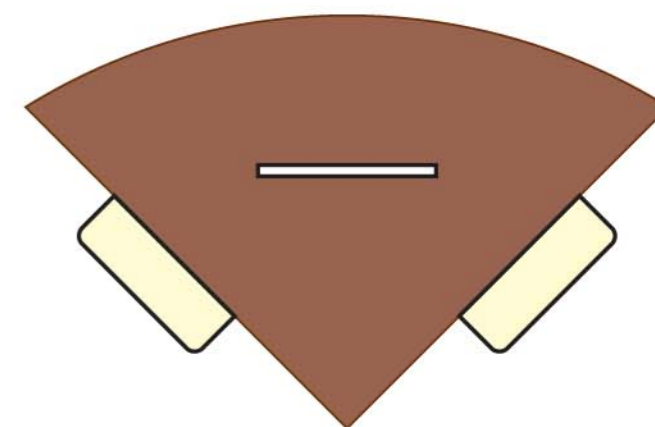
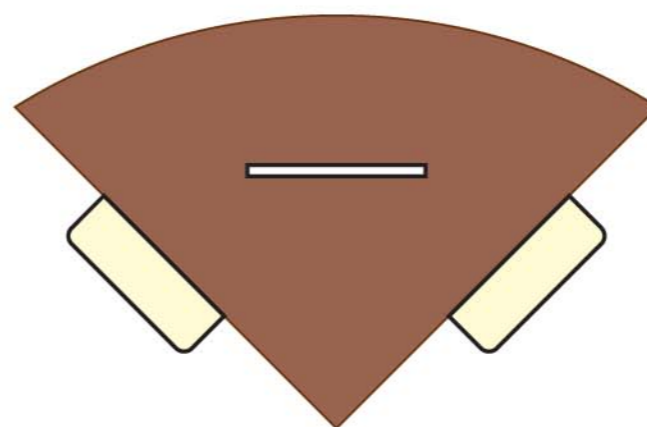
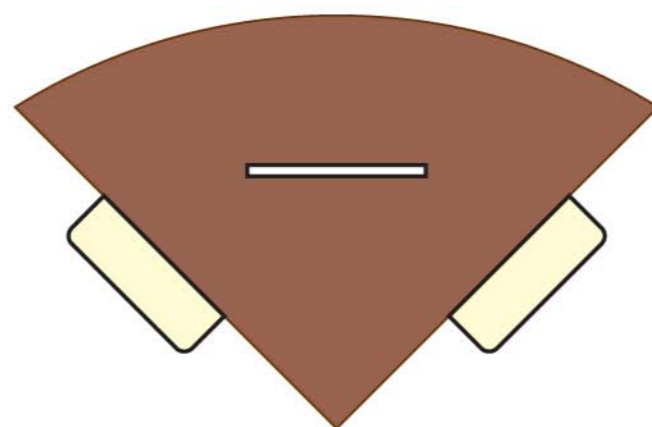
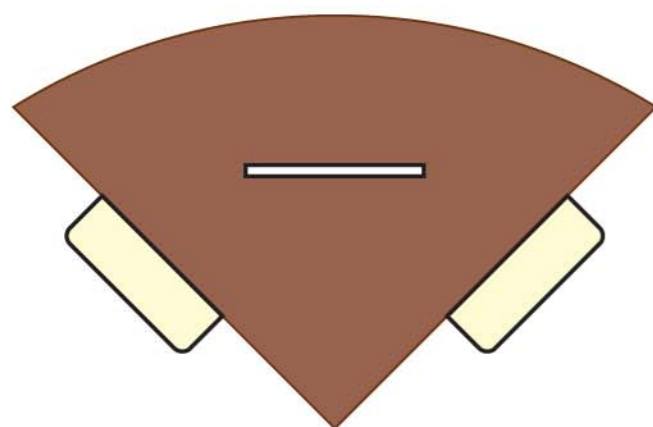
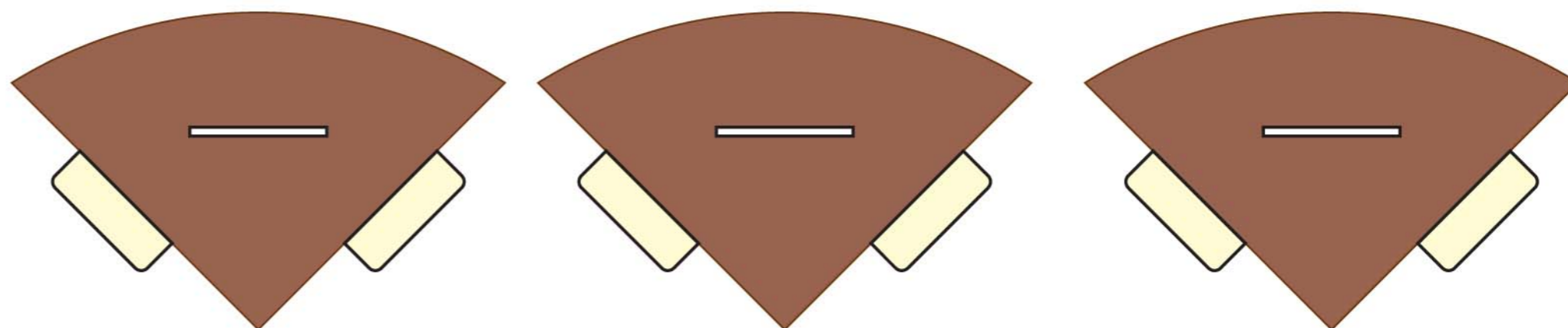
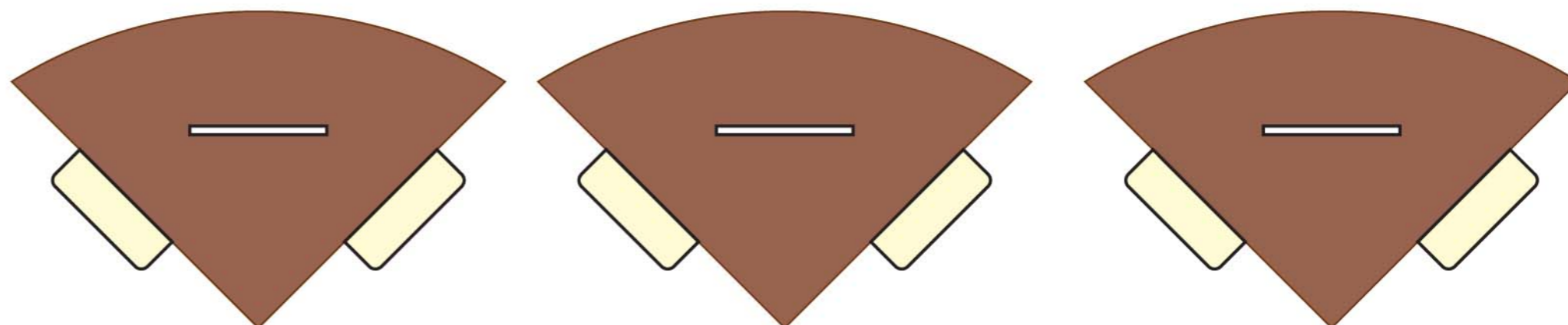
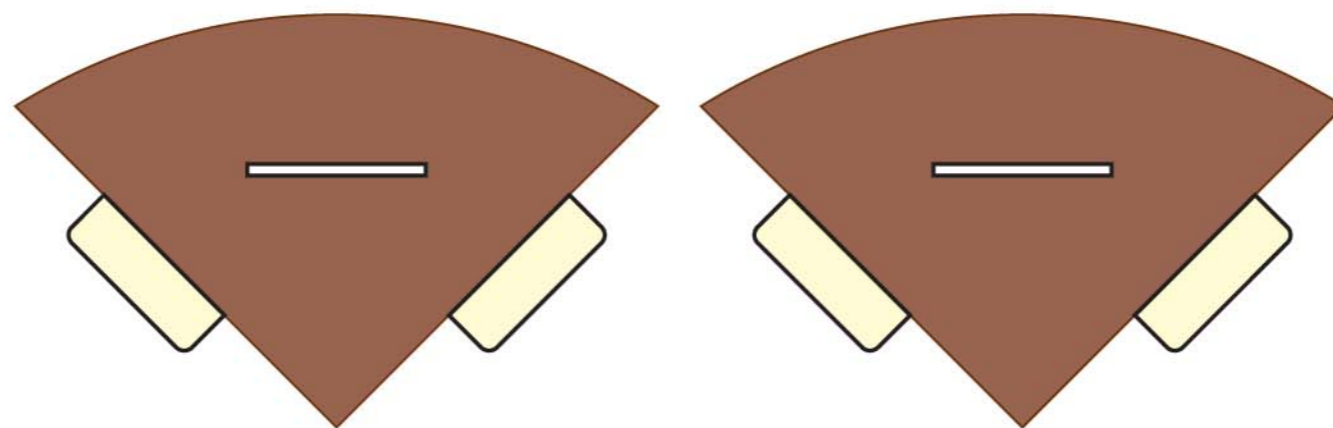
寶物與隔板

1. 接著將隔板(此頁)沿著外圍剪下。
2. 再將寶物沿著外圍剪下。
3. 接著將隔板插入完成好的多寶格。
4. 最後將寶物插入隔板中即完成。

多寶格遊戲盒完成示意圖

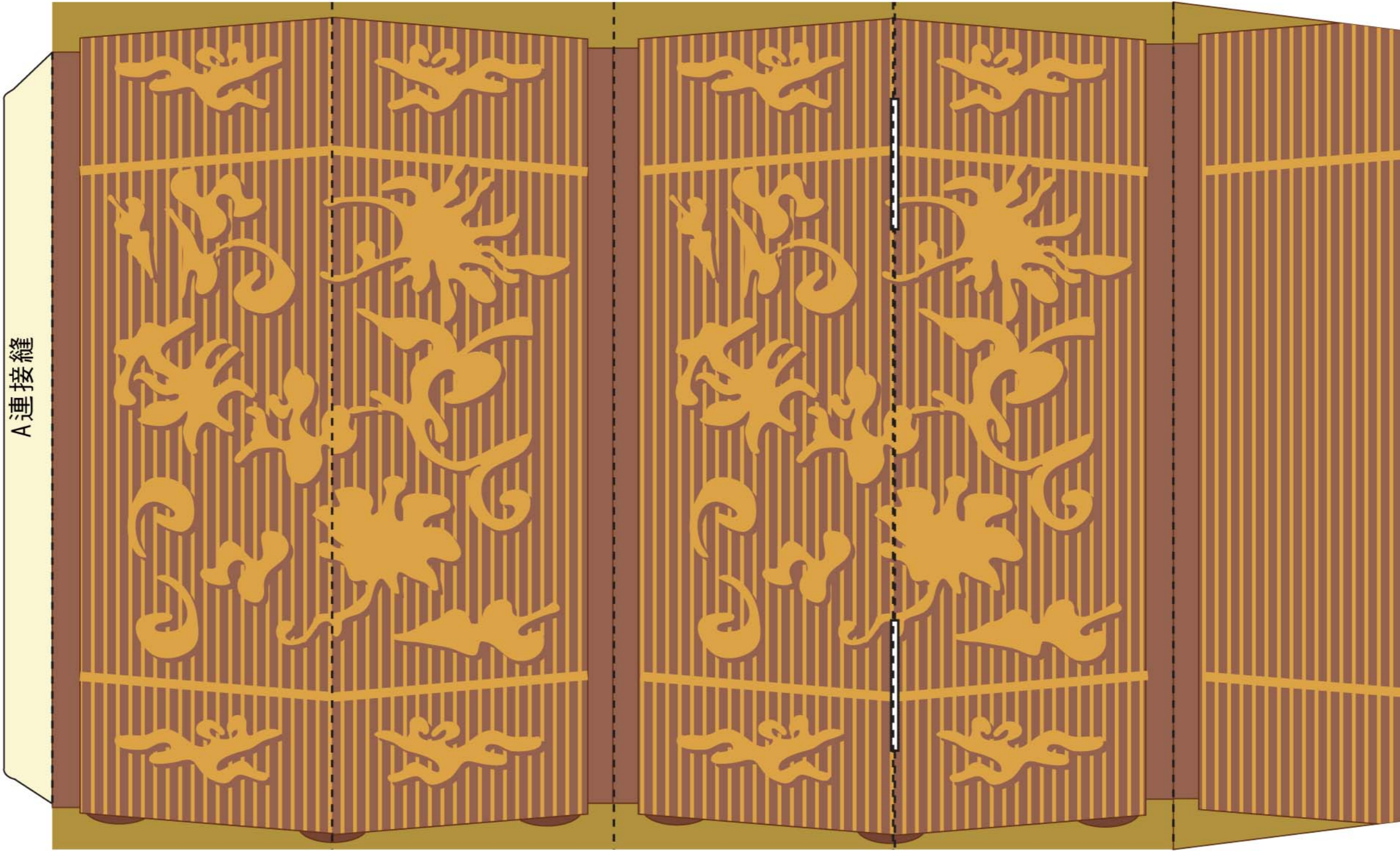


隔板

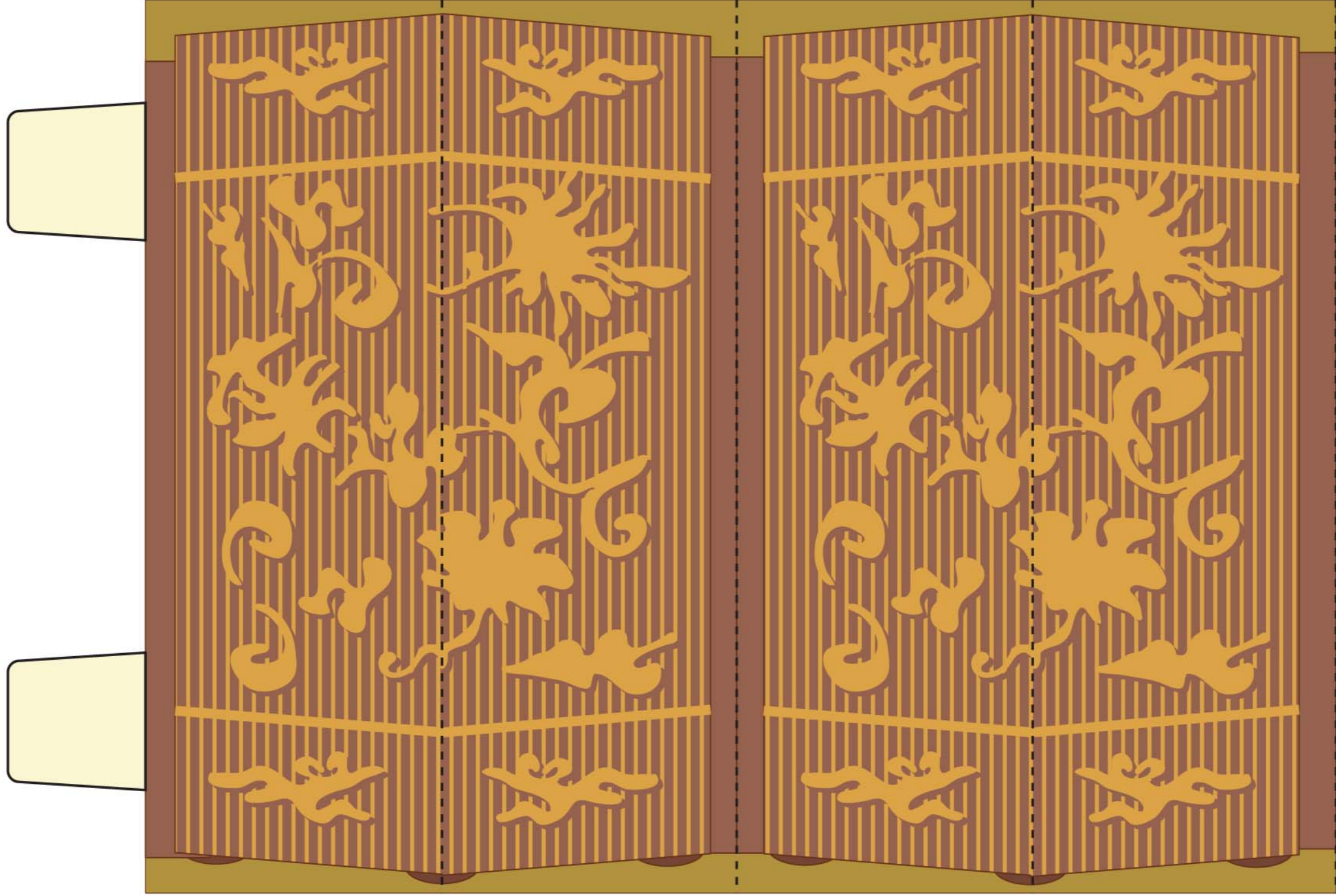


寶物

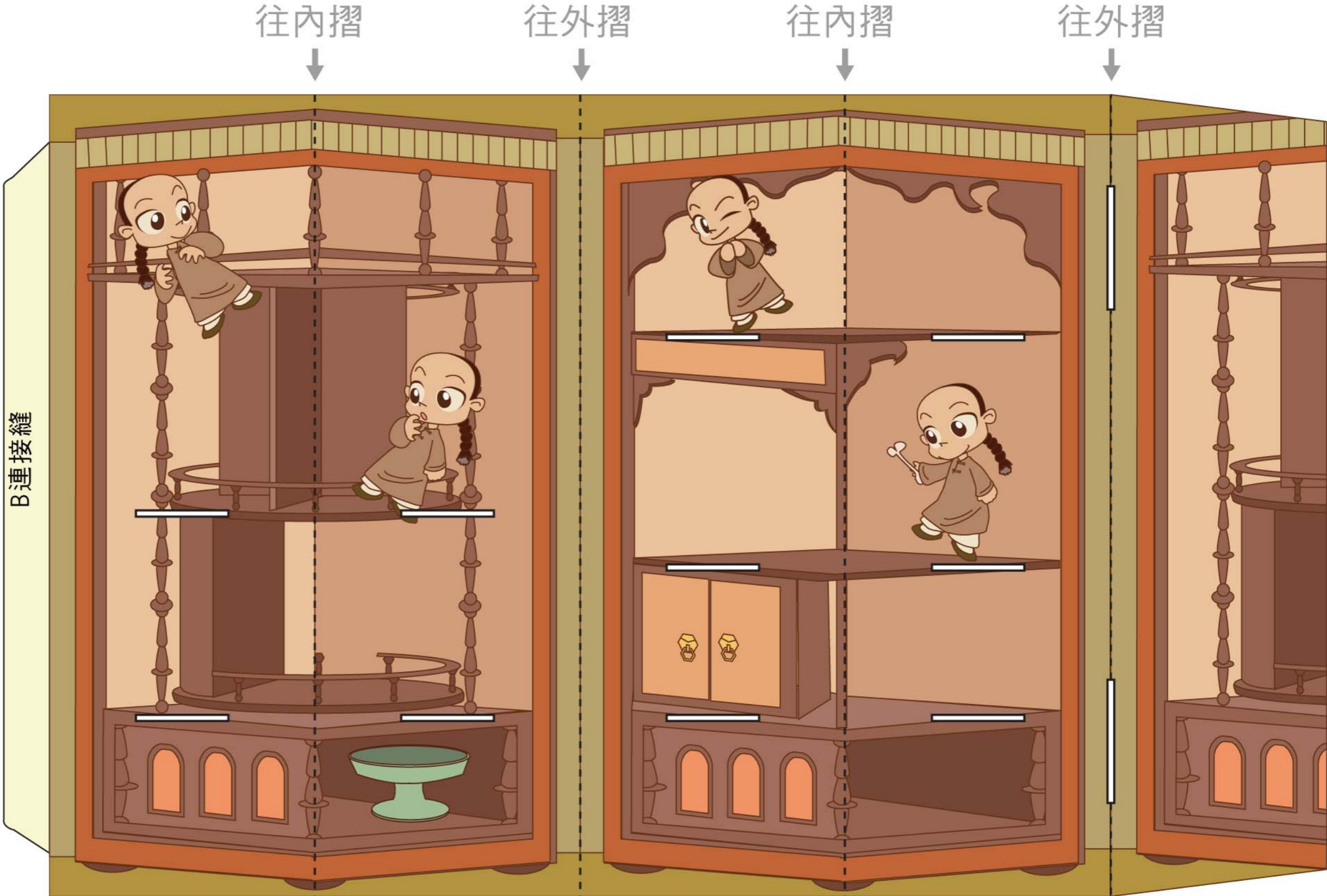




組件A-2



組件B-1



組件B-2

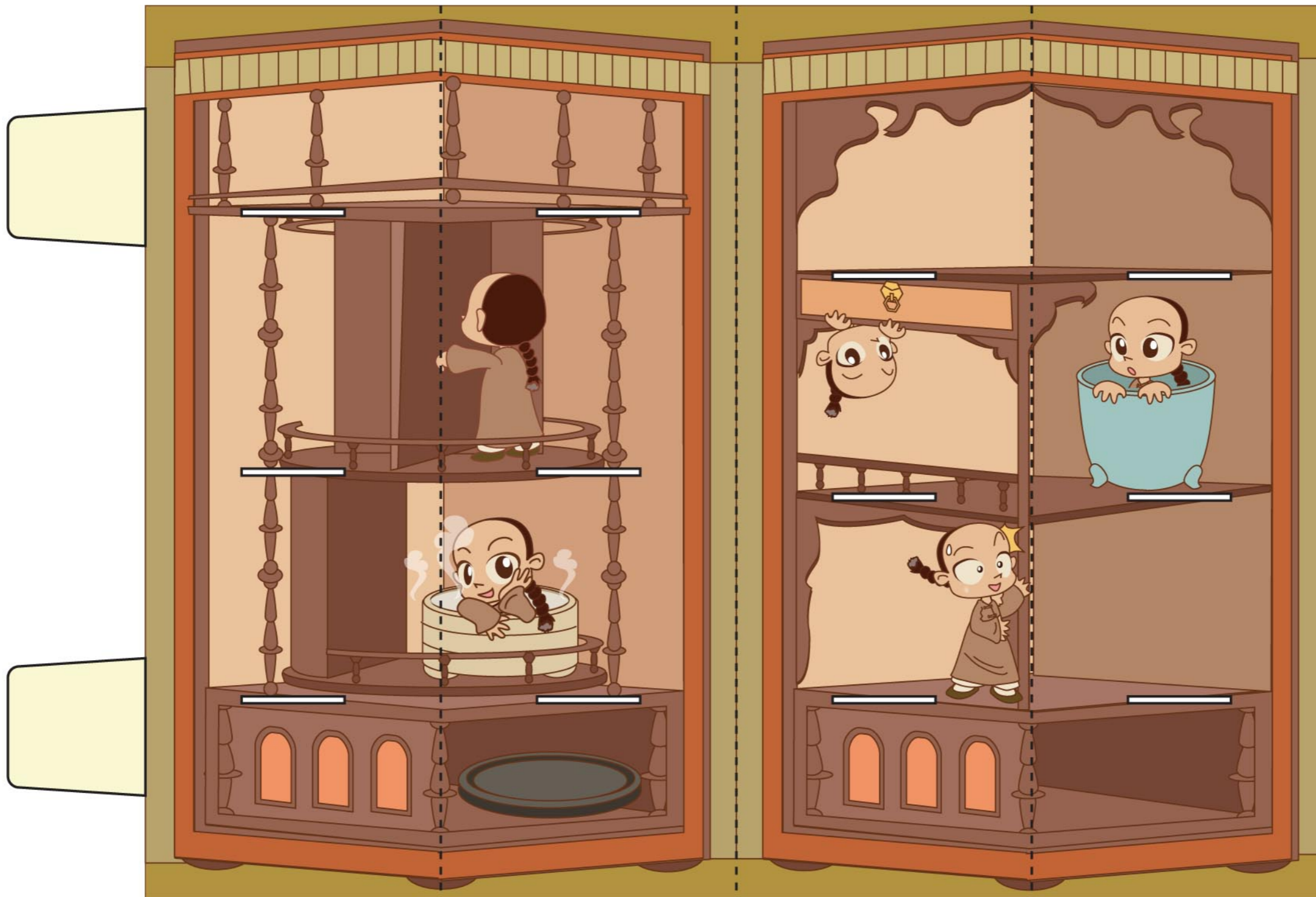
往內摺



往外摺



往內摺



B連接縫

