

國立故宮博物院的百什件藏畫

胡蘆文

國立故宮博物院器物處

提 要

國立故宮博物院的百什件，保持清宮原裝貯形式，是極難得的文化遺產。其中所藏百餘件繪畫，鮮少公開展出，亦未曾系統性出版，學界對其面貌，近乎一無所知。清高宗（1711-1799；1735-1796 在位）及仁宗（1760-1820；1796-1820 在位）直接參與百什件藏品的挑選或製作，使這些畫作成為瞭解乾隆（1735-1796）與嘉慶時期（1796-1820）百什件藏品性質的材料。本文整理國立故宮博物院藏百什件內之畫冊與手卷，以《陳設檔》紀錄為輔，考察百什件藏畫擺放形式，與共儲文物之類型，分析圖繪作者身分，選介乾隆時期最常見的畫類，判辨風格特徵。另外，透過比對嘉慶時期換擺作品與前朝之異同，突顯兩朝院畫風格上之轉變，及參與百什件藏畫繪製者身分之更易。期望藉由認識這批作品，側面釐清百什件收藏的特質，並推敲高宗、仁宗對於百什件貯物鑑藏觀的細微差異。

關鍵詞：百什件、乾嘉時期、微縮畫、詞臣畫、御製

一、前言

國立故宮博物院（以下簡稱「本院」）所藏「故」字號文物，大部分可透過《故宮物品點查報告》溯及原於清宮擺放的位置，是極寶貴的文化遺產。¹ 保存收貯形式的百什件，更提供還原清宮收藏脈絡，絕無僅有的研究材料。² 近年來，本院藉此優勢，相繼推出數檔展覽。包括 2014 年「集瓊藻——院藏珍玩精華展」之第四單元「古香雅趣」，³ 2017 年「品牌的故事——乾隆皇帝的文物收藏與包裝藝術」，⁴ 及 2019 年南部院區舉辦之「皇帝的多寶格」，展出多寶格、百什件文物六百餘組件。⁵ 前揭展覽不僅向民衆展示多寶格或百什件層、屨、格、匣之複雜又具巧思的設計，同時發表本院近年來整理典藏、數位化拍攝與建檔之成果。現階段，相關資料陸續校對並開放，筆者因職務之便，得見院藏多寶格與百什件之中收貯的繪畫，這批作品在以往展覽與研究中並非主體，圖像公開亦甚有限，然其與清宮百什件的製作、收藏，密不可分，深入探究，或能略述清宮畫史較罕為人知的一面。

關於多寶格與百什件，1984 年，蔡玫芬撰文介紹〈皇帝的玩具箱〉，奠定往後將此類文物視作「帝王玩物」的論調。⁶ 1985 年，嵇若昕為當時多寶格展覽撰文，敘明盒內藏品製作地，藉奏摺檔案印證地方產造之例，⁷ 開啓往後討論「收藏空間」與「藏品製作來源」兩大議題的先河。當時，《內務府造辦處活計清檔》（以下簡稱《活計檔》）尚未發表，在缺乏文獻的情況下，就文物及有限文字材料進行論述，頗具前瞻性。

1 國立故宮博物院藏文物舊號之編碼意義，詳嵇若昕，〈故宮文物的 ID〉，《故宮文物月刊》，272 期（2005.11），頁 80-91。清室善後委員會編，《故宮物品點查報告》（北京：線裝書局，2004）。

2 北京故宮博物院相關藏品的收藏順序已被打散。嵇若昕，〈上下五千年·東西十萬里——清宮中的百什件〉，《故宮文物月刊》，294 期（2007.9），頁 4。

3 賴依縵等，《集瓊藻：院藏珍玩精華展導覽手冊》（臺北：國立故宮博物院，2014），頁 168-175。

4 第一單元「打開藏寶箱」展出〈清乾隆雕紫檀蟠龍方盒百什件〉，文物四十四組件。展件說明延續「嘉慶君遊臺灣——清仁宗文物特展」，闡述仁宗（1760-1820；1796-1820 在位）重新整理盒內文物的過程。余佩瑾編，《品牌的故事：乾隆皇帝的文物收藏與包裝藝術》（臺北：國立故宮博物院，2017），頁 18-25；馮明珠編，《嘉慶君遊臺灣·清仁宗文物特展》（臺北：國立故宮博物院，2016），頁 242。此點於更早的展覽圖錄《乾隆皇帝的文化大業》中，業已介紹，詳馮明珠編，《乾隆皇帝的文化大業》（臺北：國立故宮博物院，2002），頁 52。

5 余佩瑾編，《皇帝的多寶格》（臺北：國立故宮博物院，2020）。

6 蔡玫芬，〈皇帝的玩具箱〉，《故宮文物月刊》，13 期（1984.4），頁 4-7。

7 嵇若昕，〈多寶格的娘家〉，《故宮文物月刊》，23 期（1985.2），頁 104-108。

隨著《活計檔》逐漸公開，相關研究得到更多文獻支持。張麗端重建內府裝匣模式，包括為古物訂製盒匣，以及因應空間大小重製「時做」；並聯結明代文人箱匣裝盛的傳統，企圖找出清宮收藏概念的來源。⁸ 嵇若昕進一步梳理文獻，指出雍正（1723-1735）初年始以「百事件」稱呼盛裝文玩之櫃、匣，乾隆時期方出現「百什件」之名。透過比對傳世文物，進一步揭示百什件的樣貌。⁹ 余慧君（Hui-Chun Yu）討論作為宮中裝飾之青銅時，藉《活計檔》說明清宮語境中，「格」與「匣」概念上的差異——「多寶格」為充滿房間牆面的開架式空間，「百什件」則為櫃、箱或匣。¹⁰ 嵇若昕結合清宮《故宮博物院藏清宮陳設檔案》（以下簡稱《陳設檔》），以〈竹絲纏枝番蓮多寶格圓盒〉為例，陳述清宮收藏在不同宮殿位置的意義。¹¹ 嵇氏文章發表同年，《陳設檔》甫出版，¹² 百什件研究與文獻資料開放並進，可見一斑。

前述研究探討清宮特殊收藏模式的製作、功能與名稱，多寶格與百什件的差異，隨檔案與研究配合，逐漸得以釐清。檔案中雖偶見將「格」記於百什件帳內的情形，¹³ 但大多數百什件，至少收藏十件以上的文物，或者是編號成組的「大格抽屜」。¹⁴ 故本文所謂「百什件」，指收藏十件以上文物之盒、匣、櫃、屜，並以其中畫作為研究對象。此外，本院典藏實乃清宮舊藏之局部，且百什件經歷朝收藏，內藏文物常有佚失、換擺。¹⁵ 為解決此問題，本文將以已出版之《陳設檔》記載為輔，以補不足。¹⁶

8 張麗端，〈收藏趣味·遊戲空間——關於多寶格〉，《故宮文物月刊》，263期（2005.2），頁31-33。

9 嵇若昕，〈上下五千年，東西十萬里——清宮中的百什件〉，頁6-7。

10 Hui-Chun Yu, "The Intersection of Past and Present: The Qianlong Emperor and His Ancient Bronzes," (PhD diss., Princeton University, 2007), 85-111.

11 嵇若昕，〈清內廷陳設檔冊中的乾隆朝竹絲纏枝番蓮多寶格圓盒〉，《故宮文物月刊》，367期（2013.10），頁26-35。

12 北京故宮博物院編，《故宮博物院藏清宮陳設檔案》（北京：故宮出版社，2013）。

13 《故宮博物院藏清宮陳設檔案》，冊12，宣統二年二月十四日〈養心殿西暖閣勤政親賢現設百式件〉，頁631-665。

14 《故宮博物院藏清宮陳設檔案》，冊16，嘉慶七年十一月〈漱芳齋五大格抽屜百式件〉，頁113-133。

15 嵇若昕依《陳設檔》，發現其中原藏〈金廷標醉鄉圖一卷〉，嵇若昕，〈檔案與文物：竹絲纏枝番蓮多寶格圓盒〉，《美成在久》，2020年5期，頁48。此外，院藏〈天府球琳〉箱內原貯文物清冊，紀錄上層藏「唐岱山水冊」，《陳設檔》記作「幾間清賞一冊」，下層記有「唐岱江村曙色軸」、「張照書扇」（《陳設檔》記為「唐岱畫」），現均已佚。《故宮博物院藏清宮陳設檔案》，冊11，嘉慶七年十一月〈天府球琳百什件〉，頁10、13。

16 感謝匿名審稿人提醒，必須納入檔案中所載圖繪，方能有較全面的論述。此外，中國第一歷

據筆者初步統計，院藏百什件內繪畫（含摺扇、織品）共一百一十八組件（表一），北京故宮出版《陳設檔》所載，與前述作品重複者，共五十二件；不見於本院藏品者，共三百二十一件（表二）。換言之，《陳設檔》所載百什件內藏共三百七十三件圖畫，為院藏傳世品總量將近三·二倍。然而，又有約百分之五十六的院藏百什件貯畫，未見載於《陳設檔》。由此可知，檔案所記，亦不完整；二者交互參照，或能略窺此類藏品原貌之一二。本文初步整理院藏品與《陳設檔》，冀能起拋磚引玉之效。

二、研究回顧

余城（She Ch'eng）介紹乾隆時期用以裝飾宮廷的繪畫作品時，曾提及由畫院畫家繪製、收藏於多寶格內的小型卷軸或畫冊，¹⁷ 可惜未深入探討風格樣貌。侯怡利概述乾隆八年（1743）重裝百什件的製作形制，論及其中收藏之書畫的特點，包括尺寸小，均為訂製品，¹⁸ 及以御筆或詞臣畫為主體；¹⁹ 且這些作品多無題詠，顯示其於高宗心中並不重要。²⁰ 上述研究，前者以「裝飾藝術」的角度理解，後者則將「題詠有無」，作為論斷文史意義的依據。回歸乾隆時期宮廷繪畫，乃至中國畫史脈絡，考慮這批作品的創作內涵，或許能幫助我們理解乾隆、嘉慶兩朝內府，「如何」或「為何」繪製這批袖珍的繪畫；贊助者與參與圖繪者又是在何種傳統下，理解袖珍創作。

清以前，「微縮畫作」的形式即已存在。這方面的研究，以王靜靈討論十七世紀王時敏（1592-1680）〈小中現大冊〉為代表。臨摹大畫成小畫，部分用作學生練習仿本，具備傳藝功能；²¹ 另外有一種兼具圖像與鑑藏資訊，速寫而成的小畫，

史檔案館可能仍存部分紫禁城內《陳設檔》，尚未出版，在此謹申謝忱。本文僅統計已公開資料。另因院藏文物多來自紫禁城，不納入皇家院園、行宮或圓明園等處陳設檔案；故所論者，僅涵蓋部分清宮百什件藏畫。

17 She Ch'eng, "The Painting Academy of the Qianlong Period: A Study in Relation to the Taipei National Palace Museum Collection," in *The Elegant Brush: Chinese Painting Under the Qianlong Emperor: 1735-1795*, ed. Ju-hsi Chou and Claudia Brown (Phoenix: Phoenix Art Museum, 1985), 334.

18 侯怡利，〈談國立故宮博物院之百什件收藏——以乾隆八年（1743）重裝百什件為例〉，《故宮學術季刊》，36卷2期（2019.10），頁108。

19 侯怡利，〈談國立故宮博物院之百什件收藏——以乾隆八年（1743）重裝百什件為例〉，頁68。

20 侯怡利，〈談國立故宮博物院之百什件收藏——以乾隆八年（1743）重裝百什件為例〉，頁76。

21 王靜靈，〈建立典範：王時敏與《小中現大冊》〉，《國立臺灣大學美術史研究集刊》，24期

如〈探幽縮圖〉，²² 是為紀錄收藏而繪；〈小中現大冊〉蒐羅之古畫俱歸王時敏，便為集冊。²³ 王靜靈指出，小畫的優勢在於放大前景，而貫串「龍脈」；同為集冊，雍、乾時期的〈玩古圖〉與高宗敕編的《西清四鑑》或瓷器冊等，則是受西方影響而製。²⁴ 結合傳統製作小畫的脈絡，重新檢視高宗命內府畫師或詞臣繪圖，並收納於百什件的作為，興許可以找到這些作品作為裝飾，或隨匣、履大小而成之外的觀看旨趣。

另一方面，大部分百什件於乾隆時期製成，少數文物經仁宗換擺，因此，百什件內的畫作，或多或少體現兩朝畫院風格與帝王品味的轉變。清宮院畫的研究，主要集中於乾隆時期，概略可分為制度、分期與風格三方面。首先，畫史上宮廷畫院機構的建立及制度內容，一直是重要議題。為比較清畫院制度與前朝之異同，早期研究主要探究清代畫院成立的過程，²⁵ 及如意館在宮中的地理位置、匠人稱呼、來源，乃至繪圖流程的管理機制等。²⁶ 因高宗統治時間較長，部分學者嘗試按照時間，區分不同的時期。Evelyn S. Rawski 以朝臣的組成區分，²⁷ 余城按高宗年紀與供職畫家編年；²⁸ 兩者雖取徑不同，卻達到頗為一致的成果，皆概分「延續前朝」、「發展自我」及「逐漸衰頹」三期。楊伯達則分前、後二期，論述乾隆時期院畫的變化。²⁹ 分期是為方便論述風格轉換，然而，百什件內藏作品大多無明確編年，且風格上未區分顯著差異，是以本文不採取上述研究的分期模式，僅區辨乾隆、嘉慶二朝，期能說明在高宗、仁宗兩位皇帝帶領下，畫院風格、主題傾向的轉變。

(2008.3)，頁 182-185。

22 王靜靈，〈建立典範：王時敏與《小中現大冊》〉，頁 192-195。

23 包含寫生冊、花卉冊、山水冊等，依主題、類別或時代分類編輯成冊，有集原作及臨仿之別。王靜靈，〈建立典範：王時敏與《小中現大冊》〉，頁 201-203。

24 王靜靈，〈建立典範：王時敏與《小中現大冊》〉，頁 196-206。

25 楊伯達，〈清代畫院觀〉，收入氏著，《清代院畫》（北京：紫禁城出版社，1993），頁 7-35。

26 聶崇正，〈清代宮廷繪畫機構、制度及畫家〉，收入氏著，《宮廷藝術的光輝——清代宮廷繪畫論叢》（臺北：東大圖書，1996），頁 7-9。

27 Evelyn S. Rawski, "The 'Prosperous Age': China in the Kangxi, Yongzheng and Qianlong Reigns," in *China: The Three Emperors, 1662-1795*, ed. Evelyn S. Rawski and Jessica Rawson (London: Royal Academy of Arts, 2005), 33-34.

28 She Cheng, "An Overview of Stylistic Development in the Qianlong Painting Academy," in *Chinese Painting Under the Qianlong Emperor: the Symposium Paper in Two Volumes*, ed. Ju-his Chou and Claudia Brown (Tempe: Art History Factory, Arizona State University, 1991), vol. 1, 74-90.

29 楊伯達，〈清代康、雍、乾院畫藝術〉，收入氏著，《清代院畫》，頁 67-77。

目前學界大致將乾隆時期宮廷繪畫風格特徵分作四類。首先為融合供職內廷之西洋傳教士畫風與傳統筆墨者，此種表現形式被視作當朝多元風格的代表，³⁰稱作院畫「新體」。³¹其次，塞北題材興起、合筆畫增加的新興現象，體現清宮重視滿蒙文化產生的作用。³²另外，帝王南巡，使原屬地方的江南吳門或揚州古怪之風均進入宮廷，並被馴化。³³最後，「正統派」山水方面，過去研究以為，因二王入仕，山水失去文人特質，導致清宮院體山水裝飾感強、缺少新意，流於形式主義。³⁴近年來逐漸出現對此類批評的反思。石守謙直言，以「創新」為基調談論畫史的模式，無法幫助我們正確理解十八世紀初宮廷蓬勃發展的山水圖繪。石氏點出傳世作品突顯清帝王對實景的興趣，呈現詞臣畫家致力在正統派範式下，運用筆墨、構圖變化，營造山水情態的作法。³⁵其研究啓發學界論述清宮山水成就的新方向，提供觀看正統派山水積極成就的可能性。

相較乾隆時期畫院豐富的研究，學界對嘉慶時期畫院狀況的討論，尙方興未艾。邱士華曾撰專文，分析嘉慶時期詞臣與畫畫人的圖繪風格，整理並分析收入《秘殿珠林》、《石渠寶笈》作品之數量，得出詞臣畫家較受皇帝關注的結論。復依據作品主題、圖繪形式判斷，此時期詞臣畫的主要特色，在於將節慶風俗或祥瑞內容挹注山水之間。³⁶此外，侯怡利曾整理散藏於格、匣內仁宗的御筆書畫，發現乾隆年間製作的百什件與多寶格之中，高宗御筆數量明顯較少，從而推測仁宗曾刻意替換高宗御筆書畫；更進一步陳述，此一行爲乃爲傳達政治信念，表明仁宗親政後的心情寫照，宣示改革政治的決心。³⁷然而，《陳設檔》所記百什件內高

30 聶崇正編，《故宮博物院藏文物珍品全集·冊14·清代宮廷繪畫》（香港：商務印書館，1996），頁16。

31 林莉娜，〈藝術的宣教使者——郎世寧在清宮的創作活動及其藝術成就〉，收入何傳馨編，《神筆丹青——郎世寧來華三百年特展》（臺北：國立故宮博物院，2015），頁348-350。

32 楊伯達，〈清代康、雍、乾院畫藝術〉，頁80-82。

33 Harold L. Kahn, "A Matter of Taste: The Monumental and Exotic in the Qianlong Reign," in *The Elegant Brush: Chinese Painting Under the Qianlong Emperor: 1735-1795*, 289-291.

34 單國強，〈「四王」畫派與「院體」山水〉，收入朵雲編輯部編，《清初「四王」畫派研究論文集》（上海：上海書畫出版社，1993），頁347-364。

35 石守謙，〈以筆墨合天地：對十八世紀中國山水畫的一個新理解〉，《國立臺灣大學美術史研究集刊》，26期（2009.3），頁1-16。

36 邱士華，〈獻繪徵祥瑞·披圖存治功：嘉慶朝宮廷繪畫新象〉，收入馮明珠編，《嘉慶君遊臺灣——清仁宗文物特展》，頁438-447。

37 侯怡利，〈「寓意於物」的嘉慶御筆書蹟——以國立故宮博物院藏品為例〉，收入馮明珠編，《嘉慶君遊臺灣——清仁宗文物特展》，頁448-456。該文稱院藏格、匣貯放高宗御筆書畫「只有四件」；嚴格說來，院藏百什件內，高宗御筆圖繪僅三件（表一-2、一-48、一-81）。因應高宗

宗山水、花卉等，至少二十六件，且多收於著名百什件，如「天球合璧」、「集瓊藻」或「萬寶箱」中；³⁸若仁宗刻意換擺，何以未取下這些重要盒、匣內，高宗之作？此外，該文稱仁宗換擺書蹟，旨在透過文字傳遞政治信念，³⁹卻未說明布達的對象，即這些書蹟預設的「觀者」是誰？格、匣獨特的空間性質，使之藏品的影響力，與公開展示大相逕庭，與其冒然論斷其中收藏傳遞訊息的作用，未若循過往研究者普遍的看法，將這些收藏視作帝王私領域的怡情小品，更為合宜。

清宮百什件的收藏範疇，遠勝晚明文人；另一方面，經常收藏舶來品的多寶格、百什件，恰與歐洲十八世紀奇品收藏（Kunstkammer / Cabinet of curiosity）大可擴充為一室、小可為箱雷同。⁴⁰賴毓芝引介歐洲奇品收藏的文化意義時，即串聯清宮收藏的蛛絲馬跡，提出探討二者關聯性之可能。⁴¹余佩瑾亦認為，百什件成作或與十八世紀西方好奇箱概念相通。⁴²西方好奇箱乃將各式物品擺入一個大木櫃內。據研究，巴伐利亞曾試圖將內裝香料、鐘錶、幾何學與外科儀器等等之好奇箱，贈與中國，可惜未能成功。⁴³雖無法證明清宮百什件與西方奇品收藏的關係，不過，百什件內藏物件「多元文化」的特點，無庸置疑。⁴⁴究竟百什件是受晚明文人文化，或歐洲好奇箱啟發？其中藏品，尤其是繪畫的性質，意在展示稀珍，或文人品味？也將是本研究的重點。

此外，陳列形式能使作品產生不同的文化意義。以往學者所關注者，大多為公開展示的圖像。在繪畫史的論述中，這類公開但並非屬於公眾的皇家展示，彰

御製詩、文而作的書畫，是否歸屬於其御製範疇，亦值得深思。

38 院藏「天球合璧」存〈御筆墨梅卷〉（表一-48），據《陳設檔》，原另有「御筆畫梅一冊」，《故宮博物院藏清宮陳設檔案》，冊11，嘉慶七年十一月〈養心殿天球合璧百式件〉，頁25。「集瓊藻」藏〈御筆秋英詩書畫合璧〉（表一-81）。「萬寶箱」藏「御筆梅花四種一冊」，《故宮博物院藏清宮陳設檔案》，冊15，嘉慶七年十一月〈翠雲館萬寶箱百式件〉，頁623。

39 侯怡利，〈「寓意於物」的嘉慶御筆書蹟——以國立故宮博物院藏品為例〉，頁456。

40 此點承匿名審稿人提醒，在此謹申謝忱。

41 賴毓芝，〈從康熙的算學到奧地利安布列斯堡收藏的一些思考〉，《故宮文物月刊》，276期（2006.3），頁106-118。

42 余佩瑾，〈品味與意圖——清乾隆「集瓊藻」多寶格初探〉，《故宮文物月刊》，294期（2007.9），頁26-27。

43 施靜菲，〈也是舶來品：清宮中的花式鐵床〉，《國立臺灣大學美術史研究集刊》，32期（2012.3），頁179。

44 如玻璃器，詳張湘雯，〈含英咀華——院藏清宮珍玩多寶格中的玻璃文物〉，《故宮文物月刊》，422期（2018.5），頁60-79。

顯王權的支配、帝國的合法性或事物的秩序，政治意味濃厚。⁴⁵ 相較之下，等閒不能得見之百什件與多寶格藏物，其「私密」的特質，與帝王參與選件、重製，專屬「個人娛樂」的過程，是否影響畫題或風格選擇？在此前提下，這批作品當能體現清宮百什件製作的主導者—高宗、仁宗—品味的異同，以及對百什件藏品賞鑑或理解上的差別。藉分析百什件內嘉慶時期繪畫的圖繪風格與主題，亦可重新思考仁宗換擺御筆書畫背後的文化意義。

三、院藏百什件貯畫現況

幾乎所有百什件內皆收玉器，更有專為收納玉器而製的百什件。⁴⁶ 鄧淑蘋曾言，百什件收藏文物以玉器位列第一，肇因於中國人愛玉、敬玉，加上玉器不朽的特質。⁴⁷ 高宗對玉器的認識多受漢著《周禮》影響，常將其收藏的玉器稱作「漢玉」，御製詩亦有「玉之古率稱漢耳」等句；然而，百什件內諸「漢玉」的製作年代，大多並非兩漢。⁴⁸ 在院藏百什件中，常見圖繪與玉器並置的情形。一件勵宗萬（1705-1759）繪〈玉韞山輝〉卷的標題提示，將圖繪—特別是山水畫—與玉器同貯，可能隱含君子修養品德之意。「玉韞山輝」取自陸機（261-303）〈文賦〉：「石韞玉而山輝，水懷珠而川媚。」⁴⁹ 該卷與一件筒形玉同藏於量身訂做的仿卷軸筒形盒中（圖1）。以乾筆反覆皴擦起伏的山巒，山腳處霧氣氤氳，草木華滋，前有小橋、草亭，扁舟行於水上，頗具元人筆墨意境（圖2，表一-53）。

清宮慣以蒔繪或漆器作為製作百什件的盛器，圖繪與玉器裝匣時，亦不例

45 Harold L. Kahn, "A Matter of Taste: The Monumental and Exotic in the Qianlong Reign," 291.

46 例如「珣琪字」、「琳瑯筍」、「藍田集瑞」，詳《故宮博物院藏清宮陳設檔案》，冊11，道光十九年〈養心殿西暖閣珣琪字百式件〉，頁579-642；道光十九年〈養心殿西暖閣琳瑯筍百式件〉，頁644-662。或「雕博古罩蓋匣」，《故宮博物院藏清宮陳設檔案》，冊11，道光十九年〈養心殿西暖閣雕博古罩蓋匣百式件〉，頁692-704；冊16，嘉慶七年十一月〈漱芳齋西間藍田集瑞百式件〉，頁100-111。「琳瑯筍」的製作與現存樣貌，參侯怡利，〈匣中的秘密花園——談乾隆時期冊匣類文物包裝〉，《故宮文物月刊》，396期（2016.3），頁98-102。

47 鄧淑蘋，〈多寶格中的玉器〉，《故宮文物月刊》，12期（1984.3），頁23-31。

48 鄧淑蘋，〈乾隆皇帝的智與味——御製詩中的帝王古玉觀〉（臺北：國立故宮博物院，2019），頁20。乾隆時期所製百什件內藏玉器的產造時代、使用脈絡，於該書中均有極詳盡說明。

49 〈唐〉陸東之（七世紀中葉），〈文賦〉，國立故宮博物院藏，文物統一編號：故書000057N000000000。典出「玉在山而木草潤，淵生珠而崖不枯。」（周）荀況，《荀子》，收入《景印文淵閣四庫全書》（臺北：臺灣商務印書館，1986，據國立故宮博物院藏清乾隆四十七年文淵閣本影印），冊695，卷1，〈勸學篇第一〉，頁122。

外。據研究，清宮運用蒔繪整理收藏，乃受晚明江南文化影響。晚明文人好以蒔繪作墨匣、臂攔、書几，或各類小型匣盒。⁵⁰ 剔紅與填漆的等級，又高於蒔繪。⁵¹ 《長物志》中〈廂（箱）〉言：

倭廂黑漆嵌金銀片，大者盈尺，其鉸釘鎖鑰，俱奇巧絕倫。以置古玉重器或晉唐小卷最宜。又有一種差大，式亦古雅，作方勝、纓絡等花者，其輕如紙，亦可置卷軸、香藥、雜玩，齋中宜多畜以備用。又有一種古斷紋者，上員下方，乃古人經廂以置佛坐間，亦不俗。⁵²

由此可知，在蒔繪中盛裝古玉及古畫，乃明末文人整理收藏雅緻的形式。院藏百什件內的繪畫幾乎全為時做，並無「晉唐小卷」。不過，乾隆九年（1744），《活計檔》多次記載將「郭熙（活動於十一世紀）山水畫」、「文徵明（1470-1559）山水」、「仇英（活動於十六世紀）夏日讀書畫」、「趙孟頫（1254-1322）四馬圖真蹟手卷」、「陳容（活動於十三世紀）九龍圖小手卷」或「趙叡（活動於十二世紀）長江萬里圖小手卷」等等，裝入百什件；⁵³ 甚至有大批古今書、畫同入百什件之例。⁵⁴ 此外，《陳設檔》所載「萬寶箱」內，亦藏有文徵明、馬遠（1160-1225）、米友仁（1074-1151）、趙叡等人作品。⁵⁵ 推測在百什件初製時，部分匣盒內皮藏者為前朝作品，只是今日已佚，或業經換擺。

院藏百什件內傳世畫作，若加上織品，清以前者僅五件，分別為儲於〈蒔繪黑漆團鶴箱〉內明文伯仁（1502-1575）的〈赤壁圖〉（表一-93）及〈滕王閣圖〉

50 陳慧霞，〈清宮舊藏日本蒔繪的若干問題——以國立故宮博物院藏品為中心〉，《故宮學術季刊》，20卷4期（2003夏），頁195-196；侯怡利，〈談國立故宮博物院之百什件收藏——以乾隆八年（1743）重裝百什件為例〉，頁53-54。

51 陳慧霞，〈清宮舊藏日本蒔繪的若干問題——以國立故宮博物院藏品為中心〉，頁211。

52（明）文震亨，《長物志》，收入《景印文淵閣四庫全書》，冊872，卷7，〈廂（箱）〉，頁7。

53 中國第一歷史檔案館、香港中文大學文物館合編，《清宮內務府造辦處檔案總匯》（北京：人民出版社，2005），冊12，乾隆九年八月十一、十二日〈匣作〉，頁548-549；冊12，乾隆九年九月初一日〈匣作〉，頁570。《活計檔》「趙孟頫四馬圖真蹟手卷」與兩件董其昌書同放於「紫檀雕龍匣」，然《陳設檔》「趙孟頫四馬圖真蹟一卷」是置於「瓊瑤簍」的「甲字匣」，同匣未見董其昌書，推測已經換擺。《故宮博物院藏清宮陳設檔案》，冊36，嘉慶七年十一月〈敬勝齋瓊瑤簍百式件〉，頁630。另外，「陳容九龍圖」《石渠寶笈》有載，此處稱「小手卷」，可能是微縮本。（清）張照等奉敕編，《石渠寶笈》，收入《欽定四庫全書》（浙江大學圖書館藏影本），卷32，頁172，引自《中國哲學書電子化計畫》<https://ctext.org/library.pl?if=gb&file=61730&page=172#%E4%B9%9D%E9%BE%8D%E5%9C%96>（檢索日期：2021年10月4日）。

54 《清宮內務府造辦處檔案總匯》，冊12，乾隆九年八月十三、十四日〈匣作〉，頁552-554。

55 《故宮博物院藏清宮陳設檔案》，冊15，嘉慶七年十一月〈翠雲館萬寶箱百式件〉，頁576-578、頁580。

(表一-94)，⁵⁶ 同箱另有清人畫山水四件。兩件作品均用撒金紙繪成，有款「嘉靖丁巳（1557）初夏五峰文伯仁畫於攝山居中」。此外，明仇英〈畫蠟梅水仙〉（表一-86）與一件傳宋〈縵絲人物〉（表一-88）同置於〈瑾瑜匣〉，匣中另存放清人山水、花卉四幅。仇英〈畫蠟梅水仙〉以簡練俐落的淺淡線條勾勒花卉與枝葉，賦以仇氏作品常見的妍麗清透設色，顏色變換豐富（圖3），體現繪者對水、顏料與用筆精湛的掌控能力。蠟梅彷彿被風颳向畫面右側，枝條卻在寒風中毅立。下方水仙葉片翻折的情貌，猶如微風拂動，草木搖曳生姿。畫面右下書「明嘉靖丁未（1547）仲冬，仇英實父為墨林製」，下鈐「十州」葫蘆印，及「仇英之印」白文方印，顯示此作乃仇氏為項元汴（1525-1590）繪。傳宋〈縵絲人物〉（圖4），縵兩人於石、竹旁賞月。舊題為宋縵，然而，畫面左側「鳳尾戲」，一般認為是明代出現的縵絲技法，⁵⁷ 故應為明代以後的作品。以上兩件作品應是作為「古畫」，而被收入〈瑾瑜匣〉的。乾隆九年《活計檔》嘗記：「太監胡世傑傳旨：將百什件內所有古人五寸以上、六寸以下的手卷拿來，時人物不要。欽此。」⁵⁸ 特意強調尺寸，突顯符合需要的古畫可能有限的事實，導致百什件內的藏品以清宮時做為主。不過，若有品質不錯的小型古畫，高宗仍是樂意收入百什件的。

過去研究者大多認為，清宮百什件收藏的形式，可能受明高濂（1573-1620）《遵生八牋》的「備具匣」，或文震亨（1585-1645）《長物志》之「文具」影響。⁵⁹ 本院藏納於百什件內的繪畫作品，僅四件未落款。其中一件為耕織圖，狀況與另外三件作品不類，留待後文詳述。三件未落款者皆為冊頁，第一件冊頁為設色沒骨花卉十二開（表一-68），第二件同樣是沒骨花卉，共八開（表一-8），第三件則是集不同筆墨風格之山水十二開（表一-69）。兩件畫花卉冊頁均繪各種折枝花，柔軟的用色、富含水份且優美的線條，展現典型憚派花卉強調寫生的風格（圖5、6）。⁶⁰ 〈畫山水冊頁〉則納入各式畫風，包括一開描寫亭中高仕與其僮僕的

56 兩件作品收入百什件的資訊，參《清宮內務府造辦處檔案總匯》，冊20，乾隆十九年十月十二日〈匣作〉，頁120。

57 小笠原小枝，〈明代の染織〉，收入世界美術大全集東洋編編輯委員會編，《世界美術大全集東洋編·8·明代》（東京：小學館，1997），頁291-292。

58 《清宮內務府造辦處檔案總匯》，冊12，乾隆九年八月初七日〈匣作〉，頁545。

59 張臨生，〈吉范流輝〉，《故宮文物月刊》，30期（1985.9），頁4-12。另外，李漁（1611-1680）亦曾談及「文具匣」空間收納的概念。張麗端，〈收藏趣味·遊戲空間——關於多寶格〉，頁30-32。

60 此處關於憚壽平（1633-1690）花卉風格的描述，引自Richard M. Barnhart, *Peach Blossom Spring: Gardens and Flowers in Chinese Paintings* (New York: The Metropolitan Museum of Art,

文人生活即景，佔據畫面中央造形獨特、宛若剖半的樹（圖 7a），類似文徵明圖繪中常見的元素；另一開則包括源自黃公望（1269-1354）乾濕筆反覆皴染、點畫之渾厚山川（圖 7b）；還有一開，可能是追仿高克恭（1248-1310）轉譯的米家山水（圖 7c）；或用倪瓚（1301-1374）素淨疏散的乾擦，繪製梅妻鶴子的隱逸題材（圖 7d）等。前述兩件十二開冊頁，長、寬均近二十公分，分別裝在兩個樣式一致的〈山水蒔繪櫥〉內。值得注意的是，與這三件無款花卉、山水冊頁同貯者，均為毛筆、筆洗、硯台、墨瓶、紙鎮等（圖 8），這樣的配置，在本院藏的百什件中並不常見。

《遵生八牋》中，「備具匣」的形制如下：

余製以輕木爲之，外加皮，包厚漆，如拜匣。高七寸，濶八寸，長一尺四寸；中作一替，上淺下深，置小梳匣一、茶盞四、骰盆一、香爐一、香盒一、茶盒一、匙筋瓶一。上替內小硯一、墨一、筆二、小水注子、水洗一、圖書小匣一、骨牌匣一、骰子枚馬盒一、香炭餅盒一。途利文具匣一，內藏裁刀錐子、挖耳、挑牙、消息肉又修指甲刀、銼髮剛等，件酒牌一、詩韻牌一、詩筒一，內藏紅葉各牋以錄詩，下藏梳具，匣者，以便山宿外用，關鎖以啓閉，攜之山遊，似亦甚備。⁶¹

由於「備具匣」是爲「山宿外用」，方便「攜之山遊」而設，既有焚香用具，又含文房四寶、各色玩物，同時亦囊括實用的貼身器具。其中「圖書小匣」所裝內容爲「漢人玉章」。⁶² 文震亨《長物志》「文具」爲：

三格一替，替中置小端硯一、筆硯一、書冊一、小硯山一、宣德墨一、倭漆墨匣一。……圖書匣一，中藏古玉、印池、古玉印、鑲金印，絕佳者數方……。他如古玩中有精雅者，皆可入之，以供玩賞。⁶³

與《遵生八牋》形制、概念相仿。如此可知，類似收納形式於明末文人圈流行。回顧晚明文人「備具匣」、「文具」的同儲器物，及其作爲方便攜帶之書畫工具的

1983), 85.

61 (明)高濂,《遵生八牋》,收入《景印文淵閣四庫全書》,冊 871,卷 8,〈備具匣〉,頁 535。

62 (明)高濂,《遵生八牋》,卷 15,〈圖書匣〉,頁 755-756。宋以來,稱印章盒爲「圖書盒」,詳嵇若昕,〈記明代初期朱檀墓中的文房用具〉,《故宮文物月刊》,416 期,2017 年 11 月,頁 79-81。

63 (明)文震亨,《長物志》,卷 7,〈文具〉,頁 74。

裝匣概念，將集各家筆法山水或各種花卉姿態的冊頁，與文房四寶一同存放，或許與〈小中現大冊〉之類作品相當，具備傳畫授業功能，呼應「備具匣」或「文具」組裝的概念；此外，作為習本，不落款更符合情理。這幾例雖非清宮百什件主流形式，卻可作為學界對百什件組成靈感來自晚明文人之假設的旁證。

另一個值得注意的是，院藏百什件內怡藏印譜〈籀斯秘寶〉（表一-19），錄印十六，高宗御題：

……在宋呂大臨（1044-1091）、薛尚功（活動於十二世紀）之書，哀集三代、秦、漢彝器，繪其形範，論其文字，而獨未嘗及於印。則覽斯古澤，亦足資六書考證之一助云。

自陳「集古印」之舉媲美呂大臨集《考古圖》、薛尚功著《歷代鍾鼎彝器款識法帖》，有助考證古字。御題下有詞臣張若澄（1721-1770）以乾筆皴擦、點染繪元人筆意之水畔房舍，作為配圖。後二開各有印八方，一配曹樹德（活動於十八世紀）畫垂釣人物，另一則搭潘是稷（活動於十八世紀）寫瓜果花卉（圖9）。〈籀斯秘寶〉原貯於四屨木匣內，與之同屨者，包括各式玉器、小扇、西洋玻璃盒裝的念珠、西洋金幣數枚、洋錶、小銅鼎及數件嘉靖款瓷器等，上述組成物件實難與「備具匣」或「文具」聯結。可以肯定的是，百什件收納古印並配圖成冊，乃高宗幾暇怡情之際「稽古集成」、起考證六書之效的活動。此處以印拓代表印章，所配圖像帶文人氣息，非逕繪器物本身形貌，與《考古圖》白描器形之圖，無論是繪製技巧，或帶給觀者的意向，大異其趣。

總結而論，百什件的玉器收藏，如鄧淑蘋所言，與愛玉、敬玉之心有關；同時，高宗喜題與玉相關典故，如勵宗萬〈玉韞山輝〉卷，顯示收納作品之際，表達收藏者「君子如玉」的企圖。另一方面，部分百什件的組成可能受晚明「備具匣」或「文具」影響，其中收儲的繪畫具備習本特質；不過，高宗集古玉印的御題提示，比起方便攜帶、出遊賞玩的實用性，百什件收藏乃出於「整理內府文物」的動機而成。其中藏畫的概念，更可能取自《長物志》之〈廂（箱）〉中的「晉唐小卷」或「卷軸」；換言之，比起裝飾性的「圖」，更傾向層次更高，講求意境的「畫」。

四、百什件藏畫的繪者：以乾隆時期為主

(一) 南書房諸臣

大部分百什件內藏畫均署臣字款，⁶⁴ 根據研究，臣字款作品大致可分為宗室畫、大臣畫、宮廷院畫及民間進獻四類。⁶⁵ 百什件內所藏兼備以上四者，並以「大臣畫」為大宗。這點在《活計檔》中，亦可得到證明。⁶⁶ 綜合院藏作品與《陳設檔》內容可發現，百什件內畫作，以董邦達（1699-1769）繪四十三件，佔總量近一成，最為可觀。高宗御製三十件，顯示其參與製作的熱忱。此外，錢維城（1720-1772）共繪二十九件，董誥（1740-1818）繪二十六件，位列總數三、四名，亦甚亮眼。

除高宗外，百什件藏畫的繪者，以董氏二人與錢維城最為突出，三人作畫共九十八件，佔整體二成。董邦達，《清史稿》有傳：「工山水，蒼逸古厚。論者謂三董相承，為畫家正軌，目源、其昌與邦達也。」⁶⁷ 盛清《石渠隨筆》時稱「國朝第一手」，⁶⁸ 《國朝畫徵續錄》謂其「善山水，取法元人，善用枯筆勾勒，皴擦多逸致，近又參之董巨，天姿既高，而好古複篤，自然超軼，深為今上所賞。」⁶⁹ 然而，誠如研究回顧所示，二十世紀以來，藝術史學界常以董氏承襲四王畫風，⁷⁰ 或臣字款畫多受王蒙、王翬（1632-1717）影響，⁷¹ 批評其畫作流於形式與復古主義，毫無創新，是為正統派「衰頹」之兆。⁷² 近來，重新檢討早期研究以「創新」為準

64 嵇若昕，〈多寶格的娘家〉，頁 104-108。如意館畫畫人與翰林畫家的差異，詳楊伯達，〈清乾隆朝畫院沿革〉，收入氏著，《清代院畫》，頁 36-57。

65 聶崇正，〈談清代「臣字款」繪畫〉，收入氏著，《宮廷藝術的光輝——清代宮廷繪畫論叢》，頁 29-35。

66 乾隆九年即挑選「臣字畫」，放於原履「御筆空處」。《清宮內務府造辦處檔案總匯》，冊 12，乾隆九年九月初十日〈匣作〉，頁 575。

67 清史稿校註編纂小組編纂，《清史稿》（新店：國史館，1986-1992），冊 15，卷 305，〈列傳〉，頁 10518。

68（清）阮元，《石渠隨筆》，收入《續修四庫全書》（上海：上海古籍出版社，1995，據南京圖書館藏阮亨揚州珠湖草堂刻本影印），冊 1081，卷 7，頁 477。

69（清）張庚，《國朝畫徵續錄》，收入中國書畫研究資料社編，《畫史叢書》（臺北：文史哲出版，1983），冊 3，卷下，頁 1351。

70 楊伯達，〈清代康、雍、乾院畫藝術〉，頁 71-72。

71 張震，〈董邦達《四美具合幅圖》的創作、陳設及其意涵〉，《故宮博物院院刊》，2012 年 3 期，頁 69。

72 此類評論，主要認為院體山水失去變化與創新、落於格套，成就不高。單國強，〈「四王」畫派與「院體」山水〉，頁 347-364。畫史對董邦達評價頻跌的情況，詳朱萬章，〈董邦達與《石渠寶笈》〉，《美術研究》，2019 年 5 月，頁 56-59。

則的呼聲漸起，⁷³ 董邦達作品的價值與內涵，方為學界再次審視。吳佳燕以董邦達早期際遇為基礎，於正統派系統之外，指出董邦達受惠編纂《石渠寶笈》，直接受高宗指導的過程，早期所繪，明顯傾向宋人筆意。⁷⁴ 立論有據，最使人信服。

無獨有偶的是，《石渠寶笈》諸編著錄董邦達畫作共一百八十件，為當代臣宰之冠，⁷⁵ 董邦達畫作在乾、嘉兩朝的宮廷收藏中，佔有絕對重要的地位。乾隆九年二月，《石渠寶笈》修訂的工作開始，十年（1745）初編完成。院藏百什件內，收有董邦達繪於乾隆九年的〈山水冊〉（表一-11），共十一開，各開的皴擦筆墨、設色均不相同，或與當時編撰之工有關。第一開以乾筆皴擦、畫松木於山間、賦赭色（圖 10a）；第二開改以較富水分的平頭皴，畫矮山及水畔漁人（圖 10b）；同為水景，第四開以多層次綠色點染的湖畔風光，更增春意盎然（圖 10d）。同冊第六開刻意作平頭皴（圖 10f），第七開復以乾筆皴擦（圖 10g），第十一開雪景及蟹爪枝（圖 10k），令人聯想四王仿古作品中常見「仿李營丘」筆意。⁷⁶ 然而，作者竭力繪製不同面貌山水於掌間的企圖昭然，未見格式化後正統派圖繪的元素。

董邦達之子董誥，繪畫源自家學。⁷⁷ 不同於乃父，董誥承恩乾、嘉兩朝，自乾隆三十六年（1769）入值南書房，嘉慶二十三年（1818）致仕，為官近五十年。高宗組裝百什件時，便能選其作品擺入，仁宗換擺時，復令其繪製新作。院藏〈雕紫檀蟠龍方盒〉內董誥〈畫青綠山水〉及趙秉沖（?-1814）篆書之引首，俱為仁宗御書，應是嘉慶內府整理、添作。⁷⁸ 細觀〈畫青綠山水〉，描繪江岸兩側良田、房舍，山石敷以青綠，粉色桃花點綴其間，漁人垂釣，一派悠閒（圖 11，表一-22）。董誥所繪同類畫風，收於百什件者，尚有一卷〈畫山水〉（圖 12，表一-31）。該卷右側繪製一反覆皴擦、堆疊向左上騰的山石，與畫面左側隔湖而立、向右傾斜的山坡，相互呼應，並把視覺焦點帶向畫面中央環湖而設的幾處房舍。房屋造形各異，內有人物、僮僕、桌椅等，屋外有鶴。湖上一人垂釣，幾株盛開的桃花，生於湖畔及左側山頭。遠處江上幾抹山巒，暗示後方更遼闊的

73 石守謙，〈以筆墨合天地：對十八世紀中國山水畫的一個新理解〉，頁 1-4。

74 吳佳燕，〈董邦達與乾隆朝巡幸地景畫——以盤山圖繪為中心的研究〉（臺北：國立臺灣師範大學碩士論文，2015），頁 37-46。

75 朱萬章，〈董邦達與《石渠寶笈》〉，頁 53。

76 圖見蕭燕翼編，《故宮博物院藏文物珍品全集·冊 12·四王吳惲繪畫》，頁 106、圖 55.9。

77 王琥，〈入妙清娛·兩朝知遇——董誥和他的奉敕繪畫藝術〉，《收藏》，2013 年 9 期，頁 49。

78 馮明珠編，《嘉慶君遊臺灣·清仁宗文物特展》，頁 242。

空間。款「臣董誥恭畫」，未見傳收印。與〈畫山水〉同儲者，包括數件陳輝祖（?-1783）書高宗御製詩摺扇，陳氏於乾隆四十八年被賜死，故此處書畫，可能皆於此前完成。⁷⁹不過，董誥在嘉慶時期持續供職，且山水、花卉兼備，與董邦達專注山水，略有不同。

錢維城，張庚（1685-1760）《國朝畫徵錄》將錢維城與董邦達同列，言其「山水邱（筆者按：同「丘」）壑幽深，氣暈沉厚，迥不猶人，其座主錢香樹云：『稼軒自幼出筆老幹，秀骨天成，通籍後又得力於東山者也。』」⁸⁰錢香樹即錢陳群（1686-1774），東山是董邦達的號。錢維城曾向董邦達習畫，二者密切的關係，從錢、董二人作品的存放形式而觀，亦能得見。院藏〈蒔繪黑漆團鶴箱〉內便將錢維城〈仿明人山水〉（表一-89）與董邦達〈仿元人山水〉（表一-90）並置；另外一件與該蒔繪箱尺寸、形制幾乎相同的〈蒔繪黑漆團鶴箱〉內，收納錢維城〈仿元人山水〉（圖13，表一-96）及董邦達〈仿明人山水〉（圖14，表一-95）。四件作品均為八開紙本墨繪山水冊頁，大小相仿，並有乾、嘉兩朝傳收印璽，互圖見義。董邦達二冊山水與前引乾隆九年〈山水冊〉（圖10）集各家山石皴法於一冊的概念雷同；相較之下，錢維城作品未展現明確的皴法變化。〈仿元人山水〉八開構圖各異（圖13），以乾筆重複皴擦山體，重複堆疊小石塊成具體量感的山石，其間穿插平台以及平頭點畫成的樹叢（圖13a），與類似基岩台地造形的山頭（圖13e）。以上圖式所追仿的對象，很可能是黃公望。

高宗曾為詩論及當朝五詞臣，分別為梁詩正（1697-1762）、張照（1691-1745）、汪由敦（1692-1758）、錢陳群、沈德潛（1673-1769）。本院百什件所藏與《陳設檔》錄百什件內藏畫，梁詩正多參與書法創作，僅一筆「梁詩正書畫禪事筆意」，⁸¹可能為其圖繪。張照亦多參與書寫，曾多次書唐岱（1673-1752後）畫扇。⁸²院藏汪由敦書御製詩畫冊共六件（表一-49、表一-51、表一-52、表

79 乾隆四十八年一批陳輝祖名下文物，收入百什件，不過未見扇。《清宮內務府造辦處檔案總匯》，冊12，乾隆四十八年二月六日〈匣祿作〉，頁81-83。

80（清）張庚，《國朝畫徵錄》，卷下，頁1351。

81《故宮博物院藏清宮陳設檔案》，冊33，嘉慶七年十一月〈靜怡軒四美具百式件〉，頁112。

82如表一-106，及《陳設檔》中「扇一柄（張照字、唐岱畫）」、「唐岱畫山水扇一柄（象牙股張照字）」及「唐岱畫張照書黃庭經象牙股金面扇一柄」，見《故宮博物院藏清宮陳設檔案》，冊11，嘉慶七年十一月〈天府球琳百什件〉，頁13；冊11，嘉慶七年十一月〈養心殿天球合璧百式件〉，頁24；冊33，嘉慶七年十一月〈靜怡軒清玩閣百式件〉，頁224。

一-73、表一-74、表一-76)，《陳設檔》另記百什件中藏其書扇一件。⁸³ 無錢陳群、沈德潛參與製作的痕跡。由此可見，最為高宗倚重之五詞臣的工作，幾乎未涉繪事。董邦達、董誥、錢維城等，係乾隆時期南書房諸臣，扮演帝王身邊文學侍從的角色。⁸⁴ 同為詞臣，角色與工作仍有區別。

(二) 院畫家

除了董氏父子、師徒一脈，百什件收藏中，另有兩位生平記載較模糊，約活動於乾隆時期的院畫家。其一為方琮（活動於十八世紀），本院百什件中收藏及《陳設檔》記載，其作共約十六件，皆為山水。據《國朝院畫錄》所載，方琮為張宗蒼（1686-1756）的弟子，胡敬言「方琮受業於宗蒼，經其講畫，精神、氣韻，有契師傳，買王得羊，宜聖心之嘉予也。」⁸⁵ 或因張宗蒼在朝時間甚短，以其弟子作品為代替。其作〈畫山水〉（圖 15，表一-25）顯眼的古松，與較多留白的山頭，或許殘存吳門的影子；但皴擦、點染與重複堆疊小石塊而成的山體，更偏向正統派山水的典型特徵。

次為楊大章（活動於十八世紀），百什件內貯作品計十七件，大多為花卉，偶作山水。生卒年不詳。《國朝院畫錄》整理高宗對其評語，包括「不以形傳以神寫」、「鳥意輕盈花態鮮，真教院體奪黃荃」，總結：

國朝花卉當以惲壽平（1633-1690）為第一，淡冶秀逸，仙骨珊珊，如藐姑之不食人間烟火。其次鄒一桂（1686-1772）推能品，於壽平筆意深有悟入處。大章稍遜一桂，而設色脩潔，亦足名家，體奪黃荃，聖裁固無虛嫩也。⁸⁶

無論是檔案或傳世作品中，百什件內皆未見惲壽平作品，僅存後世臨仿本。而鄒一桂的作品共十一件，花卉七件。鄒氏乾隆二十三年（1758）即致仕回鄉，楊大章、汪承霈（?-1805）及李秉德（1737-1810）等，在內廷供奉時間應較長。

83 「棕竹股周鯤畫扇十柄」，其中有二柄為汪由敦書。《故宮博物院藏清宮陳設檔案》，冊 22，嘉慶七年十一月〈三友軒圓桌抽屜百什件〉，頁 758。

84 五詞臣生平，及南書房諸臣名冊暨重要文化工作，詳馮明珠，〈玉皇案吏王者師——論介乾隆皇帝的文化顧問〉，收入馮明珠編，《乾隆皇帝的文化大業》，頁 244-251。

85（清）胡敬，《國朝院畫錄》（上海：中國書畫保存會，1924，民國十三年上海中國書畫保存會據胡氏原刊本影印），卷下，頁 93，引自《臺灣華文電子書庫》<https://taiwanebook.ncl.edu.tw/zh-tw/book/NCCULIB-9900008930/reader>（檢索日期：2021 年 10 月 4 日）。

86（清）胡敬，《國朝院畫錄》，卷下，頁 97。

院藏百什件內楊大章作品恰存兩種典型的形制，一為〈畫春花八種〉（圖 16，表一-18），每開各一種花卉，未有臣字款；二是〈畫花卉卷〉（圖 17，表一-78），以接連的折枝貫串全卷。兩件作品皆為沒骨設色。

（三）高宗御製與鑑賞

按數量來看，百什件內收藏「高宗御製」的特質，不僅在繪畫，更在書法、御題作品中體現。陳廷岳曾觀察百什件藏品的「御製」特徵，交互比對御題的題目以及陳設空間，嘗試分析高宗參與製作百什件內藏文物背後的人文意識及政治目的，⁸⁷ 研究深具啓發性。乾隆十八年（1758）冬〈御筆寫生〉（圖 18，表一-2），另由蔣溥（1708-1761）、介福（？-1762）、汪由敦及觀保（1711-1776）題，內容多取歲朝平安之意。此冊即景創作，近臣題詩，頗有文人唱和的情調。然而，在本院百什件藏畫中，詞臣題跋御製畫僅此一件，屬較罕見的孤例。

從繪畫的角度看，百什件內藏高宗御筆有顯著的一致性——畫題大部分為寫生，內容不出四君子或歲寒三友。筆墨風格符合傅申所言，常用中鋒藏筆，無偏鋒，造形樸拙，接近素人畫家。⁸⁸ 如前〈御筆寫生〉所繪梅枝，收筆處無回鋒，導致柔弱浮動的視覺效果。繪松、竹、梅、蘭共四開，竹謂「倪迂疎竹法，仿其意為之」（圖 18b，表一-2），仿自倪瓚，松係「田盤千尺雪側一株也」，乃承德避暑山莊即景（圖 18a）；蘭則御題「癸酉冬夜，三希堂乘興促就」（圖 18d）。顯為不同時間、地點為之，再彙集成冊。這些作品筆墨掌控的能力，實無法望趙孟頫、倪瓚項背，然高宗自認承襲元人筆墨，並無疑義。

高宗親自參與製作之餘，未在百什件收藏繪畫留下太多鑑藏印璽，或要求詞臣唱和。只有兩位繪者的作品例外。其一是唐岱，其二是慎郡王允禧（1711-1758）。高宗登基前，即開始收藏唐岱繪畫。⁸⁹ 本院百什件內所藏唐岱畫作雖然僅三件，但其作品均由乾隆時期的詞臣題跋；在百什件內藏作品幾乎未得題跋的情況下，突顯唐岱畫作的與眾不同。其中，藏〈集瓊藻〉內唐岱〈畫太行山色圖〉（圖 19，表

87 陳廷岳，〈試探乾隆初期百什件中「御製」作品的製作、配裝與內容〉，《議藝份子》，35期（2020.10），頁 17-35。

88 傅申，〈乾隆皇帝《御筆盤山圖》與唐岱〉，《國立臺灣大學美術史研究集刊》，28期（2010.3），頁 89。

89 Ju-his Chou, "Tangdai: A Biographical Sketch," in *Chinese Painting Under the Qianlong Emperor: the Symposium Paper in Two Volumes*, ed. Ju-his Chou and Claudia Brown, 132-140.

一-82) 爲青綠山水手卷，卷末題「太行山色，乾隆二年（1737）冬日，臣唐岱奉敕恭畫。」乾隆九年入百什件，⁹⁰ 拖尾有勵宗萬書寫其與梁詩正、張若靄題詩。三人詩言「鴻濛」、「雲煙」、「神州脊／劍脊」等語，呼應畫面煙嵐山勢。另一件唐岱〈畫山水〉（圖 20，表一-60），藏於〈紫檀嵌彩瓷博古圖小櫃〉內（圖 21），畫設色山水，卷首高宗御題「體道怡情」，拖尾同樣由勵宗萬書寫其與梁詩正、張若靄詩。唐岱畫摺扇，亦有張照書（表一-106）。一般而言，清宮詞臣題畫常由當事人親題，唐岱兩卷畫山水的題畫詩，卻均由勵宗萬代梁、張二人書，使人不禁懷疑，兩卷作品是否複製自尺寸更大的母本？在未見更多證據的情況下，尚不得而知。研究顯示，唐岱畫作罕見手卷，⁹¹ 院藏百什件內唐岱小型手卷，彌足珍貴。據《活計檔》記載，唐岱應多次參與百什件藏畫製作，且《陳設檔》中，百什件收藏的唐岱作品亦豐。⁹² 這些作品或已佚，亦可能藏於北京故宮博物院。⁹³

允禧爲聖祖（1654-1722；1661-1722 在位）的第二十一皇子，高宗的皇叔。與高宗同年，早期二人交好。陳國棟的研究發現，高宗登基後，受弘皙案影響，幾乎不讓允禧參涉政事。允禧應意識到君臣的差距，刻意不將年輕時期與皇帝唱和的詩歌錄於詩集，二人趨向公事公辦。⁹⁴ 種種跡象，顯示這位兼擅詩、書、畫的皇叔在乾隆時期，恐怕一直過著終日惴惴的生活。院藏百什件中繪畫，卻體現高宗對這位皇叔藝術造詣的肯定態度。〈林泉清賞冊〉封面貼「臣允禧恭進」（圖 22，表一-75），共十二開，各表現不同季節、主題的設色山水，每開上由嵇璜（1711-1794）書乾隆十二年（1747）御製詩。⁹⁵ 有趣的是，嵇璜亦與高宗同年出生，高宗命其書允禧畫，或有結合三位同齡人詩、書、畫的弦外之音。該冊圖繪除了少數旨在表現江景者，略有留白外，絕大部分採取以篤實的態度，將山水景

90 「……唐岱〈太行山色〉小手卷一卷，傳旨：着換包手（按：同「首」），得時入百什件，欽此。」《清宮內務府造辦處檔案總匯》，冊 12，乾隆九年八月十四日〈匠作〉，頁 556。

91 傅申，〈乾隆皇帝《御筆盤山圖》與唐岱〉，頁 91。

92 乾隆十年：「……〈萬寶箱〉內小冊頁十幅，〈瓊瑤藪〉內小冊頁十六幅、自鳴鐘架背面小畫一張，着唐岱急畫，欽此。」《清宮內務府造辦處檔案總匯》，冊 13，乾隆十年七月十三日〈如意館〉，頁 239。《陳設檔》所載唐岱作品共十六件，十二件山水，三件畫類不詳；加上院藏傳世作品，百什件內唐岱作品數量共十九件，是僅次於董氏一系及高宗的畫者。

93 〈萬寶箱〉及〈瓊瑤藪〉未見於國立故宮博物院收藏，推測可能留於北京故宮博物院。

94 陳國棟，〈寂寞的皇叔：慎郡王允禧（1711-1758）〉，《故宮學術季刊》，33 卷 1 期（2015 秋），頁 372-375。

95 詩錄於（清）高宗，《御製詩初集》，收入《清高宗御製詩文全集》（臺北：國立故宮博物院，1976，據國立故宮博物院藏武英殿本影印），冊 2，卷 42，〈題慎郡王山水小景十二幅〉，頁 22-24。

物塞滿畫面。冊頁乾、後俱鈐清宮鑑賞印。另一件允禧的〈蜀山行旅圖〉（圖 23，表一-26），同樣以滿布的構圖表現層層堆疊、直入天際的蜀道，令人聯想起高宗最爲欣賞的「疊翠」、「積翠」圖式。石守謙曾言，此種圖式是透視法的變化與運用；⁹⁶〈蜀山行旅圖〉反映允禧對高宗品味的瞭解。另一件與〈蜀山行旅圖〉筆墨風格相近的〈畫山水卷〉（圖 24，表一-9），採手卷形式，隨著圖畫展開，一座高聳大山映入眼簾，接著是幾處江邊房舍，隔江江渚丘陵，由近至遠，延綿至左右兩側遠山。卷末繪江上扁舟，岸上樹叢內房舍錯落，署「臣允禧恭畫」楷款，前隔水高宗御題「此中有真意」。

高宗對允禧作品的重視，另外彰顯於圖繪所鈐之清宮傳收印上。本院百什件藏畫中，除了仇英〈畫蠟梅水仙〉（圖 3）外，大部作品並無傳收印記。允禧〈林泉清賞冊〉、〈蜀山行旅圖〉及〈畫山水卷〉上，均鈐「石渠寶笈」、「石渠定鑑」、「乾隆御覽之寶」、「養心殿鑑藏寶」、「乾隆鑑賞」、「三希堂精鑑璽」、「宜子孫」及仁宗鑑藏璽等，突顯高宗對這三件作品的評價與收納概念，有別於其他詞臣畫作。《陳設檔》所載慎郡王作品另有八件，在百什件收藏中，亦佔一定數量。

以往學界依據傳收印鑑、題跋數量較少的狀況推測，高宗對待百什件內藏小冊作品的態度與大軸有別。乾隆三年（1738）《活計檔》記載：

於本年五月十八日，司庫劉山久、七品首領薩木哈，將〈瑾瑜匣〉內冊頁二冊，交太監毛團、胡世傑、高玉呈覽。奉旨：「着唐岱畫冊頁一冊，金坤（活動於十八世紀）畫白描冊頁一冊，俱隨意畫，不用看稿。欽此。」⁹⁷

「隨意畫」且「不用看稿」的指令，究竟表露高宗對唐、金二人品質的信任，或對〈瑾瑜匣〉內藏畫的不在乎？今〈瑾瑜匣〉內作品業經換擺（表一-83 至表一-88），很難回溯二人作品原貌。但按圖繪作者的身分推測，比起諸如《西清古鑑》或〈陶冶圖冊〉，百什件內藏繪畫多由詞臣繪製，帝王更親自參與，並無琺瑯作畫畫人等涉入，顯然，這些作品的等第，較紀錄性質的圖繪來得高。御製畫刻意宣稱仿趙孟頫或倪瓚筆意，印證陳廷岳研究中指出，高宗強調文人趣味的特質；南書房諸臣「詞臣畫」爲構成百什件圖繪主體，身分特殊的臣子，如唐岱、允禧之作入藏，獲得與衆不同的對待，足見這些作品雖可能是訂製或臣子進畫，依舊

96 石守謙，〈以筆墨合天地：對十八世紀中國山水畫的一個新理解〉，頁 14-15。

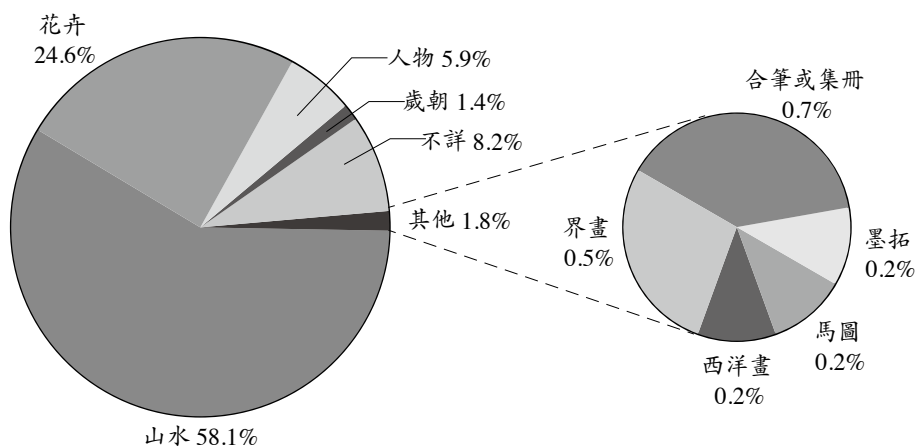
97 《清宮內務府造辦處檔案總匯》，冊 8，乾隆三年五月十八日〈匣作〉，頁 304。

有一定的重要性。接下來，本文將探討百什件內藏繪畫作品的幾種主要類型，並從題材、風格等面向，分析這些作品所呈現宮廷畫特徵。

五、乾隆年製百什件藏畫的畫科種類

統整院藏傳世百什件貯畫與《陳設檔》存目，可知作品共四百三十九件（表三）。本院現存作品所繪主題，以山水七十七件最多，其次是花卉二十九件，其它畫題，包含人物、歲朝、竹石、耕織等，較為零散，約十二件。此種分布狀況，與《陳設檔》紀錄的畫類分布，約略相符。檔案中百什件藏畫，山水共一百七十八件，花卉七十九件，其他畫類共四十二件，其中包括人物畫二十二件，另有三十二件作品僅存作者，不詳畫題；兩件作品雖有品名，卻無法推斷畫題。綜合文物與檔案，百什件所藏繪畫，山水共二百五十五件，花卉一百零八件，人物二十六件，其他零散作品十四件，畫類不詳者三十六件。所佔百分比如下圖：

院藏百什件貯畫與《陳設檔》存目畫類圓餅圖



各類圖繪作者，山水以董邦達繪四十件居冠，次是錢維城，共二十二件。再次是方琮，繪十六件。唐岱及董誥各十四件，亦甚醒目。花卉以高宗御筆二十件為首，其次為楊大章，繪十四件。李秉德、汪承霈各十件。人物則以丁觀鵬（活動於 1726-1770）六件最多。作者身份已於前節介紹，本節以院藏作品為主，回歸畫面風格討論。

(一) 山水：正統派與仿古

百什件內藏山水畫，絕大部分並非實景，亦未題御製詩文，僅落臣字款、鈐作者印。按照風格而論，這類作品常是以往學界認為，表現缺乏新意、藝術成就有限的「正統派」院畫。前已論及，百什件藏正統派山水，以董邦達一系為主；在前人研究的基礎上已知，董邦達畫風不僅源自正統派圖繪，同時與其參與《石渠寶笈》編纂，遍覽清宮舊藏古畫有關。⁹⁸ 必須考慮的是，《石渠寶笈》從〈初編〉到〈三編〉，收入四王山水與惲壽平花卉達二百八十餘件，⁹⁹ 換言之，吾人很難區辨董氏父子或錢維城的仿古山水，究竟來自四王，或者直接承襲元人？不過，某些細節顯示，四王圖像的語彙，確實影響乾隆時期的院畫家；例如董誥〈畫山水〉（表一-111）未開，主峰右側豎立的石塊及前景水岸旁小石使用「Y」字形結構線所描繪的山石（圖 25）。此種「Y」字形結構線未見於董誥其它作品，〈畫山水〉冊中亦僅此開用之。在百什件收藏的山水之中，相同的「Y」字形結構線，另見於錢維城（圖 26，表一-49）及王炳（活動於十八世紀，圖 27，表一-74）作品，以出現的頻率而言，並非習見元素，乃刻意所為，旨在表達其「有所本」，賣弄畫者的畫史知識。王靜靈曾指出，此即黃公望〈寫山水訣〉「石有三面，或在上，或左側，皆可為面」的具體呈現，主要出現於王時敏及王鑑（1598-1677）仿黃氏作品之上。¹⁰⁰ 如研究回顧所示，早期學者認為，王翬與王原祁（1642-1715）入仕，使正統派成為院體山水範式。¹⁰¹ 然則，「Y」字形結構線在王翬作品上鮮少出現，王原祁作品上偶見一二。是故，除了入仕的二王，或許這些詞臣畫家亦直接藉清宮收藏的四王作品一如院藏王時敏〈浮嵐暖翠〉（圖 28）一學習正統派。

收藏於百什件內的冊頁，多為集各家筆墨變化的「仿古山水」圖，前述董邦達〈山水冊〉（圖 10），即為一例。此種形制與四王經常繪製的仿古圖冊雷同，不過，四王的畫冊常於畫面標示所仿何人，百什件內藏畫，卻未見這類題跋或說明。董邦達〈仿明人山水〉（表一-95）、錢維城〈仿元人山水〉（圖 13）等，除標題之外，各冊圖像並無其它文字。更甚者，作品標題亦未提示內容係屬仿古。一件董誥的〈畫山水〉（表一-100），乍看之下，是八開構圖不同的山水；事實上，

98 吳佳燕，〈董邦達與乾隆朝巡幸地景畫——以盤山圖繪為中心的研究〉，頁 46-50。

99 蕭燕翼編，〈故宮博物院藏文物珍品全集·冊 12·四王吳惲繪畫〉，頁 13。

100 王靜靈，〈《小中現大冊》作者問題芻議〉，《故宮文物月刊》，291 期（2007.6），頁 79-84。

101 單國強，〈「四王」畫派與「院體」山水〉，頁 349-351。

各開間筆法相異，展現各家山水特色。第一、二開以平頭點描繪山頭（圖 29a、29b）。這種獨特的皴法，在王時敏的作品中甚為常見，為正統派之「披麻皴」，源自於黃公望山水間常見的平頭點。黃公望所繪，常以淡墨隨機為之，雜以濃墨苔點，打破排線的格式（圖 30）；王時敏則將此種用筆強化，甚至在某些作品中，通幅平均佈排披麻皴（圖 31），遂形成一種嶄新的風格。董誥〈畫山水〉前二開運用此種皴法；然而，同冊第四開卻改採圓而密的苔點（圖 29c），散於山頂礬頭，或為追仿董巨筆意而來。此冊山水的整體風格雖近，各開筆墨來源卻有不同，應是董誥融會古人筆意的心得。

相對於帶有集古冊性質的山水，百什件藏畫之中，另有一種以一貫筆調繪成的正統派風格山水。董誥繪製的〈畫山水〉（圖 32，表一-104），便是很好的案例。此冊各開一致以重複的短皴描寫山石，再賦上淺淡的色彩。山頭上略顯格式化的苔點與皴擦，不脫正統派範疇。啓人疑竇的是，若意不在集古筆墨，那麼，〈畫山水〉的觀看重點是什麼？其第一開繪江邊兩岸垂柳桃花，漁人垂釣江上（圖 32a）；第二開則描寫林中房屋人物（圖 32b）；第三開兩岸樹梢點綠，為新葉吐芽（圖 32c）；第四開樹葉茂密，人物賞荷（圖 32d）；第五開的樹葉雜有綠、紅二色（圖 32e）；第六開樹梢改以紅點，秋意漸興（圖 32f）；第七開紅葉滿枝，人物泛江觀瀑（圖 32g）；第八開繪兩株老松，松下屋內人物正向一株盛開梅樹望去，屋旁圍籬內則有竹林（圖 32h）。畫面點景暗示四季變化，足徵此冊旨在描寫不同時節的雅緻生活。另一卷與〈青玉筆床〉同儲、董邦達所繪之〈午景迎薰〉（圖 33，表一-16），風格與董誥〈畫山水〉近似，寫端午競渡，兩岸眾人圍觀，側寫人民安居樂業的理想山水。

其他正統派畫風的手卷，諸如藏於〈紫檀嵌彩博古圖小櫃〉（圖 34）內，錢維城的〈畫杉磴松橋〉（圖 35，表一-65）與〈畫雲嵐烟塢〉（圖 36，表一-66），雖是仿元人山水架構，顯眼而趨格式化的苔點，以及散落於山間，平頭點成之樹叢，皆是當朝院畫正統派常用的圖式。這兩卷作品的紙表面平滑，完整地保留畫家用筆情形，無論是〈畫杉磴松橋〉反覆皴擦的山頭，或〈畫雲嵐烟塢〉幾乎可以看出毛筆形狀的苔點，畫者精湛的用筆能力，與紙質相得益彰。尺寸雖迷你，一絲不苟的細節，仍有許多可觀之處，無怪乎二者均鈐乾、嘉兩朝鑑藏璽。

一件百什件內張宗蒼所繪〈湖山霽色〉（圖 37，表一-64），突顯有別正統派

的「蘇州特質」。¹⁰² 該卷作品山頭皴擦較不顯著，賦上青綠，點以苔點，前景老松錯落，描寫雨後清麗的山景，無論風格或是畫意，均與文徵明〈雨餘春樹〉（圖 38）甚是相近。卷末戊子御題（乾隆三十三年，1768）：「山雲歸岫石泉淙，得得青驄問景行，路不生塵峰滴翠，吳天正是雨初晴。」是張氏離世十餘年後題，證實高宗珍賞此作的吳門風格。這類風格在百什件藏畫中實屬罕見。除了吳門畫派的文人情調，張宗蒼亦受正統派筆墨影響，¹⁰³ 無法確定百什件中張氏其餘畫作，是否為吳門風格。

（二）實景：皇家園林與行宮

院藏一組〈雕紫檀雲龍小櫃〉內（圖 39），各藏數件以乾隆時期重要的皇家園林或行宮為題的「八景圖」，由詞臣圖繪，搭配詞臣題御製詩，以冊頁形式呈現。以下茲舉數例，概略介紹。

汪由敦書、錢維城畫〈御製桃花寺八景詩冊〉（表一-49），以乾隆九年御題桃花寺八景為題。¹⁰⁴ 有趣的是，錢氏運用不同的筆墨、設色，表現各景互異的觀看重點。無論是以平頭皴畫「小九疊」（圖 26）；或用青綠設色，呼應「坐霄漢」「橫檻據岑蔚，處遠延野綠。披襟坐眺良，足據我懷抱」之句（圖 40a）；抑或在「繡雲壁」，致力描寫濃厚翻湧的雲氣（圖 40b）；繪者根據畫題，精心安排圖繪方式，使每開冊頁展現別出心裁的新意。桃花寺位於今之天津市桃花山，古稱薊州，旁有桃花寺行宮，乾隆九年奉敕重修，為清帝謁東陵駐蹕之所。¹⁰⁵ 此冊重在寫景，不僅反映當地實景樣貌，其中筆墨變化，更為詞臣對景詮釋的最佳寫照。

相較〈御製桃花寺八景詩冊〉以天然景點為主，百什件藏畫的實景冊頁描繪主題，大多為房舍及庭園。汪由敦書、董邦達畫〈御製西湖八景詩圖〉（圖 41，表一-51）是其中一例。乾隆時期經常繪製西湖圖，¹⁰⁶ 陳葆真主張，這些作品是帝

102 張氏入宮時間僅四年（1751-1755），一般認為，高宗欣賞其吳門畫派之風。She Cheng, "An Overview of Stylistic Development in the Qianlong Painting Academy," 81.

103 史偉成，〈乾隆與張宗蒼（1686-1756）——以《畫山水》為中心〉，《議藝份子》，26 期（2016），頁 25-27。此外，胡敬評張氏，亦言其「曰氣韻、曰精神，比以倪黃，定為藝苑中巨擘。」（清）胡敬，《國朝院畫錄》，卷下，頁 75。

104 御製詩收入（清）高宗，《御製詩初集》，卷 24，〈桃花寺八景以題為韻〉，頁 19-22。

105 參（清）于敏中，《日下舊聞考》，收入《景印文淵閣四庫全書》，冊 498，卷 117，〈京畿·薊州四〉，頁 747。

106 繪製西湖圖像與高宗南巡有很大的關係，屬紀遊之作。詳邱士華，〈行篋隨行：由乾隆皇帝南巡時的書畫鑑藏談起〉，《故宮學術季刊》，32 卷 4 期（2015 夏），頁 114。

王仿建園林時，依據的視覺參考材料。¹⁰⁷〈御製西湖八景詩圖〉上所錄題詩，原題〈西湖行宮八景〉。¹⁰⁸西湖行宮始建於乾隆十五年（1750），¹⁰⁹與之相關的作品，包括北京中國國家博物館藏，連同圖說裝裱而成十折冊之十幀地圖〈西湖行宮圖〉；共八十面，後重裱成卷軸；¹¹⁰另一可茲對照者，為北京故宮博物院藏，高宗御題、董邦達繪〈西湖八景詩圖〉。該圖為手卷，前隔水御書〈西湖行宮八景詩〉，御題曰：

右題聖因綜繪之作，靜明園西南隅，地頗幽迥，略仿西湖行宮意。點綴亭榭，命之曰聖因綜繪，為園中十六景之一。既書聖因原作於前，復命邦達繪為此圖，而書綜繪詩於卷，度藏其地，披圖對景，孰畫孰真，孰一孰二，孰遠孰近，故可渾然相忘耳。

故該圖所繪，乃靜明園西南角之仿西湖行宮，非真正西湖行宮。圖繪的意義，在於可供「披圖對景」。

那麼，院藏〈御製西湖八景詩圖〉所繪者，究竟是真正的西湖行宮八景，或是靜明園仿西湖行宮？將該冊「四照亭」，對照同樣由董邦達所繪〈西湖十景〉（圖42），與北京故宮博物院之〈西湖八景詩圖〉，前者比後二者描繪更多細節，房舍結構清楚。乾隆時期西湖行宮的確切樣貌，已不可考。無論如何，〈御製西湖八景詩圖〉不同於錢維城〈御製桃花寺八景詩冊〉，在筆墨上力求變化，此冊旨在提供可茲對照的屋舍，將景物如同剪貼般，置於空白的背景上，視點聚焦主體建築。設色典雅，詩畫相映。精美的書畫冊，使百什件在收藏珍貴精巧的文物之外，彷彿同時收納帝王喜愛觀賞的美景。

與〈御製桃花寺八景詩冊〉、〈御製西湖八景詩圖〉同儲於〈雕紫檀雲龍小櫃〉內者，尚有汪由敦書、錢維城畫〈御製泉林八景詩圖〉（表一-52）及董誥書、畫〈御製舊園八景詩圖〉（表一-54）。泉林行宮今已不存，《大清一統志》

107 陳葆真，〈康熙和乾隆二帝的南巡及其對江南名勝和園林的繪製與仿建〉，《故宮學術季刊》，32卷3期（2015春），頁18。

108（清）高宗，《御製詩二集》，收入《清高宗御製詩文全集》，冊4，卷25，〈西湖行宮八景〉，頁28-30。

109 西湖行宮曾一度荒廢，光緒年間（1875-1908）重建。興建始末、布局及八景位置，詳徐卉風，〈西湖行宮及其八景〉，《紫禁城》，2014年1期，頁100-104。

110 每面縱13餘公分、橫6.5公分，卷軸長520公分。殷春敏，〈西湖行宮圖〉，《地圖》，2003年4期，頁60-61。

載，乾隆二十一年（1756），於泉上行宮，並御賜八景，後多次東巡駐蹕於此；¹¹¹ 錢氏〈御製泉林八景詩圖〉重在表現中景房舍形貌（圖 43）。舊園為清代第一座皇室仿江南私家園林，約建於乾隆十六年（1751）至十八年（1753）間，嘉慶年間改建。¹¹² 董誥〈御製舊園八景詩圖〉以豐富賦色呈現該園物像，採平視取景，園林植栽之外的背景留白（圖 44），觀看重點同樣為庭園、房舍，側寫了乾隆時期皇家仿江南造園的狀況。

董誥書、畫〈御製燕山八景詩圖冊頁〉，以嚴謹的筆調，高視點俯視京城景點，層疊的物像，營造類似透視的視覺觀感，展示與前述諸冊不同的構圖趣味（圖 45，表一-70）。「燕山八景」的說法，始於元初，八景之名幾經更換。¹¹³ 此題材早期作品的代表，為中國歷史博物館藏明王紱（1362-1416）〈北京八景圖〉，Kathlyn Liscomb 從題跋、風格等方面判斷，推測該作可能是有所本的複製品。¹¹⁴ 〈御製燕山八景詩圖冊頁〉風格、構圖皆與王紱〈北京八景圖〉迥異，是藉相同題目，重新創作。另一件由王炳繪製的〈燕山八景圖〉（圖 46）透露，類似形制與構圖的小型冊頁，應不止一件。高宗可能命不同的詞臣，按照相同底本，繪製圖像並抄寫御製詩，放入不同的百什件收藏。

汪由敦書、董邦達畫〈御製靜寄山莊八景詩圖〉（圖 47，表一-73），亦以高視點，強調中景的構圖繪成。與前列作品一樣，未使用西方透視法，而是採取向上堆疊的方式，建立類似透視的圖式。此種構圖意識，與康熙時期開始實景山水頗接近。¹¹⁵ 靜寄山莊為「盤山十六景」的「內八景」之一，高宗曾數次命人繪靜寄山莊，現大部分作品已佚，僅存著錄。¹¹⁶ 對照姚文瀚（活動於十八世紀）、袁瑛（活動於十八世紀）合筆〈盤山圖軸〉所繪「靜寄山莊」屋舍（圖 48b），可知〈御製

111（清）和珅，《大清一統志》，收入《景印文淵閣四庫全書》，冊 476，卷 130，〈寺觀〉，頁 574。

112 端木泓，〈圓明園新證——長春園舊園考〉，《故宮博物院院刊》，2005 年 5 期，頁 246-248。

113 原有始於金章宗（1168-1208）《明昌遺事》一說，然李鴻斌考證，此說不可信。見李鴻斌，〈燕山八景起始考〉，《北京聯合大學學報》，16 卷 1 期（2002.3），頁 97-100。

114 其製作可能獲明成祖（1360-1424）的支持，以高雅的形式，表達文人對遷都北京的支持。Kathlyn Liscomb, "The Eight Views of Beijing: Politics in Literati Art," *Artibus Asiae*, vol. 49, No.1/2 (1988-1989): 127-152.

115 例如冷枚〈避暑山莊〉，詳石守謙，〈以筆墨合天地：對十八世紀中國山水畫的一個新解〉，頁 7-9。

116《石渠寶笈續編》另有一卷紙本水墨，由董邦達繪、嵇璜書；尚有宣紙本設色，由董邦達繪、梁詩正書。詳傅申，〈重建一座消失的乾隆「靜寄山莊」〉（行政院國家科學委員會專題研究計畫成果報告，2005）。該文收入《宮廷繪畫研討會論文集》（北京：故宮博物院，2001），頁 1-42。

靜寄山莊八景詩圖〉的房屋結構、樣貌（圖 48a），更貼近《欽定盤山志》所繪者（圖 48c），且該冊門窗、牆垣細緻程度，又勝《欽定盤山志》一籌。乾隆十九年（1754）敕命蔣溥、汪由敦、董邦達等纂修《欽定盤山志》，卷一、卷二為圖，曰：

非僅備觀覽而已，將以辨脈絡、正方位也。盤山舊有圖，舉大勢於尺幅，簡率已甚。今茲繪事，有總有分，以行宮為標準；而內外諸景，暨峯巖、寺觀著名者，以次布列。復為說，以考證之清華水木，造物闕此奧區蒸蔚雲霞。盛世彰其嘉……¹¹⁷

力陳圖繪辨明地理脈絡、方位的作用，重新繪製，旨在使細節更清楚，同時傳達盛世的美好景像。《欽定盤山志》圖後所附文字，主要講述聖祖建築山莊之事，〈御製靜寄山莊八景詩圖〉搭配御製詩，另增帝王自身感悟。若《欽定盤山志》乃帝王為了向天下臣民，再現其統治話語權而作，¹¹⁸精巧細緻的〈御製靜寄山莊八景詩圖〉，或許是帝王收藏並參與「製作」山水的另一種詮釋。其中，「貞觀遺蹤」以雪景的方式呈現（圖 47h），應是受瀟湘八景的繪製傳統啟發。總結而論，高宗敕繪八景圖冊，乃是在八景傳統架構下，揉合實景元素而成。

在冊頁形制的框架下，百什件內藏的實景山水難以發揮正統派構圖所強調的動勢；相對隱逸山水簡樸的小屋，結構複雜的房舍成為視覺焦點。不過，百什件內高宗御製八景圖冊的配景山水、樹石，依然體現追索元、明筆墨的企圖。比起帝國事業，這些他人不得見的畫冊，更多繼承了十七世紀以降，蘇州文人圈興起的一種新畫題——描繪園林。Richard M. Barnhart 曾言，文徵明、唐寅（1470-1524）及仇英等人，流行圖繪一種「城市感」極重的園林畫，不同於蘭亭雅集，當時的園林，性質上更靠近王維（699-761）輞川或李公麟（1049-1106）的龍眠山。¹¹⁹這些圍繞高宗御製詩而成的畫作，或許為了能與實景相互對照，大多無遊人、漁樵點綴，側重重現引發高宗作詩之「景」。繪製帝王敕命建造的園林及其遊幸之處，搭配御製詩詞，帝王閒暇時光所為，似乎與文人雅致的生活形象重疊。

117（清）蔣溥等奉敕撰，《欽定盤山志》，收入杜潔祥編，《中國佛寺史彙刊》（臺北：明文書局，1980，據清四庫全書鈔本影印），冊 26，卷 1，頁 209-210。

118 如高宗圖繪熱河之意，官方紀錄、圖繪的政治意義，詳 Cary Y. Liu, "Archive of Power: The Qing Dynasty Imperial Garden-Palace at Rehe," 《國立臺灣大學美術史研究集刊》，28 期（2010.3），頁 54。

119 Richard M. Barnhart, *Peach Blossom Spring: Gardens and Flowers in Chinese Paintings*, 63.

除了園林外，〈瑾瑜匣〉中董邦達畫的〈秋山煙靄〉是個獨特的例子。該卷繪江畔山巒，煙霧繚繞，掩映山體層層堆疊向上的參天之勢，並用短皴墨染，構築豐富萬狀的層次（圖 49，表一-87）。卷首高宗御題：

爲便行囊作袖珍，秋山浮靄靄光新。展當氈室千峰入，著語難分畫與真。
癸酉（乾隆十八年，1753）塞上。

查《御製詩二集》可知，此詩作於高宗秋巡塞外，避暑山莊啓蹕至木蘭行圍之時。¹²⁰ 清皇室的滿蒙背景，使藝術史學界對於其如何表現「塞北題材」充滿好奇。以往認爲，塞北題材旨在表現奇特的花草，如關槐〈上塞錦林圖〉那般，特意描寫紅色闊葉樹。¹²¹ 然而，此卷的竹林，和散置山稜上平頭點成之樹，乃至中景雙勾後填赭色樹葉的描繪手法，實係傳統山水中常見的範式。換言之，繪者未以植被突顯塞北特質，枯枝紅葉，僅略表秋意罷了。比較特別的是，董邦達使用極多淡墨乾筆短皴，重覆擦染山石，使山巒的輪廓線受到破壞，形成較不清楚的邊界（圖 49）。石守謙曾指出，高宗指導下的畫院，嘗試以堆疊的山巒營造透視，並運用雲霧以加強虛實與山水內在動態；董邦達〈秋山煙靄〉的短皴，則造就類似西方朦朧法（sfumato）的效果。故高宗有感而發：「難分畫與真」。

（三）花卉：惲派餘緒

結合檔案，花卉以高宗御筆二十件，數量最多，其次爲楊大章。二者畫作，已於前節簡介，高宗取文人墨畫之意，楊大章則承襲惲壽平傳統。現存本院的百什件內貯花卉圖繪，以董誥、汪承霈、鄒一桂及關槐（活動於十八世紀）最衆。

汪承霈爲汪由敦之子，乾隆十二年（1747）中舉，以書畫供奉內廷，所作多花卉題材。鄒一桂善工筆花卉，設色明淨，爲清初宮廷著名花卉畫家，傳其妻爲惲壽平後人，¹²² 著有《小山畫譜》，論畫花卉之法，包括畫「八法」、「四知」及一百一十五種花卉的分別等。¹²³ 關槐亦爲乾隆時期內廷供奉，任職南書房。¹²⁴ 這

120（清）高宗，《御製詩二集》，收入《清高宗御製詩文全集》，冊 4，卷 44，頁 1-5。

121 塞北題材畫研究，及〈上塞錦林圖〉，參楊伯達，〈清乾隆朝塞北題材院畫初探〉，收入氏著，《清代院畫》，頁 86-87。

122 聶崇正，〈清代前期的詞臣畫〉，收入氏著，《宮廷藝術的光輝——清代宮廷繪畫論叢》，頁 41。

123（清）鄒一桂，《小山畫譜》，收入《景印文淵閣四庫全書》，冊 838，〈提要〉，頁 701-702。

124（清）潘衍桐，《兩浙輻軒續錄》，收入《續修四庫全書》（據清光緒十七年浙江書局刻本影印），冊 1685，卷 13，頁 311。

些圖多為冊頁，以沒骨繪不同種類花卉，強調花體、葉片造形的區別，展示植物特徵，無背景，如汪承霈〈畫花卉冊〉（圖 50，表一 -1），便是很典型的例子。僅有少數，如〈瑾瑜匣〉內鄒一桂〈畫東籬秋色〉（圖 51a，表一 -84），繪有花石。〈畫東籬秋色〉軸頭可取下，內藏帶孔長條形玉一件（圖 51b），《陳設檔》稱「漢玉冠簪」，¹²⁵ 同匣張鵬翀〈畫江邨秋晚〉（表一 -83）亦如是，當為同時繪製，¹²⁶ 是形制比較特殊的作品。鄒一桂題「九秋花祝萬年春」，可知其為歲朝圖，與其餘重在表現花卉姿態的花卉冊不同。

一般認為，沒骨花卉始自徐崇嗣（活動於十一世紀）。然而，徐氏作品早佚，至惲壽平方嘗試重現，¹²⁷ 沒骨遂成清宮花卉主流。百什件內收藏花卉圖冊多為沒骨，其中便有一件鄒一桂〈倣惲壽平十香圖〉（圖 52，表一 -12），繪各色折枝花於一卷。這件作品其實微縮自本院〈倣惲壽平十香圖〉（圖 53），原幅寬近三十公分，尺寸為百什件內藏本一倍有餘。上有高宗御製詩共十首，並「甲寅（乾隆五十九年，1794）新秋御題」款。鄒氏於乾隆二十三年（1758）致仕，三十六年（1771）入京賀崇慶皇太后（1693-1777）八旬萬壽，隔年（1772）歸卒於東昌道中，¹²⁸ 故〈倣惲壽平十香圖〉畫上高宗御題，是作品完成數年後方書。¹²⁹ 縮本繪製的時間或許與原本相近，故未錄御題。〈倣惲壽平十香圖〉每株花卉旁均題御製詩，足見高宗對該圖的喜愛；命鄒氏微縮一本藏於匣內，亦合情理。比對兩件作品，微縮本〈倣惲壽平十香圖〉的花卉順序與原本相符，然而，花卉及枝葉的數量和細節，卻經過精簡，原卷末桂花前為百合，微縮本則不見百合。這種情況使人不禁懷疑微縮本不如原本；不過，縮本同樣由鄒一桂繪製，非假他人之手，由此點看，二者品質應無太大差異，或許受限尺寸，致使微縮本不得不簡化。

惲壽平提倡「求真」、「得造化」，試圖兼具「形」與「神」。¹³⁰ 詞臣畫家繼承

125 《故宮博物院藏清宮陳設檔案》，冊 11，道光十九年〈養心殿西暖閣瑾瑜匣百什件〉，頁 472。

126 乾隆九年，〈江邨秋晚〉、〈東籬秋色〉同入百什件，參《清宮內務府造辦處檔案總匯》，冊 12，乾隆九年九月二十六日〈匣作〉，頁 580。

127 邱馨賢，〈為花傳神韻——惲壽平的沒骨花卉〉，《故宮文物月刊》，337 期（2011.4），頁 58-61。

128 清史稿校註編纂小組編纂，《清史稿》，冊 15，卷 305，〈列傳九十二〉，頁 10520-10521。

129 有論者以為，該卷繪於乾隆七年（1742）。姜又文，〈鄒一桂（1686-1772）《十香圖》卷研究〉，《議藝份子》，10 期（2008.3），頁 11-13。另外，乾隆二十四年（1759）有將「鄒一桂十香圖手卷」入百什件的記載，詳《清宮內務府造辦處檔案總匯》，冊 24，乾隆二十四年十月四日〈百什件〉，頁 651。

130 邱馨賢，〈為花傳神韻——惲壽平的沒骨花卉〉，頁 65-67。

其圖繪宗旨，大多數百什件內收藏的花卉圖冊，皆以表現各色花卉生意盎然的姿態為重點。某些百什件內藏花卉圖冊，亦如同前段董誥〈畫山水〉（表一-104）那般，以季節貫串全冊。蔣棉（活動於十八世紀）〈畫風光流轉花卉〉冊頁，題「風光流轉」，引自杜甫（712-770）〈曲江二首〉其二「穿花蛺蝶深深見，點水蜻蜓款款飛。傳語風光更流轉，暫時相賞莫相違。」¹³¹ 共八開，沒骨寫花卉綽約的姿態，繪牡丹、玉蘭、芍藥、荷花、桂花、木芙蓉、山茶、桃花火棘（圖 54，表一-38），宛若收藏在盒、匣、屨內的四季風景。無論是山水或花卉，藉由紀錄景物變換的圖像，具體呈現抽象的時間，不啻為臥遊賞玩的絕佳藏物。

（四）人物：文人軼事

百什件內藏畫繪人物者較少，結合檔案與作品，以丁觀鵬（活動於?-1771）繪製七件，數量最多。丁氏於雍正六年（1728）入宮，乾隆六年（1741）成一等畫畫人，其曾師承郎世寧（Giuseppe Castiglione, 1688-1766）的經歷，尤其引人注意。¹³² 《國朝院畫錄》言「丁觀鵬工人物，尤擅長釋道畫像」，¹³³ 可惜本院百什件內未見丁氏的人物畫，我們僅能憑《陳設檔》，知道其畫題為「丁觀鵬摹錢選葛洪移居圖一卷」、¹³⁴ 「丁觀鵬仕女一冊」、「丁觀鵬畫三星圖一軸」、¹³⁵ 「丁觀鵬伯雅（按：應為「牙」）撫琴圖一卷」、「丁觀鵬摹李公麟醉僧圖一卷」、「丁觀鵬畫落（按：應為「洛」）神圖一卷」、「丁觀鵬畫爛柯仙蹟一卷」、¹³⁶ 「丁觀鵬太平春市圖一卷」。¹³⁷ 以上圖繪，多與收入《石渠寶笈》丁觀鵬畫目重疊，諸如「太平春市」、「洛神圖」、「爛柯仙蹟圖」、「伯牙撫琴圖」，¹³⁸ 或許是微縮畫。作品「摹李公麟」、「洛神圖」，可能表現所謂「顧愷之筆意」，¹³⁹ 推測這些作品以傳統人物畫為基調。

131（唐）杜甫，《杜甫全集》（臺北：河洛文庫，1975），頁 125。

132 林煥盛，〈丁觀鵬的摹古繪畫與乾隆院畫新風格〉，《故宮學術季刊》，34 卷 2 期（2016 冬），頁 166-167。

133（清）胡敬，《國朝院畫錄》，卷上，頁 28。

134 《故宮博物院藏清宮陳設檔案》，冊 16，嘉慶七年十一月〈漱芳齋五大格抽屨百式件〉，頁 124。

135 《故宮博物院藏清宮陳設檔案》，冊 22，嘉慶七年十一月〈三友軒圓桌抽屨百式件〉，頁 755、頁 757。

136 《故宮博物院藏清宮陳設檔案》，冊 33，嘉慶七年十一月〈靜怡軒四美具百式件〉，頁 94、頁 98、頁 113、頁 128。

137 《故宮博物院藏清宮陳設檔案》，冊 36，嘉慶七年十一月〈敬勝齋瓊瑤簍百式件〉，頁 651。

138（清）胡敬，《國朝院畫錄》，卷上，頁 29、頁 33。

139（清）胡敬，《國朝院畫錄》，卷上，頁 33。

傳世院藏百什件內人物畫，如〈紫檀木鑲竹絲轉盤格子〉藏金廷標(?-1767)¹⁴⁰〈人物小冊頁〉(圖 55, 表一-80) 共七開，繪文士種梅、植竹、採桑、賞荷、讀書、醉臥、賦歸，人物採傳統筆墨繪製，植株隱約表現春、夏、秋的季節變化。高宗曾評金廷標〈撫李公麟五馬圖法畫愛烏罕四駿圖〉：「以郎之似合李格」，金氏的名字，因此和郎氏連結；不過，其百什件內所繪，乃文人隱逸一類，與西方無涉。

(五) 微縮圖繪

藉「小中現大」的概念，不難想像，百什件內應收有一定數量的微縮作品。余佩瑾曾介紹〈集瓊藻〉內〈御筆秋英詩書畫合璧〉(表一-81)，《石渠寶笈》著錄另有其畫，該冊是複製的縮小版。¹⁴¹ 根據《御製詩初集》，冊上御製詩原題為〈偶作秋英八種各題以詩〉，然〈集瓊藻〉內，該冊僅存花卉六種，缺藍菊、蓼。相較前引〈御筆寫生〉(圖 18)，〈御筆秋英詩書畫合璧〉的蘭花，一改高宗慣用的沒骨畫法，採取雙勾，精確地刻劃花卉姿態，蘭葉筆劃明顯側鋒、出鋒，葉梢處更展現繪者嫺熟的收筆技巧(圖 56)；〈御筆寫生〉畫蘭，葉梢多處僵硬的出鋒(圖 18d)，二者顯露截然不同的運筆習慣。可見〈御筆秋英詩書畫合璧〉在微縮時，並非高宗親自重繪，而是由某位職業的畫家捉刀，故此冊描繪習慣不同以往，畫技格外突出。

一件未落款的〈耕織圖〉(表一-62)，是百什件藏畫中頗特別的案例。在以農立國的概念下，至遲自元代起，已出現官方圖繪耕織圖的傳統。清康熙時期(1662-1722)將相關圖繪鐫刻成帖；雍正時期，又配詩於圖。¹⁴² 此件藏於〈紫檀嵌彩瓷博古圖小櫃〉內的〈耕織圖〉，各開間用黑底金書錄〈聖祖御製耕織圖序〉及世宗御製詩(圖 57)，有仿刻帖墨拓之意，推測是微縮自某一墨拓大本。不過，以上僅根據作品形貌推斷，目前未覓得原本或相關著錄。

院藏百什件內，另有三件摹繪對象仍存的微縮作品。一為董邦達〈臨馬遠瀟湘八景圖〉(圖 58, 表一-50)，八冊各繪一景，每冊上御題乾隆十一年(1746)御

140 金廷標生年不詳，據考應卒於1767年。王耀庭，〈乾隆的宮廷畫師金廷標〉，《故宮文物月刊》，127期(1993.10)，頁44-45。

141 余佩瑾，〈品味與意圖——清乾隆「集瓊藻」多寶格初探〉，頁22-23。

142 似熹，〈袖珍型的耕織圖——兼談我國昔日農耕方式〉，《故宮文物月刊》，13期(1984.4)，頁11-17。

製詩，款「臣董邦達奉敕恭摹馬遠（1160-1225）〈瀟湘八景圖〉」。該冊御題與《御製詩初集》所錄〈題董邦達摹宋馬遠瀟湘八景圖〉之文字略有出入。畫冊中「遠浦歸帆」一景，御題詩首句為「辭將白帝詣君山，千里巴陵一日還」（圖 58h），詩集內容卻是「辭將白帝詣君山，千里巴陵旦暮間」。¹⁴³ 詩集文字與私人藏董邦達同年繪〈臨馬遠瀟湘八景圖〉（圖 59）御題一致。¹⁴⁴ 由此可知，百什件內藏〈畫瀟湘八景圖〉，不見得真正仿自所謂馬遠原作，可能是改以冊頁形式，微縮董邦達〈臨馬遠瀟湘八景圖〉。朝臣整理御製詩，則採用大件作品御題。〈畫瀟湘八景圖〉首二開紙色泛黃，隱約可見墨書殘跡（圖 58a、58b），為金粟山藏經紙。比起長卷作品描繪遼闊水域，表現煙霧繚繞，冊頁聚焦八景觀看的重點，主題鮮明。〈臨馬遠瀟湘八景圖〉原藏於〈雕紫檀龍紋櫃〉內，同櫃另有前述四冊描繪行宮或園林實景的「八景圖」。

另一件董邦達畫〈御製雪浪石詩卷〉（圖 60，表一-71），卷首御題「雪浪」二字，及御製詩一首，後錄短文說明，乾隆十一年，高宗初次巡幸五臺山，返途經定州，未能入眾春園，遂命張若靄入園寫雪浪石，¹⁴⁵ 復命董邦達繪圖，¹⁴⁶ 並令諸臣以東坡韻和詩。「雖未能與坡老爭衡，亦足志坐古逸集之意云。」卷末由嵇璜抄錄梁詩正、汪由敦、張若靄、嵇璜、董邦達等詩。此卷微縮自董邦達〈御製雪浪石詩軸〉（圖 61），該軸長約一百九十公分，寬一百二十二公分，以鳥瞰的角度，表現通景式的園林，房舍構圖依稀可見西方透視手法。然而，〈御製雪浪石詩卷〉並非將〈御製雪浪石詩軸〉縮小，而是使用宛若將地面直接立起的傳統形式，逐層構築園中景緻。或許是爲了配合手卷展開的方向，〈御製雪浪石詩卷〉一改立軸自畫面左下向右上展開的走向，呈自右而左上升貌（圖 60）。〈御製雪浪石詩軸〉臣子唱和題畫，均爲諸臣親題，〈御製雪浪石詩卷〉卻由嵇璜代爲抄錄，另

143（清）高宗，《御製詩初集》，卷 33，〈題董邦達摹宋馬遠瀟湘八景圖〉，頁 2。

144 Alfreda Murck 調整畫面順序排比，論證董氏所摹馬遠本，與王洪〈瀟湘八景圖〉有關。然而，石守謙以爲，八景作爲山水構圖長卷時，其順序並非重點，且董氏筆墨無法重現南宋院體風格。Alfreda Murck, *Poetry and Painting in Song China-The Subtle Art of Dissent* (Mass.: Harvard University Asia Center, 2000), 233-237. 石守謙，〈勝景的化身——瀟湘八景山水與東亞的風景觀看〉，收入氏著，《移動的桃花源》（臺北：允晨文化，2012），頁 91-118。2003 年，該卷業已拍賣轉手，現藏地不詳。

145 相傳蘇軾於定州見雪浪石，明、清重建園林。郭果六，〈雪浪石的故事〉，《故宮文物月刊》，261 期（2004.12），頁 104-106。

146 派遣臣子赴外描繪實景爲乾隆時期平常之事，吳佳燕將此類圖繪的性質分爲扈從、賜遊及出差三類，詳吳佳燕，〈董邦達與乾隆朝巡幸地景畫——以盤山圖繪爲中心的研究〉，頁 61-62；頁 169-175。

加上原軸未見的張若靄詩，可見該卷並非單純如「小中現大」冊，將巨嶂山水微縮，而是由同一作者，以截然不同的形式、風格，繪製相同主題。抄錄原畫題跋之際，又增加一些內容。二者雖然相關，卻又可視作兩件作品。

同樣緣起西巡之際，高宗「偶憶東坡聚星堂禁體，因次其韻，勅侍臣屬和。……命董邦達圖。其大既白，戰數番於難。雖中出奇趣，所謂不著一字，盡得風流，或庶幾爲耳。」〈御製詠雪禁體詩軸〉（圖 62）於是出現。該軸亦無張若靄詩，但在微縮成〈御製禁體雪詩卷〉（圖 63，表一-72）時，嵇璜抄錄即補上。張高評曾就禁體深入研究，以爲白戰、禁體形成於北宋，是晚唐以降詩歌、詩學相互作用的成果，也是文人雅集、圖書傳播等影響下的創新。禁體物語又稱白戰體，爲針對詠物詩講究巧構形似而成，詩法致力白描，與文人雅集唱和禁約、宋代爭奇文學求巧取能有關，以歐陽脩〈雪〉詩爲典範。¹⁴⁷ 高宗敕令詞臣作禁體詩，乃爲附庸風雅之意。

詞臣的題跋唱和使我們不禁期待，在百什件繪畫中是否留存帝王邀請詞臣參與賞玩的痕跡？畢竟，以山水畫作爲社交載體，是中國畫史上獨特的文人傳統。¹⁴⁸ 然而，前引數件作品上的題跋或抄錄自御製詩，或複製自大軸，非臣宰親自書寫，與文人雅集唱和、題跋的情境，大相逕庭。這種狀況表明，微縮畫爲高宗整理收藏的一種形式，除了仿製縮小版的原作，更有配合小卷尺寸與形制、以不同於原作畫面之嶄新面貌處理的特殊方法。值得一提的是，高宗或詞臣畫家未於微縮作品上標註來源，甚至提示作品係屬微縮，這個現象顯示，或許對於高宗而言，微縮畫並非次於原作的複製，而是重新詮釋的獨立作品。

（六）小結

過往學界業已察覺百什件內收納「微縮畫」的情況，院藏作品顯示，微縮圖繪確實佔一定比例，且微縮的繪畫主題囊括御製畫、實景山水、花卉等。所微縮者，或爲高宗寫生，或爲對遊幸之地的描繪，各色花卉形貌等，並不若〈探幽縮圖〉或〈小中現大〉那般，強調對於原作的鑑藏或集古功能。觀者不加以核實，甚至無法察覺這些小畫冊或手卷乃微縮作品。就微縮的對象而論，這些作品大多

147 張高評，〈白戰體與宋詩之創造語：禁體物詠雪詩及其因難見巧〉，《中國文化研究所學報》，49 期（2009），頁 177-178。

148 相關歷史，詳石守謙，〈元時代文人畫の正統的譜系〉，收入大和文華館編，《元時代の繪畫：モソゴル世界帝國の一世紀》（奈良：大和文華館，1998），頁 7-16。

微縮乾隆時期高宗或詞臣之作，突顯「時做」的本質。或許因百什件內空間有限，微縮過程經常調整畫面內容、形式，甚至簡化。

比起「仿古」，百什件內更多藏畫，是以各式高宗題跋「八景」為描繪對象。高宗遊歷、賞景、題詠的過程，藉由這些小畫冊，得以收納。無論是能夠對應實存景緻的八景，或無法對應實景的四時圖繪，透過詞臣畫家之手，展現高宗幾暇怡情的生活與其觀看之道；在過往理解的正統派畫風山水之外，提供詞臣以正統派基調，繪製「真實」的案例。百什件內畫作雖充斥遊幸、賞玩趣味，由南書房詞臣為創作主體，且實景畫符合晚明江南文人庭園畫情調的事實揭示，高宗乃在對文人文化的理解下，敕命建置多寶格、百什件的圖繪收藏。

六、嘉慶時期的換擺與新風格

嘉慶時期延續前朝多寶格、百什件的收納形式，或有新製，或換擺作品。那麼，百什件內藏圖畫是否仍由詞臣作為主要繪手？在風格上，兩朝圖繪有沒有顯著的變化？更甚者，我們能否從中窺探，兩位帝王對百什件的鑑藏觀，是否一致？這是本節關注的議題。

不少詞臣或畫家如董誥一般，活動時間橫跨乾隆、嘉慶兩朝。辨別作品是否繪於嘉慶時期，通常只能仰賴鑑藏印。〈硬木嵌螺鈿小櫃〉內黃鉞（1750-1841）的〈畫山水〉冊頁（圖 64，表一-3），便為一例。〈硬木嵌螺鈿小櫃〉收藏乾隆年製文物，配置形式亦與乾隆年間製作的百什件類似，但〈畫山水〉冊頁，應是嘉慶時期擺入。主要根據冊頁首開，鈐「嘉慶御覽之寶」，無乾隆鑑藏印。首開山巒磐頭與皴擦點染，盡顯元人筆意，苔點布排略為規整，有格式化之勢；山腳旁雙層房舍，江上一舟，載二人（圖 64a）。次開以平頭點畫遠山，山下雲霧氤氳飄渺，逕以藍色墨點畫竹林，林間一幢房舍，內坐一人，前景水上扁舟，乘一人一鳥（圖 64b）。第三開繪近景樹林，一人行於林間。末開前景為陡岩峭壁，山頂涼亭，遠方兩抹江渚（圖 64c）。此冊前景樹、石比例佔畫面大部分，「人跡」的氣息更濃厚，與過往正統派集古冊頁的觀看重點，有細微差異。黃鉞與董誥於嘉慶時期並稱「董黃」，甚蒙聖眷。¹⁴⁹ 畫意的轉變，或許是嘉慶時期山水的特色。

149 黃鉞生平與主要職責、代表作品，詳邱士華，〈獻繪徵祥瑞·披圖存治功：嘉慶朝宮廷繪畫新象〉，頁 443。

〈蒔繪黑漆團鶴箱〉所藏戴衢亨（1755-1811）〈畫山水〉（圖 65，表一-91），是一件風格獨特的作品。表現設色山巒草木，矮房散落其間，畫者使用規律而重複的筆觸，在山巒輪廓與皴線處點畫披麻皴，形成拙趣。戴氏於乾隆四十三年（1778）一甲一名進士，授翰林院修撰；仁宗親政後，官至體仁閣大學士。¹⁵⁰〈蒔繪黑漆團鶴箱〉內收董邦達、錢維城等人畫作（表一-89、表一-90），箱內其他文物，大部分為乾隆年間作品。然而，〈畫山水〉前隔水仁宗御書「日寓遊觀」，鈐「嘉慶御覽之寶」、「石渠寶笈」、「寶笈三編」、「嘉慶御覽」、「嘉慶鑑賞」、「三希堂精鑑璽」及「宜子孫」等印，應是嘉慶時期新製換擺。〈畫山水〉（圖 65）卷刻意且形貌醒目的披麻皴，或許是該卷得仁宗御題引首，復加鈐鑑藏印璽的原因。同箱內沈煥〈畫山水〉（圖 66，表一-92），視點集中於前景，相較傳統隱逸山水，人物與房舍比例較大。院藏百什件內外有兩冊胡桂的〈畫山水〉（圖 67，表一-17；圖 68，表一-85），均四開，所繪山石形貌歪斜，用筆工整，規整的點畫與皴擦，與戴衢亨〈畫山水〉披麻皴同樣展現有別於乾隆時期詞臣畫的拙趣，是百什件所藏兩朝山水較引人注目的差異。

除了詞臣畫家之外，與沈煥身分相同的畫畫人，在嘉慶時期開始頻繁參與繪製百什件內的作品。邱士華整理《活計檔》中所載嘉慶時期畫畫人，包括馮寧（生卒年不詳）、莊豫德（生卒年不詳）、黎明（生卒年不詳）、胡桂（生卒年不詳）。¹⁵¹另外，《國朝院畫錄》紀錄：

莊豫德、沈煥、黎明、程琳、沈慶蘭、馮寧、蔣懋德、張舒合補〈職貢圖〉四卷……謹案：〈貢職圖〉舊藏乾清宮，為丁觀鵬等合畫，已不存，而諸臣恭和及跋，則載在《續編》。皇上因命補圖、補書，並命廷臣繼和焉。¹⁵²

此處列舉的人物，與邱士華整理的畫畫人名單諸多重疊，他們大部分未見載於畫史，亦未為官，生平資訊模糊。其中，莊豫德、沈煥、程琳、沈慶蘭、馮寧、蔣懋德、張舒與胡桂等人的作品，均於院藏百什件傳世，《陳設檔》更有將沈煥、程琳、蔣懋德、馮寧、張舒的作品，與戴衢亨、黃均、黃鉞繪者，一同存放於百什件內的案例，¹⁵³足見嘉慶時期不只換擺，更持續新製圖繪，收入百什件。

150 清史稿校註編纂小組編纂，《清史稿》，冊 16，卷 341，〈列傳〉，頁 11098。

151 邱士華，〈獻繪徵祥瑞·披圖存治功：嘉慶朝宮廷繪畫新象〉，頁 438。

152（清）胡敬，《國朝院畫錄》，卷下，頁 112-113。

153 《故宮博物院藏清宮陳設檔案》，冊 38，宣統十三年七月〈百什件陳設等帳〉，頁 854-855。

就院藏作品而論，集多位畫畫人作品成冊，是嘉慶時期百什件內繪畫的另一個特色。如集黎明、莊豫德、喻蘭（生卒年不詳）畫的〈御書味餘書室舊作詩〉（表一-44）。該作前四開是仁宗御書，第四開道：

嘉慶戊午（1798），冬至前，偶錄味餘書室舊作於冊，并令畫苑補圖於後，幾餘一覽，如逢故人。於硯北香南也，御識。

嘉慶戊午即嘉慶三年，當時高宗為太上皇，次年高宗崩，仁宗方得親政。御書言黎明、莊豫德、喻蘭為畫院畫畫人。畫面視點聚焦於前景人物、房舍（圖 69），可見當時，畫院作品便展露新帝品味。另一仁宗替換〈紫檀嵌彩瓷博古圖小櫃〉內之〈藝苑臚方冊〉（表一-56），乃是由蔣懋德、馮寧、張舒、程琳、沈煥、黃均等人，繪製包括山水、祥禽、歲朝、花果、花鳥、草蟲、高士、美人等主題，裝幀成冊。類似集冊的作法，除了印譜外，在院藏乾隆時期百什件貯畫中未曾見，應為嘉慶時期新創。

嘉慶之後，百什件藏畫換擺或新製的活動，恐怕趨向停滯，本院僅〈剔紅人物帶匣匣〉（圖 70）內宣宗（1782-1850；1820-1850 在位）〈御筆蘭花〉（圖 71，表一-115）一例，並無往後諸帝御筆繪畫，或晚期的畫院作品。該卷卷首宣宗御筆「臨流香影倍清幽」，款「道光辛巳（1821）秋」，是年為道光元年。繪數株沒骨蘭花生於石上，筆調輕鬆寫意，並無高宗、仁宗御筆的拙稚之感。與之同藏一匣者，多為嘉慶年間作品，該卷應是宣宗換擺。檔案中晚清作品的案例，僅收藏於「紫檀木雕博古箱」「沈振麟（生卒年不詳）畫花卉冊頁一冊」，同箱內另有汪承霈、沈煥與綿億的畫作。¹⁵⁴ 沈振麟一般以為供職於咸豐、同治年間（1851-1874），該筆文獻證實，至遲於道光十九年（1839），沈振麟的作品已被收於百什件；另外，嘉慶十九年（1814），頤和園的陳設清單已見其作品，¹⁵⁵ 可見其供職時間當更早。

大體而論，嘉慶時期換擺百什件內藏畫，一方面反映帝王品味轉換，包括詞臣畫的格式化、強調前景與人物等現象；另一方面，畫畫人加入創作亦為百什件

154 《故宮博物院藏清宮陳設檔案》，冊 11，道光十九年〈養心殿西暖閣雕博古箱百式件〉，頁 669-683。

155 《清宮頤和園檔案》，卷 6，嘉慶十九年十二月十八日〈內務府奏摺·清漪園添安陳設清單·內務府奏案〉，頁 2460-2462。引自《觀箴·雲簡檔案查詢系統》https://da.yunjianart.com/w/index?bookSeriesId=seri7ec7fb3c81ac_0（檢索日期：2021 年 12 月 27 日）。

內藏作品注入新風貌。比起高宗的文人傾向，仁宗畫院作品展現拙趣，同時，畫者同時為官的比例降低，導致我們很難藉由文獻，認識這些作者。種種跡象表明，雖然仁宗繼承高宗的收藏，但他或許並不了解，抑或是未全盤接受高宗對百什件收藏的定位。這些畫作，側寫了兩位皇帝鑑藏觀轉換的軌跡。

七、結語

總結本文研究的成果，將繪畫與玉器一同收納，一方面可能取玉比君子、物與物間相互輝映之意；另一方面，或許是受到晚明江南文人生活品味影響。乾隆時期百什件藏畫的繪製者，以詞臣畫為大宗，另外包括御製與宗室畫。乾隆年間百什件圖繪的幾個重要作者，董邦達與錢維城分別逝於乾隆三十四年（1769）與乾隆三十七年（1772），丁觀鵬活動的時間，也大概在乾隆三十六年（1771）以前，楊大章記年作品，集中於乾隆三十一年（1766）至乾隆五十六年（1791）間，與乾隆三十年（1765）年受薦供奉內廷，至乾隆五十年（1785）歸隱的袁瑛，或許是其中較晚者。換言之，百什件藏畫之繪者的活動時間，大部分符合 Evelyn S. Rawski 與余城所謂乾隆宮廷繪畫進入衰頹期一也就是乾隆四十年（1775）一之前。

從清宮畫史的脈絡來看，就如過往學界所言，正統派山水畫佔據百什件藏畫相當比例。必須注意的是，其不僅與王翬、王原祁入仕有關；誠如吳佳燕論文所言，董邦達編纂《石渠寶笈》的經驗，及其在此過程中，與高宗的互動因素，皆可能影響董氏筆墨風格。¹⁵⁶ 對應微縮作品的性質，百什件中正統派山水，莫非是另一種帝王觀看古畫後的心得寫照，或對山水筆墨的節錄？考量實景圖充斥的情形，百什件中，正統派筆墨所繪圖像，更傾向帝王飽覽古畫後「遊歷」的心得。應高宗觀賞景緻吟唱之詩作而繪的實景畫，套用傳統「八景」的觀看架構，或晚明文人的庭園畫形式，描繪行宮、宮廷園林、京郊等，聯繫百什件收藏與江南文人文化。詞臣畫家透過筆墨，竭力完成高宗寫實的指導原則，詮釋其詩詞、造園、造景等創作活動。另一方面，以懋派風格圖繪植株特徵，和時光流轉的花卉，及微縮版的詞臣或御筆畫，宛若高宗個人生活閒暇之際，賞玩過程的紀錄。彰顯百什件圖繪，連結高宗個人娛樂與文人生活的企圖。

156 吳佳燕，〈董邦達與乾隆朝巡幸地景畫——以盤山圖繪為中心的研究〉，頁 37-46。

相較之下，高宗未命畫家以西洋畫法繪製實景，更甚者，我們在百什件藏畫中，很難找到乾隆時期備受矚目的西洋畫風。縱使檔案中，有命郎世寧畫〈瓊瑤簾〉內畫片的記載，¹⁵⁷ 對照《陳設檔》，郎世寧作品僅「瓊瑤簾洋漆櫃丙字屨」內「郎世寧吳應枚書畫合壁扇一柄」一件。¹⁵⁸ 郎氏卒於乾隆三十一年（1766），和幾位百什件藏畫的主要創作者，活躍時間並不太遠，若高宗有意於百什件內，收納其作品，當不困難。由此觀之，西洋風格的繪畫並非高宗入藏百什件首選。縱使院藏〈紫檀木鑲竹絲轉盤格子〉中，曾以西洋風格風景畫裝飾（圖 72），但這些作品，係屬罕見。如〈雕紫檀多寶格方匣〉（圖 73）或〈「壁聯四美」錦匣〉（圖 74），使用詞臣圖畫點綴的樣式，方為乾隆時期百什件的格套。無論成組形式、繪者身分、主題或風格選擇，再再顯示文人文化對於百什件藏畫組成，及裝飾元素影響深切。

仁宗基本繼承高宗的百什件收藏，替換內裝文物，偶爾重新製作，故嘉慶時期繪製的作品數量，相對較少。此時期山水風格傾向矯飾，筆墨更趨格式化；構圖方面，將視點逐漸前移，近景人物、房屋，成為畫面重心。宮廷園林一類受蘇州文人影響的實景畫消失，畫畫人作品數量有超過詞臣之勢，乃至出現類似圖譜集畫，呈現不同作者、主題的小畫於一冊的形式。凡此種種，標示嘉慶時期百什件藏畫，「文人意識」消退的事實。這些細微的變化，呈現仁宗不同於高宗的品味，及其對百什件收藏概念上的差異。

〔後記〕本文蒙三位專家審議，提出具體修正意見，謹此深致謝忱。惟文中任何錯誤或不足，文責當由作者自負。

157 《清宮內務府造辦處檔案總匯》，冊 12，乾隆九年九月十五日〈匣作〉，頁 576-577。

158 《故宮博物院藏清宮陳設檔》，冊 36，嘉慶七年十一月〈敬勝齋瓊瑤簾百式件〉，頁 647。

表一 國立故宮博物院多寶格與百什件內藏畫資料

序號	原儲箱舊號/品名	同貯文物類型概述	典藏號/舊號	品名	形制	尺寸
1	呂-1659 /扁木箱	箱內文物共 88 組件。其中貯雕漆匣 2：1 內藏漢玉 10 塊及故畫 003770；1 內藏漢玉 10 塊及故畫 003772、〈御臨蘇帖〉。	故畫 003770 / 呂-1659-1	清 乾隆 汪承霽 花卉冊頁	冊頁，共 8 開。	長 21.6 公分、寬 11 公分。
2			故畫 003772 / 呂-1659-2	清 乾隆 高宗 御筆寫生	冊頁，共 4 開。	長 10 公分、寬 6.8 公分。
3	呂-1738 /硬木嵌螺鈿小櫃	櫃內貯文物共 12 組件：玉器 5 件、瓷器 1 件、棋子 1 套（共 4 盒）、瑪瑙 2 件、水晶 1 件、石章 1 件、冊頁 1 件。	故畫 003873 / 呂-1738-12	清 嘉慶 黃鉞 畫山水	冊頁，共 4 開。	長 13.7 公分、寬 6.4 公分。
4	呂-1740 /雕漆鹿苑長春圖多寶格長方盒	匣內貯文物共 33 組件：玉器 15 件、瓷器 2 件、象牙雕 4 件、鼻煙壺 2 件、珊瑚 1 件、瑪瑙 4 件、玻璃 1 件、扇 2 件、畫 2 件。	故畫 003809 / 呂-1740-1	清 關槐 畫花卉	冊頁，共 4 開。	長 33 公分、寬 19.3 公分。
5			故畫 003810 / 呂-1740-24	清 董誥 畫隨時報喜圖	手卷。	幅寬 16.5 公分。
6			故扇 000914 / 呂-1740-19	清 金士松書 黃念畫櫻骨小摺扇	摺扇。	長 18.5 公分。
7			故扇 000915 / 呂-1740-19	清 王際華書 他人畫 櫻竹摺扇	摺扇。	長 18.5 公分。
8	呂-1897 /嵌玉八角漆盒	盒內貯文物共 15 組件：硯 2 件、墨 1 件、斗筆 2 件、紙鑲 1 件、玉器 4 件、墨盒 1 件、雕葫蘆盒 1 件、念珠 1 件、壓尺 1 件、冊頁 1 件。	故畫 003872 / 呂-1897-9	清 畫花卉冊頁	冊頁，共 8 開。	長 10.3 公分、寬 7.8 公分。
9	呂-1904 /八屨木匣	屨內貯文物共 59 組件：玉器 22 件、書 5 件、瓷器 8 件、琺瑯器 2 件、畫 2 件、銅器 7 件、象牙雕 2 件、瑪瑙 2 件、竹絲盒 1 件、鼻煙壺 1 件、金幣 2 件、帽頂 1 件、錶盒 2 件、畫 2 件。	故畫 003875 / 呂-1904-2-4	清 乾隆 慎郡王允禧 畫山水	手卷。	幅寬 13.5 公分。
10			故畫 003876 / 呂-1904-5-7	清 乾隆 蔣溥 題 江景畫冊頁	冊頁，共 12 開。	長 9.1 公分、寬 6.5 公分。
11	呂-1954 /六屨木匣	屨內貯文物共 37 組件：玉器 15 件、瓷器 7 件、琺瑯器 2 件、銅器 4 件、海螺 2 件、瑪瑙盒 2 件、鼻煙壺 3 件、洋鐘 1 件、畫 1 件。	故畫 003862 / 呂-1954-5-6	清 乾隆九年 董邦達 山水冊頁	冊頁，共 11 開。	長 10.6 公分、寬 8.7 公分。
12	呂-1955 /九屨木匣	屨內貯文物共 73 組件：玉器 23 件、書 14 件、瓷器 3 件、琺瑯器 3 件、銅器 5 件、瑪瑙 1 件、玻璃器 1 件、海螺 19 件、嵌玉盒 1 件、畫 3 件。	故畫 003837 / 呂-1955-2-3	清 鄭一桂 做 惲壽平十香圖	手卷。	幅寬 13.0 公分。
13			故畫 003838 / 呂-1955-4-6	清 乾隆 董邦達 畫山水	畫軸。	長 12.6 公分、寬 19.0 公分。
14			故畫 003839 / 呂-1955-5-6	清 乾隆 慎郡王允禧 畫山水	冊頁，共 12 開。	長 8.0 公分、寬 5.9 公分。

序號	原儲箱舊號 / 品名	同貯文物類型概述	典藏號 / 舊號	品名	形制	尺寸
15	呂-1956 / 五層木匣	匣內貯文物共 40 組件：玉器 22 件、書 3 件、瓷器 3 件、琺瑯器 1 件、銅器 4 件、瑪瑙 1 件、金幣 1 件、鼻煙壺 3 件、修妝匣 1 件、畫 1 件。	故畫 003863 / 呂-1956-3-9	清 乾隆 周鯤山水	畫軸。	長 8.2 公分。
16	呂-1959 / 二層木匣	匣內貯文物共 20 組件：玉器 5 件、瓷器 2 件、銅器 1 件、玻璃 5 件、瑪瑙 2 件、銀器 2 件、西洋鐘錶盒 2 件、畫 1 件。	故畫 003865 / 呂-1959-2-9	清 董邦達 午景迎薰手卷	手卷。	長 95.4 公分、寬 7.8 公分。
17	呂-1962 / 五層木匣	匣內貯文物共 26 組件：玉器 12 件、瓷器 4 件、銅器 2 件、漆器 1 件、海螺 1 件、瑪瑙 1 件、西洋盒 2 件、念珠 1 件、畫 2 件。	故畫 003864 / 呂-1962-4-2	清 胡桂 畫山水	冊頁，共 4 開。	長 7.4 公分、寬 4.9 公分。
18	呂-1963 / 四層木匣	匣內貯文物共 52 組件：玉器 19 件、摺扇 5 件、書 1 件、瓷器 10 件、琺瑯器 2 件、錶 1 件、漆器 1 件、銅器 4 件、西洋玻璃瓶 1 件、海蚌 1 件、硬木盒 1 件、金幣 4 件、畫 1 件、印譜 1 件。	故畫 003874 / 呂-1963-1-3	清 楊大章 畫春花八種	冊頁，共 8 開。	長 8.9 公分、寬 5.4 公分。
19			故雜 001701 / 呂-1963-4-24	清 高宗御題 張若澄、曹樹德、潘是稷畫 籀斯秘寶	冊頁，共 3 開。	長 9.9 公分、寬 7 公分。
20	呂-1964 / 桐蒔繪小箱	箱內貯文物共 18 組件：玉器 7 件、書 4 件、琺瑯器 1 件、銅器 2 件、田黃石書鎮 1 件、水晶觚 1 件、畫 2 件。	故畫 003858 / 呂-1964-3	清 董邦達 畫松濤瀑雪	手卷。	幅寬 22.7 公分。
21			故畫 003859 / 呂-1964-5	清 蔣溥 畫杏花雙雀	手卷。	幅寬 22.3 公分。
22	呂-2011 / 雕龍二層木匣 ¹⁵⁹	匣內貯文物共 44 組件：玉器 26 件、書 3 件、瓷器 6 件、琺瑯器 2 件、蒔繪 2 件、銅器 1 件、玳瑁 1 件、洋錶 2 件、畫 1 件。	故畫 003811 / 呂-2011-24-1	清 董誥 畫青綠山水	手卷。	幅寬 11.9 公分。
23	呂-2024 / 木匣 ¹⁶⁰	匣內貯文物共 43 組件：玉器 29 件、書 2 件、琺瑯器 4 件、蒔繪 2 件、銅器 4 件、齋戒牌 1 件、畫 1 件。	故畫 003840 / 呂-2024-35	清 李世倬 畫江邨圖	手卷。	幅寬 13.4 公分。
24	呂-2025 / 木匣 ¹⁶¹	匣內貯文物共 35 組件：玉器 17 件、書 2 件、瓷器 3 件、漆盒 1 件、銅器 1 件、串珠 1 件、竹盒 1 件、金盒 1 件、錶 2 件、畫 6 件。	故畫 003866 / 呂-2025-2-1	清 李秉德 畫花卉	手卷。	幅寬 8.5 公分。

159 箱內文物載於《故宮博物院藏清宮陳設檔案》，冊 11，道光十九年〈養心殿東暖閣雕龍匣百式件〉，頁 755-759。

160 匣內文物載於《故宮博物院藏清宮陳設檔案》，冊 11，道光十九年〈養心殿西暖閣糊字畫格百式件〉，頁 742-746。按記錄，此匣原為一對，另一舊號為「呂-2025」。

161 匣內文物載於《故宮博物院藏清宮陳設檔案》，冊 11，道光十九年〈養心殿西暖閣糊字畫格百式件〉，頁 747-752，與前「呂-2024」為一對。

序號	原儲箱舊號 / 品名	同貯文物類型概述	典藏號 / 舊號	品名	形制	尺寸
25	同前	同前	故畫 003867 / 呂-2025-2-2	清 方琮 畫山水	手卷。	幅寬 8.8 公分。
26			故畫 003868 / 呂-2025-17	清 慎郡王允禧 蜀山行旅圖	畫軸。	長 51.8 公分、寬 22.6 公分。
27			故畫 003869 / 呂-2025-18	清 袁瑛 畫山水	手卷。	幅寬 16.2 公分。
28			故畫 003870 / 呂-2025-19	清 沈映暉 畫山水	手卷。	幅寬 18.5 公分。
29			故畫 003871 / 呂-2025-20	清 李世倬 山水冊頁	冊頁，共 12 開。	長 13.8 公分、寬 9.4 公分。
30	呂-2026 / 紫檀博古圖長方箱 162	匣內貯文物共 63 組件：玉器 28 件、摺扇 6 件、書 1 件、瓷器 1 件、琺瑯器 7 件、漆器 3 件、銅器 3 件、雕刻 2 件、鼻煙壺 3 件、瑪瑙 3 件、碧璽 1 件、松石 2 件、金盒 1 件、畫 2 件。	故畫 003847 / 呂-2026-13	清 汪承霈 畫花卉	手卷。	幅寬 17.8 公分。
31			故畫 003846 / 呂-2026-12-2	清 董誥 畫山水	冊頁，共 8 開。	長 11.2 公分、寬 8 公分。
32			故扇 001300 / 呂-2026-2	清 陳輝祖書 御製昆明湖荷花詞摺扇	摺扇。	長 14.2 公分。
33			故扇 001301 / 呂-2026-2	清 陳輝祖書 御製詩竹摺扇	摺扇。	長 14.2 公分。
34			故扇 001303 / 呂-2026-2	清 陳輝祖書 御製盤山行宮即事摺扇	摺扇。	長 14.2 公分。
35			故扇 001304 / 呂-2026-2	清 陳輝祖書 御製倪雲林秋林詩摺扇	摺扇。	長 14.2 公分。
36			故扇 001305 / 呂-2026-2	清 陳輝祖書 御製題元人雪霽補魚圖疊舊作韻摺扇	摺扇。	長 14.2 公分。
37			故扇 001306 / 呂-2026-2	清 陳輝祖書 御製江千里江山歌摺扇	摺扇。	長 14.2 公分。
38	同後	同後	故畫 003826 / 呂-2027-1-13	清 蔣櫛 畫風光流轉花卉冊頁	冊頁，共 8 開。	長 12.5 公分、寬 6 公分。

162 箱內文物載於《故宮博物院藏清宮陳設檔案》，冊 11，道光十九年〈養心殿後殿紫檀木雕博古箱百式件〉，頁 712-718。按記錄，此箱原為一對，另一箱為院藏〈雕紫檀博古圖箱〉（文物統一編號：故雜 000627，舊號：呂-2039）。

序號	原儲箱舊號 / 品名	同貯文物類型概述	典藏號 / 舊號	品名	形制	尺寸
39	呂-2027/ 紫檀小櫃 163	櫃內貯文物共 129 組件：玉器 78 件、瓷器 5 件、鼻煙壺 10 件、漆盒 13 件、銅器 1 件、小葫蘆 2 件、木雕 2 件、象牙雕 1 件、錶 2 件、手串 1 件、畫片 1 件、墨床 2 件、香囊 1 件、手串 3 件、金幣 1 件、齋戒牌 2 件、筆架 1 件、畫 3 件。	故畫 003827 / 呂-2027-2-8	清 袁瑛 畫妙境常新	冊頁，共 8 開。	長 6.1 公分、寬 6.1 公分。
40			故畫 003828 / 呂-2027-9-5	清 馮祥 畫山水	冊頁，共 8 開。	長 5.9 公分、寬 5.9 公分。
41			故雜 001097 / 呂-2027-2-12	清 人物畫片	35 片。	長 5.6 公分、寬 7 公分。
42	呂-2028 / 嵌玉八角形木匣	匣內貯文物共 34 組件：玉器 29 件、瓷器 1 件、鼻煙壺 1 件、如意 1 件、畫 2 件。	故畫 003860 / 呂-2028-10	清 關槐 畫墨池香雪	手卷。	幅寬 15.2 公分。
43			故畫 003861 / 呂-2028-15	清 關槐 畫晴空冷翠	手卷。	幅寬 15.3 公分。
44	呂-2032 / 剔犀雲紋長方箱	箱內貯文物共 29 組件：玉器 18 件、書 1 件、西洋琺瑯盒 1 件、木根盒 1 件、石章 6 件、畫 2 件。	故書 000989 / 呂-2032-4-1	清 仁宗御書黎明、莊豫德、喻蘭畫味餘書室舊作詩	冊頁，共 8 開。	長 7.1 公分、寬 7.8 公分。
45			故畫 003774 / 呂-2032-4-2	清 汪承霈 畫花卉	冊頁，共 8 開。	長 9.6 公分、寬 9.1 公分。
46			故畫 003775 / 呂-2032-4-3	清 馮寧 畫竹溪六逸	手卷。	幅寬 9.8 公分。
47	呂-2033 / 天球合璧嵌金描漆龍鳳紋箱	箱內貯文物共 47 組件：玉器 20 件、書 4 件、瓷 2 件、琺瑯器 2 件、鼻煙壺 1 件、漆盒 3 件、銅器 3 件、金星玻璃盒 1 件、象牙雕 1 件、扇墜 1 件、瑪瑙 3 件、蜜蠟 1 件、珊瑚 1 件、畫 2 件。	故畫 003855 / 呂-2033-18-2	清 張鵬翀 風花雪月計四開	冊頁，共 4 開。	長 7.3 公分、寬 4.9 公分。
48			故畫 003856 / 呂-2033-補-2	清 乾隆 高宗御筆墨梅卷	手卷。	長 48 公分、幅寬 8.4 公分。
49	呂-2034 / 雕紫檀龍紋櫃 164	櫃內貯文物共 57 組件：玉器 44 件、瓷器 2 件、帖 2 件、琺瑯 1 件、銅器 1 件、火鏢盒 1 件、畫 6 件。	故畫 003786 / 呂-2034-1	清 汪由敦書錢維城畫高宗御製桃花寺八景詩冊	冊頁，共 8 開。	長 31.1 公分、寬 18.4 公分。
50			故畫 003787 / 呂-2034-2-10	清 董邦達臨馬遠瀟湘八景圖	冊頁，共 8 開。	長 8.7 公分、寬 10.5 公分。

163 箱內文物載於《故宮博物院藏清宮陳設檔案》，冊 11，道光十九年〈養心殿後殿紫檀木小櫃百什件〉，頁 796-811。

164 櫃內文物載於《故宮博物院藏清宮陳設檔案》，冊 11，〈養心殿西暖閣雕龍紫檀木櫃百什件〉，頁 732-740。檔案中另記三件繪畫作品，現未見於櫃內，記於表二-35 至 37。

序號	原儲箱舊號 / 品名	同貯文物類型概述	典藏號 / 舊號	品名	形制	尺寸
51	同前	同前	故畫 003788 / 呂-2034-7	清 汪由敦書董邦達畫高宗製西湖八景詩圖	冊頁，共 8 開。	長 31.2 公分、寬 18.2 公分。
52			故畫 003789 / 呂-2034-8	清 汪由敦書錢維城畫高宗製泉林八景詩圖	冊頁，共 8 開。	長 31.1 公分、寬 18.4 公分。
53			故畫 003790 / 呂-2034-9-11	清 勵宗萬 玉韞山輝	手卷。	幅寬 6.9 公分。
54			故畫 003791 / 呂-2034-12	清 董誥書畫高宗御製禱園八景詩圖	冊頁，共 8 開。	長 31.1 公分、寬 19 公分。
55	呂-2035 / 紫檀嵌彩瓷博古圖小櫃	櫃內貯文物共 31 組件：玉器 8 件、西洋鼻煙盒 2 件、書 1 件、瓷器 4 件、金星玻璃 2 件、蒔繪 2 件、琺瑯器 4 件、銅器 3 件、錶 2 件、百寶嵌小盒 2 件、畫 1 件。	故畫 003776 / 呂-2035-16-1	清 乾隆二十年 鄒一桂 畫花果	冊頁，共 8 開。	長 22.8 公分、寬 17.7 公分。
56	呂-2036 / 紫檀嵌彩瓷博古圖小櫃 ¹⁶⁵	櫃內貯文物共 47 組件：玉器 16 件、畫 7 件、書 5 件、瓷器 1 件、西洋鼻煙盒 2 件、蒔繪盒 2 件、漆器 1 件、銅器 4 件、錶 2 件、蚌 1 件、海螺 2 件、鍍金器 3 件、金星玻璃 1 件。	故畫 003803 / 呂-2036-2	清 藝苑臚方冊	冊頁，共 18 開。	長 8.3 公分、寬 13.5 公分。
57			故畫 003804 / 呂-2036-3-1	清 勵宗萬 畫高宗御製灤陽別墅詩意	手卷。	幅寬 20.2 公分。
58			故畫 003805 / 呂-2036-3-2	清 勵宗萬 畫高宗御題趙伯駒桃源圖詩意	手卷。	幅寬 20.2 公分。
59			故畫 003806 / 呂-2036-14-1	清 錢維城 畫野橋秋色	手卷。	幅寬 8.5 公分。
60			故畫 003807 / 呂-2036-14-2	清 唐岱 畫山水	手卷。	幅寬 8.5 公分。
61			故畫 003808 / 呂-2036-27-1	清 張若澄 畫山水	冊頁，共 8 開。	長 17.6 公分、寬 22.4 公分。
62			故帖 000277~故帖 000284 / 呂-2036-24-1~呂-2036-24-2	清 墨拓耕織圖詩（共八冊）	冊頁，共 12 或 13 開。	長 9.5 公分、寬 5.3 公分。

165 舊號「呂-2036」「呂-2037」及「呂-2047」原係「四件櫃」，形制參王世襄，《明式家具研究》（北京：三聯書店，2007），頁 184。《陳設檔》記為「紫檀木鑲洋瓷櫃一對」，參《故宮博物院藏清宮陳設檔案》，冊 11，道光十九年〈養心殿後殿洋瓷櫃百式件〉，頁 392-407。

序號	原儲箱舊號 / 品名	同貯文物類型概述	典藏號 / 舊號	品名	形制	尺寸
63	呂-2037 / 紫檀嵌彩瓷博古圖小櫃	櫃內貯文物共 25 組件：玉器 12 件、書 1 件、瓷器 1 件、錄 2 件、畫 2 件、詩繪盒 2 件、銅器 3 件、齋戒牌 1 件、火鑱盒 1 件。	故畫 003777 / 呂-2037-1-2	清 張若澄 畫 江山春曉	手卷。	幅寬 19.8 公分。
64			故畫 003778 / 呂-2037-1-1	清 張宗蒼 畫 湖山霽色	手卷。	幅寬 19.9 公分。
65	呂-2047 / 紫檀嵌彩博古圖小櫃	櫃內貯文物共 45 組件：玉器 17 件、書 6 件、瓷器 7 件、琺瑯器 2 件、畫 3 件、漆器 1 件、銅器 4 件、火鑱盒 1 件、鼻煙壺 1 件、蚌殼 2 件、西洋瓶 1 件。	故畫 003800 / 呂-2047-18	清 錢維城 畫 杉磴松橋	手卷。	幅寬 18.7 公分。
66			故畫 003801 / 呂-2047-19	清 錢維城 畫 雲嵐烟塢	手卷。	幅寬 18.8 公分。
67			故畫 003802 / 呂-2047-22	清 袁瑛 山水	冊頁，共 8 開。	長 12.6 公分、寬 9.6 公分。
68	呂-2038 / 日本十八世紀山水詩繪櫥	櫥內貯文物共 22 組件：毛筆 8 件、玉器 6 件、瓷器 1 件、畫 1 件、水晶 2 件、筆筒 1 件、瑪瑙 1 件、桃式洗 1 件、壓尺 1 件。	故畫 003792 / 呂-2038-4	清 畫花卉冊頁	冊頁，共 12 開。	長 19.6 公分、寬 17.9 公分。
69	呂-2048 / 日本十八世紀山水詩繪櫥	匣內貯文物共 27 組件：石硯 1 件、筆床 1 件、毛筆 8 件、鎮紙 2 件、玉器 5 件、瓷水盂 1 件、瓷器 1 件、香爐 1 件、畫 1 件、水晶 5 件、銅盒 1 件。	故畫 003793 / 呂-2048-8	清 畫山水冊頁	冊頁，共 12 開。	長 19.8 公分、寬 18.1 公分。
70	呂-2052 / 雕紫檀龍紋小櫃 166	櫃內貯文物共 44 組件：玉器 25 件、書 2 件、瓷器 3 件、鼻煙壺 1 件、錄 1 件、琺瑯器 1 件、畫 7 件、銅器 4 件。	故畫 003848 / 呂-2052-1	清 董浩書 畫 御製燕山八景詩圖冊頁	冊頁，共 8 開。	長 31 公分、寬 18.4 公分。
71			故畫 003849 / 呂-2052-6-9	清 董邦達 畫 御製雪浪石詩卷	手卷。	幅寬 16 公分。
72			故畫 003850 / 呂-2052-6-10	清 董邦達 畫 御製禁體雪詩卷	手卷。	幅寬 16 公分。
73			故畫 003851 / 呂-2052-7	清 汪由敦書 董邦達畫 御製靜寧山莊八景詩圖冊頁	冊頁，共 8 開。	長 31.2 公分、寬 18.5 公分。
74			故畫 003852 / 呂-2052-8	清 汪由敦書 王炳畫 御製惠山圖八景詩圖冊頁	冊頁，共 8 開。	長 31 公分、寬 18.3 公分。
75			故畫 003853 / 呂-2052-10-7	清 慎郡王允禧畫 嵇璜題 林泉清賞冊頁	冊頁，共 12 開。	長 8.8 公分、寬 6.1 公分。

166 箱內文物載於《故宮博物院藏清宮陳設檔案》，冊 11，〈養心殿西暖閣雕龍紫檀木櫃百式件〉，頁 725-732。

序號	原儲箱舊號 / 品名	同貯文物類型概述	典藏號 / 舊號	品名	形制	尺寸
76	同前	同前	故畫 003854 / 呂 -2052-11	清 汪由敦書 王炳畫 御製 廓然大公八景詩圖冊頁	冊頁，共 8 開。	長 31.2 公分、寬 18.9 公分。
77	呂 -2055 / 紫檀木鑲竹絲轉盤格子	格內貯文物共 27 組件：玉器 23 件、畫 4 件。	故畫 003842 / 呂 -2055-8	清 李秉德 畫 花卉卷	手卷。	幅寬 7.1 公分。
78			故畫 003843 / 呂 -2055-14	清 楊大章 畫 花卉卷	手卷。	幅寬 7 公分。
79			故畫 003844 / 呂 -2055-22	清 方琮 畫 山水卷	手卷。	幅寬 7.2 公分。
80			故畫 003845 / 呂 -2055-19	清 金廷標 人物小冊頁	冊頁，共 7 開。	長 3.3 公分、寬 2.6 公分。
81	呂 -2058 / 瓊藻嵌牙硬木匣 167	匣內貯文物共 58 組件：玉器 31 件、瓷器 2 件、銅器 2 件、琺瑯 5 件、象牙雕 11 件、料杯 1 件、瑪瑙盒 1 件、銅圈 1 件、刀剪 1 組、書畫 3 件。	故書 000985 / 呂 -2058-4-4	清 乾隆 高宗 御筆秋英詩書畫合璧	冊頁，共 8 開。	長 9.5 公分、寬 8.2 公分。
82			故畫 003773 / 呂 -2058-4-3	清 唐岱 畫 太行山色圖	手卷。	幅寬 7.1 公分。
83	呂 -2062 / 瑾瑜匣寶長方盒 168	盒內貯文物共 236 組件：玉器 125 件、書 3 件、瓷器 23 件、琺瑯器 16 件、銅器 15 件、象牙雕 9 組、果核雕 2 組、錶 5 件、火鏢盒 1 件、瑪瑙 5 件、鼻煙壺 6 件、金星石盒 2 件、套料書鎮 1 件、金盒 2 件、金星玻璃盒 1 件、金幣 4 件、蜜蠟盒 1 件、西洋盒 2 件、西洋瓶 2 件、玉柄鬚刷 1 件、小古琴 1 件、玻璃器 1 件、鍍金元寶 1 件、水晶罐 1 件、畫 5 件、織品 1 件。	故畫 003821 / 呂 -2062-51-1	清 張鵬翀 畫 江邨秋晚	畫軸。	長 27 公分、寬 11 公分。
84			故畫 003822 / 呂 -2062-51-2	清 鄒一桂 畫 東籬秋色	畫軸。	長 27 公分、寬 12.6 公分。
85			故畫 003823 / 呂 -2062-補 -3-2	清 胡桂 畫 山水	冊頁，共 4 開。	長 8.6 公分、寬 7.2 公分。
86			故畫 003824 / 呂 -2062-94	明 仇英 畫 蠟梅水仙	畫軸。	長 44.5 公分、寬 24.5 公分。
87			故畫 003825 / 呂 -2062-96	清 董邦達 畫 秋山煙靄	手卷。	幅寬 12.2 公分。
88			故絲 000226 / 呂 -2062-93	傳宋 縹絲人物	畫軸。	長 50.5 公分、寬 22 公分。
89	同後	同後	故畫 003794 / 呂 -2068-1	清 錢維城 仿明人山水	冊頁，共 8 開。	長 33.7 公分、寬 33.7 公分。
90			故畫 003795 / 呂 -2068-2	清 董邦達 仿元人山水	冊頁，共 8 開。	長 33.7 公分、寬 33.7 公分。

167 箱內文物載於《故宮博物院藏清宮陳設檔案》，冊 7，道光十八年七月初一日〈百什件陳設檔案〉，頁 345-353；冊 12，同治二年〈養心殿後殿集瓊藻百什件〉，頁 330-338。兩處檔案內容相同，皆另記三件繪畫作品，現未見於櫃內，記於表二 -5 至 7。

168 箱內文物載於《故宮博物院藏清宮陳設檔案》，冊 11，道光十九年〈養心殿西暖閣瑾瑜匣百什件〉，頁 464-487；冊 12，宣統二年二月十四日〈養心殿西暖閣自強不息現設百什件〉，頁 488-517。

序號	原儲箱舊號 / 品名	同貯文物類型概述	典藏號 / 舊號	品名	形制	尺寸
91	呂-2068 / 蒔繪黑漆團鶴箱 169	箱內貯文物共 74 組件：玉器 22 件、書 5 件、瓷器 18 件、琺瑯器 2 件、銅器 9 件、西洋音樂鼻煙盒 2 件、洋錶 2 件、火鏢盒 1 件、瑪瑙 1 件、扳指 1 件、琥珀 1 件、戒指 1 件、象牙雕 2 件、方匣 1 件、畫 6 件。	故畫 003796 / 呂-2068-17	清 戴衢亨 畫山水	手卷。	幅寬 8.5 公分。
92			故畫 003797 / 呂-2068-20	清 沈煥 畫山水	手卷。	幅寬 10.5 公分。
93			故畫 003798 / 呂-2068-補-1	明 文伯仁 赤壁圖	手卷。	幅寬 14.8 公分。
94			故畫 003799 / 呂-2068-補-2	明 文伯仁 滕王閣圖	手卷。	幅寬 14.8 公分。
95	呂-2069 / 蒔繪黑漆團鶴箱 170	箱內貯文物共 87 組件：玉器 27 件、帖 10 件、書 16 件、瓷器 2 件、琺瑯器 4 件、漆盒 1 件、象牙 1 件、銅器 5 件、西洋顯微鏡 1 件、西洋瓶 4 件、西洋盒 6 件、西洋燭台 1 件、金幣 1 件、齋戒牌 2 件、瑪瑙 1 件、錶 1 件、畫 4 件。	故畫 003817 / 呂-2069-5	清 董邦達 仿明人山水	冊頁，共 8 開。	長 34.8 公分、寬 33.6 公分。
96			故畫 003818 / 呂-2069-6	清 錢維城 仿元人山水	冊頁，共 8 開。	長 33.6 公分、寬 34.8 公分。
97			故畫 003819 / 呂-2069-8-1	清 錢維城 山村晚霽	手卷。	長 46.8 公分、幅寬 14.5 公分。
98			故畫 003820 / 呂-2069-8-2	清 董邦達 秋林遠岫	手卷。	長 47.1 公分、幅寬 14.6 公分。
99	呂-3497 / 梅蒔繪四層提盒	共 4 層，每層各裝玉器及冊頁。玉器共 22 件、書 2 件、畫 2 件。	故畫 003878 / 呂-3497-29	清 汪承霈 寫生花卉冊頁	冊頁，共 8 開。	長 12.1 公分、寬 12.1 公分。
100			故畫 003879 / 呂-3497-29	清 董誥 畫山水冊頁	冊頁，共 8 開。	長 12.1 公分、寬 12.1 公分。
101	金-39 / 長方木匣	盒上層貯玉器 3 件、中層貯畫、下層貯鼻煙壺 10 件、錶 1 件。	故畫 003814 / 金-39	清 胡桂 畫山水冊頁	冊頁，共 8 開。	長 13.7 公分、寬 6.6 公分。
102	金-110 / 金漆木箱 171	箱內貯文物共 254 組件：玉器 167 件、書 5 件、瓷器 5 件、琺瑯器 4 件、刀叉 3 組、漆盒 16 件、銅器 6 件、雕木 12 件、鼻煙壺 9 件、錫盒 1 件、西洋千里鏡 1 件、瑪瑙 4 件、金盒 4 件、貝殼 1 件、珊瑚 1 件、火鏢盒 1 件、香囊 1 件、朝珠 1 件、田黃石 1 件、鏤金秋葉 1 件、扳指盤 2 件、松石珮 2 件、念珠 1 件、螺甸盒 1 件、如意 1 件、畫 3 件。	故書 001097 / 金-110-7-2	清 董誥書新詔宣藻冊	冊頁，共 4 開。	長 6.0 公分、寬 5.9 公分。
103			故書 001102 / 金-110-122	清 王際華 宣詔集瑞圖	冊頁，共 7 開。	徑 7.7 公分。
104			故畫 003857 / 金-110-55	清 董誥 畫山水冊頁	冊頁，共 8 開。	長 6.8 公分、寬 4.6 公分。

169 箱內文物載於《故宮博物院藏清宮陳設檔案》，冊 11，道光十九年〈養心殿後殿洋漆箱百式件〉，頁 770-777。

170 箱內文物載於《故宮博物院藏清宮陳設檔案》，冊 11，道光十九年〈養心殿後殿洋漆箱百式件〉，頁 762-770。檔案中另記二件繪畫作品，現未見於櫃內，記於表二-43、44。

171 箱內文物載於《故宮博物院藏清宮陳設檔案》，冊 8，光緒二年〈毓慶宮、繼德堂百什件〉，頁

序號	原儲箱舊號 / 品名	同貯文物類型概述	典藏號 / 舊號	品名	形制	尺寸
105	金-246 / 琅玕聚嵌牙硬木匣	箱內貯文物共 186 組件：玉器 141 件、摺扇 1 件、書 6 件、瓷器 4 件、琺瑯器 10 件、銅器 1 件、水晶 1 件、瑪瑙 8 件、珊瑚 2 件、玻璃器 5 件、洋錶 2 件、西洋鏡 1 件、骨 1 組、墜子 1 件、化妝匣 1 組、畫 1 件。	故畫 003813 / 金-246-53	清 董誥 畫花卉	手卷。	幅寬 9.8 公分。
106			故扇 001580 / 金-246-65-48	清 張照書 唐岱畫 小摺扇	摺扇。	長 11.8 公分。
107	金-247-50 / 十扇漆雕箱	箱內貯文物共 108 組件：墨 12 件、玉器 41 件、書 3 件、瓷器 6 件、琺瑯器 7 件、漆盒 6 件、銅器 5 件、石章 2 件、蜜蠟 1 件、玻璃 5 件、水晶 1 件、琥珀 1 件、齋戒牌 1 件、檀香 4 件、西洋剪刀 1 組、鼻煙盒 2 件、金幣 2 件、畫 8 件。	故畫 003829 / 金-247-50-6	清 陸遵書 畫山水	手卷。	幅寬 14 公分。
108			故畫 003830 / 金-247-50-32	清 永瑤 畫山水	冊頁，共 8 開。	長 26.2 公分、寬 11.6 公分。
109			故畫 003831 / 金-247-50-33	清 永瑤 畫山水	冊頁，共 8 開。	長 26.2 公分、寬 11.6 公分。
110			故畫 003832 / 金-247-50-29	清 董誥 畫山水	冊頁，共 8 開。	長 26.2 公分、寬 11.6 公分。
111			故畫 003833 / 金-247-50-30	清 董誥 畫山水	冊頁，共 8 開。	長 26.2 公分、寬 11.6 公分。
112			故畫 003834 / 金-247-50-26	清 弘晷 畫山水	冊頁，共 8 開。	長 26.2 公分、寬 11.6 公分。
113			故畫 003835 / 金-247-50-27	清 弘晷 畫山水	冊頁，共 8 開。	長 26.2 公分、寬 11.6 公分。
114			故畫 003836 / 金-247-50-80	清 張若澄 仿王緞溪山無盡圖	手卷。	幅寬 19.7 公分。
115	崑-167-38 / 剔紅人物帶匣	與 6 冊仁宗、宣宗御書同裝於剔紅人物帶匣內：共 10 匣，每匣貯 1 件書畫。	故畫 003780 / 崑-167-38	清 道光 宣宗 御筆蘭花	手卷。	長 12.5 公分、寬 63 公分。
116			故畫 003781 / 崑-167-38	清 嘉慶 馮祥 畫山水	冊頁，共 8 開。	長 8.3 公分、寬 12.9 公分。
117			故畫 003782 / 崑-167-38	清 嘉慶 沈煥 畫山水	冊頁，共 8 開。	長 8 公分、寬 12 公分。
118			故畫 003783 / 崑-167-38	清 嘉慶 沈慶 蘭 畫花卉	冊頁，共 8 開。	長 18.8 公分、寬 12 公分。

98-130。原為一對，本院僅存其一。檔案中另記一件繪畫作品，現未見於箱內，記於表二-8。

表二 北京故宮博物院藏清宮陳設檔內百什件藏畫資料

序號	品名	紀錄時間/檔名	冊數/頁碼	序號	品名	紀錄時間/檔名	冊數/頁碼
1	汪承霈畫花卉冊頁一冊	嘉慶十二年十二月/齋宮百什件檔 ¹⁷²	7 / 159	13	百蝶徵祥冊頁一冊	同前	8 / 162
2	關槐畫山水冊頁一冊		7 / 159	14	一堂衍福冊頁一冊		8 / 162
3	汪承霈畫花蝶手卷一卷		7 / 161	15	董邦達畫冊一冊	光緒二年/毓慶宮、繼德堂百什件 ¹⁷⁷	8 / 163
4	關槐畫手卷一卷	嘉慶十二年十二月/齋宮百什件檔 ¹⁷³	7 / 169	16	董邦達畫手卷一卷	光緒二年/毓慶宮、繼德堂百什件 ¹⁷⁷	8 / 164
5	唐代(按:應為「岱」) ¹⁷⁴ 白云紅樹一卷	道光十八年七月初一日/百什件陳設檔案	7 / 345	17	蔣溥畫手卷一卷		8 / 164
6	鄒一桂畫扇一柄張照字		7 / 349	18	關槐畫花卉冊頁一冊	光緒二年/毓慶宮、繼德堂百什件 ¹⁷⁸	8 / 166
7	唐代(按:應為「岱」) ¹⁷⁵ 秋林古寺一件(軸)		7 / 352	19	董誥畫手卷一卷	嘉慶七年十一月/天府球琳百什件	8 / 170
8	御題吳山十六景詩冊頁一冊	光緒二年/毓慶宮、繼德堂百什件 ¹⁷⁶	8 / 104	20	幾閒清賞一冊		11 / 10
9	董邦達畫冊頁一冊	光緒二年/毓慶宮、繼德堂百什件	8 / 131	21	唐岱江村曙色畫一軸	嘉慶七年十一月/養心殿天球合璧百什件 ¹⁷⁹	11 / 13
10	王際華字徐揚畫扇一柄		8 / 137	22	扇一柄 張照字、唐岱畫		11 / 13
11	董誥字畫冊頁一冊		8 / 145	23	唐岱秋山苑屋一軸	嘉慶七年十一月/養心殿天球合璧百什件 ¹⁷⁹	11 / 20
12	董誥春溪樂意圖畫手卷一卷(玉軸頭)		8 / 150	24	唐岱畫山水扇一柄象牙股張照字		11 / 24
				25	御筆畫梅一冊		11 / 25
				26	張詔書唐岱畫扇一柄	道光十九年/養心殿西暖閣琅玕聚百什件	11 / 360
				27	董誥畫山水一軸	道光十九年/養心殿東暖閣雕漆長方匣百什件 ¹⁸⁰	11 / 366
				28	莊豫德畫人物一卷		11 / 367

- 172 《故宮博物院藏清宮陳設檔案》，冊7，道光十八年七月初一日〈百什件陳設檔案〉，頁322-332；宣統二年〈百什件〉，頁624-634兩處所記載之「金洋漆箱」，與此箱內容相同，不贅錄。
- 173 《故宮博物院藏清宮陳設檔案》，冊7，道光十八年七月初一日〈百什件陳設檔案〉，頁332-345；宣統二年〈百什件〉，頁634-645，所記載之「金洋漆箱」與此箱內容相同，不贅錄。
- 174 《故宮博物院藏清宮陳設檔案》，冊12，同治二年〈養心殿後殿集瓊藻百什件〉，頁330。
- 174 《故宮博物院藏清宮陳設檔案》，冊12，同治二年〈養心殿後殿集瓊藻百什件〉，頁336。此處記為「軸」。
- 174 《故宮博物院藏清宮陳設檔案》，冊38，宣統十三年七月〈百什件陳設等帳〉，頁784-840，將東、西箱併計，不贅錄。
- 174 《故宮博物院藏清宮陳設檔案》，冊38，宣統十三年七月〈百什件陳設等帳〉，頁841-843，即此匣，不贅錄。
- 178 此匣一對，此處僅記其中有藏畫者。《故宮博物院藏清宮陳設檔案》，冊38，宣統十三年七月〈百什件陳設等帳〉，頁843-847，即此匣，不贅錄。
- 179 此匣即表一-47、48之〈天球合璧戲金描漆龍鳳紋箱〉。為避免重複，本表均不錄表一已出現的作品；其中，表一-48於陳檔案記為「御筆墨梅一卷」。另，此處匣內文物數量統計，係指《陳設檔》所載內容。
- 180 此匣即表一-44至46之〈剔犀雲紋長方匣〉。檔案載此匣收藏「馮祥畫竹溪六逸一卷」，疑

序號	品名	紀錄時間/檔名	冊數/頁碼	
29	汪承霈畫迎詔蕃衆手卷一卷	道光十九年 / 養心殿西暖閣 雕博古箱百式件	11 / 669	
30	賞甄聯毓冊頁一冊 馮祥畫		11 / 672	
31	綿億畫花卉一冊		11 / 673	
32	沈煥畫山水手卷一卷		11 / 675	
33	胡桂畫山水一卷		11 / 676	
34	沈振麟畫花卉冊頁一冊		11 / 683	
35	御筆疎林遠岫一軸	(缺) / 養心	11 / 732	
36	周鯤山水一冊	殿西暖閣雕龍紫檀木櫃百式件 ¹⁸¹	11 / 733	
37	周鯤山水一卷		11 / 737	
38	御筆仿沈周寫生一卷	道光十九年 / 養心殿東暖閣 雕龍匣百式件	11 / 754	
39	御筆寫生十種		11 / 754	
40	御筆墨竹一卷		11 / 754	
41	御筆仿沈周寫生花卉一卷		11 / 755	
42	御筆仿倪瓚竹樹譜一卷		11 / 755	
43	御製盤山十六景一冊		道光十九年 / 養心殿後殿洋漆箱百式件 ¹⁸²	11 / 764
44	御題西湖畫冊十四景一冊 木套 于敏中字		11 / 764	
45	李秉德畫花卉一卷	道光十九年 / 養心殿後殿竹絲小格百式件 ¹⁸³	11 / 792	
46	楊大章畫花卉一卷		11 / 793	
47	方琮畫山水一卷		11 / 793	
48	金廷標畫人物一冊		11 / 793	
49	金廷標醉鄉圖一卷		(咸豐年間取出) ¹⁸⁴	

序號	品名	紀錄時間/檔名	冊數/頁碼
50	張若澄清音山水一冊	嘉慶七年十一月 / 重華宮琬琰集百式件	15 / 188
51	方琮山水一卷 內有碧玉鈎環一分		15 / 188
52	楊大章畫花卉一冊		15 / 191
53	張若靄水仙勾竹一卷 內盛象牙竹夫人一件		15 / 204
54	竹股勵宗萬字畫小扇十柄		15 / 209
55	楊大章畫冊一冊	嘉慶七年十一月 / 重華宮璆琳筍百式件	15 / 214
56	竹臂格一件 內盛棕竹小扇五柄 張若靄字畫		15 / 216
57	御臨惠山園八景詩錢維城小手卷一卷		15 / 218
58	董邦達山水小冊頁一冊		15 / 225
59	文徵明楔飲圖一卷		15 / 576
60	馬遠西山隱逸圖一軸	嘉慶七年十一月 / 翠雲館萬寶箱百式件 ¹⁸⁵	15 / 577
61	米友仁雲山烟雨一卷		15 / 578
62	臨邊景昭百鳥爭梅一卷		15 / 580
63	趙畝長江萬里一卷		15 / 580
64	御製虛靜軒詩董邦達繪圖一卷		15 / 581
65	御製長城嶺雪霽詩董邦達繪圖一卷		15 / 581
66	張若靄五大夫圖一卷		15 / 587
67	唐岱仿古一冊		15 / 588
68	劉九德摹張擇端清明上河圖一卷		15 / 596

誤，查傳世作品，應為馮寧繪。

181 此匣即表一-49至54之〈雕紫檀龍紋櫃〉。

182 此箱即表一-89至94之〈詩繪黑漆團鶴箱〉。

183 道光年間經移至東暖閣，詳嵇若昕，〈檔案與文物：竹絲纏枝番蓮多寶格圓盒在清宮的陳設〉，頁48-49。

184 此圖原已被白紙貼去，參嵇若昕，〈檔案與文物：竹絲纏枝番蓮多寶格圓盒在清宮的陳設〉，頁48。

185 《故宮博物院藏清宮陳設檔案》，冊15，光緒二年〈翠雲館萬寶箱百式件〉，頁690-742，與此櫃記載內容相同，不贅錄。

序號	品名	紀錄時間/檔名	冊數/頁碼	
69	御筆畫介如峯一軸	同前	15 / 596	
70	沈映暉畫山水一卷		15 / 604	
71	唐岱倣趙孟頫山水一卷		15 / 614	
72	易祖栳墨竹一卷 (屨外傍屨)		15 / 615	
73	慎郡王允禧山水一卷 (傍屨)		15 / 615	
74	西洋畫片一冊		15 / 615	
75	唐岱仿古一冊		15 / 617	
76	御筆梅花四種一冊		15 / 623	
77	沈源畫連昌宮圖勵宗萬書詞一卷		15 / 630	
78	鄒一桂花卉一卷		15 / 631	
79	竹股扇一柄 孫岳頌字 王原祁畫		15 / 633	
80	十錦小扇十柄 俱張照字張若澄畫		嘉慶七年十一月 / 漱芳齋五大格抽屨百式件 ¹⁸⁶	16 / 117
81	張若澄秋江漁隱圖一卷		嘉慶七年十一月 / 漱芳齋五大格抽屨百式件	16 / 123
82	丁觀鵬摹錢選葛洪移居圖一卷		嘉慶七年十一月 / 漱芳齋西間紫檀木單匣百式件 ¹⁸⁷	16 / 124
83	影木壳面鄒一桂墨梅一冊	嘉慶七年十一月 / 漱芳齋西間紫檀木單匣百式件 ¹⁸⁷	16 / 136	
84	王炳畫山水一卷		16 / 136	
85	李秉德畫花卉一冊		16 / 136	
86	董邦達秋江釣艇一軸		16 / 136	
87	董邦達山水一軸		16 / 137	
88	錢維城山水一軸		16 / 137	
89	影木壳面董邦達畫山水一冊		16 / 137	

序號	品名	紀錄時間/檔名	冊數/頁碼	
90	徐楊畫山水一卷	同前	16 / 138	
91	鄒一桂畫雲山一軸		16 / 138	
92	鄒一桂畫雪景一軸		16 / 139	
93	錢維城畫山水一軸		16 / 139	
94	紫檀木壳面錢維城畫山水一冊		16 / 139	
95	楊大章畫花卉一冊		16 / 143	
96	余省畫雪江蘆雁一卷		16 / 144	
97	朱憲章花卉一冊		嘉慶七年十一月 / 金昭玉粹寶座格櫃門內百式件 ¹⁸⁸	16 / 610
98	楊大章畫花卉一冊			16 / 615
99	袁瑛畫山水一冊			16 / 615
100	錢維城江村秋霽手卷一卷	16 / 618		
101	錢維城魚浦朝烟手卷一卷	16 / 618		
102	李世倬群芳圖一卷	16 / 622		
103	李世倬群仙圖一卷	16 / 622		
104	胡桂畫山水一冊	同治八年六月初二日 / 寧壽宮交來陳設百什件帳		18 / 766
105	蔣懋德畫山水一冊	同治八年六月初二日 / 寧壽宮交來陳設百什件帳		18 / 769
106	雪溪訪友一卷	同治八年六月初二日 / 寧壽宮交來陳設百什件帳		18 / 771
107	春巖飛瀑一卷	同治八年六月初二日 / 寧壽宮交來陳設百什件帳	18 / 771	
108	仿惲壽平山水一卷	同治八年六月初二日 / 寧壽宮交來陳設百什件帳	18 / 773	
109	仿王穀祥山水一卷		18 / 773	

186 此格在光緒二年，稱「藍田集瑞紫檀木單蓋匣金昭玉粹百式件」，並無細分個屨記載。《故宮博物院藏清宮陳設檔案》，冊 16，光緒二年〈漱芳齋金昭玉粹百式件〉，頁 468-450。

187 《故宮博物院藏清宮陳設檔案》，冊 16，光緒二年〈漱芳齋金昭玉粹百式件〉，頁 461-470，與此櫃記載內容相同，不贅錄。

188 《故宮博物院藏清宮陳設檔案》，冊 16，光緒二年〈漱芳齋金昭玉粹百式件〉，頁 470-496，與此櫃記載內容相同，不贅錄。

序號	品名	紀錄時間/檔名	冊數/頁碼
110	董誥畫花卉一冊	同治八年六月初二日/寧壽宮交來陳設百什件帳	18 / 775
111	馮祥畫山水手卷一卷	同治八年六月初二日/寧壽宮交來陳設百什件帳	18 / 788
112	沈煥畫花卉手卷一卷		18 / 788
113	汪承霈畫雨露恒春一冊	同治五年九月十六日/寧壽宮移來百什件陳設檔 ¹⁸⁹	19 / 552
114	永瑤畫山水一卷		19 / 556
115	彭元瑞臨西園雅集圖記一卷		19 / 556
116	錢維城畫花卉一冊		19 / 558
117	袁瑛畫山水一卷		19 / 559
118	董誥畫山水一冊		19 / 560
119	汪承霈畫花卉一冊		19 / 563
120	御筆梅花一卷		19 / 564
121	御製再遊支硎詩一卷 徐揚畫嵒璜字		19 / 564
122	董誥畫花卉一冊		19 / 579
123	御製玉帶橋詩意一卷	同治五年九月十六日/寧壽宮移來百什件陳設檔	19 / 582
124	御製再題寄暢園詩意一卷 徐揚畫梁詩正敬書		19 / 582
125	御製積慶寺詩意一卷		19 / 582
126	胡桂畫山水冊頁一冊		19 / 585
127	沈煥畫牡丹壹卷	同治五年九月十六日/寧壽宮移來百什件陳設檔 ¹⁹⁰	19 / 650
128	楊大章畫花卉壹冊		19 / 650
129	蔣懋德畫山水壹卷		19 / 651

序號	品名	紀錄時間/檔名	冊數/頁碼
130	楊大章畫花卉壹卷	同治五年九月十六日/寧壽宮移來百什件陳設檔	19 / 655
131	董誥畫冊頁壹冊	同治五年九月十六日/寧壽宮移來百什件陳設檔 ¹⁹¹	19 / 670
132	胡桂畫山水壹卷		19 / 670
133	董誥寫生花卉壹卷		19 / 679
134	關槐仿古山水壹冊		19 / 689
135	弘晔仿古山水壹冊		19 / 689
136	汪承霈畫梅花壹卷		19 / 690
137	董誥畫梅花山茶壹軸		19 / 690
138	錢維城畫山水壹冊		19 / 701
139	董誥畫山水壹卷		19 / 709
140	汪承霈畫花卉壹冊		19 / 713
141	方琮畫山水一冊	嘉慶七年十一月/三友軒棕竹格百式件 ¹⁹²	22 / 733
142	楊大章畫松竹梅一卷		22 / 734
143	御筆寫生一冊		22 / 735
144	慎郡王山水一冊 錦套		22 / 735
145	李秉德花卉一冊		22 / 742
146	羅福 清明上河圖一卷	嘉慶七年十一月/三友軒圓桌抽屜百式件 ¹⁹³	22 / 743
147	李秉德畫花卉一冊		22 / 745
148	丁觀鵬仕女一冊		22 / 755
149	丁觀鵬畫三星圖一軸		22 / 757
150	方琮畫蕉桐山館一卷		22 / 757
151	楊大章花卉一冊		22 / 757
152	董邦達山水一冊		22 / 757

189 《故宮博物院藏清宮陳設檔案》，冊 15，光緒二年〈翠雲館萬寶箱百式件〉，頁 742-762，即此箱；箱內文物多於同治年間取去。

190 此櫃於光緒年間已移至建福宮靜怡軒，詳《故宮博物院藏清宮陳設檔案》，冊 33，光緒二年〈靜怡軒百式件下〉，頁 617-620。

191 此櫃於光緒年間已移至建福宮靜怡軒，詳《故宮博物院藏清宮陳設檔案》，冊 33，光緒二年〈靜怡軒百式件下〉，頁 620-669。

192 此格於光緒年間已移至建福宮區，詳《故宮博物院藏清宮陳設檔案》，冊 37，光緒二年〈敬勝齋碧琳館三友軒百式件〉，頁 415-430。

193 此桌於光緒年間已移至建福宮區，詳《故宮博物院藏清宮陳設檔案》，冊 37，光緒二年〈敬勝

序號	品名	紀錄時間/檔名	冊數/頁碼
153	王炳畫春山觀瀑一卷	同前	22 / 757
154	徐揚畫草蟲一卷		22 / 757
155	金廷標畫人物一卷		22 / 757
156	陸遵書畫歲寒三友一卷		22 / 758
157	棕竹股周鯤畫扇十柄 蔣溥字二柄 張若澄字二柄 梁詩正字一柄 汪由敦字二柄 莊有恭字二柄 嵇璜字一柄		22 / 758
158	董誥畫花卉一件	道光十八年 / 景福宮百什件冊檔	26 / 193
159	李秉德畫洋菊一冊	道光十八年 / 景福宮百什件冊檔	26 / 197
160	楊大章四時漁樂一冊	道光十八年 / 景福宮百什件冊檔	26 / 221
161	方琮雲壑飛泉一卷	道光十八年 / 景福宮百什件冊檔	26 / 222
162	袁瑛四時山水一冊	道光十八年 / 景福宮百什件冊檔	26 / 222
163	賈全柳橋策蹇一卷	道光十八年 / 景福宮百什件冊檔	26 / 222
164	錢維城畫花卉一冊	道光十八年 / 景福宮百什件冊檔	26 / 232
165	弘曄畫溪山致爽一冊		26 / 233
166	弘曄畫林軸含輝一冊		26 / 233
167	沈映輝（按：應為「暉」）畫一冊	道光十八年 / 景福宮百什件冊檔	26 / 238
168	沈映輝（按：應為「暉」）畫山水一卷	道光十八年 / 景福宮百什件冊檔	26 / 245
169	董誥畫花卉一卷	道光十八年 / 景福宮百什件冊檔	26 / 256
170	李秉德畫歲寒手卷一卷	道光十八年 / 景福宮百什件冊檔	26 / 275

序號	品名	紀錄時間/檔名	冊數/頁碼
171	弘曄畫山水一冊	道光十八年 / 景福宮百什件冊檔	26 / 285
172	錢汝誠手卷一卷	道光十八年 / 景福宮百什件冊檔	26 / 297
173	徐揚（按：應為「楊」）畫杜甫詩意圖	道光十八年 / 景福宮百什件冊檔	26 / 312
174	陸遵書畫山水二冊	道光十八年 / 景福宮百什件冊檔	26 / 314
175	趙雍畫山水一卷		26 / 314
176	錢維城畫花卉一冊		26 / 315
177	董邦達畫山水一冊		26 / 315
178	徐揚（按：應為「楊」）畫人物一冊	道光十八年 / 景福宮百什件冊檔	26 / 318
179	賈全溪山塔影一件	道光十八年 / 景福宮百什件冊檔	26 / 327
180	方琮秋林獨步一軸	道光十八年 / 景福宮百什件冊檔	26 / 327
181	弘曄畫山水二冊		26 / 327
182	楊大章畫花卉一冊		26 / 332
183	胡桂畫山水一冊	道光十八年 / 景福宮百什件冊檔	26 / 332
184	董誥畫山水一卷	道光十八年 / 景福宮百什件冊檔	26 / 332
185	秀綯來一冊		26 / 333
186	丹壑澄暉一冊		26 / 334
187	方琮畫春景山水一卷		26 / 337
188	楊大章畫山水一卷	道光十八年 / 景福宮百什件冊檔	26 / 340
189	錢維城畫山水一套二冊	嘉慶七年十一月 / 靜怡軒四美具百式件 ¹⁹⁴	33 / 76
190	方琮畫山水一冊	嘉慶七年十一月 / 靜怡軒四美具百式件	33 / 84

齋碧琳館三友軒百式件》，頁 430-436。

194 表二-189 至 248 所載，同《故宮博物院藏清宮陳設檔案》，冊 33，光緒二年〈靜怡軒百式件下〉，頁 731-828，

序號	品名	紀錄時間/檔名	冊數/頁碼
191	王炳山水一軸	嘉慶七年十一月 / 靜怡軒四美具百式件	33 / 86
192	錢維城畫花卉一冊	嘉慶七年十一月 / 靜怡軒四美具百式件	33 / 88
193	王炳畫山水一冊		33 / 90
194	慎郡王畫山水一卷	嘉慶七年十一月 / 靜怡軒四美具百式件	33 / 94
195	丁觀鵬伯雅撫琴圖一卷		33 / 94
196	張若靄摹唐寅折枝牡丹一卷	嘉慶七年十一月 / 靜怡軒四美具百式件	33 / 95
197	徐揚(按:應為「楊」)花卉一冊		33 / 96
198	丁觀鵬摹李公麟醉僧圖一卷	嘉慶七年十一月 / 靜怡軒四美具百式件	33 / 98
199	董邦達山水一冊	嘉慶七年十一月 / 靜怡軒四美具百式件	33 / 99
200	姚文翰畫漁樂圖一冊		33 / 101
201	御筆梅竹雙清一冊	嘉慶七年十一月 / 靜怡軒四美具百式件	33 / 107
202	慎郡王畫山水一卷		33 / 107
203	方琮山水一卷		33 / 108
204	李秉德花卉草蟲一卷		33 / 108
205	金廷標畫嵐林清勝一卷		33 / 109
206	沈映暉畫山水一冊		33 / 110
207	梁詩正書畫禪室筆意一冊		嘉慶七年十一月 / 靜怡軒四美具百式件
208	丁觀鵬畫落神圖一卷	嘉慶七年十一月 / 靜怡軒四美具百式件	33 / 113
209	錢維城畫花卉一冊		33 / 114
210	徐揚(按:應為「楊」)畫人物一冊	嘉慶七年十一月 / 靜怡軒四美具百式件	33 / 116
211	金廷標畫花卉一冊	嘉慶七年十一月 / 靜怡軒四美具百式件	33 / 120
212	董邦達畫山水一冊	嘉慶七年十一月 / 靜怡軒四美具百式件	33 / 124

序號	品名	紀錄時間/檔名	冊數/頁碼
213	方琮山水一冊	嘉慶七年十一月 / 靜怡軒四美具百式件	33 / 126
214	丁觀鵬畫爛柯仙蹟一卷		33 / 128
215	鄒一桂百□圖一卷		33 / 128
216	金廷標山水一冊	嘉慶七年十一月 / 靜怡軒四美具百式件	33 / 129
217	王炳畫山水一卷		33 / 131
218	方琮溪山晴翠一卷		33 / 131
219	方琮畫四時山水一套計四冊		33 / 132
220	陸遵書山水一冊	嘉慶七年十一月 / 靜怡軒四美具百式件	33 / 135
221	錢維城畫山水一冊		33 / 136
222	李秉德畫花卉一卷	嘉慶七年十一月 / 靜怡軒四美具百式件	33 / 141
223	沈映暉畫山水一卷		33 / 141
224	慎郡王山水一卷		33 / 141
225	李秉德菊花一卷		33 / 141
226	徐揚(按:應為「楊」)瑞雪圖一卷		33 / 142
227	徐揚(按:應為「楊」)畫竹石一軸		33 / 143
228	董邦達畫山水一軸		33 / 143
229	董邦達松風竹韻圖一軸 玉軸頭	嘉慶七年十一月 / 靜怡軒四美具百式件	33 / 143
230	董邦達萬橫香雪圖一軸 玉軸頭		33 / 143
231	董邦達倣巨然小景一冊		33 / 144
232	方琮秋巖觀瀑一卷	嘉慶七年十一月 / 靜怡軒四美具百式件	33 / 147
233	徐揚(按:應為「楊」)花卉一冊		33 / 147
234	御筆梅蘭一套計二冊 內盛青玉斧珮二件	嘉慶七年十一月 / 靜怡軒四美具百式件	33 / 151
235	張宗蒼漁村圖一卷	嘉慶七年十一月 / 靜怡軒四美具百式件	33 / 156
236	董邦達畫山水一冊	嘉慶七年十一月 / 靜怡軒四美具百式件	33 / 157
237	錢維城畫海棠一卷		33 / 158

序號	品名	紀錄時間/檔名	冊數/頁碼
238	棕竹股金面于敏中書無名畫小扇一柄	嘉慶七年十一月/靜怡軒四美具百式件	33 / 161
239	徐揚(按:應為「楊」)畫柳村放牧一卷		33 / 162
240	金廷標畫人物一冊		33 / 165
241	南岳圖一卷		33 / 166
242	楊大章畫花卉一冊	嘉慶七年十一月/靜怡軒四美具百式件	33 / 167
243	董邦達畫山水一冊	嘉慶七年十一月/靜怡軒四美具百式件	33 / 172
244	楊大章畫梅蘭竹菊一套計四冊		33 / 172
245	唐岱秋山紅樹一軸珊瑚軸頭	嘉慶七年十一月/靜怡軒四美具百式件	33 / 174
246	御筆墨梅一卷	嘉慶七年十一月/靜怡軒四美具百式件	33 / 181
247	董邦達畫山水一卷		33 / 181
248	錢維城畫山水一卷		33 / 182
249	董邦達畫林嵐清勝一卷	嘉慶七年十一月/靜怡軒雕博古紫檀木匣百式件 ¹⁹⁵	33 / 206
250	御製燕山八景一冊于敏忠字		33 / 207
251	御製豐候寫生詩圖二冊勵宗萬字		33 / 208
252	慎郡王羣峯秋霽手卷一卷	嘉慶七年十一月/靜怡軒雕博古紫檀木匣百式件	33 / 210
253	春山雨霽圖一卷		33 / 210
254	慎郡王山水冊頁一冊		33 / 210

序號	品名	紀錄時間/檔名	冊數/頁碼
255	唐岱畫張照書黃庭經象牙股金面扇一柄	嘉慶七年十一月/靜怡軒清玩閣百式件 ¹⁹⁶	33 / 224
256	張若靄畫花卉一冊	嘉慶七年十一月/靜怡軒清玩閣百式件	33 / 240
257	御筆仿米友仁山水一軸下有玉軸頭	嘉慶七年十一月/靜怡軒清玩閣百式件	33 / 249
258	董邦達畫山水一冊	嘉慶七年十一月/延春閣北門嵌玉五塊罩蓋匣百式件 ¹⁹⁷	35 / 320
259	小扇六柄竹股三紫檀木股一烏木股一于敏中字錢維城畫		35 / 321
260	御筆書畫合璧一冊	嘉慶七年十一月/碧琳館樓上洋漆匣百式件 ¹⁹⁸	35 / 566
261	錢維城繪溪村晚靄一卷		35 / 566
262	張宗蒼繪秋山平遠一卷		35 / 566
263	董邦達繪月林清影一卷		35 / 567
264	董邦達山水一冊		36 / 625
265	楊大章畫花卉一冊	嘉慶七年十一月/敬勝齋瓊瑤數百式件 ¹⁹⁹	36 / 626
266	趙孟頫四馬圖真蹟一卷		36 / 630
267	唐岱山水一冊		36 / 631
268	張為邦劉統勳書畫合璧扇一柄	嘉慶七年十一月/敬勝齋瓊瑤數百式件	36 / 646
269	郎世寧吳應枚書畫合璧扇一柄		36 / 647
270	唐岱趙大康書畫合璧扇一柄		36 / 647

195 表二-249至254與《故宮博物院藏清宮陳設檔案》，冊33，光緒二年〈靜怡軒清玩閣百式件〉，頁710-714，記載內容相同，不贅錄。

196 表二-255至257與《故宮博物院藏清宮陳設檔案》，冊33，光緒二年〈靜怡軒清玩閣百式件〉，頁672-710，記載內容相同，不贅錄。

197 《故宮博物院藏清宮陳設檔案》，冊36，光緒二年〈延春閣百式件儀器〉，頁392-397，與此匣記載內容相同，不贅錄。

198 《故宮博物院藏清宮陳設檔案》，冊37，光緒二年〈敬勝齋碧琳館三友軒百式件〉，頁406-409，與此匣記載內容相同，不贅錄。

199 表二-275至290與《故宮博物院藏清宮陳設檔案》，冊37，光緒二年〈敬勝齋碧琳館三友軒百式件〉，頁458-498，記載內容相同，不贅錄。

序號	品名	紀錄時間/檔名	冊數/頁碼
271	丁觀鵬王峻書畫合璧扇一柄	同前	36 / 647
272	丁觀鵬太平春市圖一卷	嘉慶七年十一月 / 敬勝齋瓊瑤數百式件	36 / 651
273	梁詩正對題金昆白描人物一冊	嘉慶七年十一月 / 敬勝齋瓊瑤數百式件	36 / 658
274	梁詩正對題唐岱山水一冊		36 / 658
275	胡桂畫山水一冊	嘉慶七年十一月 / 敬勝齋瓊瑤數百式件	36 / 660
276	張若靄臨宋人院本一冊		36 / 663
277	張若靄花卉一冊		36 / 664
278	唐岱山水一冊		36 / 664
279	董邦達山水一冊		36 / 665
280	董誥畫山水一冊		嘉慶七年十一月 / 敬勝齋嵌玉罩匣百式件 ²⁰⁰
281	袁英(按:應為「瑛」)山水一冊	嘉慶七年十一月 / 敬勝齋洋漆箱百式件 ²⁰¹	36 / 708
282	御製賦得野經尋梅見小春詩王啓緒字山水手卷一卷		36 / 711
283	御製詩湖山春曉王啓緒字山水手卷一卷		36 / 711
284	御筆梅花一軸		36 / 713
285	御筆蘭花一軸		36 / 713
286	御筆蒼松一軸		36 / 713
287	御筆墨竹一軸		36 / 713
288	鄒一桂畫花卉冊頁一冊		36 / 715
289	杜元枝飲中八仙手卷一卷		36 / 717

序號	品名	紀錄時間/檔名	冊數/頁碼
290	董邦達畫山水冊頁一冊	同前	36 / 717
291	錢維城畫山水冊頁一冊		36 / 717
292	袁英(按:應為「瑛」)畫山水一卷		36 / 719
293	沈映暉畫山水一卷		36 / 719
294	方琮畫山水小手卷一卷	嘉慶七年十一月 / 萃珍筭百式件 ²⁰²	37 / 10
295	錢維城畫山水一軸		37 / 17
296	金德瑛書畫品一軸		37 / 17
297	袁瑛畫水閣荷風一卷		37 / 17
298	董邦達畫山水冊頁一冊		37 / 19
299	袁瑛春江帆影一卷		37 / 22
300	袁瑛雪山行旅一卷		37 / 22
301	董邦達山水小冊頁一冊		37 / 25
302	錢維城山水小冊頁一冊		37 / 26
303	御題周鯤山水一冊		37 / 26
304	袁瑛秋山紅樹一卷		37 / 29
305	顧煥畫山水小手卷一卷		37 / 29
306	畫聲春盞冊頁一冊		37 / 30
307	竹股子畫小扇十柄勵宗萬字畫摺破		37 / 32
308	董邦達山水小冊頁一冊		37 / 32
309	王炳畫山水小冊頁一冊		37 / 32
310	董邦達秋樹江村手卷一卷		37 / 33
311	鄒一桂畫冊頁一冊	37 / 34	

200 《故宮博物院藏清宮陳設檔案》，冊 37，光緒二年〈敬勝齋百式件〉，頁 438-443，與此匣記載內容相同，不贅錄。

201 《故宮博物院藏清宮陳設檔案》，冊 37，光緒二年〈敬勝齋百式件〉，頁 446-458，與此箱記載內容相同，不贅錄。

202 《故宮博物院藏清宮陳設檔案》，冊 37，光緒二年〈敬勝齋百式件〉，頁 533-556，與此箱記載內容相同，不贅錄。

序號	品名	紀錄時間/檔名	冊數/頁碼	序號	品名	紀錄時間/檔名	冊數/頁碼
312	徐楊畫山水冊頁一冊	同前	37 / 34	317	蔣懋德畫山水手卷一卷(蟲喫)	同前	38 / 855
313	戴衢亨畫山水冊頁一冊(蟲喫)	宣統十三年七月 / 百什件陳設等帳	38 / 854	318	馮寧畫蛭蝶手卷一卷(蟲喫)		38 / 855
314	黃均畫山水手卷一卷(蟲喫)		38 / 855	319	張舒畫花籃手卷一卷(蟲喫)		38 / 855
315	沈煥畫茶梅手卷一卷(蟲喫)		38 / 855	320	黃鉞畫山水冊頁一冊(蟲喫)		38 / 855
316	程琳觀泉圖手卷一卷(蟲喫)		38 / 855	321	紅木套紅木殼面畫花繪(應為「卉」)冊頁一冊		宣統十三年七月 / 百什件陳設等帳

表三 院藏百什件貯畫及《陳設檔》存目畫類繪製件數與作者統整

類別	繪製件數 / 繪者
山水	1件 / 丁觀鵬、文徵明、李秉德、米友仁、余省、馬遠、彭元瑞、程琳、黃均、趙雍、趙鼎、顧煥(共12人) ; 2件 / 文伯仁、李世倬、金廷標、張鵬翀、黃鉞、楊大章、賈全、鄒一桂、戴衢亨、關槐(共10人) ; 3件 / 永瑤、張宗蒼、陸遵書、馮祥、蔣懋德、勵宗萬(共6人) ; 4件 / 沈煥、周鯤(共2人) ; 5件 / 張若澄(共1人) ; 6件 / 沈映暉、徐楊(共2人) ; 7件 / 弘旻(共1人) ; 8件 / 高宗、王炳(共2人) ; 9件 / 胡桂(共1人) ; 11件 / 慎郡王(共1人) ; 12件 / 袁瑛(共1人) ; 14件 / 董誥、唐岱(共2人) ; 16件 / 方琮(共1人) ; 19件 / 作者不詳 ; 22件 / 錢維城(共1人) ; 40件 / 董邦達(共1人)。
	小計：共 255 件
花卉	1件 / 仇英、朱憲章、沈振麟、沈慶蘭、易祖棣、宣宗、綿德、張舒、陸遵書、馮寧、黃念、蔣溥、蔣樞(共13人) ; 2件 / 沈煥(共1人) ; 4件 / 徐楊、張若靄、關槐(共3人) ; 6件 / 錢維城、作者不詳(共2人) ; 7件 / 鄒一桂(共1人) ; 8件 / 董誥(共1人) ; 10件 / 李秉德、汪承霈(共2人) ; 14件 / 楊大章(共1人) ; 20件 / 高宗(共1人)。
	小計：共 108 件
人物	1件 / 杜元枝、金昆、沈源、姚文翰、張若靄、馮寧、蔣懋德(共7人) ; 2件 / 李世倬、徐楊、作者不詳(共3人) ; 6件 / 金廷標(共1人) ; 7件 / 丁觀鵬(共1人)。
	小計：共 26 件
歲朝	1件 / 王際華、董誥、汪承霈(共3人) ; 3件 / 作者不詳。
	小計：共 6 件
其他	墨拓：1件 / 作者不詳(共1人) ; 馬圖：1件 / 趙孟頫(共1人) ; 西洋畫：1件 / 作者不詳(共1人) ; 界畫：2件 / 劉九德、羅福(共2人) 合筆或集冊：共 3 件。
	小計：共 8 件
不詳	1件 / 丁觀鵬、王原祁、沈映暉、周鯤、金德瑛、郎世寧、張為邦、張若澄、楊大章、蔣溥、錢汝誠、錢維城、關槐、高宗(共14人) ; 2件 / 徐楊、張若靄、鄒一桂、勵宗萬(共4人) ; 3件 / 董邦達、董誥、作者不詳(共3人) ; 5件 / 唐岱(共1人)。
	小計：共 36 件
總計：共 439 件	

引用書目

傳統文獻

- (周) 荀況，《荀子》，收入《景印文淵閣四庫全書》，冊 695，臺北：臺灣商務印書館，1986，據國立故宮博物院藏清乾隆四十七年文淵閣本影印。
- (唐) 杜甫，《杜甫全集》，臺北：河洛文庫，1975。
- (明) 文震亨，《長物志》，收入《景印文淵閣四庫全書》，冊 872，臺北：臺灣商務印書館，1986，據國立故宮博物院藏清乾隆四十七年文淵閣本影印。
- (明) 高濂，《遵生八牋》，收入《景印文淵閣四庫全書》，冊 871，臺北：臺灣商務印書館，1986，據國立故宮博物院藏清乾隆四十七年文淵閣本影印。
- (清) 于敏中，《日下舊聞考》，收入《景印文淵閣四庫全書》，冊 498，臺北：臺灣商務印書館，1986，據國立故宮博物院藏清乾隆四十七年文淵閣本影印。
- (清) 阮元，《石渠隨筆》，收入《續修四庫全書》，冊 1081，上海：上海古籍出版社，1995，據南京圖書館藏阮亨揚州珠湖草堂刻本影印。
- (清) 和珅，《大清一統志》，收入《景印文淵閣四庫全書》，冊 476，臺北：臺灣商務印書館，1986，據國立故宮博物院藏清乾隆四十七年文淵閣本影印。
- (清) 高宗，《御製詩初集》，收入《清高宗御製詩文全集》，冊 2，臺北：國立故宮博物院，1976，據國立故宮博物院藏武英殿本影印。
- (清) 高宗，《御製詩二集》，收入《清高宗御製詩文全集》，冊 4，臺北：國立故宮博物院，1976，據國立故宮博物院藏武英殿本影印。
- (清) 張庚，《國朝畫徵續錄》，收入中國書畫研究資料社編，《畫史叢書》，冊 3，臺北：文史哲出版社，1984。
- (清) 鄒一桂，《小山畫譜》，收入《景印文淵閣四庫全書》，冊 838，臺北：臺灣商務印書館，1986，據國立故宮博物院藏清乾隆四十七年文淵閣本影印。
- (清) 潘衍桐，《兩浙輶軒續錄》，收入《續修四庫全書》，冊 1685，據清光緒十七年浙江書局刻本影印。
- (清) 蔣溥等奉敕撰，《欽定盤山志》，收入杜潔祥編，《中國佛寺史彙刊》，冊 26，臺北：明文書局，1980，據清四庫全書鈔本影印。
- 中國第一歷史檔案館、香港中文大學文物館合編，《清宮內務府造辦處檔案總匯》，北京：人民出版社，2005。
- 北京故宮博物院編，《故宮博物院藏清宮陳設檔案》，北京：故宮出版社，2013。
- 清史稿校註編纂小組編纂，《清史稿》，新店：國史館，1986-1992。
- 清室善後委員會編，《故宮物品點查報告》，北京：線裝書局，2004。

- (清)張照等奉敕編，《石渠寶笈》，收入《欽定四庫全書》，浙江大學圖書館藏影本，《中國哲學書電子化計畫》<https://ctext.org/library.pl?if=gb&file=61730&page=172#%E4%B9%9D%E9%BE%8D%E5%9C%96>，檢索日期：2021年10月4日。
- (清)胡敬，《國朝院畫錄》，上海：中國書畫保存會，1924，民國十三年上海中國書畫保存會據胡氏原刊本影印，《台灣華文電子書庫》，<https://taiwanebook.ncl.edu.tw/zh-tw/book/NCCULIB-9900008930/reader>，檢索日期：2021年10月4日。
- 《清宮頤和園檔案》，《觀箴·雲簡檔案查詢系統》，https://da.yunjianart.com/w/index?bookSeriesId=seri7ec7fb3c81ac_0，檢索日期：2021年12月27日。

近代論著

- 王琥，〈入妙清娛·兩朝知遇——董誥和他的奉敕繪畫藝術〉，《收藏》，2013年9期，頁48-53。
- 王靜靈，〈《小中現大冊》作者問題芻議〉，《故宮文物月刊》，291期，2007年6月，頁72-87。
- 王靜靈，〈建立典範：王時敏與《小中現大冊》〉，《國立臺灣大學美術史研究集刊》，24期，2008年3月，頁175-258。
- 王耀庭，〈乾隆的宮廷畫師金廷標〉，《故宮文物月刊》，127期，1993年10月，頁44-57。
- 史偉成，〈乾隆與張宗蒼（1686-1756）——以《畫山水》為中心〉，《議藝份子》，26期，2016年，頁23-44。
- 石守謙，〈以筆墨合天地：對十八世紀中國山水畫的一個新理解〉，《國立臺灣大學美術史研究集刊》，26期，2009年3月，頁1-36。
- 石守謙，〈勝景的化身——瀟湘八景山水與東亞的風景觀看〉，收入氏著，《移動的桃花源》，臺北：允晨文化，2012，頁91-188。
- 朱萬章，〈董邦達與《石渠寶笈》〉，《美術研究》，2019年5月，頁53-59。
- 似熹，〈袖珍型的耕織圖——兼談我國昔日農耕方式〉，《故宮文物月刊》，13期，1984年4月，頁11-17。
- 余佩瑾，〈品味與意圖——清乾隆「集瓊藻」多寶格初探〉，《故宮文物月刊》，294期，2007年9月，頁16-27。
- 余佩瑾編，《品牌的故事：乾隆皇帝的文物收藏與包裝藝術》，臺北：國立故宮博物院，2017。
- 余佩瑾主編，《皇帝的多寶格》，臺北：國立故宮博物院，2020。
- 吳佳燕，〈董邦達與乾隆朝巡幸地景畫——以盤山圖繪為中心的研究〉，臺北：國立臺灣師範大學碩士論文，2015。

- 李鴻斌，〈燕山八景起始考〉，《北京聯合大學學報》，16卷1期，2002年3月，頁97-100。
- 林莉娜，〈藝術的宣教使者——郎世寧在清宮的創作活動及其藝術成就〉，收入何傳馨編，《神筆丹青——郎世寧來華三百年特展》，臺北：國立故宮博物院，2015，頁337-355。
- 林煥盛，〈丁觀鵬的摹古繪畫與乾隆院畫新風格〉，《故宮學術季刊》，34卷2期，2016年冬季，頁165-205。
- 邱士華，〈行篋隨行：由乾隆皇帝南巡時的書畫鑑藏談起〉，《故宮學術季刊》，32卷4期，2015年夏季，頁91-142。
- 邱士華，〈獻繪徵祥瑞·披圖存治功：嘉慶朝宮廷繪畫新象〉，收入馮明珠編，《嘉慶君遊臺灣——清仁宗文物特展》，臺北：國立故宮博物院，2016，頁438-447。
- 邱馨賢，〈為花傳神韻——惲壽平的沒骨花卉〉，《故宮文物月刊》，337期，2011年4月，頁58-67。
- 侯怡利，〈「寓意於物」的嘉慶御筆書蹟——以國立故宮博物院藏品為例〉，收入馮明珠編，《嘉慶君遊臺灣——清仁宗文物特展》，臺北：國立故宮博物院，2016。
- 侯怡利，〈匣中的秘密花園——談乾隆時期冊匣類文物包裝〉，《故宮文物月刊》，396期，2016年3月，頁98-102。
- 侯怡利，〈談國立故宮博物院之百什件收藏——以乾隆八年（1743）重裝百什件為例〉，《故宮學術季刊》，36卷2期，2019年10月，頁45-114。
- 姜又文，〈鄒一桂（1686-1772）《十香圖》卷研究〉，《議藝份子》，10期，2008年3月，頁9-32。
- 施靜菲，〈也是舶來品：清宮中的花式鑷床〉，《國立臺灣大學美術史研究集刊》，32期，2012年3月，頁171-238。
- 徐卉風，〈西湖行宮及其八景〉，《紫禁城》，2014年1期，頁100-104。
- 殷春敏，〈西湖行宮圖〉，《地圖》，2003年4期，頁60-61。
- 張高評，〈白戰體與宋詩之創意造語：禁體物詠雪詩及其因難見巧〉，《中國文化研究所學報》，49期，2009年，頁173-212。
- 張湘雯，〈含英咀華——院藏清宮珍玩多寶格中的玻璃文物〉，《故宮文物月刊》，422期，2018年5月，頁60-79。
- 張震，〈董邦達《四美具合幅圖》的創作、陳設及其意涵〉，《故宮博物院院刊》，2012年3期，頁62-76。
- 張臨生，〈吉范流輝〉，《故宮文物月刊》，30期，1985年9月，頁4-12。
- 張麗端，〈收藏趣味·遊戲空間——關於多寶格〉，《故宮文物月刊》，263期，2005年2月，頁26-39。
- 郭果六，〈雪浪石的故事〉，《故宮文物月刊》，261期，2004年12月，頁104-111。

- 陳廷岳，〈試探乾隆初期百什件中「御製」作品的製作、配裝與內容〉，《議藝份子》，35期，2020年10月，頁17-35。
- 陳國棟，〈寂寞的皇叔：慎郡王允禧（1711-1758）〉，《故宮學術季刊》，33卷1期，2015年秋季，頁367-397。
- 陳葆真，〈康熙和乾隆二帝的南巡及其對江南名勝和園林的繪製與仿建〉，《故宮學術季刊》，32卷3期，2015年春季，頁1-62。
- 陳慧霞，〈清宮舊藏日本蒔繪的若干問題——以國立故宮博物院藏品為中心〉，《故宮學術季刊》，20卷4期，2003年夏季，頁191-223。
- 傅申，〈重建一座消失的乾隆「靜寄山莊」〉，行政院國家科學委員會專題研究計畫成果報告，2005年。收入《宮廷繪畫研討會論文集》，北京：故宮博物院，2001，頁1-42。
- 傅申，〈乾隆皇帝《御筆盤山圖》與唐岱〉，《國立臺灣大學美術史研究集刊》，28期，2010年3月，頁83-105。
- 單國強，〈「四王」畫派與「院體」山水〉，收入朵雲編輯部編，《清初「四王」畫派研究論文集》，上海：上海書畫出版社，1993，頁347-364。
- 嵇若昕，〈多寶格的娘家〉，《故宮文物月刊》，23期，1985年2月，頁104-108。
- 嵇若昕，〈故宮文物的ID〉，《故宮文物月刊》，272期，2005年11月，頁80-91。
- 嵇若昕，〈上下五千年·東西十萬里——清宮中的百什件〉，《故宮文物月刊》，294期，2007年9月，頁4-15。
- 嵇若昕，〈清內廷陳設檔冊中的乾隆朝竹絲纏枝番蓮多寶格圓盒〉，《故宮文物月刊》，367期，2013年10月，頁26-35。
- 嵇若昕，〈記明代初期朱檀墓中的文房用具〉，《故宮文物月刊》，416期，2017年11月，頁70-81。
- 嵇若昕，〈檔案與文物：竹絲纏枝番蓮多寶格圓盒〉，《美成在久》，2020年5期，頁42-52。
- 馮明珠編，《乾隆皇帝的文化大業》，臺北：國立故宮博物院，2002。
- 馮明珠，〈玉皇案吏王者師——論介乾隆皇帝的文化顧問〉，收入馮明珠編，《乾隆皇帝的文化大業》，臺北：國立故宮博物院，2002，頁241-258。
- 馮明珠編，《嘉慶君遊臺灣——清仁宗文物特展》，臺北：國立故宮博物院，2016。
- 楊伯達，〈清代畫院觀〉，收入氏著，《清代院畫》，北京：紫禁城出版社，1993，頁7-35。
- 楊伯達，〈清乾隆朝畫院沿革〉，收入氏著，《清代院畫》，北京：紫禁城出版社，1993，頁36-57。
- 楊伯達，〈清代康、雍、乾院畫藝術〉，收入氏著，《清代院畫》，北京：紫禁城出版社，1993，頁58-83。
- 楊伯達，〈清乾隆朝塞北題材院畫初探〉，收入氏著，《清代院畫》，北京：紫禁城出版社，1993，頁84-92。

- 端木泓，〈圓明園新證——長春園舊園考〉，《故宮博物院院刊》，2005年5期，頁246-292。
- 蔡玫芬，〈皇帝的玩具箱〉，《故宮文物月刊》，13期，1984年4月，頁4-7。
- 鄧淑蘋，〈多寶格中的玉器〉，《故宮文物月刊》，12期，1984年3月，頁23-31。
- 鄧淑蘋，《乾隆皇帝的智與味——御製詩中的帝王古玉觀》，臺北：國立故宮博物院，2019。
- 蕭燕翼編，《故宮博物院藏文物珍品全集·冊12·四王吳惲繪畫》，香港：商務印書館，1996。
- 賴依縵等，《集瓊藻：院藏珍玩精華展導覽手冊》，臺北：國立故宮博物院，2014。
- 賴毓芝，〈從康熙的算學到奧地利安布列斯堡收藏的一些思考〉，《故宮文物月刊》，276期，2006年3月，頁106-118。
- 聶崇正，〈清代宮廷繪畫機構、制度及畫家〉，收入氏著，《宮廷藝術的光輝——清代宮廷繪畫論叢》，臺北：東大圖書，1996，頁1-28。
- 聶崇正，〈談清代「臣字款」繪畫〉，收入氏著，《宮廷藝術的光輝——清代宮廷繪畫論叢》，臺北：東大圖書，1996，頁29-35。
- 聶崇正，〈清代前期的詞臣畫〉，收入氏著，《宮廷藝術的光輝——清代宮廷繪畫論叢》，臺北：東大圖書，1996，頁37-42。
- 聶崇正編，《故宮博物院藏文物珍品全集·冊14·清代宮廷繪畫》，香港：商務印書館，1996。
- 小笠原小枝，〈明代の染織〉，收入世界美術大全集東洋編編輯委員會編，《世界美術大全集東洋編·8·明代》，東京：小學館，1997，頁287-292。
- 石守謙，〈元時代文人畫の正統的譜系〉，收入大和文華館編，《元時代の繪畫：モンゴル世界帝國の一世紀》，奈良：大和文華館，1998，頁7-16。
- Barnhart, Richard M. *Peach Blossom Spring: Gardens and Flowers in Chinese Paintings*. New York: The Metropolitan Museum of Art, 1983.
- Ch'eng, She. "The Painting Academy of the Qianlong Period: A Study in Relation to the Taipei National Palace Museum Collection." In *The Elegant Brush: Chinese Painting Under the Qianlong Emperor: 1735-1795*, edited by Ju-hsi Chou and Claudia Brown, 318-359. Phoenix: Phoenix Art Museum, 1985.
- Cheng, She. "An Overview of Stylistic Development in the Qianlong Painting Academy." In *Chinese Painting Under the Qianlong Emperor: the Symposium Paper in Two Volumes*, vol. 1, edited by Ju-his Chou and Claudia Brown, 74-90. Tempe: Art History Factory, Arizonastate University, 1991.
- Chou, Ju-his. "Tangdai: A Biographical Sketch." In *Chinese Painting Under the Qianlong Emperor: the Symposium Paper in Two Volumes*, vol. 1, edited by Ju-his Chou and Claudia Brown, 132-140. Tempe: Art History Factory, Arizonastate University, 1991.

- Kahn, Harold L. "A Matter of Taste: The Monumental and Exotic in the Qianlong Reign." In *The Elegant Brush: Chinese Painting Under the Qianlong Emperor 1735-1795*, edited by Ju-hsi Chou and Claudia Brown, 288-302. Phoenix: Phoenix Art Museum, 1985.
- Liscomb, Kathlyn. "The Eight Views of Beijing: Politics in Literati Art," *Artibus Asiae*, vol. 49, No.1/2 (1988-1989): 127-152.
- Liu, Cary Y. "Archive of Power: The Qing Dynasty Imperial Garden-Palace at Rehe," 《國立臺灣大學美術史研究集刊》, 28 期, 2010 年 3 月, 頁 43-82。
- Murck, Alfreda. *Poetry and Painting in Song China-The Subtle Art of Dissent*. Mass.: Harvard University Asia Center, 2000.
- Rawski, Evelyn S.. "The 'Prosperous Age': China in the Kangxi, Yongzheng and Qianlong Reigns." In *China: The Three Emperors, 1662-1795*, edited by Evelyn S. Rawski and Jessica Rawson, 22-40. London: Royal Academy of Arts, 2005.
- Yu, Hui-Chun. "The Intersection of Past and Present: The Qianlong Emperor and His Ancient Bronzes." PhD diss., Princeton University, 2007.

圖版出處

- 圖 1 清，勵宗萬，〈玉韞山輝〉圖及同儲玉器之外盒，國立故宮博物院藏。
- 圖 2 清，勵宗萬，〈玉韞山輝〉，紙本水墨，國立故宮博物院藏。
- 圖 3 明，仇英，〈畫蠟梅水仙〉，紙本設色，國立故宮博物院藏。
- 圖 4 傳宋，〈縵絲人物〉，國立故宮博物院藏。
- 圖 5 清，〈花卉冊〉，共十二開，第一開，紙本設色，國立故宮博物院藏。
- 圖 6 清，〈花卉冊〉，共八開，第一開，紙本設色，國立故宮博物院藏。
- 圖 7 清，〈山水冊〉，共十二開，紙本設色，國立故宮博物院藏。
- 圖 8 清，十八世紀，山水蒔繪櫥一對、嵌玉石博古圖八方盒，國立故宮博物院藏。
- 圖 9 清，〈籀斯秘寶〉，紙本設色，國立故宮博物院藏。
- 圖 10 清，1774 年，董邦達，〈山水冊頁〉，紙本設色國立故宮博物院藏。
- 圖 11 清，董誥，〈畫青綠山水〉，紙本設色，國立故宮博物院藏。
- 圖 12 清，董誥，〈畫山水〉，紙本設色，國立故宮博物院藏。
- 圖 13 清，錢維城，〈仿元人山水〉，紙本水墨，國立故宮博物院藏。
- 圖 14 清，董邦達，〈仿明人山水〉，紙本水墨，國立故宮博物院藏。
- 圖 15 清，方琮，〈畫山水卷〉，紙本水墨，國立故宮博物院藏。
- 圖 16 清，楊大章，〈畫春花八種〉，紙本設色，國立故宮博物院藏。
- 圖 17 清，楊大章，〈畫花卉卷〉，紙本設色，國立故宮博物院藏。
- 圖 18 清，1758 年，高宗，〈御筆寫生〉，紙本水墨，國立故宮博物院藏。
- 圖 19 清，1737 年，唐岱，〈畫太行秋色〉，絹本設色，國立故宮博物院藏。
- 圖 20 清，唐岱，〈畫山水〉，絹本設色，國立故宮博物院藏。
- 圖 21 清，紫檀嵌彩瓷博古圖小櫃，國立故宮博物院藏。
- 圖 22 a. 清，允禧，〈林泉清賞冊〉，封面，國立故宮博物院藏。b. 清，允禧，〈林泉清賞冊〉，第十一開，紙本設色，國立故宮博物院藏。
- 圖 23 清，允禧，〈蜀山行旅圖〉，紙本水墨，國立故宮博物院藏。
- 圖 24 清，允禧，〈畫山水卷〉，紙本水墨，國立故宮博物院藏。
- 圖 25 清，董誥，〈山水冊〉，第八開，紙本水墨，國立故宮博物院藏。
- 圖 26 清，汪由敦書，錢維城畫，〈高宗御製桃花寺八景詩冊〉，第二開，紙本水墨，國立故宮博物院藏。
- 圖 27 清，汪由敦，〈書王炳畫御製惠山圖八景詩圖冊頁〉，第二開，紙本水墨，國立故宮博物院藏。

- 圖 28 清，王時敏，〈浮嵐暖翠軸〉，局部，絹本設色，國立故宮博物院藏。
- 圖 29 清，董誥，〈山水冊〉，紙本水墨，國立故宮博物院藏。
- 圖 30 元，黃公望，〈天池石壁圖軸〉，局部，絹本設色 1341 年北京故宮博物院藏。
- 圖 31 清，王時敏，〈山水圖軸〉，北京故宮博物院藏。圖版取自蕭燕翼編，《故宮博物院藏文物珍品全集·冊 12·四王吳惲繪畫》，頁 18。
- 圖 32 董誥，〈畫山水冊〉，紙本設色，國立故宮博物院藏。
- 圖 33 清，董邦達，〈午景迎薰手卷〉，紙本設色，國立故宮博物院藏。
- 圖 34 清，乾隆紫檀嵌彩瓷博古圖小櫃，國立故宮博物院藏。
- 圖 35 清，錢維城，〈畫杉磴松橋卷〉，紙本水墨，國立故宮博物院藏。
- 圖 36 清，錢維城，〈畫雲嵐烟塢卷〉，紙本水墨，國立故宮博物院藏。
- 圖 37 清，張宗蒼，〈湖山霽色卷〉，紙本設色，國立故宮博物院藏。
- 圖 38 明，文徵明，〈雨餘春樹軸〉，紙本設色 1507 年，國立故宮博物院藏。
- 圖 39 清，雕紫檀龍紋小櫃，國立故宮博物院藏。
- 圖 40 清，汪由敦書，錢維城畫，〈高宗御製桃花寺八景詩冊〉，第四開、第八開，國立故宮博物院藏。
- 圖 41 清，汪由敦書，董邦達畫，〈高宗製西湖八景詩圖〉，紙本設色，國立故宮博物院藏。
- 圖 42 清，董邦達，〈西湖十景圖〉，局部，國立故宮博物院藏。
- 圖 43 清，汪由敦書，錢維城畫，〈高宗製泉林八景詩圖〉，第一開，紙本設色，國立故宮博物院藏。
- 圖 44 清，董誥書畫，〈高宗御製舊園八景詩圖〉，第一開，紙本設色，國立故宮博物院藏。
- 圖 45 清，董誥書畫，〈御製燕山八景詩圖冊〉，紙本設色，國立故宮博物院藏。
- 圖 46 清，王炳，〈燕山八景〉，居雍疊翠，藏地不明。取自石守謙，《山鳴谷應：中國山水畫和觀眾的歷史》（臺北：石頭出版社，2019），頁 303。
- 圖 47 清，汪由敦書，董邦達畫，〈御製靜寄山莊八景詩圖冊〉，紙本水墨，國立故宮博物院藏。
- 圖 48 a. 清，汪由敦書，董邦達畫，〈御製靜寄山莊八景詩圖冊〉，國立故宮博物院藏。
b. 姚文瀚、袁瑛合筆，〈盤山圖軸〉，局部，國立故宮博物院藏。c. 〈欽定盤山志·靜寄山莊〉，圖版取自清，蔣溥，《欽定盤山志》，收入杜潔祥編，《中國佛寺史志彙刊》，臺北：明文書局，1980，據清四庫全書鈔本影印，冊 26，卷 1，頁 209-210。
- 圖 49 清，董邦達，〈秋山煙靄卷〉，紙本設色 1753 年，國立故宮博物院藏。
- 圖 50 清，汪承霈，〈畫花卉冊〉，紙本設色，國立故宮博物院藏。

- 圖 51 清，鄒一桂，〈畫東籬秋色〉，紙本設色，國立故宮博物院藏。
- 圖 52 清，鄒一桂，〈傲憚壽平十香圖〉，紙本設色，國立故宮博物院藏。
- 圖 53 清，鄒一桂，〈傲憚壽平十香圖〉，紙本設色，國立故宮博物院藏。
- 圖 54 清，蔣櫛，〈畫風光流轉花卉冊〉，紙本設色，國立故宮博物院藏。
- 圖 55 清，金廷標，〈人物小冊頁〉，紙本設色，國立故宮博物院藏。
- 圖 56 清，高宗，〈御筆秋英詩書畫合璧〉，第五開，紙本水墨，國立故宮博物院藏。
- 圖 57 清，〈耕織圖〉，第五開，紙本設色，國立故宮博物院藏。
- 圖 58 清，1746 年，董邦達，〈畫瀟湘八景圖〉，紙本設色，國立故宮博物院藏。
- 圖 59 清，董邦達，〈臨馬遠瀟湘八景圖〉，美國私人藏。取自 Alfreda Murck, *Poetry and Painting in Song China-The Subtle Art of Dissent*, 234.
- 圖 60 清，董邦達，〈御製雪浪石詩卷〉，紙本設色，國立故宮博物院藏。
- 圖 61 清，董邦達，〈御製雪浪石詩軸〉，紙本設色，國立故宮博物院藏。
- 圖 62 清，董邦達，〈御製詠雪禁體詩軸〉，紙本設色，國立故宮博物院藏。
- 圖 63 清，董邦達，〈御製禁體雪詩卷〉，紙本設色，國立故宮博物院藏。
- 圖 64 清，黃鉞，〈畫山水冊〉，紙本設色，國立故宮博物院藏。
- 圖 65 清，戴衢亨，〈畫山水卷〉，紙本設色，國立故宮博物院藏。
- 圖 66 清，沈煥，〈畫山水〉，紙本水墨，國立故宮博物院藏。
- 圖 67 清，胡桂，〈畫山水冊〉，第一開，紙本設色，國立故宮博物院藏。
- 圖 68 清，胡桂，〈畫山水冊〉，第一開，紙本設色，國立故宮博物院藏。
- 圖 69 清，黎明、莊豫德、喻蘭畫，〈御書味餘書室舊作詩〉，紙本設色，國立故宮博物院藏。
- 圖 70 清，剔紅人物帶厘匣，國立故宮博物院藏。
- 圖 71 清，宣宗，〈御筆蘭花卷〉，紙本設色，國立故宮博物院藏。
- 圖 72 清，紫檀木鑲竹絲轉盤格子，局部，國立故宮博物院藏。
- 圖 73 清，雕紫檀多寶格方匣，局部，國立故宮博物院藏。
- 圖 74 清，「璧聯四美」錦匣，局部，國立故宮博物院藏。

Collected Paintings in “Hundred-Item” Curio Boxes at the National Palace Museum

Hu, Lu-wen

Department of Antiquities, National Palace Museum

Abstract

The “hundred-item (Baishijian)” curio boxes in the National Palace Museum, retaining the original method of storing artifacts at the Qing dynasty court, represent an exceptionally rare form of cultural heritage. There are more than a hundred paintings collected in them that are rarely put on exhibit and have never been systematically published before. Scholars, as a result, know almost nothing about them. However, since the Qing emperors Qianlong and Jiaqing took part directly in the selection and production of these “hundred-item” curio box paintings, these works offer important material evidence for the nature of “hundred-item” artifacts made during the reigns of these two rulers.

The author of the present study organizes the painting albums and handscrolls in the “hundred-item” curio boxes in the National Palace Museum and, assisted by records in *The Furnishing Archives (Chenshe dang)*, examines how the “hundred-item” collected paintings were stored and their co-existence with different types of artifacts. By analyzing the status of the persons doing the paintings, and judging from the painting type chosen most often in the Qianlong reign, stylistic distinctions can be found. Furthermore, by comparing the changes made in the placement of objects in the Jiaqing reign with those of the previous Qianlong period, differences can be seen in terms of style at the painting academy under these two emperors and the status of the persons who took part in the production of “hundred-item” collected paintings. Thus, by understanding this group of works in greater detail, it is hoped to create a more complete profile of the nature of “hundred-item” collections and to further distinguish the differences in the view towards storing and appreciating “hundred-item” artifacts by the Qianlong and Jiaqing emperor

Keywords: “hundred-item,” Qianlong and Jiaqing period, miniature painting, poet-official painting, imperial production

(Translated by Donald E. Brix)



圖 1 清 勵宗萬 玉韞山輝圖及同儲玉器之外盒 國立故宮博物院藏



圖 2 清 勵宗萬 玉韞山輝 國立故宮博物院藏



圖 3 明 仇英 畫蠟梅水仙 國立故宮博物院藏



圖 4 傳宋 繡絲人物 國立故宮博物院藏



圖 5 清 花卉冊 共十二開 第一開 國立故宮博物院藏



圖 6 清 花卉冊 共八開 第一開 國立故宮博物院藏



圖 7 清 山水冊 十二開之四開 國立故宮博物院藏



圖 8 清 十八世紀 a. b. 山水詩繪櫥一對 c. 嵌玉石博古圖八方盒 國立故宮博物院藏

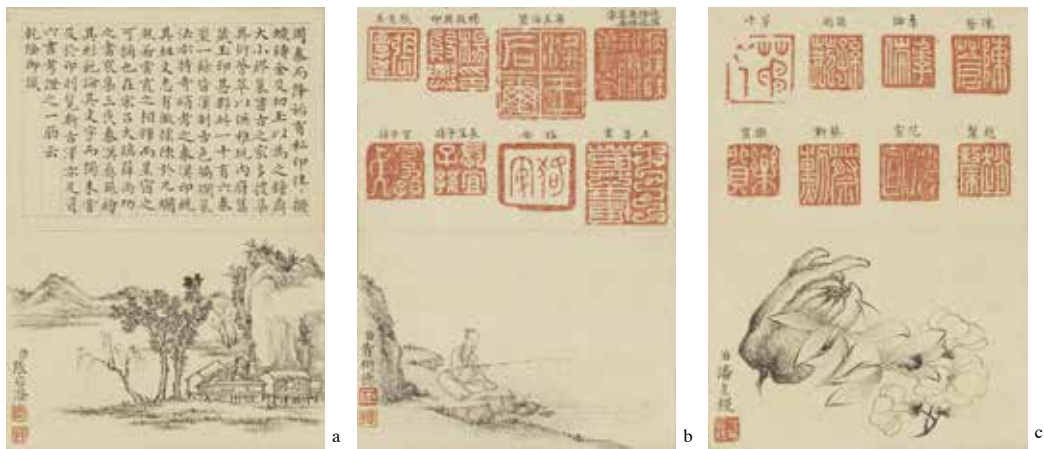


圖 9 清 稽斯秘寶 國立故宮博物院藏

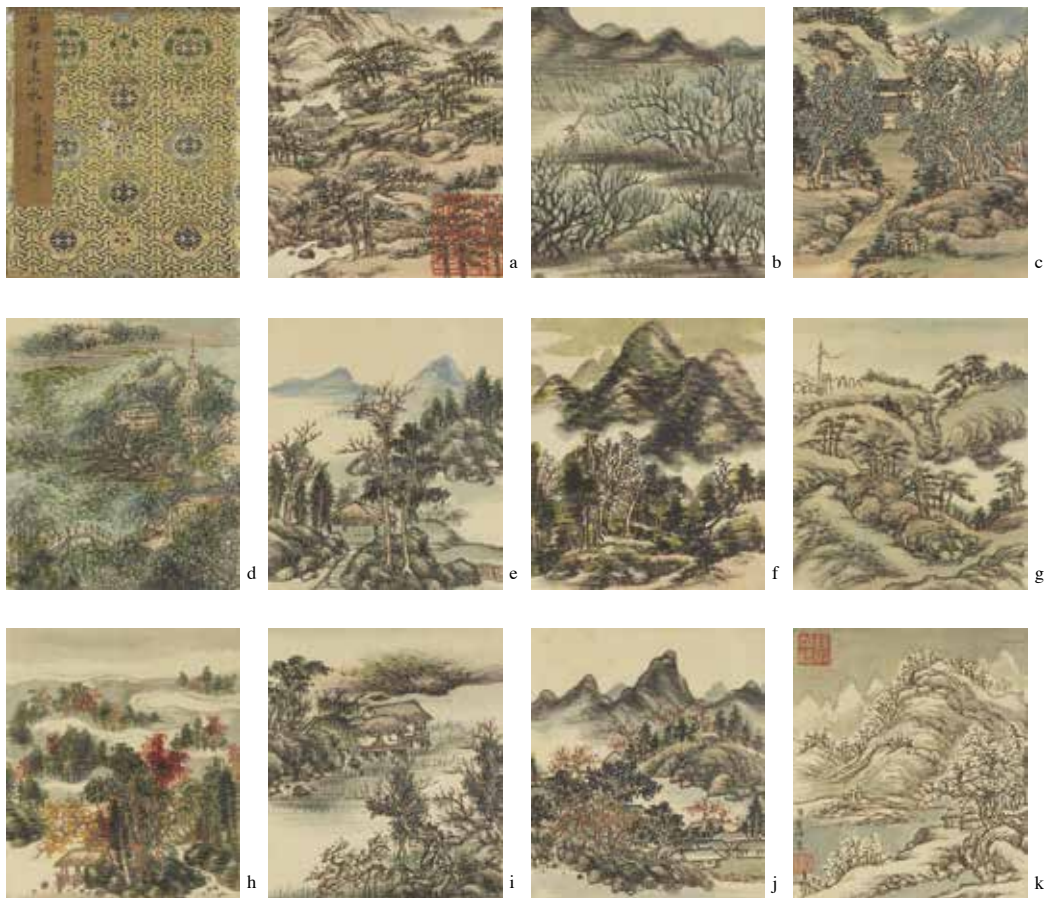


圖 10 清 董邦達 山水冊頁 1774 年 國立故宮博物院藏

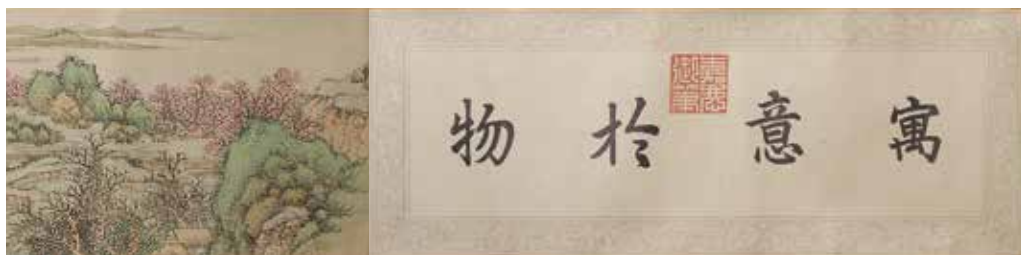


圖 11 清 董誥 畫青綠山水 國立故宮博物院藏



圖 12 清 董誥 畫山水 國立故宮博物院藏





圖 13 清 錢維城 仿元人山水 國立故宮博物院藏



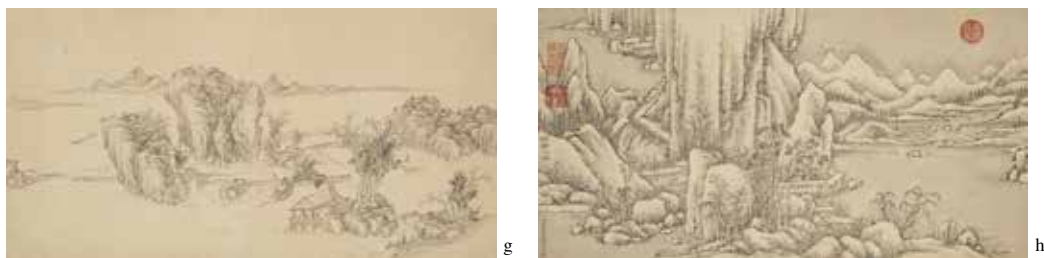


圖 14 清 董邦達 仿明人山水 國立故宮博物院藏



圖 15 清 方琮 畫山水 國立故宮博物院藏



圖 16 清 楊大章 畫春花八種 國立故宮博物院藏



圖 17 清 楊大章 畫花卉卷 國立故宮博物院藏

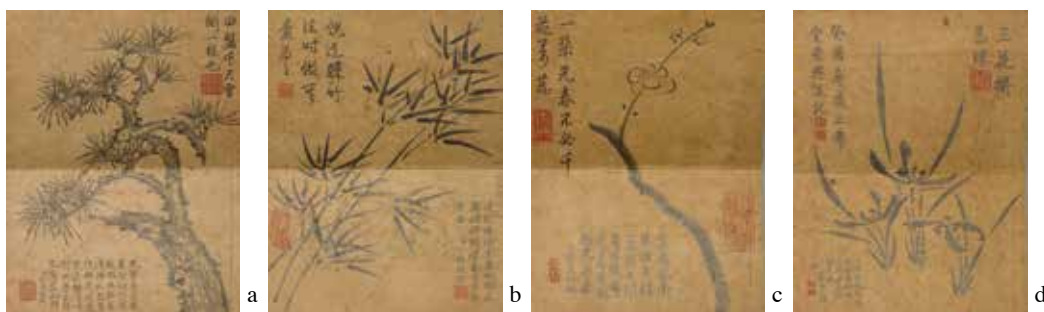


圖 18 清 高宗 御筆寫生 1758 年 國立故宮博物院藏



圖 19 清 唐岱 畫太行秋色 1737 年 國立故宮博物院藏



圖 20 清 唐岱 畫山水 國立故宮博物院藏



圖 21 清 紫檀嵌彩瓷博古圖小櫃 國立故宮博物院藏



圖 22 清 允禧 林泉清賞冊 封面與第十一開 國立故宮博物院藏



圖 23 清 允禧 蜀山行旅圖
國立故宮博物院藏



圖 25 清 董誥 山水冊 第八開
國立故宮博物院藏



圖 26 清 汪由敦書 錢維城畫
高宗御製桃花寺八景詩冊
第二開 國立故宮博物院藏



圖 24 清 允禧 畫山水卷 國立故宮博物院藏



圖 27 清 汪由敦書 王炳畫 御製惠山圖八景詩
圖冊頁 第二開 國立故宮博物院藏



圖 28 清 王時敏 浮嵐暖翠 局部
國立故宮博物院藏



a



b



c

圖 29 清 董誥 山水冊 國立故宮博物院藏



圖 30 元 黃公望 天池石壁 局部
1341 年 北京故宮博物院藏



圖 31 清 王時敏 山水圖
1658 年 北京故宮博物院藏



a



b



c



d



e



f



g



h

圖 32 董誥 畫山水 國立故宮博物院藏



圖 33 清 董邦達 午景迎薰 國立故宮博物院藏



圖 34 清 乾隆 紫檀嵌彩瓷博古圖小櫃 國立故宮博物院藏



圖 35 清 錢維城 畫杉磴松橋 國立故宮博物院藏



圖 36 清 錢維城 畫雲嵐烟塢 國立故宮博物院藏



圖 37 清 張宗蒼 湖山霽色 國立故宮博物院藏



圖 38 明 文徵明
雨餘春樹 1507 年
國立故宮博物院藏



圖 39 清 雕紫檀龍紋小櫃 國立故宮博物院藏



圖 40 清 汪由敦書 錢維城畫 高宗御製桃花寺八景詩冊 第四開、第八開 國立故宮博物院藏



圖 41 清 汪由敦書 董邦達畫 高宗製西湖八景詩圖 國立故宮博物院藏



圖 42 清 董邦達 西湖十景圖 局部
四照亭 國立故宮博物院藏



圖 43 清 汪由敦書 錢維城畫 高宗製泉林
八景詩圖 第一開 國立故宮博物院藏



a



b



c



d



e



f



g



h

圖 45 清 董誥書畫 御製燕山八景詩圖 國立故宮博物院藏



圖 44 清 董誥書畫 高宗御製舊園八景詩圖 第一開 國立故宮博物院藏



圖 46 清 王炳 燕山八景 居雍壘翠 藏地不明



a



b



c



d



e



f



g



h

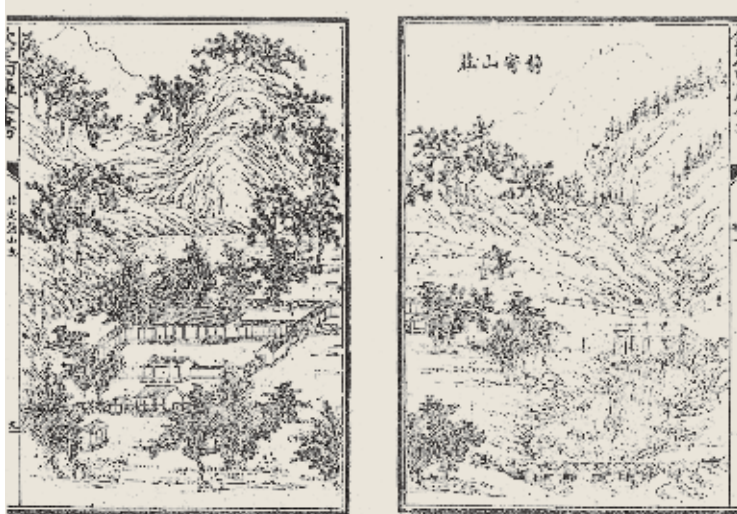
圖 47 清 汪由敦書 董邦達畫 御製靜寄山莊八景詩 國立故宮博物院藏



a



b



c

圖 48 a. 清 汪由敦書 董邦達畫 御製靜寄山莊八景詩圖
b. 姚文瀚袁瑛合筆 盤山圖 局部
c. 欽定盤山志 靜寄山莊



圖 49 清 董邦達 秋山煙靄 1753 年 國立故宮博物院藏



圖 50 清 汪承霈 畫花卉 國立故宮博物院藏



圖 51 a. 清 鄒一桂 畫東籬秋色 國立故宮博物院藏 b. 軸頭與內藏帶孔長條形玉



圖 52 清 鄒一桂 倣憚壽平十香圖 國立故宮博物院藏



圖 53 清 鄒一桂 倣憚壽平十香圖 國立故宮博物院藏



圖 54 清 蔣櫛 畫風光流轉花卉 國立故宮博物院藏



圖 55 清 金廷標 人物小冊頁 國立故宮博物院藏



圖 56 清 高宗 御筆秋英詩書畫合璧 第五開 國立故宮博物院藏



圖 57 清 耕織圖 第五開 國立故宮博物院藏



a



b



c



d



e



f



g



h



i



j

圖 58 清 董邦達 畫瀟湘八景圖 1746 年 國立故宮博物院藏



圖 59 清 董邦達 臨馬遠瀟湘八景圖 1746 年 美國私人藏



圖 60 清 董邦達 御製雪浪石詩卷 國立故宮博物院藏



圖 61 清 董邦達 御製雪浪石詩軸
國立故宮博物院藏



圖 62 清 董邦達 御製詠雪禁體詩軸
國立故宮博物院藏



圖 63 清 董邦達 御製禁體雪詩卷 國立故宮博物院藏



a



b



c



d

圖 64 清 黃鉞 畫山水 國立故宮博物院藏



圖 65 清 戴衢亨 畫山水 國立故宮博物院藏



圖 66 清 沈煥 畫山水 國立故宮博物院藏



圖 67 清 胡桂 畫山水 第一開
國立故宮博物院藏



圖 68 清 胡桂 畫山水 第一開
國立故宮博物院藏



圖 70 清 剔紅人物帶屨匣 國立故宮博物院藏



圖 69 清 黎明、莊豫德、喻蘭畫 御書味餘書室舊作詩 國立故宮博物院藏



圖 71 清 宣宗 御筆蘭花 國立故宮博物院藏



圖 72 清 紫檀木鑲竹絲轉盤格子 局部
國立故宮博物院藏



圖 73 清 雕紫檀多寶格方匣 局部
國立故宮博物院藏



圖 74 清 「璧聯四美」錦匣 局部 國立故宮博物院藏