



## 是聚落？還是溪流？「石頭溪」略說

■ 高于鈞、盧雪燕

國立故宮博物院藏（以下簡稱故宮）《乾隆臺灣地圖》的今日海山地區，<sup>1</sup>繪有一條註為「石頭溪」的溪流，按圖面所繪，這條溪應是圖上某條不知名大河的支流，然而當我們用「內政部地名資訊服務網」搜尋「石頭溪」一詞，卻發現它根本就是一個至遲自乾隆十八年（1753）即已存在的聚落，而非溪流，即便是以圖上其他古今地名的相對位置反覆推敲，也不見任何指涉其為「溪」的紀錄！這個現象，究竟是乾隆圖繪者的傳鈔錯誤？還是真有此溪？為找出真相，本文比對幾幅乾隆年間繪製的臺灣古地圖，再搭配方志等史書，繼佐之地理學，一步一步拼湊出「石頭溪」的完整樣貌。

本院 2021 年 4 月推出的「說·古地圖」特展中，103 陳列室展出了一項數位裝置——「走在臺灣的路上」（圖 1），該裝置以北臺灣早期的交通為主題，透過空拍、GIS 地理資訊系統，與光雕投影技術，呈現故宮院藏《乾隆臺灣地圖》（以下簡稱《乾隆圖》）與國立臺灣博物館藏《康熙臺灣輿圖》（以下簡稱《康熙圖》）圖上的南北大路——「新竹—艋舺、故宮的想像路段」。為呈現「古」、「今」之別，在設定空拍區域之前，製作團隊利用「內政部地名資訊服務網」，搜尋乾隆、康熙二圖南北大路路徑上，竹塹城以北的諸多地名，令人意外的是，當筆者輸入乾隆圖上，位於「鶯哥石」與「尖山」之間，意指某溪的「石頭溪」三字時，卻出現「聚

落名」，而非「溪流」的地名意義。

《乾隆圖》的「石頭溪」三字，註寫在一源出於鶯哥石南某山，西南、東北走向，最終注入一大河的水流旁邊，按圖上其他如「秀朗溪」、「雷裡溪」等之河流標記規則（圖 2）判斷，應指該「溪流」之名，但為何今日只能檢索到座落在三峽河與大漢溪交會處一帶，代表「聚落」意涵的「石頭溪」（含上石頭溪、下石頭溪），而未見任何指涉為「溪流」的「石頭溪」？倘《乾隆圖》所繪為真，那麼石頭「溪」，從圖繪的十八世紀中期迄今，二百餘年間，究竟有何變化？「溪流」消失，而成為今日聚落的專名又始於何時？本文以「石頭溪」一詞為主題，透過所見古地圖、史籍的相關描述，一方面說明「石



圖1 走在臺灣的路上——北臺灣輿圖互動裝置 數位資訊室提供

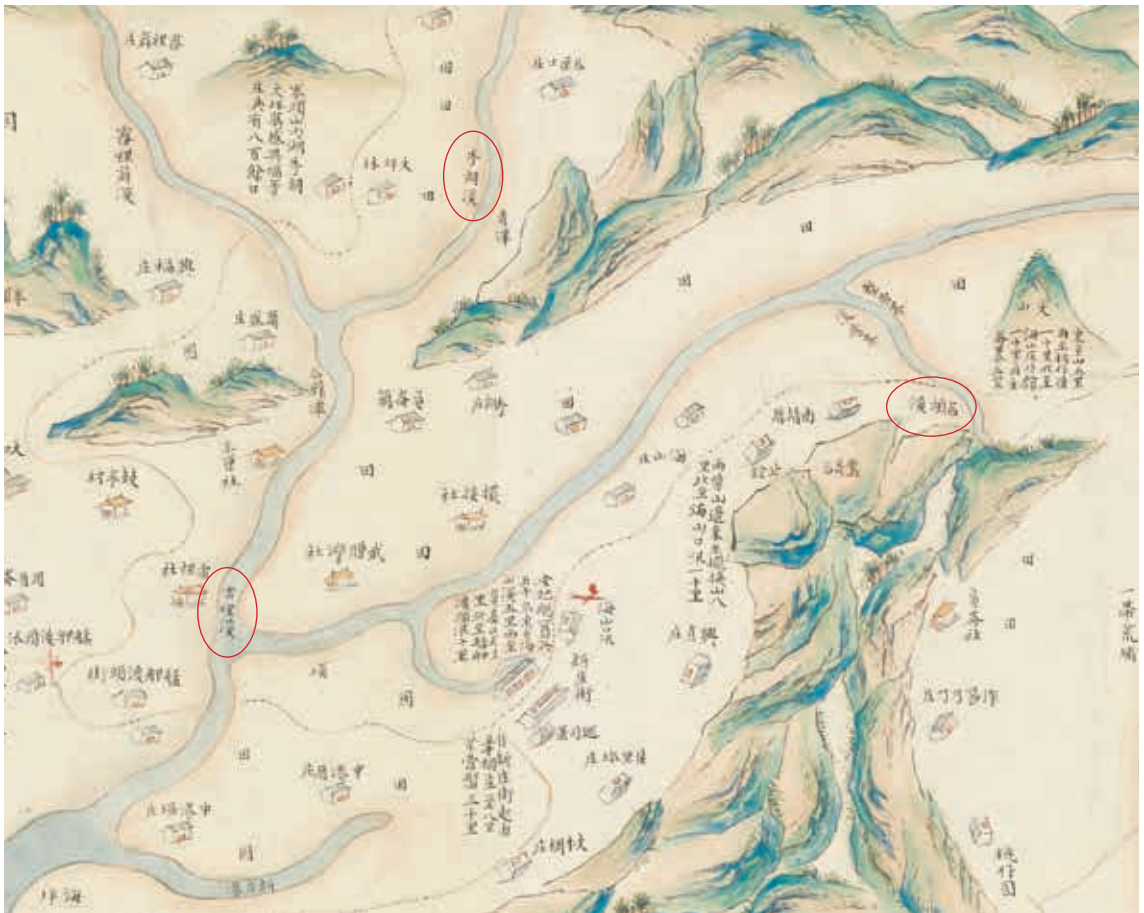


圖2 1762~1765 《乾隆臺灣地圖》上的河流標示形式 局部 國立故宮博物院藏 平圖020795

頭溪」在不同時期的指涉意義，而另一方面，則就該地自然地理特色，嘗試解釋及說明今日「石頭溪」溪流消失的原因。

## 文獻裡的「石頭溪」

### 一、史籍

筆者檢索中研院臺史所「臺灣文獻叢刊資料庫」，<sup>2</sup>發現載有「石頭溪」一詞之史籍總計 10 種（14 筆資料），依其內容大約敘事年代的先後順序，列如表一，說明如下。

按表一可知，早在距今約三百年以前，「石頭溪」一詞即以「番」、「漢」界線的立碑之

地，出現在首任巡臺御史黃叔瓚（1682-1756）的重要著作——《臺海使槎錄》之中。表列 14 筆資料之中，聚落、溪流意義的「石頭溪」兼而有之，其中《淡水廳志》之「石頭溪自乾隆二十四年（1759）大水沖壓，今為旱溪」的說法，證明至少在 1759 年以前，海山地區便存在著以「石頭溪」為名的溪流，但在《淡水廳志》撰修的當下（1871 年左右），石頭溪是沒有水流的，不過石頭溪處於「旱溪」的狀態也非恆常，因為在十九世紀末，以及二十世紀初撰著的《清會典》（光緒）、《清史稿》裡，皆有磺溪納石頭溪後向東北流的紀錄，換言之，除

表一 「臺灣文獻叢刊資料庫」中有關「石頭溪」之記述列表

作者整理製表

	史籍	敘事年代	石頭溪相關記述
1	《臺海使槎錄》	1723 年以前	番界立碑之地（可能指溪流）
2	《續修臺灣府志》	1760-1762	淡水廳下轄之「石頭溪庄」（指聚落）
3	《臺灣采訪冊》	約 1829-1830	全臺軍制條「北路淡水營……西至石頭溪與北右營交界三十五里。」（可能指溪流）
4	《淡水廳志》	1871 以前	山川條下記「石頭溪」，以及「石頭溪自乾隆二十四年（1759）大水沖壓，今為旱溪。」（指溪流） 街里條下記「石頭溪庄」（指聚落） 水利條下記「上至石頭溪，下至三角埔。」（指聚落） 列女條下記「石頭溪石毓寬妻」（指聚落）
5	《臺灣府輿圖纂要》	1871 以前	淡水廳輿圖冊下坊里條記「石頭溪庄」（指聚落）
6	《臺灣兵備手抄》	1872-1873	艋舺營所轄地方洋面程途里數記「南至北路右營霽裡汛以石頭溪交界三十里，離竹塹城一百里。」（可能指溪流）
7	《清會典臺灣事例（光緒）》	1896 以前	臺北府圖下記「磺溪出府治南山，合石頭溪東北流。」（指溪流） <sup>3</sup>
8	《臺灣私法物權編》	1901-1911	「石頭溪水田一段」（指聚落）
9	《清史稿臺灣資料集輯》	1911 年以前	地理志—臺灣「磺溪，出府治南山，合石頭溪，東北流。」（指溪流）
10	《臺灣通史》	1918	「上自石頭溪，下至三角埔。」（指聚落）

聚落石頭溪一直存在著之外，至遲在二十世紀初，溪流「石頭溪」並未消失。<sup>4</sup>

## 二、古地圖

除史籍之外，《乾隆圖》（故宮院藏）、<sup>5</sup>《臺灣民番界址圖》（以下簡稱《界址圖》，中研院史語所藏）、<sup>6</sup>《臺灣田園分別墾禁圖說》（以下簡稱《墾禁圖說》，性質頗近《界址圖》，北京故宮博物院藏）、<sup>7</sup>《十八世紀末御製臺灣原漢界址圖》（以下簡稱《原漢界址圖》，私人寄存臺灣歷史博物館）、<sup>8</sup>《臺灣府汛塘圖》（以下簡稱《汛塘圖》，大英圖書館〔British Library〕藏）、<sup>9</sup>《臺灣汛塘望寮圖》（以下簡

稱《望寮圖》，大英圖書館藏）<sup>10</sup>等六幅古地圖也都在圖面上註寫「石頭溪」字樣，<sup>11</sup>依地圖表現年代的先後順序列如表二說明。

按表二，「石頭溪」一詞同樣具有聚落與溪流兩種意義，《乾隆圖》繪註溪流，但無聚落；《汛塘圖》雖然也有與《乾隆圖》相似的溪流形貌構圖，但只註聚落「石頭溪」，不記溪流名稱；《界址圖》與《墾禁圖》有著幾乎完全相同的構圖，但前者明確分註聚落、溪流石頭溪，而後者則僅註聚落，忽略溪流名稱。至於《望寮圖》與《原漢界址圖》，前者註有「石頭溪望寮」，後者僅註「石頭汛」三字。

表二 十八世紀有註記「石頭溪」之相關地圖列表

作者整理製表

	地圖名	年代	石頭溪標註	石頭溪周遭資訊
1	《汛塘圖》	1735-1759	石頭溪	1. 位在南北大路上，向南海山庄，向北海山汛（新庄街在南，興直庄在北）。（圖3） 2. 附近南北大路穿河過（河的支流）
2	《界址圖》	1760 或以前	石頭溪、石頭溪原定界	1. 位在南北大路上，向南下南靖厝，向北依序三座厝、海山庄、埤頭角、興直庄、海山汛。（圖4） 2. 附近南北大路未與河交錯
3	《乾隆圖》	1762-1765	石頭溪	1. 標註一水流旁 2. 石頭溪以北南北大路經過村落自南向北依序南靖厝、公館、海山庄、海山口汛、新庄街（興直庄離路較遠，但在新庄街南）。 3. 附近南北大路穿河過（河的支流）
4	《望寮圖》	1775-1786	石頭溪望寮	1. 位在南北大路上，向南尖山望寮，向北海山口汛。（圖5） 2. 附近南北大路穿河過（河的主流）
5	《墾禁圖》	1784	石頭溪	1. 構圖與《界址圖》相仿，可能參考《界址圖》繪成，但已無如《界址圖》般，在一特定水流上註「石頭溪」三字的標記。（圖6） 2. 附近南北大路與河平行
6	《原漢界址圖》	18世紀末	石頭汛	1. 位在南北大路上，向南尖山庄、尖山隘寮，向北海山汛、海山庄，附近聚落東有三座厝，西有南靖厝、頂南靖厝、直興庄。 <sup>12</sup> 2. 附近南北大路與河平行（圖7）

分析表一、二可知「聚落」石頭溪被記錄的數量高於溪流許多，足見其被關注的程度顯然亦高出許多，但為何《乾隆圖》不記？底下筆者一方面以年代與《乾隆圖》相近，且之於石頭溪表述相對完整的《界址圖》，兩相比對（僅限於海山地區一帶），期能釐清十八世紀中石頭溪的完整樣貌，另一方面則藉由闡述海山一帶特殊的網流地形，結合劇烈天候——颱風的可能影響，為《乾隆圖》不繪記聚落石頭溪，提出較合理的解釋。

### 比較《界址圖》與《乾隆圖》的石頭溪

除繪者個別的主觀意識，或遭逢劇烈天候變化的特殊狀況之外，一般來說，相同地域，

且年代相仿的地圖，其自然地理景觀的描述，客觀上應不致於有太大差別。《界址圖》，據研究應是閩浙總督楊廷璋（1689-1772）為清釐番界時，聘人所繪，旨在表現原、漢分界（藍線代表新界，而紅色則代表舊界），成圖約在乾隆二十五年（1760），與呈現傳統陸路和水師的防守管轄狀況的《乾隆圖》相去不遠。

石頭溪所在的海山一帶自然景觀，尤其是水文，《界址圖》與《乾隆圖》乍看之下似乎不同，但若以南北大路為基準，發現構圖其實差別不大，首先是兩圖皆有繪一流貫海山地區，近「一」字形的南北向水流，其次是右下繪一西南、東北流向的小支流匯入，《界址圖》直接在主水流上註寫「石頭溪」，而《乾隆圖》

的「石頭溪」三字則註寫在小支流旁。

雖有主、支流的區別，但由於《乾隆圖》上尖山到雷裡溪之間那一段接近南北向的水流，並未標記任何名稱，因此，支流石頭溪可視為其上游，進一步說，從尖山到雷裡溪一段，其實就是「石頭溪」，按此，《界址圖》與《乾隆圖》對溪流「石頭溪」的描繪基本一致，符合前文年代相仿地圖，自然景觀不應有太大差異的論述。

《界址圖》與《乾隆圖》自然景觀相似，但人文景觀差別卻不小，前者自尖山向北，沿著南北大路，依序有尖山庄、下南靖厝、石頭溪、三座厝、海山庄、海山公館、碑頭角、海山汛、興直庄等九處，而後者除無石頭溪外，<sup>13</sup>也不見尖山庄、三座厝、碑頭角；還有南靖厝、公館、海山汛，《界址圖》記曰：下南靖厝、海山公館、海山口汛，其餘海山庄與公館（或

是海山庄與海山公館）的南、北相對位置也不相同。

如前述，《界址圖》旨在表述、界定漢人開墾的範圍，從藍線（代表新界）尖山腳界以北，貼著溪流石頭溪前行的狀況來看，官方訂定的漢人開墾區域，是不能越過石頭溪的。還有，《界址圖》在石頭溪上游支流匯入附近，註寫的「石頭溪原定界」六字，基本印證了《臺海使槎錄》裡，以石頭溪為番界「立碑之地」的說法。或許正如前述《乾隆圖》的繪圖目的，與《界址圖》不同，因此我們在兩河交會處，支流石頭溪兩側看到「塹營界」（南）、「淡營界」（北）標記，除再次印證《乾隆圖》的目的性之外，更證明十八世紀中，淡水、竹塹兩營，以支流石頭溪為戍守防務界線的事實，與《臺灣采訪冊》、《臺灣兵備手抄》敘述（見表一）相吻合。



圖3 1735~1759 《臺灣府汛塘圖》局部 大英圖書館藏 取自中央研究院臺灣史研究所，《方輿搜覽：大英圖書館所藏中文歷史地圖》，頁290。



圖4 1760或以前 《臺灣民番界址圖》 局部 © 中央研究院歷史語言研究所藏



圖5 1775~1786 《臺灣汛塘望寮圖》 局部 大英圖書館藏 取自中央研究院臺灣史研究所，《方輿搜覽：大英圖書館所藏中文歷史地圖》，頁295-307。



圖6 1784 《臺灣田園分別墾禁圖》 局部 北京故宮博物院藏 取自林玉茹、詹素娟、陳志豪，《紫線畛界：臺灣田園分別墾禁圖說解讀》，2015，頁63。



圖7 18世紀末 《十八世紀末御製臺灣原漢界址圖》 局部 臺灣歷史博物館寄存 取自葉高華編，蘇峯楠地圖繪製，《十八世紀末御製臺灣原漢界址圖解讀》，臺南：國立臺灣歷史博物館，2017，頁40。



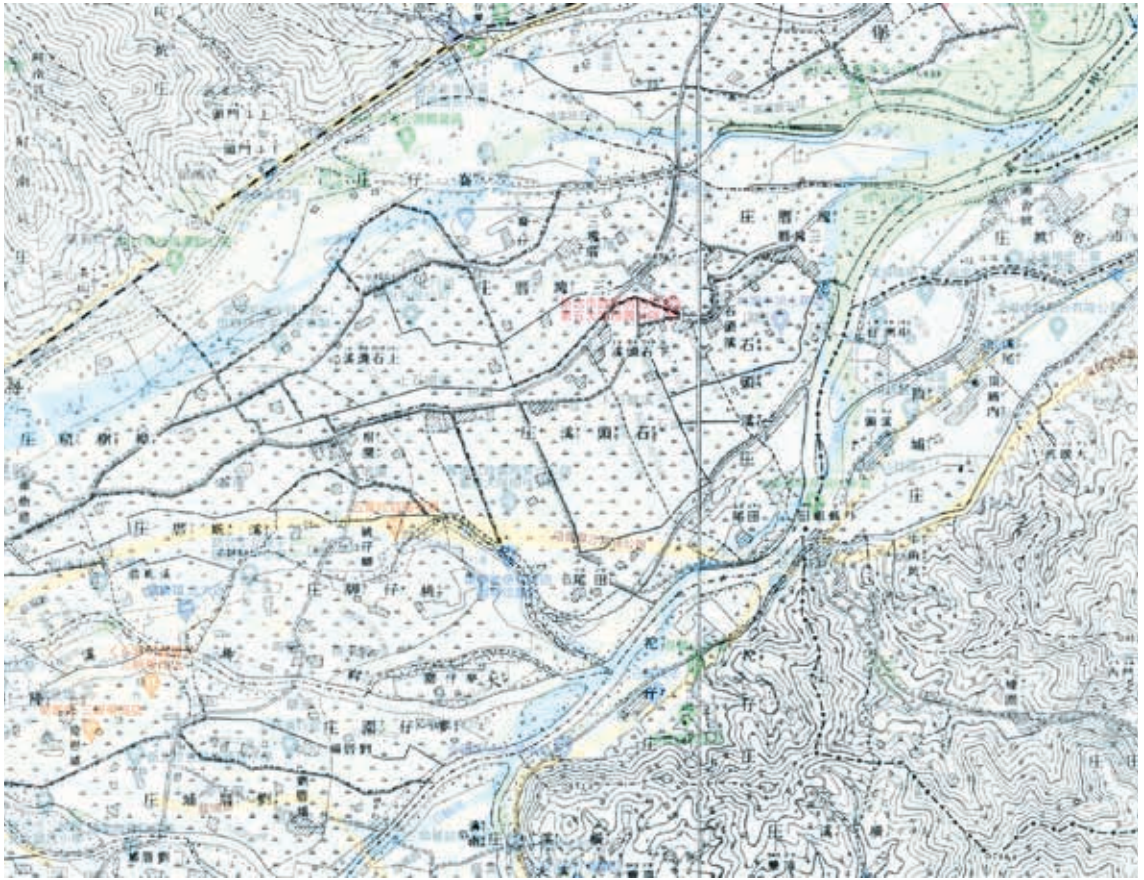


圖8 1904年《臺灣堡圖》與今日google地圖疊圖，可見當時大嵙崁溪（今大漢溪）走的是今日三峽河的河道。取自中央研究院人社中心GIS專題中心，《臺灣百年歷史地圖》：<http://gissrv4.sinica.edu.tw/gis/twhgis/>，檢索日期：2022年3月23日。

### 網流地形與多變的石頭溪

《界址圖》證明至少在 1760 年前後，溪流石頭溪不但真實存在，而且還是海山地區原、漢之間的重要分野，《乾隆圖》雖無繪類似的「藍色」線條，但構圖相似，河面塗上均勻的淡青色，看不出任何像是《淡水廳志》（1871）：「今為旱溪」模樣（見表一）。前文提到二十世紀初仍有溪流石頭溪的記載，以之查索今日地圖，卻又查不到石頭溪為名的水流，不同時期史籍、古地圖，對於溪流石頭溪的表述，似乎存在矛盾，還有《界址圖》裡繪出的南北大路上，包含石頭溪在內的幾處聚落，也不過才經

過兩、三年間，為何就消失在《乾隆圖》之中，凡此種種，該如何解釋？

除水文外，《乾隆圖》也在海山地區繪有幾座山巒，例如「鶯哥石」，以此為準，往東，有南北大路，再往東則是溪流石頭溪主流，古來水流易因強降雨等天候因素改道、消失，但山巒位置一般變動不大，以 Google 地圖查索之，發現今日的大漢溪居鶯哥石之東，再往東，與三峽河交匯一帶，就見到了「石頭溪」（含上石頭溪、下石頭溪），以及「南靖厝」、「三塊厝」<sup>14</sup>等古地圖曾經出現的聚落名，此與表二列舉的六幅古地圖，像是石頭溪等聚落皆沿著南北大



圖9 按1904年《臺灣堡圖》繪製之舊大料炭溪河道、三等道及今日之石頭溪、北大特區及鶯歌石等參考點。作者繪



圖10 查詢地質資料，可見本區為大漢溪流域沖積而成的現代沖積地層。取自經濟部中央地質調查所，《地質資料整合查詢》：<https://gis3.moeacgs.gov.tw/gwh/gsb97-1/sys8/t3/index1.cfm>，檢索日期：2022年3月14日。

路分布，居大河之西的相對位置顯然不同。

《淡水廳志》裡提到溪流石頭溪曾在 1659 年遭「大水衝壓」，大水原因，志書裡並沒有特別說明，近人陳國彥對清代侵臺颱風的研究證實：「乾隆 24 年 9～10 月，南靖厝大水」，<sup>15</sup> 與《淡水廳志》裡提到的石頭溪遭「大水衝壓」的時間點相當吻合，「大水衝壓」應該就是當

年襲臺颱風所造成，《界址圖》裡的「下南靖厝」與「石頭溪」分繪在南北大路兩旁，位置可說相當接近，假若南靖厝大水，石頭溪難道能倖免？我們不妨大膽假設，《乾隆圖》不繪石頭溪的根本原因，即因為當時的聚落石頭溪，因大水滅頂、消失，換言之，《乾隆圖》繪圖的當下，根本就沒有「石頭溪」的這個聚落存在，

因此不註聚落石頭溪相當合理。

近人撰著《三峽鎮志》提及，大崙崁溪至三角湧附近，因平原低平寬闊，故形成網狀河道。大崙坎溪，大漢溪舊名；三角湧，今三峽，因位在三峽溪、大漢溪，以及橫溪會合的三角平原而得名。網狀河道，按字面上的意思指的是流路如網狀的河流，一般來說，這類河道，多出現在沖積扇、泛濫平原，由於流經地形平緩，故而往往因為大水衝壓、漫溢，導致原河道流向改變，甚至消失，本文主述石頭溪所屬的海山一帶，基本上也就大致位在這種「網流地形」區域。

表二舉列六幅分屬十八世紀中至末的古地圖，其繪註的海山一帶南北大路，有時與溪流交錯，有時又與溪流平行，短短的五十至六十年間，「水流」與「道路」的變動如此之大，與「網流地形」的多變河道肯定有關，就聚落的相對位置來說，成圖年代較早的《汛塘圖》，石頭溪居海山庄之北，而其餘四圖皆繪在海山庄之南，倘不考慮誤植，那麼聚落石頭溪 1759 年因水患淹沒、消失，其後居民視河流改道情

況，再次聚集成「庄」，導致位置改變，也未必不可能。

六幅古地圖所繪海山地區河道、聚落的差異，能以網流地形來說明、解釋，那麼今日石頭溪、南靖厝居大漢溪之東，與乾隆時期的古地圖之居河之西又該如何解釋？筆者以 1904 年《臺灣堡圖》之海山一帶，套疊今日 Google 地圖，除可見本區河流具網流特徵之外，<sup>16</sup> 還發現當時大崙崁溪走的竟是今日三峽河的河道，因此我們知道大漢溪主流在 1904 年後改道，往西北偏往鶯歌、山佳，以致於乾隆時期位在大河之西的南北大路，以及如「石頭溪」、「南靖厝」等聚落，位置遂轉而成爲今日的大河（大漢溪）之東了。（圖 8～10）

## 小結

石頭溪，從字面上的意思來理解，自然是多礫石之處，本文透過幾幅乾隆時期臺灣古地圖的相互比對，以及參就地方志，確認「石頭溪」曾經分別指涉溪流與聚落，溪流由於曾經是官方認定的原、漢天然界線，連帶使得依溪



圖 11 石頭溪地區的空拍畫面 數位資訊室提供 作者後製

聚集成「庄」的聚落石頭溪，不但成為邊防要地，進而也影響南北大路的走向，成為路上的重要據點。隨著時間推移，因溪流遭洪水，以及因為地處網流地形的緣故，河流不斷改道，溪流石頭溪之名，時而存之，時而消失，慢慢地便不再使用了，而以「石頭溪」為名的聚落，雖也可能因水患未必固定在某一區域，但「庄」名則流傳沿用至今。

時光荏苒，滄海桑田，今日的石頭溪一帶因大漢溪整治，以及都市發展，我們再也看不到曾經如網般，交織在大地上的點點水流，更

不可能見到古時的處處石礫，然而從《乾隆圖》等文獻之於石頭溪的不同描述，我們看到先民順應自然環境，並與其相依相存的歷史進程，而隱藏在此地名背後的邊防、交通，甚至劇烈氣候下曾經發生的一幕幕歷史故事，則緩緩沁入今人心中。（圖 11）

本文係由盧雪燕根據高于鈞〈有圖有真相！？以圖文對照與地理學方法考證「石頭溪」地名源流〉未刊稿改寫。

高于鈞為國立歷史博物館教育推廣組研究助理  
盧雪燕任職於本院書畫文獻處

#### 註釋：

1. 三峽及樹林鎮一文按王世慶，〈海山史話（上）〉，《臺北文獻》，37期（1976.9），頁49-132，對海山庄之說明，定義本文討論之海山地區約為今新北市樹林區、三峽區、鶯歌區、新莊區一帶。
2. 檢自中研院臺史所檔案館，《臺灣文獻叢刊資料庫》<http://tcss.ith.sinica.edu.tw/cgi-bin/gs32/gsweb.cgi/ccd=HkAYTN/search#result>（檢索日期：2021年11月28日）。
3. 此處之「磺溪」，極可能是今日的「橫溪」。
4. 除表一系列史籍外，以日文撰寫的《樹林鄉土誌》，則詳細記錄了日治時期石頭溪地名的涵蓋位置，及其因河道流面多石頭的命名由來。參見（日）張福壽，《樹林鄉土誌》（新北：海山學研究中心，1925），頁18，檢自《海山學研究中心》<http://library.haishan.ntpu.edu.tw/%E6%A8%B9%E6%9E%97%E9%84%89%E5%9C%9F%E8%AA%8C/>（檢索日期：2021年6月6日）。
5. 參見盧雪燕、劉欣欣、許智璋、黃景彤，〈《臺澎圖》、《沿海岸長圖》為黃叔瓚所繪考：附故宮現藏北平圖書館新購輿圖比較一覽表〉，《故宮學術季刊》，31卷3期（2014春），頁156-159。
6. 中央研究院歷史語言研究所歷史文物陳列館，《臺灣民番界址圖》（局部）<http://museum.sinica.edu.tw/collection/19/item/75/>（檢索日期：2021年8月7日）。
7. 參見林玉茹、詹素娟、陳志豪編，《紫線番界：臺灣田園分別墾禁圖說解讀》（臺北：中央研究院臺灣史研究所，2015）。
8. 參見葉高華編，《十八世紀末御製臺灣原漢界址圖》（臺南：國立臺灣歷史博物館，2017）。
9. 參見謝國興主編，林天人編撰，《方輿搜覽——大英圖書館所藏中文歷史地圖》（臺北：中央研究院臺灣史研究所，2015），頁290-291。
10. 葉高華編，《十八世紀末御製臺灣原漢界址圖》，頁294-307。
11. 《原漢界址圖》記「石頭汛」，非「石頭溪」，葉高華書認為是筆誤。
12. 直興庄，可能是興直庄誤寫。
13. 《乾隆圖》在「海山庄」三字南北各繪一屋，與該圖聚落大皆僅繪一屋的規則有別，是以或許也有可能其中一屋未必指的是「海山庄」，但是否是「石頭溪」聚落則不得而知。
14. 《界址圖》系列三圖註「三座厝」，筆者推其應是「三塊厝」舊名。
15. 參見陳國彥，〈清代侵台颱風災害之初步研究〉，《師大學報》，26期（1981.10），頁390，表三：載「1759年，9～10月，南靖厝大水」。
16. 從圖面來看，大料崁溪（今大漢溪）在流過鳶山後，便分岔為數條溪流，每條溪流又再分岔、會合、分岔，一直到新莊才又會合成大料崁溪。