



人氣國寶展—— 宮廷版秋冬家居指南

■ 邱士華、鐘雅薰文字撰述、鄭涵云整理

國立故宮博物院典藏許多藝術史上的名品，以及備受喜愛的人氣國寶。爲了讓南部觀眾有更多機會親近院藏精粹，「人氣國寶展」於南部院區 S302 展廳常設展出。每三至六個月精選書畫、器物接連上場，精銳盡出。本檔主題爲「宮廷版秋冬家居指南」，自 2021 年 11 月 2 日至 2022 年 1 月 23 日，配合歲末展期，此次精選十月、十一月和十二月的月令圖，以及精美絕倫的室內陳設器一同展出。希望觀眾對每件國寶文物，能有完整且深入的認識。

展覽概述

清代院畫家所描繪的《畫十二月月令圖》，可以看到不同時令的宮廷居家生活。十月進入深秋初冬後，氣候漸冷，人們更趨向室內活動；例如欣賞彝鼎、字畫等古玩，室內陳設則插花、薰香等等作妝點。此次特別展出古代彝鼎〈作冊大方鼎〉，以及〈剔紅花卉長頸瓶〉、汝窯〈青瓷水仙盆〉、〈翠玉白菜〉等室內陳設器，讓觀眾體驗宮廷生活的典雅氛圍。讓我們一起



圖1 清 畫院 畫十二月月令圖 十月 國立故宮博物院藏

看看三百年前的清代宮廷，如何用圖像提供觀者三個月份的秋冬居家指南吧！

清畫院《畫十二月月令圖》——十月、十一月與十二月

「月令」是儒家經典《禮記》的一篇，內容記錄配合天文氣象，每個月份應該進行的政府與民間的種種活動與規定。「月令圖」即是依月份描繪特殊歲時活動的圖像。今日所存最著名的月令圖，應該就是清代雍正（1723-1735）和乾隆朝（1736-1795）宮廷繪製的版本。本院所藏清畫院《畫十二月月令圖》，是乾隆初年依據雍正年間的月令圖作品，加以更動調整的新版本。畫中的構圖、建築與人物活動，與北京故宮博物院所藏〈雍正十二月行樂圖〉十分近似，顯示乾隆皇帝即位初期，宮廷畫師仍繼承與延續雍正朝畫院的傳統。畫上並未簽署作者的姓名，但從《內務府造辦處各作成做活計清檔》中的紀錄，應為陳枚領銜繪製，又從筆墨的習慣來判斷，可能還有由唐岱（1673-1754）、丁觀鵬（1706-1770）等幾位宮廷畫家合作。

畫家可能參考圓明園實景為藍本，採單點透視畫法表現山水中的建築物，並利用建築將畫面界分出不同區塊，分別呈現當月各種節令活動。畫中水域的表現，符合園林依山傍水的地理景觀。這些月令圖以界畫人物為主，畫中亭臺樓閣遠近合於透視，並採俯瞰角度。全系列畫作筆墨設色精麗華美，建築物象安排講究，繪製精謹細膩，是考察乾隆初期畫院風格的關鍵作品，為清代宮廷繪畫之鉅作。

「十月」已進入初冬，以描繪室內活動為主。（圖1）前景屋宇內，文士們賞玩卷軸名畫，鑑定古器彝鼎（圖2）；左側建築大窗裡，老畫師正替士人畫像（圖3）；遠處樓閣中，婦女彈



圖2 清 畫院 畫十二月月令圖 十月 局部 鑑定古器彝鼎 國立故宮博物院藏

奏樂器、縫製衣物，或對坐談天。畫中十月是個適合聚會的閒逸時光。

十一月景（圖4），此時季節轉涼，蒼松翠柏依然茂盛。「十一月」比較重要的節慶是十一月十七日的「彌陀誕」。中景孔雀開屏旁的齋室，榻上禪師正接受頂禮（圖5），可能就是清

初宮廷信奉淨土宗，慶祝阿彌陀佛誕生的寫照。前景水榭的文士們聚集多人，正屏氣凝神地「投壺」，即將箭投擲入酒壺內的活動。（圖6）斜後方的檐廊邊婦女「蹴鞠」、兒童打陀螺、捉迷藏，十分熱鬧；對岸霜林中，還可以看到押運奇珍異獸的朝貢使節徐徐前進。宮廷畫家



圖3 清 畫院 畫十二月月令圖 十月 局部 老畫師畫像 國立故宮博物院藏

以這些歡愉有趣的活動，妝點出平淡十一月的理想日常。

「十二月」（圖7）描繪皚皚雪山、湖面結凍的嚴冬景象。建築物由近景向遠景推移，不同建築物所區隔出的活動空間內，有著多樣活動的細節安排。（圖8）前景庭院中的孩童們打

彈珠、踢毽子、堆雪獅（圖9），玩得興高采烈；西洋樓外廳堂中的文士圍在溫暖爐邊飲饌；其後鹿苑百鹿群集，象徵「百祿」（本期封面）；冰凍湖面上人力拖行的冰船往來。嚴冬中依然充滿活力的各式活動，交織出令人嚮往的昇平樂世。



圖4 清 畫院 畫十二月月令圖 十一月 國立故宮博物院藏



圖5 清 畫院 畫十二月月令圖 十一月 局部 頂禮禪師 國立故宮博物院藏



圖6 清 畫院 畫十二月月令圖 十一月 局部 投壺 國立故宮博物院藏



圖7 清 畫院 畫十二月月令圖 十二月 國立故宮博物院藏



圖8 清 畫院 畫十二月月令圖 十二月 局部 十八世紀的西洋風建築 國立故宮博物院藏



圖9 清 畫院 畫十二月月令圖 十二月 局部 堆雪獅 國立故宮博物院藏



圖10 西周早期 作冊大方鼎 國立故宮博物院藏

精美絕倫——室內陳設器

儒家經典中所述的三代，指的是夏、商、周三朝。宋代開始收集、編書與研究的三代銅器，實際上多為商、周時期所製作。帶銘銅器素來受士大夫所重視，不只競相收藏實物，亦透過銘文拓片贈送與流傳，使銅器的研究與鑑賞在士大夫階層間傳布開來。

五件器物展品中，最古老的〈作冊大方鼎〉

（圖10），腿部細長，符合西周早期「小方鼎」的器形特徵。方鼎口沿下飾單首雙尾龍紋，構圖上既有正視呈現的獸首，又以側視表現延伸的雙軀。鼎身左右及下方為乳丁紋。器內壁有銘文，紀錄「作冊大」因功受賞白馬一匹，於是鑄鼎銘功並以祭祖。（圖11）作冊大，是這件鼎的主人名稱。作冊是官名，為商代、周代的史官，大為名字。西周〈召鼎〉銘文載一匹

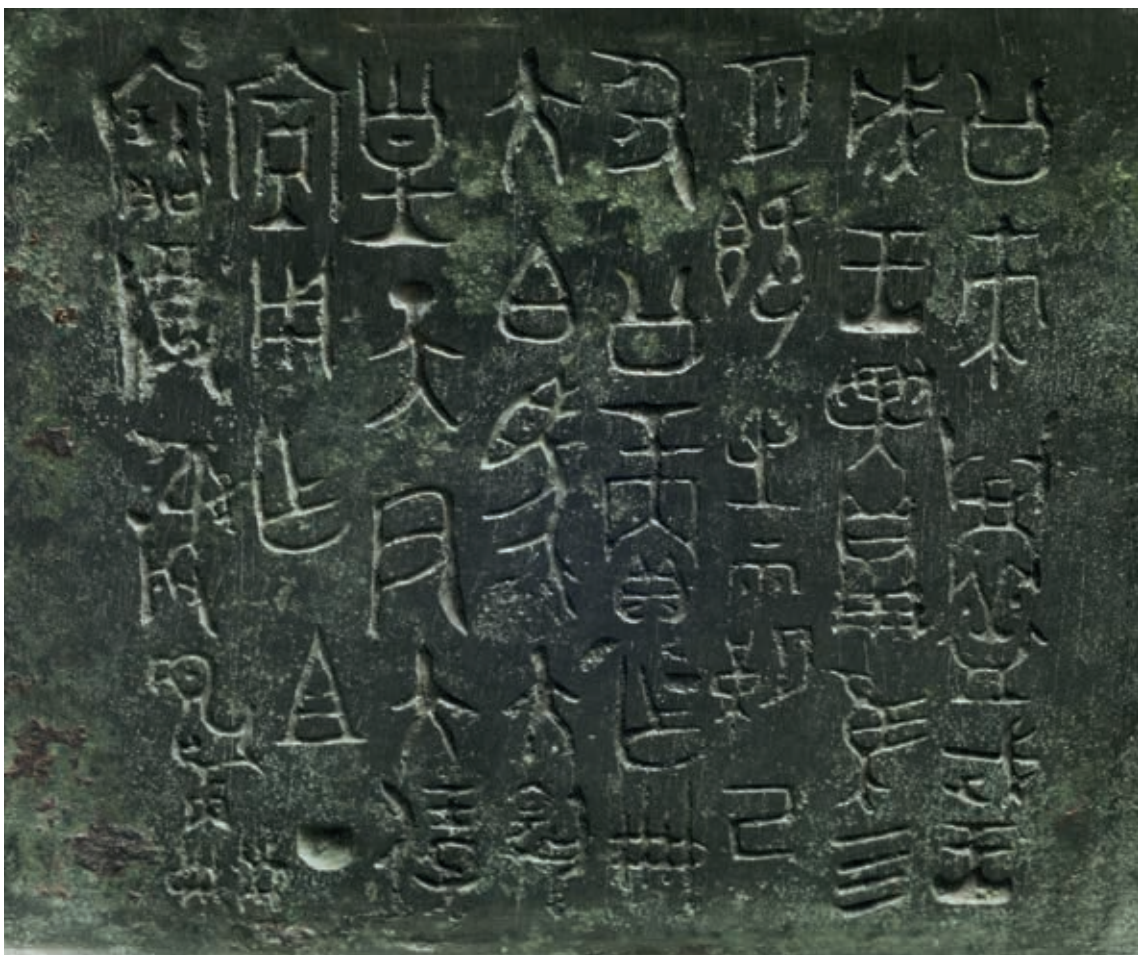


圖11 西周早期 作冊大方鼎 銘文 國立故宮博物院藏

馬加上一束絲，可換得五個奴隸，可見馬是豐厚的賞賜。

器內銘文因提及武王、成王等重要歷史人物，尤具歷史價值。院藏有一對「作冊大方鼎」，大小、紋飾皆近似，唯銘文有一字之差。此鼎有四十一字，另一鼎少一字。由此可知，兩鼎銘文是各別書寫、各自製作泥範，而非以同一字模翻印。方鼎底部常見有「X」形的凸稜，也稱作「加強筋」。學者推測是鑄造時有加固底部的作用。（圖 12）



圖12 西周早期 作冊大方鼎 器底 國立故宮博物院藏



圖13 北宋 汝窯 青瓷水仙盆 國立故宮博物院藏

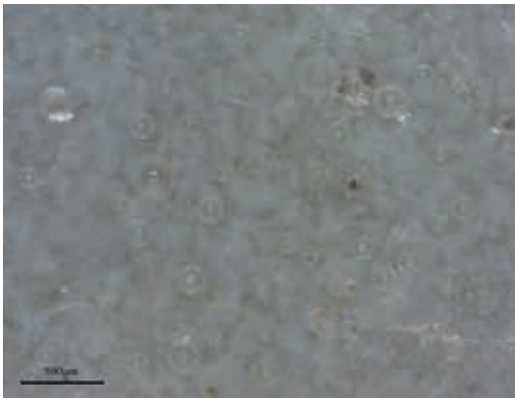


圖14 北宋 汝窯 青瓷水仙盆 顯微鏡像 國立故宮博物院登錄保存處影像紀錄



圖15 北宋 汝窯 青瓷水仙盆 器底 國立故宮博物院藏

以天青色釉色聞名的汝窯青瓷，窯址位於河南省寶豐縣清涼寺。汝窯傳世數量稀少，水仙盆尤為如此，傳世僅存六件；本院有四件，源自清宮舊藏。此次展出的北宋汝窯〈青瓷水仙盆〉（圖13），是院藏當中唯一無加刻乾隆御製詩，口沿亦無後世施加的金屬扣，最大程度呈現水仙盆的原貌。水仙盆盆身作橢圓形、

平底，器壁外敞，器底有一圈突起，盆下有四個雲頭形狀的足。從不同角度觀察器形，隱隱可見不對稱及微妙歪斜之處。器壁表面隱約凹凸起伏，是以手指修整的痕跡。

青瓷釉色深淺變化，有些地方呈現如玻璃質般的透明感。釉面滿佈細紋，被稱為「開片」、「冰裂紋」等。產生此現象的主要原因，是由

於釉與胎的收縮速率不同，使釉面膨脹出現開裂。在觀眾眼中素雅澄淨的釉色，在顯微鏡下，實充滿氣泡、凹坑、未熔物，宛若冬日凍結的寒冰世界。（圖 14）此件水仙盆使用滿釉支燒法燒製，底部留有五枚支燒痕。傳世水仙盆的支燒痕一般都是六枚，此件作品不知是否因燒造過程滑落之故，還是其他不知名的原因，僅有五枚。（圖 15）

另外一件明永樂〈剔紅花卉長頸瓶〉（圖 16），器形為紙槌瓶形式。此器以朱紅漆層浮雕花卉紋，器底塗黑漆，並以針刻楷書「大明永樂年製」款。紋飾布局上，以大花數朵，周襯以繁密葉片。枝幹婉轉相連，花形飽滿，枝葉豐厚，與端莊的器形相應，顯得落落大方，氣勢不凡。花葉的縫隙間露出土黃色素地。漆層甚厚，因此能夠刻劃出花葉層疊高低錯落的立體感，復又經仔細打磨，使輪廓圓潤，朱色亮澤，展現永樂時期高超的剔紅技藝。（圖 17）

永樂漆器，以優良品質聞名。此器紅漆潤澤，表面平整，僅有細皺、開片，並無晚明漆器器表崩裂翹斷的弊病。永樂剔紅傳為果園廠的製品，至明中葉已備受推崇，乾隆皇帝亦讚譽為「果園精品剔朱紅」。

最後的壓軸則是本院的超人氣精品——清〈翠玉白菜〉。（圖 18）〈翠玉白菜〉是以一塊同時具有濃綠、斑白的翡翠為原材。整塊玉料濃綠的部份較少，卻是整株白菜刻劃最為精細



圖16 明 永樂 剔紅花卉長頸瓶 國立故宮博物院藏



圖17 明 永樂 剔紅花卉長頸瓶 局部 國立故宮博物院藏



圖18 清 翠玉白菜 國立故宮博物院藏



圖19 清 翠玉白菜 菜梗與背部 國立故宮博物院藏

的部份；創作者巧妙地利用原料天然色澤，以濃綠表現菜葉，不僅表現出菜葉複雜交疊，葉間甚至隱藏二蟲。碧綠菜葉上蝨蝟，體型稍大，後足脛刻劃鋸齒痕。它的身體下壓，翅膀上舉，似乎在模擬出摩擦前翅發出蟲鳴的姿態。另一方面，蝗蟲體型較小，且後足較短，平滑無刺。

玉料白色部分可見明顯的斑塊及雜質；製作者將這些瑕疵較多部位，用作白菜的菜梗與背部。（圖19）玉料的天然瑕疵，如裂痕、斑塊，營造出不同水感，反而增添白菜的真實感。

邱士華任職於本院書畫文獻處
鐘雅薰任職於本院器物處
鄭涵云任職於本院南院處

參考書目：

1. 何傳馨編，《十全乾隆——清高宗的藝術品味》，臺北：國立故宮博物院，2013，頁74。
2. 國立故宮博物院編，《故宮藏畫大系·冊16》，臺北：國立故宮博物院，1998。
3. 林莉娜編，《京華歲朝》，臺北：國立故宮博物院，2008。
4. 蔡玫芬編，《精彩一百——國寶總動員》，臺北：國立故宮博物院，2011。
5. 陳東和、陳韻婕，〈完美的缺陷——汝窯水仙盆微觀袖相〉，《故宮文物月刊》，406期，2017年1月，頁60-69。
6. 陳韻如，〈時間的形狀——〈清院畫十二月令圖〉研究〉，《故宮學術季刊》，22卷4期，2005年夏季，頁103-139。
7. 蔡玫芬，〈文玩專輯——永樂漆盒〉，《故宮文物月刊》，34期，1986年1月，頁19-25。
8. 林柏亭主編，《大觀：北宋汝窯特展》，臺北：國立故宮博物院，2006。
9. 大阪市立東洋陶磁美術館，《特別展「台北國立故宮博物院——北宋汝窯青磁水仙盆」》，大阪：大阪市立東洋陶磁美術館，2016。

人氣國寶

Our Beloved Treasures

Masterpieces in the National Palace Museum Collection

2021.11.2 - 2022.1.23 S302展廳



開放時間 | 每日09:00-17:00 · 假日開放至18:00 (週一休館)

Hours | Tuesday-Friday 09:00-17:00 Saturday, Sunday and National Holidays: 09:00-18:00 (closed on Monday)

612008 嘉義縣太保市故宮大道888號 No.888, Gugong Blvd., Taibao City, Chiayi County 612008, Taiwan (R.O.C.)



國立故宮博物院南部院區
SOUTHERN BRANCH OF THE NATIONAL PALACE MUSEUM