

## 亞洲織品展概述

■ 黃韻如

回顧國立故宮博物院南部院區（以下簡稱南院）歷年的織品展，從 2015 年底開館以來，總共推出了四檔包括「錦繡繽紛——院藏亞洲織品展」（2015-2018）、「絢麗多姿——院藏南亞服飾特展」（2015-2016）、「KIMONO——18～20 世紀日本服飾特展」（2017）、「穿上亞洲——織物的交流與想像」（2019-2020）等，分別是綜合性的常設展、以及單一主題的特展。（圖 1）今年夏季再度推出「亞洲織品展」將南院特藏的織品服飾規劃常設展，精選各區域織品菁華，呈現亞洲多元文化，以提供一個教育、鑑賞及體驗的展覽。（圖 2）





圖1 展覽回顧海報 作者提供

本展共分四個單元，「焦點展件」全面分析經典織品的特色，並詮釋它的文化意涵；「認識織品」從纖維材料、織染技法、裝飾紋樣、服飾剪裁等方面解構染織工藝，讓織品賞析更淺顯易懂；「區域風情」介紹包括東北亞、東南亞、南亞、中西亞等各地精湛的織品服飾，期待能體驗不同地域風格的文化櫥窗；「婚慶盛裝」透過亞洲各地結婚禮服的展示，理解服飾背後的禮俗文化，及人們對美好生活的祝願。

### 焦點展件

船紋禮儀掛飾，產自蘇門答臘南端的楠榜（Lampung），是當地最具特色的傳統織物。院藏〈船紋禮儀掛飾〉（圖3），以手紡棉紗，於底組織間以緯線織出圖紋的緯線顯花織品。主紋飾是華麗的大型船，艙分三

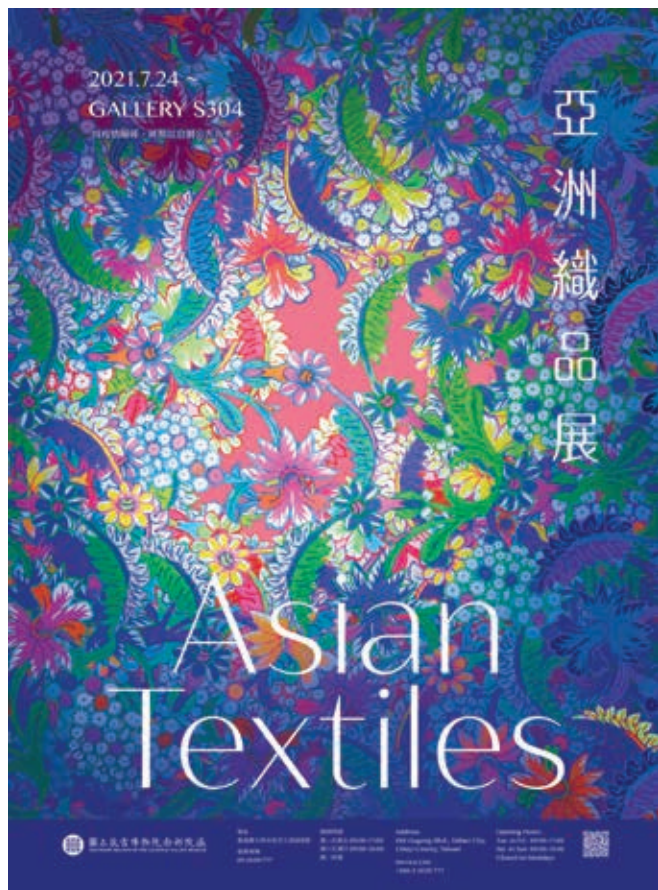


圖2 本展海報 作者提供



層內有人物、大象及犀鳥，船四周的彎鉤裝飾象徵水牛角，更外側還有小船、犀鳥、海浪等紋飾佈滿整件船紋布。船舶圖案象徵著今生與來世的人生轉換及過渡。當地貴族在出生、結婚或葬禮等人生重大禮儀中，將長橫幅的大型織品懸掛在牆上，按照與其他貴族家庭的關係

排列，顯示其社會地位及階級。這類船紋布十分貴重，是代代承繼的傳家寶。

### 認識織品

織品是由纖維所構成，纖維是具有相當強度與彈性的細長狀物質，可分為天然纖維與人



圖3 印尼 / 蘇門答臘 / 楠榜 20世紀初 船紋禮儀掛飾 國立故宮博物院藏 南購織000254

造纖維。天然纖維來自於植物、動物或礦物，人造纖維則是經由人工方法製造而成。二十世紀以降，人造纖維被廣泛運用於織品製造，在此之前，織品材料皆取自天然纖維，常見者包括棉、麻、絲、毛等。在工業生產機械化以前，織品服飾以手工製作為主，為了創造出優質的布料、繽紛的色彩、華麗的花紋，各地區發展出豐富多元的織品工藝，常見的製作技法包括織、染、繡等，各種技法亦可混合使用。

以染色技法為例，院藏〈白地雪花紋夾染布〉（圖4）窄幅長條的白棉布，將布摺成三角形狀，再以木製工具夾住綁緊，浸入藍色染料，形成雪花紋藍染圖案。棉質輕柔吸水性好，多為夏季浴衣或兒童日常使用的衣物。另外一件院藏〈藍地折枝花印染布〉（圖5），由木製浮雕模具，於布面印出花紋輪廓後再進行手繪著色，綠、紅、黃、白等四色，時而溢出輪廓線，讓花卉紋飾充滿生命力，也是手工作品獨具的魅力。

服飾剪裁方面，剪裁指的是按照特定尺寸或樣式裁切布料、並縫製為服飾。剪裁方法受到人體外型、服飾結構及審美標準等影響，例如亞洲傳統服飾多採平面剪裁，較為寬鬆或呈筒狀，例如中國袍服、日本和服及烏茲別克外袍；西方傳統服飾則多採立體剪裁，較符合身形且能呈現凹凸曲線，例如法國宮廷服飾、土耳其外袍等。

日本和服為造型簡單的平面剪裁，院藏〈黑地矢羽紋絁織和服〉（圖6），由一疋寬約4米、長約12米的布料製成。縫合相同寬度的左右身片及袖片，再縫製衣襟即可完成。直條紋的紅白經線中隱藏著紅矢羽紋，搭配橫向緯線的白矢羽紋，傳統和服常見的矢羽紋的抽象化運用，簡約大方堪稱昭和摩登。不同於平面剪裁，院藏土耳其鄂圖曼帝國時期的〈紅絲絨刺繡外套〉（圖7），下擺寬闊近半圓型，由多片布料組成，前身兩片，背身三片，袖圈接縫裝飾性兩袖，屬於半立體剪裁。絲絨袍料外套，運用金線絲



圖4 日本 20世紀 白地雪花紋夾染布 國立故宮博物院藏  
南購織000990



圖5 土耳其 20世紀 藍地折枝花印染布 國立故宮博物院藏  
南購織001181





圖6-1 日本 20世紀 黑地矢羽紋緋織和服 國立故宮博物院藏 南購織001058

繩盤繞釘繡於上，繡出複雜細膩的卷草花紋線條，及精心裝飾的花式袖，是鄂圖曼貴族服飾常見華麗高貴的裝飾風格。

## 區域風情

亞洲幅員遼闊，織品文化多元，本單元以北東亞、南亞、東南亞、中西亞等區域，精選各



圖7-1 土耳其 20世紀 紅絲絨刺繡外套 國立故宮博物院藏 南購織000068

地織品服飾，呈現不同區域的穿衣文化風格。

### 一、日本

日本是東亞島國受到鄰近中國的影響，織品材料以絲綢為主，除了進口蠶絲以外，也使用亞麻、芭蕉絲、獸皮等。日本和服剪裁單純，開襟長衣，再綁以腰帶的基本形式。工藝技法則相當多元，包含織錦、刺繡、絞染、繪染與型染等，一件和服經常綜合運用多種技藝，程序繁複且作工精緻。紋飾設計更是鑑賞和服的焦點，平面剪裁的和服展開後猶如畫布一般，充滿各種隱喻文化巧思的紋飾，常令人驚嘆不已。

日本和服是造型單純的平面剪裁，因此染織技法及紋樣設計一直是和服鑑賞的焦點。院藏〈黑地竹紋友禪染和服〉（圖8），以日本傳統的友禪染技法表現出線條細膩、色彩豐富竹子紋飾貫穿全衣身，設計俐落簡潔，現代感十足。

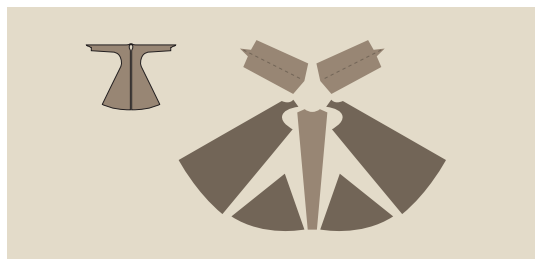


圖7-2 土耳其外套剪裁圖 作者提供

低調設計的男性用腰帶，院藏〈絞染兵兒帶〉（圖9），深灰藍色柔軟絲質，以紮染技法呈現青海波、田埂及線條等紋飾，以不規則幾何塊狀組成的斜三角型構圖，配置於布的兩端，綁束於腰後時，微露出紋飾設計，正是男性兵兒帶的典型。兵兒帶因材質柔軟，多用於兒童，成人則用於非正式場合。紋飾同時也展現了織品傳遞的文化意涵，院藏〈紺地鶴紋型染蓋布〉

(圖 10) 墨藍色棉布，拼接五塊長布條而成的被套，以型染的紙型，將型板鏤空處塗刷防染漿糊，讓紋飾留白，再將局部綴染紅色，呈現團型龜鶴，及散落的熨斗紋，象徵喜慶長壽的傳統吉祥紋飾。

## 二、喀什米爾

喀什米爾位於印度半島最北端，與青藏高原西端交接的重要區域，歷史悠久十九世紀先後受到蒙兀兒帝國及錫克帝國的統治，同時也是中國絲路的終點。喀什米爾以生產羊毛織品聞名於世，當地人擅長編織，生產羊毛披肩、絲綢地毯工藝技法特殊，先以織機完成綴織布，再拼接成大面積布幅，隨後再繡滿各式花卉佩斯利紋飾。這類紋樣豐富的羊毛披肩，十九世紀時外銷至歐洲，深受歡迎。

院藏〈佩斯利紋毛織刺繡巾〉(圖 11)採



圖9 日本 20世紀 絞染兵兒帶 國立故宮博物院藏  
南購織001003



圖8 日本 20世紀 黑地竹紋友禪染和服 國立故宮博物院藏  
南購織000962

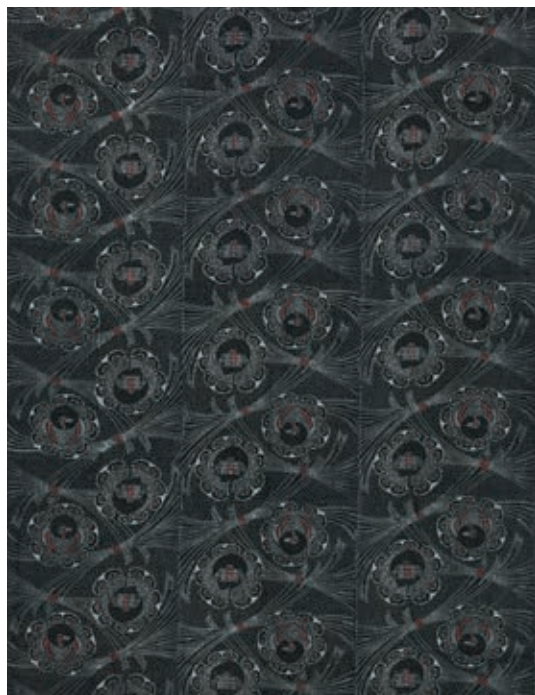


圖10 日本 19世紀 紺地鶴紋型染蓋布 局部 國立故宮博物院藏  
南購織000965





圖11 喀什米爾 20世紀 佩斯利紋毛織刺繡巾 國立故宮博物院藏 購織0000135

用當地質輕柔軟的羊毛製成，先以窄幅織機織成富有花紋的綴織布，再拼接成大幅布，隨後再繡滿各式花葉佩斯利紋飾，工藝精緻，四周繡以格紋邊飾，並加上羊毛邊緞。另有院藏〈紅地佩斯利紋毛織刺繡披肩〉（圖12）的紅色方型的羊毛披肩，構圖是中央一個花卉紋的大圓，四個角落同紋樣的四分之一圓，圓型以外滿佈大小佩斯利紋並交錯花卉紋的設計，四周裝飾連續花卉紋邊框，古典華麗。這類構圖的方型又被稱作月亮披肩（moon shawl）。同樣的技法織造的小花卉佩斯利紋則成為袍服布料，院藏〈佩斯利紋毛織錦袍〉（圖13）（Angarakha），獨特的大圓領開口，前襟內附胸襠片，全身的

衣領、開襟、下擺及袖口，裝飾紅色蔓草花卉織金邊條及草綠色絲綢滾邊條，應是男性皇室家族所用。

### 三、土耳其

土耳其橫跨歐亞大陸，接觸東西方文明。舊首都伊斯坦堡亦是古絲綢之路的途經地，連結歐洲與中東的重要位置。十五世紀中以後由鄂圖曼帝國統治。傳統服飾文化沿襲自帝國期，材質多用絲綢、絲絨及羊毛為主，工藝技法有織錦、綴織、刺繡、印染等。鄂圖曼帝國時期仕女基本穿著長及腳踝的織錦長衣（entari），內穿素薄絲縐紗衫及寬鬆長褲，依照氣候，亦可增添背心（yeleks）及短外套（cepkens）。並



圖12 喀什米爾 20世紀 紅地佩斯利紋毛織刺繡披肩 國立故宮博物院藏 購織000057



圖13 喀什米爾 20世紀 佩斯利紋毛織錦袍 國立故宮博物院藏 購織000134





圖14 土耳其 19~20世紀 織錦長衣 國立故宮博物院藏 南購織001084

於領口、雙袖、前襟和下襬等多處運用金線絲繩盤繞釘繡，呈現繁複細膩、曲線柔美的卷草花紋飾，褶褶閃耀且華麗高貴。

院藏〈織錦長衣〉（圖14），前開口和側邊深開衩，布料飾以花卉纏枝的條紋，領口及袖口以鍍金銅線裝織花邊，一般再繫上一條精緻的腰帶，多以鉤狀帶扣表現出豐富的裝飾。而穿搭的背心及短外套，如院藏〈桃紅地金線刺繡短外套〉（圖15），立領長袖短身，桃紅

及米色條紋底布，於胸背及袖口飾以織金錦邊帶、中間填滿金線繡的繁複連續花卉紋飾、以及院藏〈金線刺繡背心〉（圖16），前襟非常深，紅色天鵝絨底布上以金線及黑線刺繡出高度形式化的傳統花卉、草葉及圓錐形蜿蜒的設計，背心邊緣金銀黑線裝飾，前襟一排裝飾性珊瑚珠鈕，內襯印花棉布。整體穿搭炫目華麗。

除了服飾以外，還有一些別具特色的院藏土耳其飾品，例如〈彩條刺繡三角巾〉（圖17），



圖15 土耳其 20世紀 桃紅地金線刺繡短外套 國立故宮博物院藏 南購織001112

多彩真絲條紋布，邊綴飾蕾絲構成的圓形裝飾，並附加金屬及亮片，獨具特色。蕾絲裝飾，在歐洲被稱為「土耳其蕾絲」（oya），裝飾在服裝、頭巾、圍巾及印花布上，以針、鉤針、梭子等編織出各種形式和圖案，常見的有鬱金香、風信子等花卉設計。院藏〈金屬線刺繡摺扇〉（圖18），玳瑁製成的扇骨裝飾金色雕花，扇面以絲綢貼製，上面滿飾金屬及亮片刺繡的連續性花紋，扇釘處以浮雕的金屬圈固定，精巧奢華。院藏〈鑲嵌木鞋〉（圖19），鑲有錫和珍珠母貝的高蹺木鞋，是當地婦女在土耳其浴室使用的木製浴鞋，因鞋跟高聳且地板潮濕，穿著時需人員攙扶。原腳背應有固定腳的寬片鞋帶，已經闕失或尚未完成。這款鄂圖曼土耳其特有的厚底木鞋，阿拉伯語「qabqab」，源



圖16 土耳其 19~20世紀 金線刺繡背心 國立故宮博物院藏 南購織000066





圖17 土耳其 19~20世紀 彩條刺繡三角巾 國立故宮博物院藏 南購織001170



圖18 土耳其 20世紀 金屬線刺繡摺扇 國立故宮博物院藏 南購織000054



圖19 土耳其 19~20世紀 鑲嵌木鞋 國立故宮博物院藏 南購漆000002

自使用時在大理石地板上發出的聲音。

#### 四、印尼——蘇門答臘南部

亞洲陸地相連的中南半島，以及散布於海洋中的眾多島嶼，屬於南島語系的主要區域，天然資源豐富，紡織材料格外多樣化。蘇門答臘島南端楠榜，一直以來因海上貿易而經濟繁榮，島上的帕明吉人（Paminggir）擅長染織與刺繡，多穿著金屬線裝飾伊卡的華麗織金筒裙（Tapis）。另外，最具代表性的船紋布（Tampan），以象徵著人生轉換的船為題材，用於出生、結婚或葬禮等重大典禮儀式中，幾乎家家戶戶都擁有的傳世之作。

數件院藏的船紋布中，這件由紅色緯紗織出船圖案的〈船紋禮儀布〉（圖20），不同於一般具象的船隻設計，以線條表現船型及捲曲的船首，期間穿插十數個人物，簡化的幾何風格紋飾呈現高度形式化的樣貌。

當地未婚女性的儀禮服，院藏〈刺繡儀禮上衣〉（圖21），以暗藍、黃、紅手紡棉紗織出條紋布，背面拼織緯紋織物，領口沿著後被裝飾布邊縫以貝殼裝飾，門襟兩側以金屬線及雲母片等繡出精緻的幾何圖案，整件上衣裝飾豐富、作工繁複、精緻華麗，同時是財富與社會地位的象徵。下身多搭配華麗織金筒裙（Tapis），如院藏〈魚龍紋刺繡筒裙〉（圖22），裙布

為淺棕、褐、黑、紅四色相間的條紋布，再以釘線繡將金線固定其上。刺繡主紋為鱷魚紋與多鰭的魚龍紋，當中又點綴著山形和三角形的

幾何紋樣，看似幾何的山形，亦或是象徵當地生長繁茂的筍，整體滿佈金線刺繡圖案，精緻華麗，是婚禮節慶中的盛裝。



圖20 蘇門答臘 楠榜 20世紀初 船紋禮儀布 國立故宮博物院藏 南購織000353





圖21-1 蘇門答臘 楠榜 19世紀 刺繡儀禮上衣 國立故宮博物院藏 南購織000441



圖21-2 蘇門答臘 楠榜 19世紀 刺繡儀禮上衣 局部

## 婚慶盛裝

這個新設單元，透過亞洲各地現代結婚禮服的展示，理解服飾背後的禮俗文化，及人們對美好生活的祝願。適逢今年亞洲藝術節即將推出印尼月，特選出印尼中爪哇傳統婚服作情境展示，提供觀眾不同的感受。當地新人穿著典型的蠟染裙布，搭配黑地金線刺繡外套成爲基本形式。蠟染裙布以深藍及褐色作爲主色調，紋飾包含靈山、火焰、船、玉座、寶物、金翅鳥羽翼等象徵萌芽意涵的蘇門紋（Semen Romo），原先是中爪哇王室專用紋樣，現已成爲印尼蠟染最具特色的傳統慶典紋樣。黑絲絨外套，領口、袖口及衣擺以金線繡出繁複的花



圖22 蘇門答臘 楠榜 19~20世紀 魚龍紋刺繡筒裙 國立故宮博物院藏 南購織000250

卉紋飾。比對早期的插畫圖像，穿著外套則是受到伊斯蘭教的影響不能裸露肩部才開始的穿法，婚禮服飾同時也見證了傳統與外來文化的

融合。頭戴華麗帽飾、髮簪，腳穿繡花鞋，極盡奢華的服飾顯示婚慶禮儀的隆重及對新人婚姻生活的祝福。

作者任職於本院南院處



圖23 本展展場 作者提供

#### 參考書目：

1. 闕碧芬、蔡旭清，《錦繡繽紛——院藏亞洲織品展》，臺北：國立故宮博物院，2015。
2. 黃韻如，〈穿上亞洲——織物的交流與想像〉，《故宮文物月刊》，432期，2019年3月，頁34-49。
3. 黃韻如，〈日本大正昭和時代的潮服——白地孔雀紋銘仙和服〉，《故宮文物月刊》，411期，2017年6月，頁16-27。