



院藏〈得勝圖〉卷局部修護紀實

■ 郭倉妙

國立故宮博物院院藏〈得勝圖〉卷是道光年間（1821-1850）所刻製的十幅版畫套圖，並將這系列套圖以手卷形式裝裱收藏，主題描繪清朝平定張格爾（1790-1828）於新疆叛亂的一系列戰役。此藏品原訂110年下旬於南部院區「遠方的戰爭——清宮銅版戰圖特展」中展出，配合展陳，故規劃至本院書畫修復室修繕維護，以利展示。



圖1 清〈得勝圖〉卷裝樣示與部位示意圖 作者製圖



圖2 狀況一：移除舊絹條。修護前後比對。 作者攝



作品介紹

〈得勝圖〉卷是道光九年（1829）所刻製的金屬蝕刻版畫，共有十幅系列作品，每幅以不同戰爭為主題，如渾巴什河戰、阿瓦巴特莊之戰、柯爾坪之戰、洋阿爾巴特之戰等。構圖採用近大遠小的西洋透視法，將景物與人物安排得錯落有致。於技法上，使用西洋的蝕刻法與針刻法製版，線條細緻優雅，運用斜紋或網紋表現明暗、陰影，營造立體感。且融入中式白描的筆法，體現於刻畫山石的皴法中，表現毛筆按提、粗細變化的線條；用各式點描技法刻畫樹枝蜿蜒與葉片茂密的生動畫面。這套版畫結合中、西方繪畫技法與風格，兩者兼容並蓄。

畫心每幅長約 52.9 公分、寬約 91 公分，共十幅合裝成一手卷。（圖 1）前段天綾用湖綠色的鳥紋綾，包首為黑底迴紋錦，天桿釘兩銅鑲並各繫棉繩兩段替代八寶帶，未使用玉別子。天綾後方接續隔水與迎首，而中段使用紙邊與綾邊共兩層隔水圍繞畫心，最後再以褐色撞邊紙連通整幅裱件，使原來的大鑲手卷形式更為精緻。

觀察手卷的保存狀況，發現傷損較嚴重的是包首、天綾與撞邊，推測為捲收狀態下，外

層與側邊受外力影響，常產生磨損、斷裂、缺失等劣化狀況。相較手卷外層與側邊的多處傷損，畫心本幅的保存狀況良好，顯示書畫本幅的裝裱材料除裝飾美化效果外，還能具體發揮保護畫心作用。

局部修護的重要性

當書畫文物出現劣化與病弊時，採取的修護策略分為「全面重裱」與「局部修護」兩種，用以根治或者減緩文物劣化狀況。

「全面重裱」指的是將裱件的舊背紙或托紙揭除，以利將畫心本幅的缺失、摺痕、汗損或厚薄不均等狀況進行深度修整，最後再覆上新背紙增加強度。通常需要採取全面揭裱的藏品，乃摺痕嚴重易斷裂、背紙老舊支撐性不足，或者畫心嚴重浮開，有剝落的風險等，因其無法展示與不利於保存。從而透過全面重裱，改善損壞狀況並提高裱件支撐力。

對於較緩和與輕微的劣化情況，如裱件邊緣磨損、缺失、輕微摺痕等，經展覽前檢視、登錄與評估後，屬於無危及結構問題，可針對局部損壞進行修補與加固，則稱為「局部修護」。「局部修護」亦是預防性修護的一環，



圖3 使用純水潤濕補絹，以鑷子移除已軟化的絹條。 作者攝

不僅增加展示時的安全性與美觀，能採用最低干預原則進行修護；同時能加強結構，並減緩劣化狀況。最重要的是保留舊裝裱所使用的紙張材料、背紙黏紙方式與製程工藝技術等訊息，為後人保留最真實的樣貌，以利後續觀察研究。

〈得勝圖〉卷修護紀實

根據過去記錄與觀察劣化狀況得知，傷損部位出現在手卷的最外層保護，例如捲收時位於最外層的包首，或者是保護畫心側面的撞邊紙。本幅手卷包首、天綾與撞邊紙多出現劣化情形，但畫心的保存狀況卻十分良好，可證實裝裱確實具備保護畫心的功能。因而針對裝裱各部位進行局部修護計畫，減緩及改善書畫裱

件的劣化，使手卷各項部位能恢復過往的保衛功能。

狀況一：移除舊修補

此卷首段正面為天綾，天綾背面為包首錦。天綾劣化的狀況有汗漬、斷裂、破損與變形等。而天綾兩側邊緣覆蓋淺藍色的絹條黏補（圖2），推測是前人為修補及強化天綾而作。因原天綾與後補絹條的色調與質感不同，使補絹處顯得突兀。

首先使用純水潤濕補絹，再以鑷子移除已軟化的絹條。（圖3）揭開舊絹條後，發現天綾邊緣有缺損，改使用長纖維的原色細川紙作為新的補強材料。由於紙張的柔軟度比絹條佳，故選擇紙本來替代絹本。再者，長纖維皮紙具



圖4 將補紙置於破損處，於透光板上描繪破損輪廓。 作者攝



圖5 狀況二：天綾翻邊斷裂。修護前後比對。 作者攝

備很好的韌性，黏補於破損及斷裂處能夠強化天綾邊緣。將補紙置於破損處，於透光板上描繪破損輪廓，再沿著描線撕下補紙，搭貼於缺口處，完成補紙黏貼。（圖4）最後於補紙上施染顏色，將色系調整至與天綾相同，可增加視覺上的協調感。

狀況二：加固翻邊

天綾採用翻邊形式，意指收摺兩側綾布。翻邊處常產生斷裂破損且部分浮開（圖5），細想翻邊摺損的原因，可能是受外力由側面碰撞。再者翻邊處經多重黏貼，厚度增加，黏貼用的漿糊使其硬度增加，更不利於彎曲、捲收，故



圖6 將糨糊填入翻邊浮開處 作者攝



圖7 狀況三：攤平天綾。修護前後比對。 作者攝



產生節狀折痕、斷裂。

針對此卷翻邊處近乎剝落的狀況，首先以細竹起沾取糨糊，伸入浮開位置進行填補，再重壓乾燥（圖6）；接著針對斷裂處，採用皮紙加固斷痕，而透過浮開加固與皮紙的強化方使即將剝落的邊緣黏合，以減緩劣化。

狀況三：攤平天綾

此卷天綾還有許多平行於天桿、連續出現的縱向摺痕，致天綾表面如波浪般起伏。（圖7）因此將變形狀態的天綾進行攤平作業，採取施加微量水分以利軟化裱件，並在其上下夾和吸水紙，再壓上重物，直至裱件徹底乾燥，恢復平整。

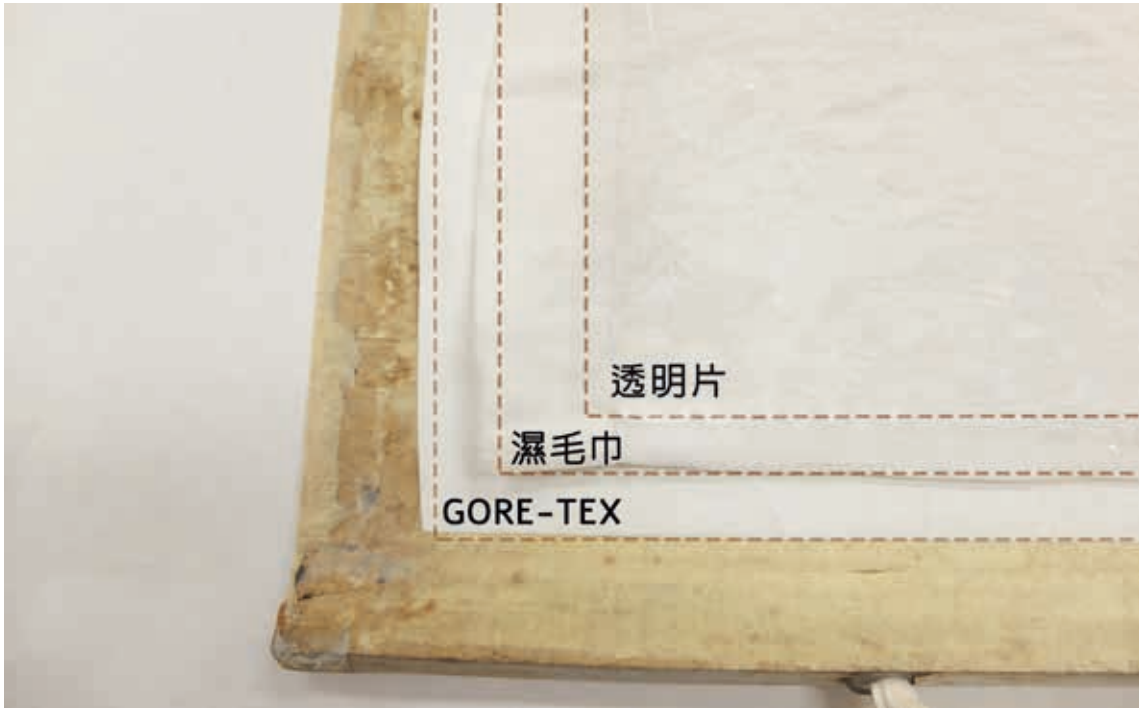


圖8 運用GORE-TEX微加濕天綾 作者攝



圖9 將四邊以重物加壓乾燥，繃平天綾。 作者攝

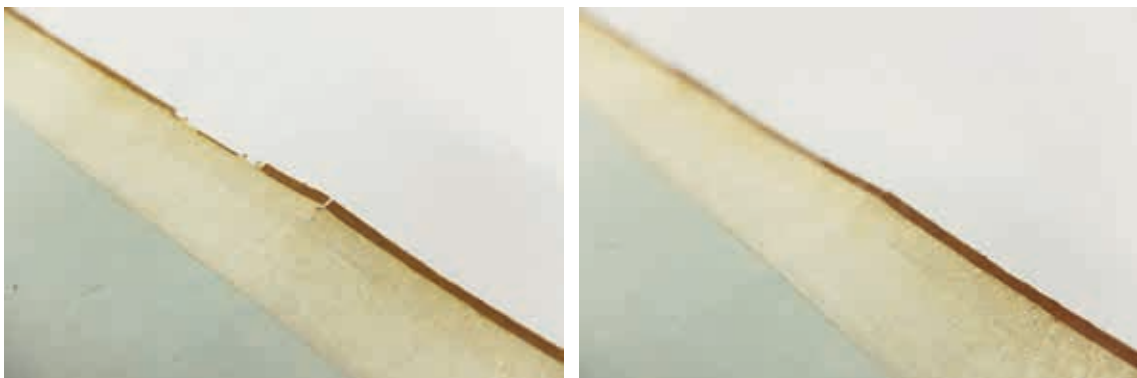


圖10 狀況四：撞邊紙缺損。修復前後比對。 作者攝



圖11 填補撞邊紙層，由上而下依序褐色皮紙、原色楮皮、宣紙。 作者攝

具體而言，是於待攤平區域上依序放置 GORE-TEX、濕毛巾、塑膠片（圖 8），利用 GORE-TEX 薄膜的微小孔隙，控制水分子緩慢的向下滲入裱件，達到潮而不濕的狀態即可將加濕材料移除。最後將裱件上下夾和吸水紙，並於天綾四邊壓以重物（圖 9），達到繃平的效果。可見天綾原有的變形狀況也能獲得改善。

狀況四：撞邊紙缺損

在捲收狀態下，側面受力最易使手卷受損。就此卷而言，受損處即天綾的翻邊，以及手卷

中後段邊緣的撞邊紙。（見圖 1 示意圖）而此卷撞邊使用深褐色紙，推測曾於染色加工時，添加動物膠或是明礬固色，使撞邊紙斷裂和缺損的情況加劇。（圖 10）

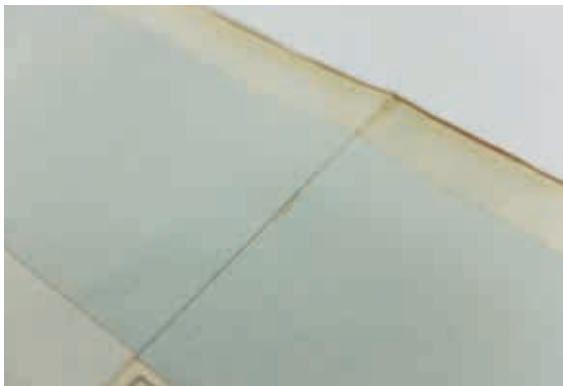
針對上述撞邊缺損處，採用自裱件背面黏貼補紙的方式，為補平至原裱件厚度，故使用三層補紙來填補，從裱件正面依序為褐色皮紙、原色楮皮及宣紙。（圖 11）補紙黏合於破損邊緣時，有部分重疊搭接，為使黏補完成後新舊接口平順、無高低差，故於黏貼前需從背面將



圖12 狀況五：綾邊斷裂。修護前後對比。 作者攝



圖13 狀況五：搭接處斷裂。修護前後對比。 作者攝



缺口邊緣刮薄。透過後續全色，達到於原撞邊紙色調一致，即完成補紙動作。全卷撞邊大小缺口一一施作黏貼，十分耗時費工，但能還原褐色小邊的原貌，並達到撞邊應有的防衛與裝飾功能。

狀況五：斷裂

手卷邊緣除了撞邊缺損外，亦有部分斷裂延伸至邊綾。（圖12）另外由於手卷裱件長，多用分段作業，待各段乾燥後再搭接。因此，搭接處比較厚，容易黏貼不牢、浮開、分離或摺痕等情況。此卷就有接口分離的情況，都視同裱件斷裂並進行處理。（圖13）

首先製作加強斷裂處的毛邊頂條。修復常用的頂條紙可分為「毛邊」與「切邊」兩種，

使用筆沾水在楮皮紙上畫線，再沿水線將紙撕成條狀，稱為「毛邊頂條紙」。毛邊頂條的邊緣具備如羽毛般的紙纖維，從剖面圖觀察邊緣形成緩和的斜坡，與切邊頂條的銳利邊緣形成對比。（圖14）要將斷裂處疊合，在其背面黏貼前述的毛邊頂條（圖15），如此則縫合斷裂處而且不影響正面視覺觀感。經修補後，又能避免裂痕持續往內延伸。

狀況六：摺痕

書畫裱件常有摺痕的現象產生，主要原因為裱件厚薄高低差過大所致，如鑲接處會產生厚度差，或是托紙空鼓導致支撐力不足的位置，就容易出現凹摺狀態。

於本幅手卷中摺痕狀況少且情況輕微。



圖14 毛邊與切邊頂條及其剖面圖 作者製圖



圖15 以皮紙從斷裂處背面加固完成 作者攝

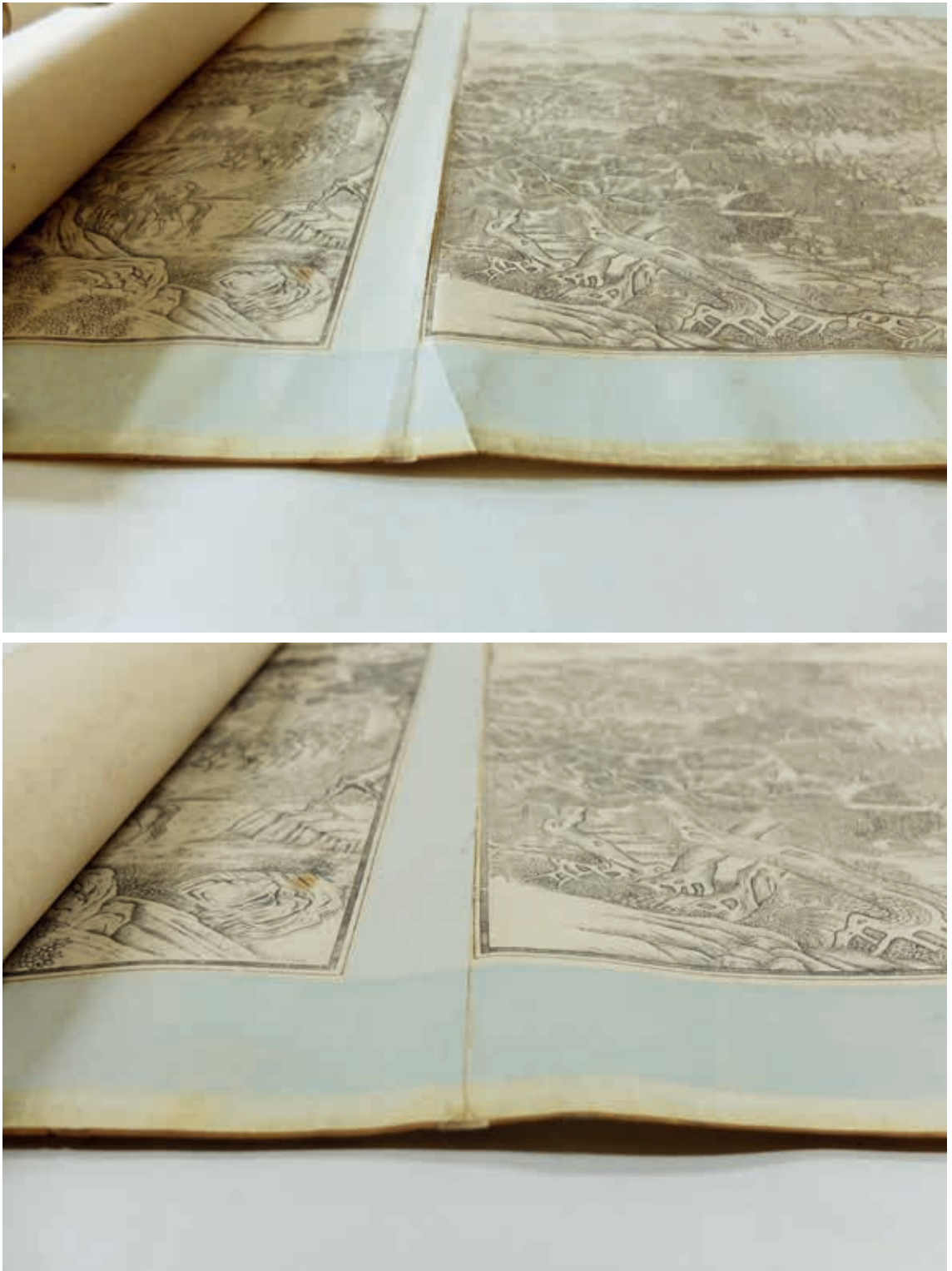


圖16 狀況六：摺痕，修護前後對比。 作者攝

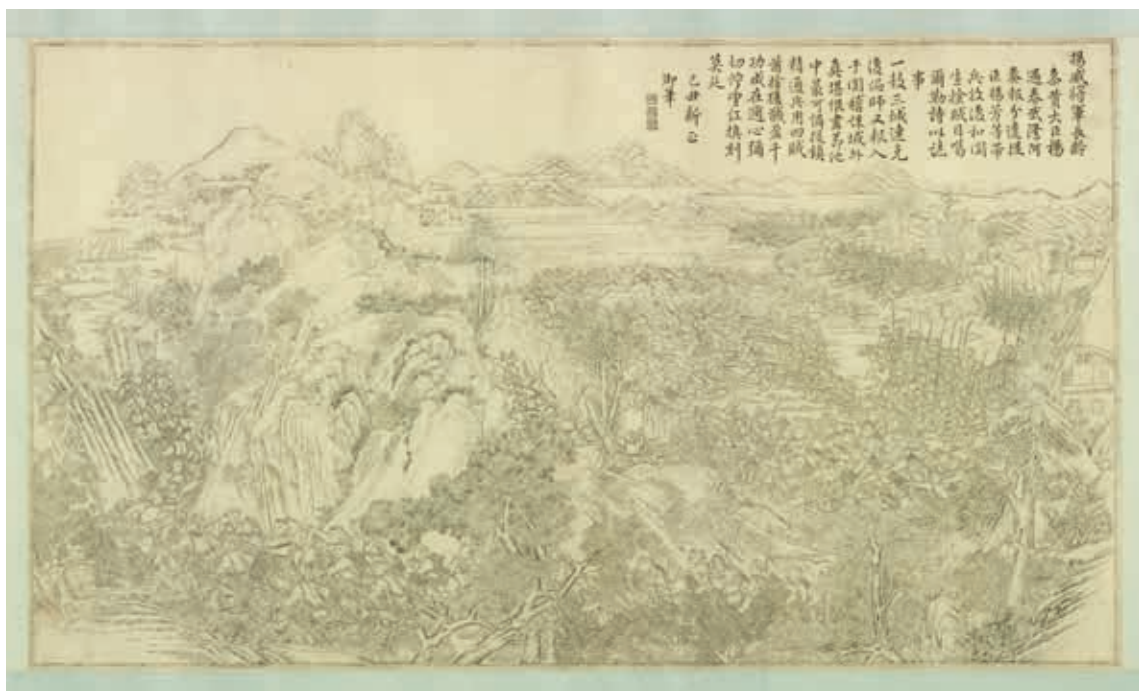


圖17 清 得勝圖 卷 國立故宮博物院藏

(圖 16) 雖然摺痕程度輕微，若能積極改善摺痕的現況，可以有效預防持續劣化，防止斷痕產生。使用毛邊頂條黏貼於畫幅背面強化凹痕區域改善摺痕，在頂條紙黏貼於裱件後方時，運用稀釋後漿糊的濕度攤開摺痕，最後藉由吸水紙與重物壓乾加固處。

小結

院藏品修護初步可分為「全面重裱」與「局部修護」兩種。以往修護記錄常見以揭裱重修為多，而讓人忽略局部修復的重要性。本文主旨在於紀實局部修復的工作內容與其優點，藉由〈得勝圖〉卷「局部修護」每個環節修復的紀實過程，讓讀者悉知工序與考量，藉此得知「局部修護」能減緩文物劣化狀況，為院藏品修護工作十分重要的一環。

本次修護案例記錄幾點局部修護的方式，針對手卷的天綾、撞邊等這些傷損較多的部位，進行加強斷痕結構與填補缺失部位，增加展示時的美觀性與安全性。(圖 17)

書畫藏品產生細微的劣化情況時，可針對各別傷損狀況規畫局部維護與增強。而積極處理局部劣化狀況，同時也能遏止病狀的加劇，使文物於展示及收藏狀態時，能獲得更安全的保存條件。採取局部修護方針還能保留文物原始裝裱與舊背紙的樣貌，包含原裝裱所使用的材料、接紙方式、製作的順序等，皆能透過裱件傳達製作時的相關訊息與細節，並且能提供後人研究與推測前人所使用的工藝技法。

作者任職於本院登錄保存處