

明代帝王坐像團龍紋飾之演變

■ 林莉娜

龍是一種神獸，古代以龍來塑造帝王的形象，皇帝是真龍天子，受天之命，管理蒼生。國立故宮博物院藏一批南薰殿歷代帝后畫像，包括立像或半身像，描繪真實，設色富麗。其中明代帝王坐像，皆穿著常服與袞服。龍袍織繡五爪龍紋，稱為「龍袞」，呈現出皇室的尊貴及王權至上。明代統治階級出於鞏固政權的需要，正式確立以龍紋作為皇帝袍服重要裝飾，將龍的形象運用到極致。皇帝穿著五爪龍袍，其龍紋之色彩、造型各有特徵，後期龍紋與如意雲紋、海水波濤、十二章紋結合，逐漸演變為華麗裝飾圖案。本文擬以院藏《南薰殿圖像》明代帝王坐像（掛軸）為例，依照朝代先後次序，針對袍服龍紋樣式特徵、造型演化，作一分析。

龍紋皇權的象徵

龍是一種瑞獸，能走善飛，潛藏難窺，變化多端，是神靈與權威的象徵。早期文獻記載對於龍的描寫，如東漢許慎撰著《說文解字》

（中國第一部字典，完稿於東漢和帝永元十二年，西元 100 年）「龍」字釋義為：「龍，鱗蟲之長。能幽，能明，能細，能巨，能短，能長。春分而登天，秋分而潛淵。」¹龍最早是古代先民崇拜之氏族圖騰，作為皇帝的象徵，以龍來塑造帝王的形象，從元代已開始流行。元延祐元年（1314），中書省訂立服色等第，嚴格禁止百官及民間使用龍紋，規定所有職官均不得用龍鳳紋，器皿紋飾亦不得使用，並限定五爪龍為御用紋樣。²中國古代服飾制度歷經各朝的發展變化，明太祖朱元璋在吸收歷代服飾之長的基礎之上，於洪武十六年（1383）訂定了冠服等級規範。洪武二十四年（1391）頒布：「其官員人等，衣服、帳幔，

並不許用玄、黃、紫，并織錦龍鳳紋。」³正式確立以龍紋為帝王袍服專用紋樣，龍紋成為代表王權至上與皇室尊貴威嚴的象徵。

龍紋的造型種類

皇帝貴為天子，身居「九五之尊」。龍翔於天，通天達地，司雲布雨，普施萬物。五爪團龍紋織在上裳前胸、後背、兩肩與下裳左右兩擺，圖案設於圓形框內，形態各異，有盤曲、騰空、行走、回首等形象。若依其造型特點，大致分為正龍、升龍、降龍、團龍、行龍。「正龍」（又稱坐龍），龍身盤曲位居中心，龍首正向平視前方，龍足一前一後，為最尊貴的龍紋形象。「升龍」，龍頭在上，龍尾在下。龍嘴緊閉，也有嘴張開。「降龍」，為龍首在下，龍尾在上，身軀呈豎直方向，若與升龍結合，構成「升降龍」。「團龍」（又稱盤龍），龍紋作盤曲迴旋狀，身體翻轉繞環，四足上下左

右分布，各部位清晰可見。「行龍」，以側首挺胸形象為主，身體彎曲，線條流暢，頭尾同向或異向。

龍紋作為皇袍主要的裝飾標誌，無論其形態如何，皆表現出它是神獸、皇權、祥瑞等多種意義的結合。而其圖案背景周圍則有各種吉祥紋飾穿插，較常見如「祥雲紋」，有行雲流水的流雲，也有排列規律的「如意雲紋」；「海水紋」又稱海濤紋，以重疊圓弧曲線，結合波浪形成連續紋樣，流暢富有節奏感；「海水江崖紋」，由海水與山崖紋構成，象徵「四海承平，江山穩固」；「火珠紋」，寶珠搭配火球，形成「龍戲珠」。這些精心設計的輔助紋飾，初期只佔整體小部份，後期比例增加，充塞於畫面，更增添了龍紋的動感。

帝王坐像團龍紋飾

國立故宮博物院典藏南薰殿歷代帝王像，內容包括自伏羲以下，宋、元、明代帝王坐像及半身像。⁴ 這些作品屬於紀實繪畫的範疇，多數出自宮廷畫家之手，畫師勾勒面容傳神工謹，冠戴服飾繪製水準之高，是探討肖像畫的珍貴資料。

明朝立國總共二百七十六年（1368-1644），從明太祖至明思宗，歷經十七朝，十六位帝王。院藏南薰殿舊藏明代各朝帝王圖像，除惠帝朱允炆，景泰帝（代宗）朱祁鈺，崇禎帝朱由檢未有存像，其他均有畫像為證。其中明太祖、成祖、仁宗、宣宗幾位皇帝頭戴翼善冠，皆著團龍圓領「常服」（平常上朝、視事穿著之公服）。⁵ 自明英宗以後諸像（明世宗之父興獻王死後追尊），始穿著「袞服」，指的是上衣下裳飾有龍紋、「十二章」紋，屬於皇帝專用禮服。明代將龍紋形象運用到極致，以皇帝龍袍為例，

依其部位不同，包括首部、雙角、軀體、四肢、鱗片、鰭、尾等，基本已經完備。「十二章」圖案將史前時代多種神化動物圖騰形象，包括超自然力量，神話傳說等加以結合發展，之後逐漸運用於宮廷服飾制度。⁶ 袍式袞服上「十二章」紋皆備，寓意「皇權至高無上，道德智慧完美」。

院藏南薰殿明代帝王圖像，從其紋飾分布情況來看，龍紋佔最重要位置，具備典型樣式與獨特風格。本文擬以明代帝王坐像（掛軸者）為例，按朝代先後順序，針對團龍紋飾造型特徵進行闡述。

一、前期開創期的龍紋

明太祖朱元璋（1328-1398，年號洪武，1368-1398 在位），即位時四十一歲，明朝開國皇帝。〈明太祖坐像〉（圖 1）身著團龍常服，



圖 1 明太祖坐像 國立故宮博物院藏 中畫000311



圖 1-1 明太祖坐像 局部



圖 2 明 妝金四團龍紋緞袍 胸、背盤龍紋紋樣 朱檀墓出土 山東博物館藏
取自山東博物館編，《魯荒王墓》，北京：文物出版社，2014，頁31。

腰束碧玉帶，黑靴露出袍服外。明代官服有公服、常服之分，洪武三年（1370）與永樂三年（1405），先後制定常服制度。畫面黃色圓領窄袖常服，兩肩及胸前各有金織盤龍（又稱四團龍袍），形制是明初典型樣式。袍上「行龍」體型矯健，全用金箔彩繪，搭配曲線雲氣，簡練流暢，呈現出優雅凝鍊的氣質。龍首相對扁平修長，龍耳較小，耳後毛髮直角轉折向上。雙目圓睜，上唇與下唇收齊，嘴下有鬚。

龍紋側首挺胸曲身，軀幹盤曲呈倒「C」型，龍頸較細，首尾同向。四肢健壯有力，肘部有肘毛。五爪呈團形，趾甲尖銳，前後交代清楚，極有力道。龍身鱗片採用留白手法，細密均勻，呈魚鱗狀，背部有火焰狀飄帶。背景輔以朵雲與流雲點綴，雲頭作小靈芝狀，由單個卷雲組成，雲尾或長或短，似在飄動。（圖 1-1）畫中龍紋圖案身軀健壯，龍爪鋒利，張力十足，整體呈現巨龍飛舞，威猛瀟灑之狀。

明太祖第十子魯王朱檀（1370-1389）墓，出土三件金織團龍常服（收藏於山東博物館）（圖 2），保存完整，可提供研究明初常服可靠實物證據。⁷此件親王雲龍戲珠紋飾，胸、背龍紋樣式，龍體細長，側身挺立，全身覆蓋鱗甲。龍頭嘴如豬，雙眼突出，龍角平伸，髮鬚迎風向上衝，五爪趾尖銳利。龍紋一般庶民百姓不得使用，然而明代初期，自天子至親王以上的宗室皇親等級，皆可穿著袞冕，僅有章紋數目不等。⁸



圖 3 明成祖坐像 國立故宮博物院藏 中畫000312



圖 3-1 明成祖坐像 局部

明成祖朱棣（1360-1424，年號永樂，1402-1424 在位），明太祖第四子，即位四十三歲，明朝第三任皇帝。〈明成祖坐像〉（圖 3）身著團領常服，窄袖袍，中衣為紅色交領，腰束革帶，上鑲雜寶。黃袍前後及兩肩各織金龍一，龍頭扁瘦，濃密毛髮由雙角間往後飄揚。立眉似火焰形，如意形鼻，下頷短髭較長，具有明代早期典型特徵。軀體粗壯，爪雄健有力，龍鱗疏密有序。畫家以纖細描金線條刻劃龍的形象。（圖 3-1、3-2）畫面寶珠與龍紋同時出現，作戲珠狀。龍的形象豪放生動，神態威武至尊，昂然向上，反映出永樂時期國勢的強盛。



圖 3-2 明成祖坐像 龍紋線描圖 黃鴻琪繪



圖4 明仁宗坐像 國立故宮博物院藏 中畫000294



圖4-2 明仁宗坐像 龍紋線描圖 黃鴻琪繪



圖4-1 明仁宗坐像 局部



圖 5 明 宣德款 剔紅雲龍圓盒 國立故宮博物院藏 故漆000373

明仁宗朱高熾（1378-1425，年號洪熙，1424-1425 在位），明成祖長子，明朝第四任皇帝，在位時間很短。〈明仁宗坐像〉（圖 4）左手端帶，右手撫膝，身著黃色闊袖團龍袍，坐於朱漆交椅寶座上。服飾繡五爪金龍，金色筆描線條若不細審，圖案較不明顯。五爪「行龍」縱身雲間，側身昂首，探爪奪珠，姿態矯健。龍首比例較小，口緊閉，眼上方雙眉成羽狀向上揚，頭上鬃、頷下鬚鬚朝同一方向飛

揚。龍跨步回身，一足伸向火球，身體粗細長短適中，背鰭作火燄狀，尾端細尖。（圖 4-1、4-2）軀幹早期基本上呈「C」形，永樂、宣德之後，才演變成曲折有致的「S」形。畫中龍紋造型與明宣德款〈剔紅雲龍圓盒〉（圖 5），盒面雕刻雲龍紋相似。此件雲龍圓盒實物，其龍紋樣式與〈明成祖坐像〉、〈明仁宗坐像〉大致相同。盒面周圍填滿如意雲朵，龍紋與雲紋分布層次分明，正是明代前期典型樣式。



圖 6 明宣宗坐像 國立故宮博物院藏 中畫000313

明宣宗朱瞻基（1398-1435，年號宣德，1426-1435 在位），明仁宗長子，即位二十七歲，明朝第五任皇帝。〈明宣宗坐像〉（圖 6）著圓領黃袍，頭戴翼善冠，繫寶帶，黑靴。中衣領紅色，袖口用青色鑲邊，下裳側邊以紅、青作裝飾。胸前後、兩肩織有團龍。

正面龍首居於中央，龍角從近根部分叉後翹，濃密毛髮成束，往後或向上飄揚。龍口緊閉，下唇向上翻，翹鼻寬闊，鼻喙長，顎下長鬚飛揚。五爪銳利如鷹爪，指尖向內彎，腳爪剛勁有力，頸部到尾鰭邊緣作火燄狀。（圖 6-1）黃袍周圍裝飾四方連續的如意雲朵紋樣，雲頭由三個單卷雲構成，各有雲尾作飄動狀。畫中龍紋佔據大面積，



圖 6-1 明宣宗坐像 局部



圖 7 明英宗坐像 國立故宮博物院藏 中畫000314



圖 7-1 明英宗坐像 局部

龍身壯碩，紋飾生動流暢。金彩暈染設色有層次變化，表現出宣德時期龍紋威武豪放，雄健英發的姿態。

二、中期定型期的龍紋

明代皇帝畫像從明英宗之後出現變化，皇帝原穿著團龍補子常服，改著飾有龍紋與「十二章」紋的袍式袞服入畫。龍袞作為高於常服的一種尊貴服制，除了團龍居於主導地位，分飾於前襟（上、中、下）、後背、兩肩（右肩左向，左肩右向），下袞「外擺」（用以遮掩開衩處），左右上下各二。其他，另有「十二章」紋，以袍服中心線對稱排列。穿著此類最高級禮服袞服，計有英宗、憲宗、孝宗、武宗、世宗、穆宗、神宗、光宗、熹宗，總共九位明代皇帝。

明英宗朱祁鎮（1427-1464，年號正統 1436-1449 在位，復位後改元天順 1457-1464 在位），即位九歲，明朝第六、第八任皇帝。〈明英宗

坐像〉（圖 7）頭戴翼善冠，龍袞窄袖，束寶帶，著黑靴。龍首變大，雙角變粗，從近根部分叉。濃眉上揚，雙目突出，眼珠直瞪藍白寶珠。上下唇均加長，如意鼻朝上，顎下鬚髯橫飄。龍鬚與藍色火焰肘毛，描繪細緻入微。頭髮以整束成股出現，濃厚粗密。龍側身行走，四肢粗細隨身軀翻轉而有變化，首尾同向。輪形五爪，足趾鷹爪狀向內彎曲。龍身扇形鱗片密布，整齊交疊，背鰭呈火焰形。腹甲（又稱肚節，呈橫塊，與半圓鱗片有區別）由連續鱗片組成，間隔距離相等。（圖 7-1）

團龍飛舞在雲海間，活潑生動，無早期威嚴之感，氣勢大為遜色。此期龍紋造型出現構思巧妙，靈活多變的形象。輔助紋飾由三朵卷雲組成「品」字如意雲頭，其間點綴海水紋、火珠，加上「十二章」補托，盡顯祥瑞之兆。

明憲宗朱見深（1447-1487，年號成化，



圖 8 明憲宗坐像 國立故宮博物院藏 中畫000315

1465-1487 在位)，明英宗庶長子，即位十八歲，明朝第九任皇帝。〈明憲宗坐像〉（圖 8）頭戴翼善冠，袞服，窄袖（早期袖口處收窄，後逐漸變為寬袖），束碧玉帶，黑靴。中衣領紅，袖滾邊白色，下裳兩側開衩處，繡有對稱升龍各二。龍閉口，雙角長伸，在近根部分叉，長髮飛動上飄，鬚髯亦隨風飛揚。圓眼和黑點狀眼珠，圓潤透亮，一派祥和氣象，鼻子呈如意形。（圖 8-1）團龍四肢粗壯，五爪趾甲似鐮刀，作舞爪狀，足拐生出藍色肘毛，有一種活潑流動的視覺美感。三角背鱗與尾鱗帶刺狀，有火焰狀尾。成化時期龍紋構圖、色彩，延續正統時期風格，紋飾描繪不依循衣紋起伏變化，呈現平面化圖案形式。



圖 8-1 明憲宗坐像 局部



圖 9 明孝宗坐像 國立故宮博物院藏 中畫000316

明孝宗朱祐樞（1470-1505，年號弘治，1488-1505 在位），明憲宗庶出三子，即位十八歲，明朝第十任皇帝。〈明孝宗坐像〉（圖 9）頭戴翼善冠，龍袞領緣紅、青色，加織「黻」紋裝飾。皇帝端坐於寶座，雙手皆攏於袖中，通袖遮掩不現手，僅露出寶帶鑲金飾件。龍袞袖身寬大，衣飾華麗。上衣出現「正面龍」的形象，龍面朝前，圓目突起，眼部大而圓睜，看似鬥雞眼，表情擬人化。下裳半側臉五爪大龍，鼻部寬大，葉形眉上挑，嘴巴微開，牙齒尖銳，兩側鬚髯如短刺。雙角長伸呈枝狀，在近根部分叉。龍頸短，身粗，束髮向上衝，背脊邊緣由火焰改飾白色齒狀鬃毛。（圖 9-1）龍側身彎曲，作行走狀，刻劃生動有力，肘關節處有刺狀肘毛，前爪緊抓住藍色寶珠，一副唯我獨尊的姿態。



圖 9-1 明孝宗坐像 局部



圖 10 明武宗坐像 國立故宮博物院藏 中畫 000317

「品」字如意雲頭，由三朵單卷構成，巧妙安排於圓框周圍，這種組合形式表達出「吉祥如意」的美好寓意。

三、晚期衰退轉折期的龍紋

明武宗朱厚照（1491-1521，年號正德，1506-1521 在位），明孝宗嫡長子，即位十五歲，明朝第十一任皇帝。〈明武宗坐像〉（圖 10）頭戴翼善冠，龍袞，領緣飾紅、青色，加織「黻」紋裝飾，通袖遮掩不現手，露出方形碧玉帶板。龍首碩大居中心，髮冠稀疏，已無飄揚姿態。雙眼睜大突出，尖銳眉毛上挑，如意形鼻頭，鼻側飄起八字鬚，呈火焰狀。張口露牙，吐舌含珠。顎旁有齒狀粗刺，表情兇猛強勢。（圖 10-1）



圖 10-1 明武宗坐像 局部



圖 11 明世宗坐像 國立故宮博物院藏 中畫000318



圖 11-1 明世宗坐像 局部

雲龍紋自頭部以下整個身體捲曲，呈盤旋狀，鬚髮向四周飄散。構圖與前期較不相同，布局繁縟滿密，幾無空隙。身軀深藏雲海之間，露出頭角，趾爪融入背景之中。龍失去主導地位，無主次區別，尾部不明顯，正符合古語所謂「神龍見首不見尾」。正德朝國力由盛轉衰，此期龍頭較大，與身體不成比例。圖案設計方面，圓形邊框飾以五色流雲、翻卷浪花紋，色澤華麗，裝飾風格強烈。

明世宗朱厚燾（1507-1567，年號嘉靖，1522-1566 在位），明憲宗之孫，興獻王朱祐杭之子，即位十五歲，明朝第十二任皇帝。〈明世宗坐像〉（圖 11）與明武宗穿著差異不大，袖子較寬（袖的下端為抹角圓型），雙手攏於袖中，置於胸前。衣裳正中團龍被雙袖遮掩，僅有最下方完整繪出。龍首碩大，鼻呈如意狀。龍角後伸甚長，從中段分叉，長髮分股置於角側。圓目突起，黑白分明。上下顎牙齒尖銳，

龍珠在頷。（圖 11-1）明李時珍《本草綱目·鱗部之一·龍》卷四十三，〈集解〉（稿成於萬曆六年，1578）描述：「龍者鱗蟲之長。……口旁有鬚髯，頷下有明珠，喉下有逆鱗。……呵氣成雲，既能變水，又能變火。」⁹明代晚期，龍紋常與寶珠結合，多數與火焰紋相連，形如火球。

團龍全身盤曲，四肢左右張開，作跳躍狀，趾甲尖銳鋒利，緊鉤雲朵山石。頭大眼圓，神情處於興奮狀態，表情姿態誇張，有虛張聲勢之感。主紋與輔紋組合緊密，上方雲紋，下方則為江崖波濤。雲紋造型近似靈芝但較為隨性，紅、藍、綠色彩層次分明。嘉靖時期，袞服龍紋與前、中期比對，造型較為簡化粗率，不如早期完備，圖案紋樣已由寫實質樸發展為固定的程式。

明穆宗朱載堉（1537-1572，年號隆慶，1567-1572 在位），明世宗庶出三子，在位僅六



圖 12 明穆宗坐像 國立故宮博物院藏 中畫000319

年，即位三十歲，明朝第十三任皇帝。〈明穆宗坐像〉（圖12）頭戴翼善冠（冠上加二龍戲珠），龍袞，領緣紅、青色，加織「馱」紋裝飾，玉革帶。上裳袖子寬長，兩袖無「華蟲」（雉），下裳右手袖口遮住「宗彝」（一種祭器，上有虎與雌形）。昂首翻騰的五爪巨龍，作迴身探珠狀，身體呈波浪狀。頭大，角呈枝狀分叉，末端上彎。圓目突起，怒目圓瞪，張口露齒，爪舞牙張，鬚髮皆揚。龍翱翔於雲海之間，顯出帝王豪放威懾之力。（圖 12-1）

畫中龍身粗壯，前後肢左右張開，爪呈輪狀，爪趾之間張開幅度較大。背脊白色齒狀鬃毛均勻分布，扇形鱗片刻劃仔細。圓框邊緣飾以如意雲紋與海水波濤，寶珠被火燄飄帶包圍。輔紋與主體龍紋組合緊密，兼具皇權威儀與圖案裝飾性效果。



圖 12-1 明穆宗坐像 局部



圖 13 明神宗坐像 國立故宮博物院藏 中畫000297

明神宗朱翊鈞（1563-1602，年號萬曆，1573-1602在位），明穆宗庶出三子，即位十歲，明朝第十四任皇帝。〈明神宗坐像〉（圖 13）頭戴翼善冠（冠上加二龍戲珠）、玉革帶。袞服基本延續前朝風格，袖上「華蟲」紋飾消失。「行龍」作側身行走狀，龍身細長，呈波浪狀。龍首較大，身軀細長，前肢左右伸展，靈活行於雲間。龍張嘴露齒，眉毛成「山」字形，下顎邊有刺齒狀短鬚，鬚髯捲曲誇張揚起。臉龐鼻額高聳，靈芝瓣造型正是此期特徵。萬曆朝背繡從早期鋸齒狀，逐漸變成連續珠紋，每三個連珠間隔一個鋸齒，毛髮較短，近尾處略細，尾端成芒針式。（圖 13-1）

龍身比例縮小，細部（鬚、肘毛、尾脊）與明穆宗相近，但用筆柔弱稚拙。龍紋發展至此期已成形式化，失去主導地位。背景輔紋如意雲紋、卷草、波浪

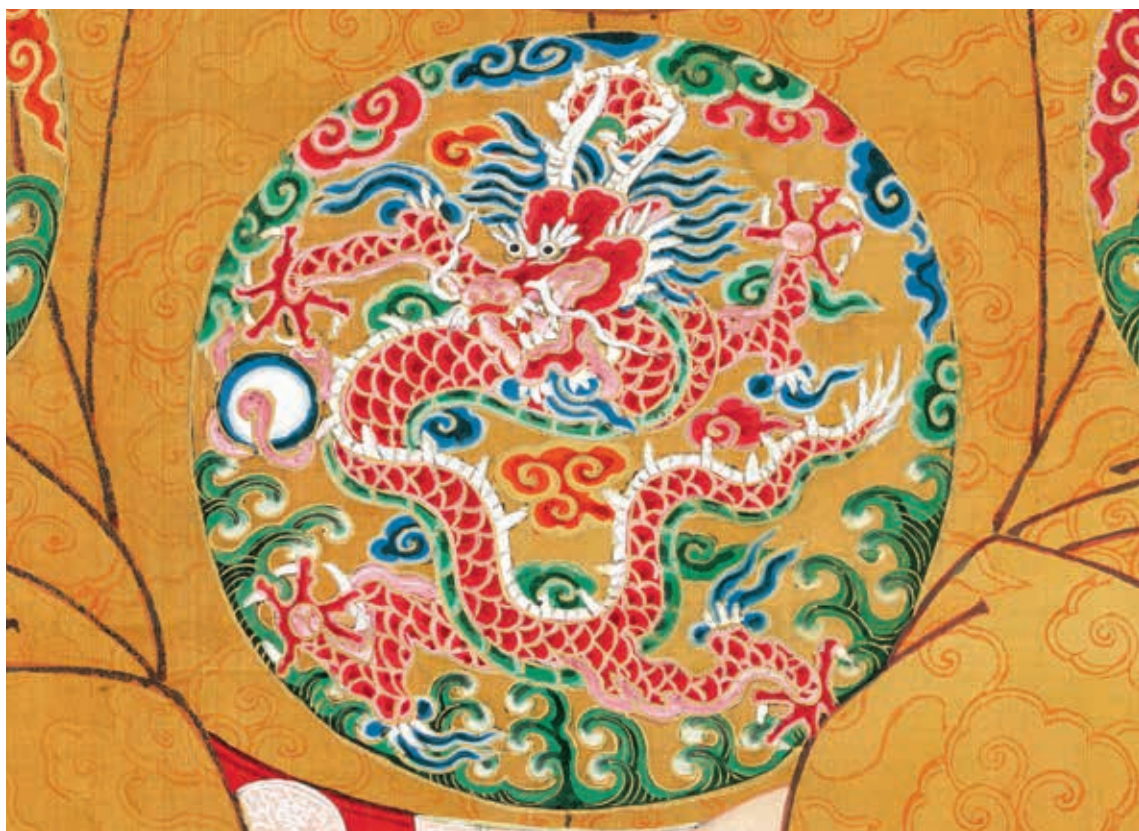


圖 13-1 明神宗坐像 局部



圖 14 明光宗坐像 國立故宮博物院藏 中畫000298



圖 14-1 明光宗坐像 局部

紋，構圖簡化、平面化，留白較多，整體空間布局顯得簡單疏朗。

明光宗朱常洛（1582-1620，年號泰昌，1620-1620），明神宗庶出長子，即位三十九歲，在位僅一個月，明朝第十五任皇帝。〈明光宗坐像〉（圖 14）頭戴翼善冠（冠上加二龍戲珠），白玉革帶，黑靴。光宗所穿「十二章」袞服與神宗相近，袖長寬大，雙手攏於袖中，坐於交椅。因拱手袖子遮掩，下裳章紋不見「藻、宗彝」，只繪「火、粉米、黼、黻」。龍身以金箔彩繪，鱗紋以細密線條強調，四肢伸張有力，粗細變化自然。龍背飾有紅色火焰齒狀鱗，尾作尖形收尾，足拐肘毛三根。（圖 14-1）

龍紋背景填滿象徵性的吉祥圖案，藍白火球置於中央，下方「海水江崖」紋聳立，浪花翻騰波浪與圓形邊框巧妙結合。以平塗為表現

手法，設色素潔，紋樣繪法簡化，似未完成。

明熹宗朱由校（1605-1627，年號天啓，1621-1627 在位），明光宗庶出長子，即位十六歲，明朝第十六任皇帝。〈明熹宗坐像〉（圖 15）頭戴翼善冠（冠上加二龍戲珠），身著袞服，繡有團龍及「十二章」，腰圍白玉革帶，黑靴。與其他明代帝王畫像不同，下裳上方紋樣以團龍取代，位置較高，不像其他袞服依序排列，僅繪出「黼、黻」紋，其餘「宗彝、藻、火、粉米」四章不見。龍身修長，腦後鬚髮散揚，色彩分明。蒜頭鼻，臉頰有銳利齒狀物。五爪呈輪形，火球置於中央，尾鱗卷曲，飾以刺狀物。（圖 15-1）明代晚期團龍圖案多以線條圈繪圓框，背景雲紋與花葉紋留白較多，以「海水江崖」紋填塞於圓框下方。龍紋以墨線勾畫，繪法不如早期細緻，筆法刻板，有圖案化傾向。



圖 15 明熹宗坐像 國立故宮博物院藏 中畫000320



圖 15-1 明熹宗坐像 局部

〈明孝宗坐像〉與〈明世宗坐像〉、〈明穆宗坐像〉，皆有龍紋圍屏置於寶座後方，三面座屏佈滿祥龍雲氣繚繞；〈明熹宗坐像〉座屏的屏心則繪有「雙龍盤壽」吉祥寓意圖案，畫面增多的是，兩邊擺設朱漆香几，上方陳設卷冊、鼎爐、青花瓷碗、鑲金銅壺等物品，裝飾意味強。藉由各種層層疊疊花團錦簇的佈景裝飾，構築出屬於帝王的威儀與榮盛。

結語

通過上文對南薰殿帝王坐像系列的介紹，可以歸納出明代龍紋的造型特點演變，大致可分為：前期開創期，以洪武（1368-1398）至宣德（1426-1435）為代表；中期定型期，以正統（1436-1449）至弘治（1488-1505）為代表；晚期衰落轉折期，以正德（1506-1521）至天啓（1621-1627）為代表。明代早期龍紋的造型特

徵，頭部較小，頸細身粗，鱗紋刻畫均勻。四肢粗壯矯健，形態威猛豪放，龍爪鋒利，充滿力感與動感。頭、身、腿、爪比例協調，龍角、髮、鬚、鱗、鱗甲、肘毛、齒、爪，各部位齊備完整，注意細節描繪。龍紋旁點綴祥雲紋，兩者共相融和，富麗而有威嚴。

明代中期，龍紋閉嘴如意鼻，上唇長而上翹，龍角粗直，腦後頭髮上飄。頸、腹、尾大致等寬，五爪呈輪式，爪尖鉤成球形，緊張有力。龍臉呈現溫順和善表情，雙目圓點狀眼珠，黑白分明。團龍多限制在圓框內，圖案裝飾規整，層次少。龍紋與如意雲紋、火焰與波濤紋組合增多，色彩運用豐富。

明代晚期，龍紋頭加大，雙角粗壯，略呈弧狀。鼻似如意頭形，上嘴唇縮短，兩側長出龍鬚，髮鬚多而蓬亂，向上或向前飛起，飄向腦後。雙眼突起，眉毛呈鋸齒狀，嘴開啓，常

作戲珠狀。龍臉兩眼圓睜，表情較為平和，有一種呆板蒼老感，缺乏氣勢和活力。龍爪姿態生硬，趨於弱化，不再馳騁飛翔。龍紋構件形式鬆散，以「滿畫式」為主，經常與其他輔助性圖案結合，注重裝飾效果。形象缺乏飛騰活躍之勢，某種程度上已失去龍的神性。

總結來說，明代龍紋特徵與藝術形式，由前期寫實質樸，發展成中、晚期簡化、程式化。

作為特定的服飾符號，龍紋不僅是傳統紋樣裝飾，其中更衍生出豐富的吉祥寓意和象徵涵義。龍為神獸，是皇權、皇帝的象徵。龍紋圖案風格變化、衍生與發展，著實反映出明代國力，以及社會由盛而衰的轉變歷程。

作者任職於本院書畫文獻處

註釋：

1. (東漢)許慎撰著，《說文解字》，收入，《叢書集成新編》(臺北：新文豐出版公司，1985，據平津館叢書本景印)，冊36，卷11下，〈龍〉，頁199。
2. 《元史·世祖本記三》：「(至元六年)冬十月己卯，定朝儀服色。」，取自(明)宋濂等著，楊家駱主編，《新校本元史并附編六種》(臺北：鼎文出版社，1990)，冊1，卷6，〈世祖本記三〉，頁123；《元史·輿服志二十八》：「仁宗延祐元年(1314)冬十有二月，定服色等第，……命中書省訂立服色等第於後。蒙古人不在禁限，及見當怯薛諸色人等，亦不在禁限，惟不許服龍鳳文。龍為五爪二角者。」同上，冊3，卷78，頁1942。
3. 補服作為一種服飾制度，始於明洪武二十四年(1393)，明代龍紋以五爪最為常見，《明太祖實錄》書中記載，洪武三年(1370)八月：「詔中書省申禁：官民器、服不得用黃色為飾，及彩畫古先帝王后妃、聖賢人物故事、日月、龍鳳、獅子、麒麟、犀象之形，如舊有者，限百日內毀之」，中央研究院歷史語言研究所編，《明實錄·太祖實錄》(臺北：中央研究院歷史語言研究所，1966，據國立北平圖書館紅格鈔本微捲影印)，冊7，卷55，〈第十一下〉，頁1079。
4. 本院所藏南薰殿圖像雖多，仍不完整。有些作品目前收藏於北京故宮、北京首都博物館、北京國家博物館。有關南薰殿歷代帝后圖像收藏，請參考蔣復璁，〈國立故宮博物院藏清南薰殿圖像存佚考〉，《故宮季刊》，8卷(1974)，頁1-18；賴毓芝，〈文化遺產的再造：乾隆皇帝對於南薰殿圖像的整理〉，《故宮學術季刊》，26卷4期(2009冬)，頁75-110。
5. 皇帝常服制度內容，《大明會典》〈禮部·皇帝冕服·常服〉：「洪武三年定，常服，烏紗，折角向上巾，盤領窄袖袍，束帶，間用金玉、琥珀、透犀。永樂三年定，冠，以烏紗冒之。折角向上。今名翼善冠。袍，黃色，盤領，窄袖。前後及兩肩各金織盤龍一。帶，用玉。靴，以皮為之。」(明)李東陽撰，《大明會典》，收入《續修四庫全書》(上海：上海古籍出版社，1995，據明萬曆內府刻本影印)，卷60，〈禮部·皇帝冕服·常服〉，頁205。另可參見鄭淑方，〈明太祖坐像——考古發掘與歷史文獻的視覺交疊〉，《故宮文物月刊》，438期(2019.9)，頁84。
6. 關於「十二章」制度的記載，最早出現在《尚書·虞書·益稷》篇章中，舜帝命禹曰：「予欲觀古人之象，日、月、星辰、山、龍、華蟲作績；宗彝、藻、火、粉米、黼、黻、繡，備十二章。」(唐)杜佑，《通典》，收入《景印文淵閣四庫全書》(臺北：臺灣商務印書館，1983-1986，據國立故宮博物院藏本影印)，冊603，卷61，〈禮二十一·君臣服章制度〉，頁740。洪武十六年定十二章：以日、月、星辰、山、龍、華蟲之六章繪在上衣；宗彝、藻、火、粉米、黼、黻六章在裳。永樂三年訂為衣八章，裳四章；嘉靖八年(1529)恢復洪武之制，訂六章在衣，六章在裳。紋樣排列將同樣的文章，對稱施於左右。
7. 山東省文物考古研究所編，《魯荒王墓》(北京：文物出版社，2014)。
8. 張科，〈明代五爪龍紋瓷的使用及相關問題〉，《東南文化》，264期(2018.4)，頁75-81。
9. (明)李時珍撰，《本草綱目·鱗部之一·龍》，收入《文津閣四庫全書》(北京：商務印書館影印，2006)，冊775，卷43，〈集解〉，頁507。



國立故宮博物院南院院誌

廣告

東亞 茶文化展



Tea Culture
in East Asia
Gallery
S202 展廳



開放時間 | 每日09:00至17:00，假日開放至18:00 (週一休館)

Hours | Tue.-Fri. 09:00-17:00 Sat.-Sun. 09:00-18:00 Closed on Mondays 服務專線 Service Line | 05-3620777

地址 | 612 嘉義縣太保市故宮大道888號 Address | No. 888, Gugong Blvd., Taibao City, Chiayi County 612, Taiwan (R.O.C.)

