

貴胄榮華再開箱—— 以設計重新詮釋展覽及文物

■ 王聖涵

正館 108 陳列室自民國 95 年（2006）5 月重新開放後，一直維持「貴胄榮華——清代家具展」的常設展示，相隔十四年後，變身成為「貴胄榮華——清代宮廷的日常風景」，藉由展示設計的手法，嘗試將同樣的重點文物，來自清室王府華麗的紫檀家具，在相同的展示空間及不能隨意變動的環境限制中，營造出相較以往更濃厚的情境氛圍，提供更多元豐富的詮釋觀點，也更加貼近觀眾的觀展需求。

108 陳列室的原有風貌

北部院區的正館 108 陳列室，展示面積約 30 坪，是器物陳列室中最小的一間，以家具為主題，主要展示清代恭親王奕訢（1833-1898）由清咸豐皇帝（1831-1861）御賜所得，內府所製作的一批紫檀家具，以及吉星福、張振芳伉儷所捐贈的一對清代紫檀古董櫃。

原本的「貴胄榮華——清代家具展」將這批源自恭親王府，但造型風格並非完全成套的家具，參考清代院畫中的場景，配置成面外熱鬧的「起居之室」，以及對內寧靜的「文房之所」二空間（圖 1），並參考院畫中的細部陳設，挑選合適的文房、珍玩、陳設器物及書畫複製品（考慮文物保存條件，紙類文物無法長期展出）佈置其中，營造出文人居室空間，使得長期展示在展櫃中的文物，有機會重回具生活感的空間，展現出本色。

考量展場空間有限，方正的展場中央設計特製一大型的八面玻璃櫥窗，將當中左右兩側

的結構柱連成牆面，分隔出二獨立空間，吉星福伉儷所捐贈的一對紫檀古董櫃，則陳設在展場後方對稱的兩斜角櫃中，相互呼應。觀眾從 108 陳列室入口進入後，逆時針方向圍繞中島展櫃逐一觀賞家具、文物及陳設。外部牆面為展覽文字說明，兩場景正面前方皆設置一桌面型立架，上有文物品名及重點展件說明，供觀眾細閱並與實物對照。（圖 2）

展覽更新原由及需求

現場佈置因長年不間斷地展示使用而陳舊，特別是那些觀眾容易接觸到的桌面、牆面，陸續出現毀損及局部修補情形。櫃內則因燈光效能的逐漸衰退，使得文物無法充分呈現其細部紋飾及配件，進而影響整體氛圍及觀賞品質。

其次自民國 103 年（2014）起，鄰近並相連的 106 陳列室換展成「集瓊藻——院藏珍玩精華展」後，由於展出更多巧雕、珍玩等廣受歡迎的熱門文物，加上不斷劇增的參觀人潮，

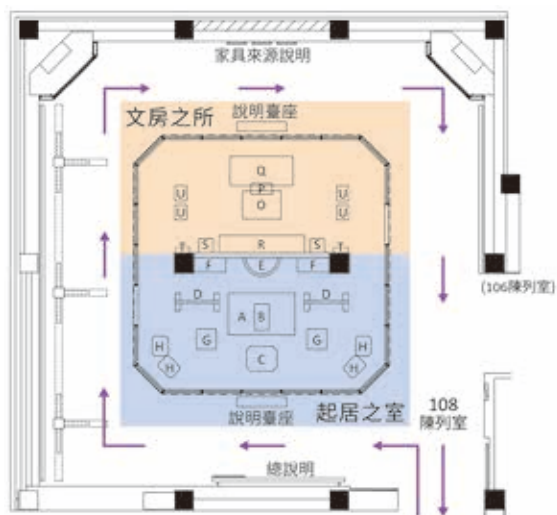


圖1 原「貴冑榮華——清代家具展」展場平面圖 作者彙整

使得這區原本的「建議參觀動線」，調整成更具強制性的「由 106 進入，自 108 離開」的單一動線引導模式，當觀眾由 106 陳列室的通道進入 108 陳列室後，不同於原本規劃的參觀路線，多少影響到觀眾進入展場後的行進動線及觀展體驗。

因此，本次展覽除了將展場佈置汰舊換新外，更希望憑藉設計手法的重新導入，順應動線調整，延續集瓊藻常設展的參觀節奏，讓觀眾在欣賞來自宮廷各式的精巧生活用器後，隨即進入具清室氛圍的生活場域，透過陳設與情境塑造，展現文物與家具間的關係，勾勒出清

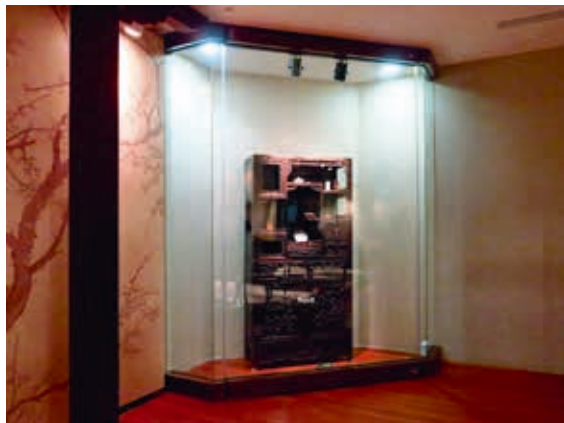


圖2 原「貴冑榮華——清代家具展」展場數景 作者攝

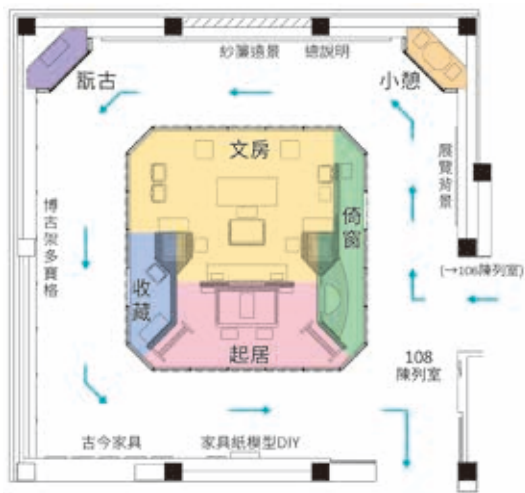


圖3 新「貴胄榮華——清代宮廷的日常風景」展場平面圖 作者彙整

代王公貴族平日生活樣態，這也是新展名：「貴胄榮華——清代宮廷的日常風景」的成形原由。

以設計手法，將「場景」轉化成「情境」

本展覽的展示設計製作，委由桔聚創藝有限公司執行。設計師在了解策展人對展覽的期待與需求後，觀察到的是，現場展品雖是參考古畫或舊照，考慮合理及正確性進行佈置，但無法充分表現細節，有些文物雖在現場卻不具存在感。會造成如此的原因，除了老舊照明外，展品與觀眾的距離過遠則是另一項重要因素。

此外，觀眾由 106 陳列室進入展場後，首先看到櫥窗的側面，缺少開啓展覽的儀式感，也影響之後的參觀動線導引。考量上述二項重點，原有櫥窗內的隔牆便需重新思考，最終提出利用假牆轉折造型新隔間，創造並重新定義空間，並以開窗取景達到暗示性的視覺延伸效果，形塑出空間層次感的设计策略。

以此原則配合調整設計敘事比重，原本被

分隔為「文房」與「起居」兩個獨立場景的玻璃櫥窗，以及底端的兩斜角櫃，重新整合為一完整的「書房」概念，經多次討論、配置家具、文物及裝飾配件，從中再依序構築出「倚窗」、「小憩」、「文房」、「收藏」、「瓶古」、「起居」六個不同的端景情境。家具維持以中式的中軸對稱陳設原則，搭配器物擺件模擬實際使用時的情境，營造清室貴族的日常生活氛圍，利用洞窗與穿屏連結，創造出書房的層次，以及室內外空間的分野。（圖 3）

新展場巡禮

當觀眾離開 106 陳列室踏入本展場，首先印入眼簾的，是以舞臺造景手法所形塑的主視覺意象，先以兩扇訂製木格柵花窗及朝外斜向延伸的梅花壁紙牆面作為背景，吸引觀眾注意力在中央的展覽標題，前行一步靠近櫥窗，便會看到特意架高的紫檀如意雲紋束腰月牙桌與其上方青玉爐瓶盒組等陳設，以沉穩迎賓意象做為展覽開端。

造型牆面往右延伸，末端開一洞窗，窗下設置紫檀如意雲紋束腰長方凳，安置清招絲琺瑯方瓶，並搭配仿真梅花，觀眾可先由窗外窺看書房一景，再往前走入書房，恰如客人由外走進主人的生活空間。此端景佈置的仿真梅花，來自於剛結束不久的「小時代的日常——一個十七世紀的生活提案特展」布景，巧妙地重覆使用、延續效益，仿真梅花枝幹取自精選過的天然梅枝，再以手工方式將人造梅花逐一固定在枝桠上，十分耗時費工，卻也因此維妙維肖，搭配照明顯得光影扶疏、姿態生動。（圖 4）

作為展覽主要情境的「文房」一景，以中軸對稱為家具設置基本原則，家具陳設富麗典雅，桌上及櫃內的文具擺件皆為精品，妝點出



圖4 展場入口及「倚窗」一景 作者攝



圖5 「文房」家具陳設及情境營造 作者攝

富貴文人氣勢，爲了凸顯家具細部及陳設文物的精巧質感，天花板原本的內嵌天花鹵素燈全面更新，改用軌道式的LED 投射燈具，軌道同樣以中軸對稱安排，不僅降低視覺干擾，使用也更爲彈性。亮格櫃中的文物皆略往外移，使燈光可以打亮更多的文物細節。（圖5）

端景內二個轉角的斜角櫃，以「小憩」、

「收藏」二景，加強表現主角在生活中從事的休閒與收藏活動。「小憩」以下棋爲情境主題，展示文物以紫檀雲紋束腰八角桌、紫檀如意雲紋束腰長方凳、清黑漆描金棋罐與玻璃圍棋子爲主體，搭配周〈饕餮紋簋〉，清康熙〈豇豆紅柳葉瓶〉、明陳洪綬（1598-1652）的〈梅花山鳥圖〉複製畫，營造出生活臨場感。（圖6）



圖6 「小憩」一景之家具陳設及布置 作者攝



圖7 「收藏」一景之家具與文物陳設，兩側加裝鏡面。 作者攝



圖8 展場的「翫古」一隅 作者攝



圖9 作為展陳設計參考的三希堂簞瓶陳設 取自長安李太白，〈東晉王羲之家族《三希寶帖》的前世今生〉https://www.sohu.com/a/279139654_826848，檢索日期：2020年7月11日。

另一斜角櫃以「收藏」為題，展示吉星福伉儷捐贈的清紫檀山水人物紋亮格櫃，雖與先前展示的家具相同，但為求更突顯上端各式木格邊緣鏤空雕琢的纏枝四季花卉、下方櫥門面上的浮雕山水人物，除更新照明外，並在兩側牆面加裝鏡面，讓觀眾更清楚看到櫃側外壁的描金彩繪山水人物故事，同時也增添空間視覺的變化。（圖7）

回到中央櫥窗中的「翫古」一隅，以一椅一櫃的簡約象徵手法，營造出主角一人悠閒獨坐於紫檀鏤雕雲蝠紋五屏式扶手椅中，或欣賞、或把玩環繞身邊珍品的情景，展現其生活品味。此處參考北京故宮博物院三希堂的牆面一景，將色彩鮮明、型式各異的清乾隆銅胎掐絲琺瑯轎瓶，高低錯落固定於牆面，有據卻也重新詮釋出展示設計的當代美感。（圖8、9）

展場末端的「起居」，利用牆面位置與側面角度的設計，使



圖10 「起居」一景陳設，利用隔間使家具更接近觀眾利於欣賞。 作者攝

得家具得以更接近觀眾，例如兩側的清紫檀嵌象牙〈十八學士登瀛洲〉一對，觀眾可以清楚細緻地欣賞其中的鑲嵌技法、人物的神態與動作。在工作小組的設計討論過程，牆面中央的洞窗是少數具爭議的課題，因為若僅考慮真實性，此配置並不合理，但卻是形成空間層次及對外借景的最佳方式，也使得情境更為豐富完整。（圖10）

多方面向提供資訊與體驗

配合周邊環境與展品，外側的四牆面分別提供了展覽背景簡介、總說明與園林意象、包含文物說明的大型視覺設計、古今生活連結及互動活動等截然不同的功能與內容。



圖11 展覽背景介紹 作者攝

按照參觀動線，首先以淺顯易懂的文字搭配照片，介紹這批家具的來源，恭親王奕訢的生平與做為清宮皇室文人代表人物的背景。（圖11）

與文房相對的牆面，中央大面積佈景取用

清冷枚〈春夜宴桃李圖〉的局部圖面，解構並利用半透紗網輸出建立前後層次，象徵書房窗外的園林景緻，前後則依序配置本展覽的中、英、日文總說明。（圖 12）

轉至內面的大牆面，設計提案時，設計師



圖 12 半透窗景情境及展覽總說明 作者攝

原本規劃於此展示與現代家具相關的生活化內容，但在細設報告時，院長提示這麼大面積的牆面若能妥善利用，更能徹底建立完整書房氛圍，也提到「書牆」的想法。工作小組多次討論後，考慮空間有限，以 2D 視覺設計方式呈現，

以常出現於清宮室內，用來陳設和擺放文玩珍寶的格式櫃架「博古架」，又稱「多寶格」，作為發想主體，將展覽現場所有搭配家具的展示文物，以等比大小佈置於櫃中，加上品名說明，不僅畫面豐富，同時解決數量眾多的文物展品品名卡不易妥善配置的困難。（圖 13、14）

以畫框裝點牆面，將家具局部雕鏤紋飾細節，並將紫檀古董家具與現代家具功能進行比對，例如



圖 13 展場博古架及原尺寸陳設物件說明牆面設計 桔聚創藝有限公司提供

羅漢床類似於實際生活中的沙發床、雲龍紋束腰寶座如同現代的總裁辦公椅，使觀眾不僅得以認識紫檀家具的功能、工藝及歷史背景外，也能夠與真實的日常生活進行連結，加深記憶點。（圖 15）



圖14 北京故宮樂善堂的博古架 林姿吟攝

展覽尾聲，為延續觀展效益，提供了一項DIY活動，從展品中選擇具代表性的清代家具共5件，設計創造出一套家具紙模型，觀眾可在現場掃描QR Code下載檔案，在家以厚紙列印，便可按照紙樣上的說明裁剪組裝，完成一套縮小成1/10比例的展場家具模型。（圖16）

設計的巧思——燈光、色彩與一枝梅花

故宮博物院面對高齡化社會，為確保參觀的安全性及舒適度，開始利用換展機會，讓展場空間全面更為明亮。但若只調整燈光，因文物保存、既有展櫃玻璃反光情形以及樓高等實際限制，整體改善幅度有限，正考驗著燈光設





圖15 古今家具對照 作者攝



圖16 家具紙模型一景 作者攝

計師的功力。本次展示設計除更新照明外，並嘗試利用環境色彩計劃，輔助調整空間明暗的感知程度，獲得令人滿意的回饋。

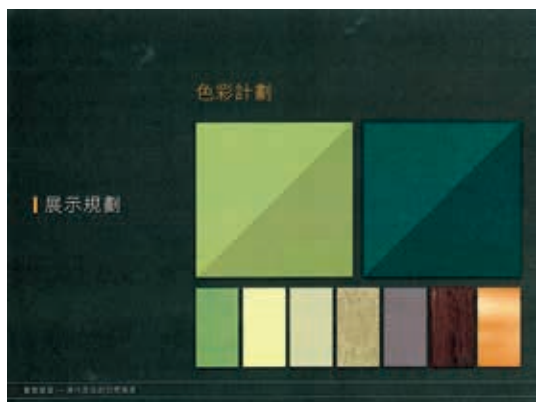


圖17 展示設計定案之色彩計劃 桔聚創藝有限公司提供

由於本展主角紫檀家具屬有機材質，照度按規定不高於 100Lux，針對這批紫黑中帶褐色且充滿雕飾細節的大型家具，如何提供充分具重點的照明效果，設計師一般會建議以櫃內淺色、櫃外四周牆面深色進行搭配，突顯展品同時減少玻璃反光情形，但當櫃外深色且不能補足照明時，通道空間將變得相對暗沉，卻仍需滿足牆面內容與圖像的照明需求。權衡之下，設計師提出強調彩度的色彩計劃概念，兼顧整體空間明亮與氛圍兩重點訴求，經過數次提案及討論後，最終決定整體空間均以淺芽綠為基調，搭配深荷葉綠，取園林綠意意象，襯托櫃內家具細節外，也更顯精神。（圖 17）因亮色



圖18 現場環境配色現況 作者攝



圖19 明 陳洪綬 梅花山鳥圖 軸 國立故宮博物院藏



圖20 「小憩」場景中的梅花裝飾壁紙及複製畫 作者攝

所造成的展櫃玻璃折射，由於櫃內外牆色都統一色調，現場觀看時的視覺印象容易融合，在心理感知上降低了視覺干擾情形。（圖 18）

設計師利用不同的輸出材質，搭配手工細木木作局部，營造出精緻內斂且典雅莊重的空間環境質感。整間展場選用清宮喜愛的梅花紋樣作為裝飾，考慮展場空間有限，視覺元素不能過於繁多而使得畫面混雜，卻又不能一成不變顯得死板，選擇使用陳洪綬的〈梅花山鳥圖〉（圖 19）畫中的白梅作為主角，枝桠顛挫轉折、自然生動。設計師再巧妙利用造型設計的縮放、鏡射、旋轉、單色及填色等編排手法，僅用一枝梅花便點綴了整間陳列室，與倚窗的仿真梅花、家具紙模型中小花瓶裡的小小梅枝相互



圖21 家具紙模型中小花瓶裡的小小梅枝 作者攝



圖22 展場主視覺 器物處提供

呼應，複製畫作則設置於小憩場景中，靜待有心人發現當中巧思。（圖 20～22）

若說博物館是一本書，貴冑榮華便是書中一篇淺顯易懂、清新明快的小品散文，希望觀眾在輕鬆無負擔的閱讀後，對其中的隻字片語留下印象，激起小小的啟發或感觸。相同的故事內容，經由策展人重新安排故事的起承轉合，設計師調整說故事的語氣與節奏，最後與觀眾生活經驗的分享交流作結，成為更為吸引人的優化版本，本展覽可說是完成了一次圓滿的演示。

感謝器物處侯怡利副研究員及桔聚創藝有限公司提供諸多協助及寶貴意見，謹以申謝。

作者任職於本院教育展覽處