

# 貌寫圓明園—— 清宮畫家筆下圓明園風光

林莉娜

乾隆十三年（1748），宮廷畫家沈源、丁觀鵬、余省、周鯤奉命合畫〈十二月禁籟圖〉十二軸，畫中建築群組與景物布局完整，反映了清朝乾隆初期皇家苑囿的面貌。作品運用西方透視法，強調空間縱深感，具有紀實價值和「中西合璧」的藝術特色。畫題將十二個音律與月份搭配，以十二個月順序，組成一整年的圖像組畫。〈十二月禁籟圖〉其中五張畫軸描繪的是圓明園，這些景點都是唐岱、沈源合畫《圓明園四十景圖》冊中所繪，有些建築群僅見局部，此篇研究文中詳細比對一些建築物的形制。這組清宮院畫，雖然山水有畫家虛構的部分，但建築結構與形式基本上仍是依據原樣，圖中有些景點遺址至今還可以找到。

「實天寶地靈之區，帝王豫遊之地，無以踰此。」<sup>1</sup>

圓明園遺址在北京西北郊，包括圓明園（始建於康熙四十六年，1707）、長春園（始建於乾隆十年，1745）、綺春園（始建於乾隆三十四年，1769），是清代皇帝理政閑居規模最大的皇家苑囿。描繪此園實景圖像存世資料稀有，以西洋樓景區較多，其他廣大景區形象僅見於《圓明園四十景圖》（巴黎法國國家圖書館〔Bibliothèque nationale de France〕收藏）、《御製圓明園四十景圖詠》<sup>2</sup>及少量雷氏樣式房建築圖樣等資料。康熙四十八年（1709），賜予皇子胤禛（1678-1735）一座園邸，題名為「圓明」，雍親王開始增修補建。<sup>3</sup>乾隆皇帝（1711-1799）即位後，更進一步修繕擴建園林景觀，乾隆九年（1744），大規模的興建工程基本完成，最終形成四十景區。圓明園山勢地形變化不大，西北高，東南低。人工開湖堆山，園內崗阜山體不高，河湖回環

圍合，沿岸建有亭榭、軒宇。全園依山就水，自由布局，幾個景區由多個建築群、園林景點組成，構成一個半封閉，優美的自然環境。

## 畫作年代

最早繪製圓明園的形象記載，見於清內務府《活計檔·如意館》幾筆記載：乾隆元年（1736）正月，弘曆傳旨令畫畫人冷枚（約1670-1742）將圓明園殿宇處所，照康熙朝畫過的熱河圖樣每處畫圖一張，匯總畫一張。同年十一月十五日，改由唐岱（1673-1752以後）、郎世寧（Giuseppe Castiglione, 1688-1766）、沈源（活動於十八世紀下半葉）合畫〈圓明園圖〉一幅。其後不久，於乾隆二年（1737）二月十二日，太監毛團傳旨將〈圓明園圖〉改放高八尺、寬三丈二尺。大宮門外畫鹵簿鑾駕隨從之人，俱穿蟒袍補褂；園內房屋添設栽花木、打掃地面人物等項。同年閏九月初十日，沈源將〈圓明園圖〉改放

照樣畫完呈進。乾隆皇帝命如意館畫家為圓明園合作創作，作為建築牆面貼落裝飾，實物如今已經不存在。乾隆三年（1738）正月初六日，又下諭令著沈源起稿畫冊頁一部，由沈源畫房舍，唐岱畫土山、樹石。唐岱、沈源合畫《圓明園四十景圖》，各圖分由工部尚書汪由敦（1692-1758）書御製題詠，圖文對照，裝裱成上下兩冊。根據末幅畫家署款可知，作品完成於乾隆九年九月。<sup>4</sup>此兩巨冊於一八六〇年（清咸豐時）遭英、法聯軍所劫掠，現藏於巴黎法國國家圖書館。（圖1）

國立故宮博物院收藏有清丁觀鵬等畫〈十二月禁籞圖〉十二軸，<sup>5</sup>乾隆十三年（1748），《活計檔·如意館》記錄了作品製作過程與時間：「四月十四日，太監胡世傑交宣紙十二張，御製十二個月詩十二首，傳旨：著沈源、丁觀鵬、余省、周鯤合畫，起稿呈覽。」乾隆皇帝以特定時令，描寫宮廷御苑佳景逸致，十二首御製詩文創作年代集中於乾隆七年至十二年（1742-1747）之間，詩作並非應圖、應時而作，先有詩方有圖。「十二律」是古代的標準音律，從低到高，依次為黃鐘、大呂、太簇、夾鐘、姑洗、仲呂、蕤賓、林鐘、夷則、南呂、無射、應鐘。根據《禮記·月令》十二個月各有相應的音律，天子施政準則須符合天文氣候變化，遵循自然規律。〈十二月禁籞圖〉以「十二律」命題，畫軸題籤將樂律和曆法配對來命名，分別描寫紫禁城御花園、建福宮花園以及圓明園、萬壽山（頤和園）、玉泉山（靜明園）及西苑（北、中、南海）幾處景色。宮廷畫家奉命以皇家宮廷苑囿為背景，內容表現天地萬物與庶民和諧有序的運作。<sup>6</sup>而其中余省〈繪姑洗昌辰〉、周鯤〈林鐘盛夏〉、沈源〈畫



圖1 清 唐岱、沈源合畫 圓明園四十景圖 冊 洞天深處 巴黎法國國家圖書館藏 取自Chiu, Che Bing. *Yuanming Yuan: Le jardin de la Clarté parfaite*. Paris: Les Éditions de L'Imprimeur, 2000, Scène II n° 20.

夷則清商〉、余省〈繪無射戒寒〉、周鯤〈畫應鐘協律〉，將山丘、湖泊、湖石、花樹，結合了殿堂、亭臺、樓閣建築群，真實地反映圓明園建築群的原貌。此組宮廷紀實山水畫，融合清初「正統派」筆墨風格，與「線法畫」透視技法，設色細膩，筆法工緻，堪稱乾隆時期「中西合璧」新院體畫風之代表作。本文擬藉由這五張畫作與圓明園建築及園林設計相關的文字資料，相互比對，並針對畫面內容主題與各景區特徵，加以深入討論分析。<sup>7</sup>

## 主題內容

### 「鏤月開雲」位於後湖東南岸

清余省〈繪姑洗昌辰〉，原屬《石渠寶笈·三編》著錄丁觀鵬等畫〈十二禁籞圖〉十二軸之三。（圖2）姑洗對應季春之月，即農曆第三個月。畫上有乾隆十年〈季春御園舊作〉御製詩：「畫長人靜讀書樓，座有蘭芬古與謀。佳景環中惟自會，詔光戶外倩誰收。營巢得意梁頭燕，命侶忘機水上鷗。出岫白雲歸亦



圖2 | 清 余省 繪姑洗昌辰 國立故宮博物院藏

得，也無歡喜也無愁。」鈐印二：「攜筆流雲藻。乾隆御筆。」

圓明園大致可分五個景區，九洲景區、福海景區、宮廷區、西北景區、北部景區。除宮廷區採用中軸對稱格局之外，其餘多為散點自由布局，景點隨地而設，頗有天然趣味。九洲景區位於圓明園西部，前湖與後湖之間。〈繪姑洗昌辰〉畫面描繪後湖東南角一小島，南邊地形平緩，東、西、北三面環山，屬於閉合式空間構圖。四周青山蒼翠，南邊曲水環繞，山外遠方可見到後湖。前方主殿為「牡丹臺」，周植牡丹數百本，殿後安置一片疊石假山，形成屏障，坡石之間點綴蒼松。康熙四十六年，康熙皇帝初次來此賞花，皇孫弘曆陪同侍奉，深受喜愛，召入宮中養育，此處對乾隆皇帝有特殊意義。乾隆九年「牡丹臺」更名為「鏤月開雲」，殿閣面闊三間，四周有檐廊，漢白玉臺基四面帶臺階。卷棚歇山頂，屋面覆瓦用黃、藍色琉璃瓦拼成圖案，視覺效果強烈。（圖2-1）主殿北側為一組合院，院中植有數株白玉蘭。其後齋堂為「御蘭芬」，五開間前出抱



圖2-1 | 〈繪姑洗昌辰〉局部 牡丹臺



圖2-2 | 〈繪姑洗昌辰〉局部 左起：養素書屋、御蘭芬、樓雲樓

廈，大木樑枋彩繪「蘇式彩畫」裝飾。往東走東廂為二層的「棲雲樓」，往西兩側帶耳房是「養素書屋」。(圖2-2)將此軸與唐岱、沈源《圓明園四十景圖·鏤月開雲》仔細比對，可辨識出一些細微差別，後者採由高往下俯瞰角度，畫面各個建築群組院落相接較為完整，而〈繪姑洗昌辰〉庭院有些附屬建築則省略不繪。「御蘭芬」以北有攢尖八方涼亭，與《圓明園四十景圖》左右方位相反。

(圖3)

余省(1692-1767之後)，字曾三，號魯亭，江蘇常熟人。父親余珣、叔叔余璜皆擅長寫生、人物，余省、余穉兩兄弟入宮供職之前，在大臣海望家為門客近二十多年，由蔣廷錫(1669-1732)推薦入畫苑。乾隆二年六月，他與周鯤、余穉三人，以畫畫人身份在咸安宮行走。從《活計檔·記事錄》檔案中可以看到，他與其他宮廷畫家曾奉命與郎世寧多次合作，為圓明園繪製裝飾圖畫。在宮廷服務三十年之後，因年紀年老而返鄉。<sup>8</sup>余省善花鳥、蟲魚、翎毛，間亦參用西法，賦色妍麗，尤善畫蝶，工蘭竹、水仙。



圖3 清 唐岱、沈源合畫 圓明園四十景圖 鏤月開雲 巴黎法國國家圖書館藏 取自Chiu, Che Bing. *Yuanming Yuan: Le jardin de la Clarté parfaite*. Scène I n° 4.

## 福海景區

清周鯤〈繪林鐘盛夏〉(〈十二禁籟圖〉十二軸之六)，林鐘對應季春之月，即農曆第六個月。畫名「盛夏」，指夏天最炎熱的時候。畫上有乾隆十一年(1746)〈月夜泛舟之作〉御製詩：「月宇蘭漪暑氣藏，輕舟偶





圖4 | 清 周鯤 繪林鐘盛夏 國立故宮博物院藏



圖4-2 | 〈繪林鐘盛夏〉局部 胎蘭庭

泛晚風涼。不知今夕是何夕，可愛天光接水光。蟬有清音宜靜境，荷無豔味祇真香。鷗汀鶯渚縈迴處，間出漁歌引興長。」鈐印二：「攜筆流雲藻。乾隆宸翰。」（圖4）



圖4-1 | 〈繪林鐘盛夏〉局部 瀛海仙山



圖4-3 | 〈繪林鐘盛夏〉局部 藏密樓



圖4-4 | 〈繪林鐘盛夏〉局部 左起：凝祥亭、宜春殿、迎董亭、集瑞亭

圓明園最大水面福海，是園內水上活動之所。雍正皇帝每逢佳時令節，必賜臣子嬪妃於此泛舟賞月，乾隆皇帝在此侍奉皇太后觀龍舟競賽，奏仙樂助興。福海在後湖東，平面近方形，四面岸邊有臨水軒榭，水邊種植垂柳。蒼茫夜景中，月影映於湖面，畫家筆下企圖營造寬廣的視野角度，周邊以遠近山巒襯景，加強畫面的空間縱深感。構圖採用俯瞰法，可觀賞到全湖區風景。畫中以大片福海水域為中心，並沿著它的四周布置幾處建築群，包括「蓬島瑤臺」、「涵虛朗鑑」與「方壺勝境」。游船、舟艇是園內使用的運輸工具之一，供皇室乘坐的雙層畫舫划過湖心，旁有三艘木舟跟隨。船上備有青瓷酒器，水手或雙手搖櫓，或持供品，向天祈福。



另有樂師隊伍吹奏笛、簫，板拍、琵琶、銅鈸、大鼓一齊登場，將月夜點綴的益加歡愉熱鬧。

**「蓬島瑤臺」，位於福海中央。**

〈繪林鐘盛夏〉畫面青山隱隱，煙雲掩映變幻中，烘托出皇家禁園景區的神祕與幽境。雍正時期「蓬萊洲」已建成，乾隆九年題匾額，後更名「蓬島瑤臺」，象徵虛無飄渺的仙山。「蓬島瑤臺」位在福海中央，由東南邊渡橋為東島，畫面僅繪出「瀛海仙山」，島上有假山與一座攢尖六方亭，規模較小。（圖4-1）

**「涵虛朗鑑」，位於福海東北岸。**

「涵虛朗鑑」景區，位於福海東岸北半部，整個建築坐東朝西，可欣賞湖景，遠眺西山晚霞。（圖5）乾隆三年御書「涵虛朗鑑」匾額，原懸掛於「澡身浴德」景區之「澄虛榭」，後移置「雷峰夕照」殿內。<sup>9</sup> 依據乾隆十年《御製圓明園四十景圖詠》插圖版畫，此景以「澡身浴德」稱之，將之與「涵虛朗鑑」誤植，因匾額曾移動改掛，兩個景點出現在東岸、西岸不同的記載。<sup>10</sup>（圖6）畫面右上方隱約可見一座重檐四方亭，則是「貽蘭庭」，旁有值房。（見圖4-2）〈繪林鐘盛夏〉煙波瀾漫的水面，畫面左上方倚山臨水的三棟建築為「藏密樓」，南向三間歇山樓，此樓乾隆初年已有，乾隆二十三年（1758）始題匾文。（見圖4-3）

**福海外圍「方壺勝境」，位於福海水面東北隅。**

「方壺勝境」建於乾隆三年，氣勢宏大，壯觀富麗，是園內規模最宏偉的建築群之一。「方壺勝境」位於福海北岸深處，並沒有面對「福海」湖面，兩邊有土山相隔，但土山中間有隔斷，從缺口可窺看到景區。（見圖4-4）



圖5 清 唐岱、沈源合畫 圓明園四十景圖 涵虛朗鑑 巴黎法國國家圖書館藏 取自Chiu, Che Bing. *Yuanming Yuan: Le jardin de la Clarté parfaite. Scène II* n° 16.

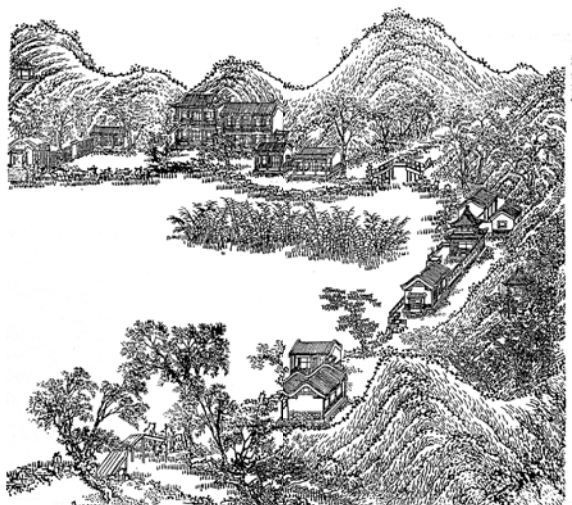


圖6 清 御製圓明園四十景圖詠 澡身浴德 取自曲延鈞主編，《中國清代宮廷版畫》，合肥：安徽美術出版社，2012，冊7，頁36、37。

畫面遠山煙嵐瀰漫中，近水樓閣皆覆以鮮豔黃、綠、藍色琉璃磚瓦，雖僅見其屋頂，仍有瓊樓玉宇的效果。最大殿閣「宜春殿」，歇山重簷屋頂，建築規格高。前排另有三座大亭排列呈倒「品」字，最前方的「迎薰亭」，重檐攢尖頂，左右兩邊水榭分別為「集瑞亭」、「凝祥亭」，上檐屋頂採十字脊式，形制類似紫禁城角樓。

周鯤（約活動於 1737-1751 或稍後），字天池，江蘇虞山（常熟）人，善山水、寫生。姓名及小傳見於《國朝院畫錄》，其餘史料僅有零星簡略的記述。乾隆二年與余省兄弟一起進入宮廷供職，領取一等畫畫人的待遇。乾隆四年（1739）三月二十三日，曾奉旨畫圓明園大冊。乾隆八年（1743）四月十一日，《活計檔·記事錄》記載：「司庫郎正培面奏，如意館畫畫人周鯤久病未癒，藥餌不效，係不服水土之故，乞假回籍調治，俟病稍可，星速來京以圖報效。」於此年離開宮廷回鄉養病。乾隆十年，周鯤繪製院藏〈升平萬國

圖〉卷描寫江南常熟美景，此長卷透過敬獻途徑送入宮中。乾隆十一年，他從家鄉病癒復出，重回宮中當差，在啟祥宮行走。<sup>11</sup>周鯤在宮中活動似乎止於乾隆十六年（1751），離開宮廷確切年份不詳。

### 宮廷區「勤政親賢」，位於「正大光明」以東。

清沈源〈畫夷則清商〉（〈十二禁籟圖〉十二軸之七），夷則對應孟秋之月，即農曆第七個月。畫上有乾隆十二年，〈秋意一律〉御製詩：「秋意先秋人共知，先穠知意果真誰。一番快意田家畫，廿首生秋庭裏詩。天向澹間無礙迴，雲從間處有餘姿。倚吟更笑歐陽子，端向聲中構藻思。」鈐印二：「煙雲舒卷。乾隆宸翰。」（圖7）

「勤政親賢」景區建於雍正三年（1725），西側有土山與之相隔，自成一區。此處是乾隆皇帝日常園居理政之所，主體建築與附屬亭樓、軒閣皆是雕樑畫棟，檐上額坊、樑架

施以彩畫。「勤政親賢」建築群由三組東西並列的院落組成，主要建築均沿中軸線排列，由四面遊廊圍合而成。畫面中路、東路均未繪出，只見西路最後一進「生秋庭」院落。自前至後，依序為「秀木佳蔭」，轉後為西廂房——「生秋庭」。(圖 7-1) 乾隆十一年御書「生秋庭」匾額，乾隆皇帝於立夏、立秋，經常至此設供捻香。優美的庭園環境是「勤政親賢殿」建築群的特色，院子具有較好的日照條件，因可以栽植花樹，堆疊玲瓏山石，相互映襯，營造出具有特色的花園空間。「生秋庭」南向三間，採用卷棚頂，窗櫺圖案不是一般直線排列，而是較為複雜的竹葉紋，造型別致。「生秋庭」前廊地面鋪有美麗紋理石，座落在虎皮石鋪墁平臺上，前有垂帶踏蹠。穿堂殿側接遊廊，沿牆而建，牆面飾有各式窗洞，頗具江南園林的意境與情趣。長方形院落，地面中央甬路採卵石鋪裝，數組堆石分植於兩側。院中除了高聳松樹，另植梧桐與各色花木，包括有蜀葵、秋海棠、紫薇、萱花、雞冠花、菊花，增添不少庭園氛圍。

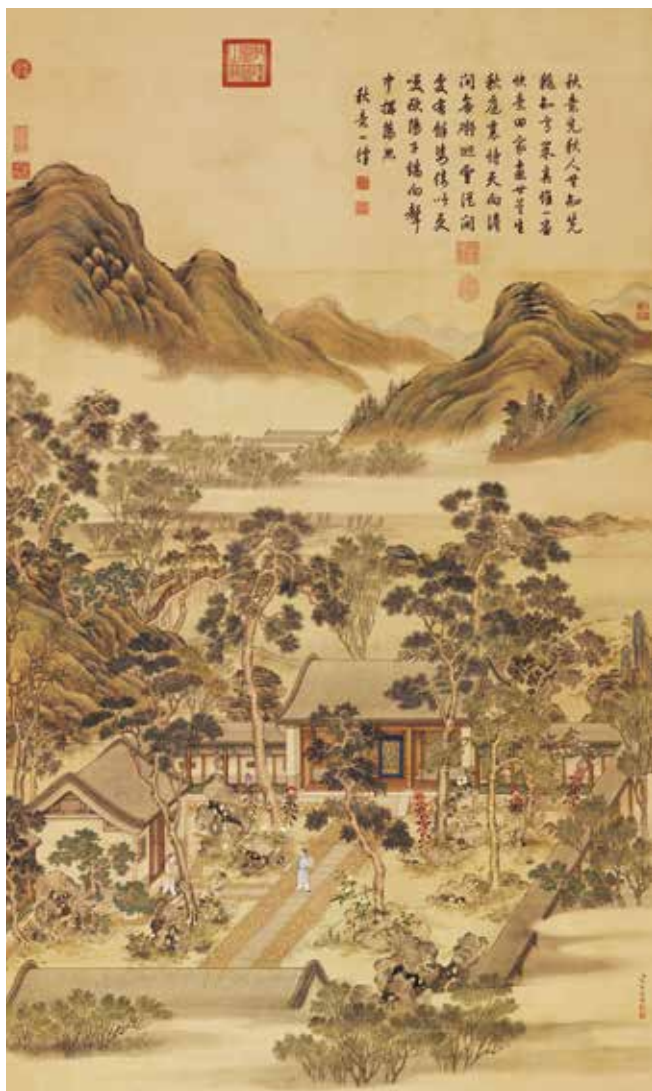


圖 7 | 清 沈源 畫夷則清商 國立故宮博物院藏



圖 7-1 | 〈畫夷則清商〉局部 勤政親賢景區——生秋庭





圖7-2 《畫夷則清商》局部 勤政親賢景區—如意橋

「生秋亭」北臨溪流，西北方連接景點的橋樑——「如意橋」，橋下可通行畫舫、舟艇。（圖7-2）遠方雲層之間隱約可見「九州清晏」（又作九州清晏），其建築群密集緊湊，長短屋脊相連，形成平行的規畫格局。<sup>12</sup>唐岱、沈源《圓明園四十景圖·勤政親賢》具體而微繪出各個院落建築群，〈畫夷則清商〉畫面雖只取近景，卻換得庭院空間的完整；另外，如意橋位置相同，但早期輕盈木造曲橋，在畫軸中已改為用材造型講究的磚石橋。（圖8）

沈源（活動於十八世紀下半葉），浙江烏程人，擅界畫、人物、山水。《活計檔·畫作》雍正六年（1729）已有活動記載「畫匠沈元（源）」入宮作畫，<sup>13</sup>原是宮廷的「畫樣人」，也稱「燙畫樣人」，服務於木作，專繪製建築設計圖樣。乾隆元年二月，以畫畫人在內廷畫畫處行走，與唐岱、郎世寧經常合作參與各項工作。乾隆十年郎世寧曾指



圖8 清 唐岱、沈源合畫 圓明園四十景圖 勤政親賢 巴黎法國國家圖書館藏 取自Chiu, Che Bing. *Yuanming Yuan: Le jardin de la Clarté parfaite. Scène 1 n° 2.*

導沈源繪製〈京城圖樣〉，與郎氏應是師徒關係。其宮廷繪畫紀錄活動至乾隆二十一年（1756），此年之後沈氏名不復見於記載。

### 「平湖秋月」位於福海北岸，五孔石橋東側有「雙峰插雲亭」。

清余省〈繪無射戒寒〉（〈十二禁籟圖〉十二軸之九），無射對應季秋之月，即農曆第九個月。幅上乾隆九年〈九日登高舊作〉御製詩：「性與秋光自覺諳，登高此日暢幽探。荷衣已破無從補，楓頰纔紅尚未酣。恰好得詩教鴈寫，不須摘菊倩人簪。晚來靜坐寒窓下，即景頻頻惕九三。」鈐印二：「會心不遠。乾隆御筆。」為重陽登西山後所作。（圖9）

若與唐岱、沈源《圓明園四十景圖·平湖秋月》全景冊頁相比，此軸僅出現福海上的「五孔石橋」局部，東側則為建於高臺的「雙峰插雲亭」。（圖10）重檐攢尖四方亭，南面有石階，臺下西向有帶圍欄「凸」型平臺，

對岸山坡岸邊遍植鮮豔菊花叢。取其制高點優勢，「雙峰插雲亭」建築四面開敞，周圍湖光山色盡收於畫面。臺上設有寶座，登臨其上憑欄瞭望視野開闊，可遠觀西山雙峰。（圖9-1）

畫面繪有多位園戶匠役手持澆花器、掃帚，負責日常雜務如花木養護，清理景區；此外，尚有侍奉生活起居僕役，有的手捧食盒循階而上，有的合扛四層藤編木提盒，正忙碌著準備迎接皇帝的駕臨。圓明園是清朝皇帝園居理政的重地，門禁森嚴，管理與隨時聽候差遣的人員很多，隸屬內務府奉宸院管轄，有總領大臣管理各處太監，主要是侍奉帝后生活起居。在園內當差園戶與匠役，專司各宮殿陳設灑掃，依其工作性質分為花匠、工匠、木工、瓦匠、水手，另有看管游船的船員。<sup>14</sup>



圖9 | 清 余省 繪無射戒寒 國立故宮博物院藏



圖9-1 | 〈繪無射戒寒〉局部 平湖秋月——雙峰插雲亭



圖10 清 唐岱、沈源合畫 圓明園四十景圖 平湖秋月 巴黎法國國家圖書館收藏 取自Chiu, Che Bing. *Yuanming Yuan: Le jardin de la Clarté parfaite. Scène II n° 11.*

### 「九洲清晏」中路三進大殿——「圓明園殿」

清周鯤〈畫應鐘協律〉（〈十二禁籟圖〉十二軸之十），應鐘對應孟冬之月，即農曆第十個月，此軸描繪九洲清晏中路、西路農曆十月風貌。畫上有乾隆十二年〈初冬圓明園作〉御製詩：「文軒複閣小俄延，啟轡新秋倏已旋。兩月風光異爾許，初冬景色又依然。迎霜錦樹疎兼密，向晚黃華淡復鮮。每自靜觀知道妙，無停停處不遷遷。」鈐印二：「含經味道。乾隆宸翰。」（圖11）

九洲景區是位於圓明園核心區中軸線，為了滿足皇家苑囿的功能需要，此景區安排處理朝政的幾棟殿宇，它與宮廷區組成「前宮後苑」。此區建築群坐落在大島上，殿宇多南北向，夾雜東西向廊廡，之間有合院。中路由三進大殿組成，由前而後為「圓明園殿」、「奉三無私殿」與「九洲清晏殿」。

畫中只繪出最前排「圓明園殿」，採「線法畫」斜向構圖，試圖在平面空間製造深度效果。此殿面開五間，卷棚歇山頂，前後出廊，旁有值房、穿堂、遊廊等附屬建築。殿前漢白玉臺基下有替代石階，連接用卵石砌成的甬路，直通到前湖。殿前置三足青銅大鼎爐一對，搭配須彌石座，沈穩莊重。此類器物陳設於庭院，除美化點綴園林環境，還可彰顯皇權威儀。



圖11 清 周鯤 畫應鐘協律 國立故宮博物院藏

圓明園殿前方庭院流水周環，院外樹木蔥鬱。旁植柏樹、楓樹數株，直立挺拔，側邊門牆前另有高腳支架，撐住高大松樹樹冠枝幹，使其向兩側平行伸展。另有四棵整枝修形的幾何式造型樹，前後左右距離對稱，排成一列。（圖 11-1）乾隆九年所繪《圓明園四十景圖·九洲清晏》庭院僅有奇石幾塊，並沒有甬道與西洋造型的柏樹，〈畫應鐘協律〉畫面可看到傳統園林大型松樹，與西洋

古典幾何式樹木並植於庭園，所繪應是在長春園「西洋樓」景區（始建於乾隆十二年）建造以後的景觀。（圖 12）《圓明園西洋樓銅版畫》冊，其中「大水法正面」庭園幾何剪樹造型，樹木排成整齊行列，與圖中栽植極為相似。（圖 13）

郎世寧曾參與圓明園、長春園建築設計與裝飾工作，並推薦法國傳教士蔣友仁（Michel Benoist, 1715-1774）擔任大水法（即



圖 11-1 | 〈畫應鐘協律〉局部 九洲清晏景區—圓明園殿

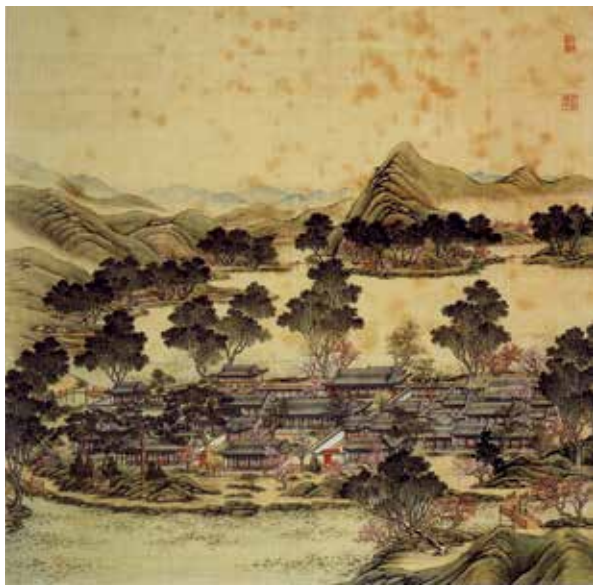


圖 12 清 唐岱、沈源合畫 圓明園四十景圖 九洲清晏 巴黎法國國家圖書館收藏 取自Chiu, Che Bing. *Yuanming Yuan: Le jardin de la Clarté parfaite. Scène I n° 3.*



圖 13 清 無款 圓明園銅版畫冊 大水法南面 北京故宮博物院藏 取自該館網站：<https://www.dpm.org.cn/collection/paint/228650.html>，檢索日期：2020年9月8日。

噴泉)的規劃。「西洋樓」景區從乾隆十二年開始設計，至乾隆二十四年(1759)，除了「遠瀛觀」以外，基本完工。<sup>15</sup>法國耶穌會士畫家王致誠(Jean Denis Attiret, 1702-1768)曾在其〈致達索先生的信〉提到這座中國皇帝的別墅：「河岸上種滿了鮮花，它們在石堆和假山口綻放，在那裏也顯得如同是大自然的造化，每個季節都有獨特的鮮花。除了河渠之外，到處都有甬路，或者應該說

是羊腸小道，它們都用小石子鋪成，從一個山谷通向另一個山谷。」<sup>16</sup>此段文字敘述與〈畫應鐘協律〉畫面內容可以互相對照。

## 結語

從康熙至乾隆時期陸續修建的圓明園，以人工聚土而成崗阜，疊石而成假山，小島橋樑與溪澗湖泊互相結合。座落在地形起伏的自然環境中，不僅是皇室遊宴的御花園，也是一個綜合功能的離宮，行政中心。圓明園景區包括福海景區，和後湖以九洲清晏為主的景區，其餘則為大小型園林與建築群組合而成。福海開鑿年代可能為康熙末葉，經雍正、乾隆朝開拓才有後來的規模。湖被命名為海，表現了中國皇帝的政理想。九洲清晏景區與福海隔而不斷，河道環流於海的外圍，象徵「百川歸海，四方承平」的寓意。

余省〈繪姑洗昌辰〉、周鯤〈林鐘盛夏〉、沈源〈畫夷則清商〉、余省〈繪無射戒寒〉、周鯤〈畫應鐘協律〉，畫面構圖以自然景色為主，主題描寫圓明園，建築組群以自由靈活的布局，與優美風景結合。畫中臨水建物、遊廊，因應地形，布置變化多；亭臺、樓閣、房舍，屋頂樣式多元，不設飛簷脊獸，非禁內宮殿體制，而是園囿建築。畫家從不同方位擷取園林景觀，空間層次分明，比例得當，注重細節描繪。畫中建築物以遠、中、近景不同距離來呈現，卻不見皇室家族成員的形象，而是有多位匠役侍從穿梭其間。大部分建築立面都是基於構成院子內部景色而設計，主要殿堂被封閉在院牆、屋頂內，觀者無法欣賞到建築全貌，但畫家仍細心描繪所有木作構件與門窗裝修細部。若將五張畫軸與唐岱、沈源《圓明園四十景圖》冊比較，可以

發現兩者都是實地描繪圓明園的風貌，其景點所在位置是正確的，絕無臆造成份。〈十二禁籟圖〉一方面滿足了乾隆皇帝對書畫的喜好，另一方面詳細描繪皇家園囿的山川景色。清宮畫家透過各個景區建築布局與山水位置經營，運用其巧妙的筆墨設色手法，作品詳

實記錄了圓明園許多景物風貌，如今皆已成廢墟，或毀損保存不完整。不僅具有極高的藝術價值，也提供了乾隆早期圓明園珍貴的形象資料。

作者任職於本院書畫處

#### 註釋

1. (清)清高宗撰，《欽定皇朝通志》，收入戴逸主編，《文津閣四庫全書清史資料滙刊》(北京：商務印書館，2006)，冊73，卷33，頁159。
2. (清)清高宗撰，《御製圓明園四十景圖詠》，收入曲延鈞主編，《中國清代宮廷版畫》(合肥：安徽美術出版社，2002，乾隆十年武英殿刻本)，冊6、7。四十處勝景每景繪圖一幅，前有乾隆皇帝御製詩，詩前附小序。
3. (清)于敏中編纂，《欽定日下舊聞考》(北京：古籍出版社，2000)，冊9，卷80，〈國朝苑囿〉，頁1321。
4. 此兩套冊頁分成幾個階段逐步完成，乾隆四年〈祿作〉：「(九月)二十九日，司庫劉山久來說，太監毛園交圓明園圖絹畫四十張，傳旨：將絹畫四十張裱做冊頁二冊，用文錦糊套。」「於本年十二月二十五日，司庫劉山久將圓明園圖絹畫四十張，配做得糊文錦冊頁二冊持進，交太監毛園呈進訖。」參考中國第一歷史檔案館，香港中文大學文物館合編，《清宮內務府造辦處檔案總匯》(北京：人民出版社，2005)，冊9，頁31。乾隆六年三月，添繪方壺勝境、蓬島瑤臺、慈雲普護各一張，裝裱冊頁，於四月將此三張圖樣增入圓明園冊頁。乾隆九年九月，又增加其他四處園景圖樣，形成《圓明園四十景冊》。
5. 收入國立故宮博物院編，《石渠寶笈三編(二)》(臺北：國立故宮博物院，1969)，頁889-890。
6. 一月至十二月畫名分別為：丁觀鵬〈畫太簇始和〉、周鯤〈畫交鐘嘉候〉、余省〈繪姑洗昌辰〉、沈源〈繪中呂清和〉、丁觀鵬〈畫蕤賓日永〉、周鯤〈畫林鐘盛夏〉、沈源〈畫夷則清商〉、丁觀鵬〈畫南呂金行〉、余省〈繪無射戒寒〉、周鯤〈畫應鐘協律〉、沈源〈畫黃鐘暢月〉、余省〈畫大呂星回〉。
7. 相關資料參考中國圓明園學會籌備委員會編，《圓明園》(北京：中國建築工業出版社出版，新華書店北京發行所發行，1981-1983)；何重義、曾昭奮編著，《圓明園園林藝術》(北京：科學出版社出版，1995)；圓明園管理處編，《圓明園百景圖志》(北京：中國大百科全書出版社，2010)。
8. (清)鄭鍾祥、張瀛修、龐鴻文等纂，《常昭合志稿》，收入《中國地方志集成·江蘇府縣志輯》(南京：江蘇古籍出版社，1991)，冊22，卷32，〈人物畫家〉，頁554。
9. 「蒼懸湖西澄虛榭，後移置湖東(福海別稱)雷峰夕照軒宇內」。見(清)于敏中等撰，《欽定日下舊聞考》，卷82，〈國朝苑囿〉，頁1373。
10. 「首領鄭愛貴交御筆絹字匾文一張，傳旨：著做錦邊墜子匾一面。欽此。係澄虛榭殿內正寶座字樣：澡身浴德。於九月二十日，將做得錦邊墜子匾一面，司庫白世秀進內懸掛訖。」《清宮內務府造辦處檔案總匯》，冊10，乾隆七年五月十一日〈祿作〉，頁678。
11. 請參見林莉娜，〈十里青山半入城——清周鯤〈升平萬國圖〉考析〉，《故宮文物月刊》，401期(2016.8)，頁88-107。
12. 根據史料記載雍正皇帝題額為「九州清晏」，乾隆朝《圓明園四十景圖詠》及其他檔案中則寫成「九州清晏」。請參考王開鑿，〈圓明園九州清晏與九州清晏問題之我見〉，《北京師範大學學報(社會科學版)》，2015年4期，頁157-160。
13. 「於六年二月二十七日，據畫匠沈元來說，郎中海望奉旨：油畫欄杆著改水畫二張。於四月二十二日，改畫得山水畫二張，郎中海望持進貼訖。」《清宮內務府造辦處檔案總匯》，冊2，雍正五年七月〈畫作〉，頁721。
14. 張恩蔭，《圓明大觀話盛衰》(北京：紫禁城出版社，1998)，頁36-40。
15. 汪榮祖著，鍾志恆譯，《追尋失落的圓明園》(臺北：麥田出版社，2004)，頁86-94。
16. 杜赫德(J. B. Du Halde)，耿昇、呂一民、沈堅、鄭德弟譯，《耶穌會士中國書簡集——中國回憶錄》(鄭州：大象出版社，2005)，冊4，頁290。