

前瞻書畫鑑賞家周勳夫——從張大千〈廬山圖〉與院藏六件書畫談起

何炎泉

張大千逝世前為世人留下了曠世鉅作〈廬山圖〉，卻未來得及署款，未免遺珠之憾。所幸院藏其〈行草書廬山詩三首〉稍可彌補此憾，同時也意外獲知一位重要的臺灣收藏鑑賞家周勳夫。透過另外五件割愛予本院的大千繪畫精品，可以看出此藏家當年收藏眼光的精確與前瞻性，完全與這些年來大千畫作流行風格的轉換相吻合，令人不禁讚嘆其對近現代繪畫之精絕賞鑑功力。



廬山圖與廬山詩

張大千（1899-1983）晚年巨作〈廬山圖〉歷時共一年半，未全部完成時，即在國立歷史博物館展出，其上題詩二首卻未及署款，著實令人好奇未完成的款題內容。不過本院珍藏一件張大千〈行草書廬山詩三首〉，與此〈廬山圖〉息息相關，分成上下兩幅。上幅〈題畫廬山幛子〉（圖 1-1）：

不師董巨不荆關，潑墨縱盆自笑頑。

欲起坡翁橫側看，信知胸次有廬山。

不知出於何種原因，此詩後來並未被題於畫上。一直到〈廬山圖〉展覽前兩日，大千才邀請從事新聞工作的莫逆之交樂恕人（1917-2007）協助推敲斟酌後二首，即為下幅內容（圖 1-2）：

從君側看與相（點去）橫看，疊壑層巒杳靄間。彷彿坡翁開口笑，汝真胸次有廬山。遠公已遠無蓮社，陶令肩輿去不還。待洗瘴烟橫霧盡，過溪亭坐我看山。廬山圖二首。乞恕人吾兄削復待題。十二月朔二日。弟爰。

等到這兩首詩題於〈廬山圖〉上時，大千將「坡翁」改為「坡仙」，但終究沒有署款。

上幅尚有李猷（1915-1997）1992年冬天的題跋：

平生不識廬山面，却與廬山夢寐通。艱苦圖成心血盡，已無餘力署爰翁。看盡名山歷九州，等閒殘稿幸能留。延津劍合知何日，似此球琳不易求。此大千丈寫廬山圖後自詠之詩，又題圖二絕寫與恕人兄者，原圖未及署名，此幅不知何年復合。勳夫吾兄屬題。乞政。壬申冬李猷。

提到此上下二幅不知何年合璧，顯得格外珍貴。「勳夫」為臺灣著名前輩收藏鑑賞家周勳夫（1929-2011），湖南衡山人，1949年來臺，收藏近現代名家書畫甚精，齋號雙桐書屋，應出自唐王昌齡（698-756）〈題僧房雙桐〉。

1993年，張大千逝世十週年忌辰前一日於本院舉行捐贈儀式，院長秦孝儀（1921-2007）致詞：「張大千逝世時，張岳公（張群）



圖 1-2 民國 張大千 行草書廬山詩三首之二 軸 國立故宮博物院藏



圖 1-1 民國 張大千 行草書廬山詩三首之一 軸 國立故宮博物院藏



圖2-1 民國 張大千 廬山圖 卷 國立故宮博物院藏



圖2-2 〈廬山圖〉局部

裁定此一大千先生最後力作，必須歸藏故宮，而張府和原來創意請求張大千先生經營這一巨幅力作的李海天先生，都毫不躊躇的慨然允諾，讓這一巨幅偉構，在十年之後，也就是張岳公升天將近三年的此刻，終於歸藏故宮。」此珍貴〈行草書廬山詩三首〉據聞是當年秦院長獲知後，特別商請周先生割愛讓予本院，期能與〈廬山圖〉真正合璧。

前瞻書畫收藏家

周勸夫並非一般書畫收藏家，只要稍稍見識過其近現代收藏便不難發現，除了品質精良外，更是具備一定的珍稀與獨特性。以〈行草書廬山詩三首〉為例，的確是一件獨一無二的作品，畢竟能與〈廬山圖〉（圖2）匹配的近現代作品恐怕非它莫屬，而且還是絕配。許多他當年經眼過的作品，在經過若干年後，都成為現代藏家追捧的熱門名作，不得不佩服其過人眼光，尤其又是在那麼早的年代。他的書畫收藏開始於1960年代初，當時僅憑著一股熱誠自學，直到民國五十幾年才透過同鄉易君左（1899-1972）介紹信認識了馬壽

華（1893-1977）、陳定山（1896-1989）、黃君璧（1898-1991）、高逸鴻（1908-1982）等書畫名家。之後透過陳定山認識了《大人》、《大成》雜誌總編輯沈葦窗（1918-1995）與薛慧山（1914-?），至於與大千的因緣則從薛而來。這當中又與古書畫鑑賞名家陳定山的關係最為密切。1937年，故宮博物院為赴英國倫敦展出文物成立審查委員會，陳定山被聘為書畫部十一位審查委員之一，連大陸首席書畫鑑定大家徐邦達（1911-2012）都曾拜入門下，可見其鑑賞功力之深厚。

陳定山，杭州人，字蝶野，又字小蝶，四十歲時改字定山，號定山居士，世稱定公。雅好詩文、詞曲、書畫，擅山水、花卉，小說、戲劇、詩文、詞章亦自成風格也身兼美術史學者、收藏家、策展人（1945年抗戰勝利後，與李祖韓（1891-?）等創辦「中國畫苑」於上海，也籌辦過張大千、溥心畬（1896-1963）、黃君璧、齊白石等名家展）、作家、實業家等身份，可謂多才多藝。

1947年，陳定山與徐邦達兩人提出「中國近百年畫展」的計畫，這在當時充滿推廣唐宋、忽視近現的畫壇上，確實是個創舉。展覽作品的年代從清道光二十八年（1848）至民國三十六年（1947），為首次有系統的整理近代繪畫史，並於上海南昌路法文協會展出。配合展覽出版了《中國近百年名畫集》和《近百年畫展識錄》，由陳定山、徐邦達、王季遷等執筆。《近百年畫展識錄》，更是詳載作品的基本資料與收藏，並附畫家傳略，是民國以後第一本具有學術研究價值的畫展圖錄。¹

或許受到陳定山對於近現代書畫重視的影響，周勳夫的收藏也是以該時期為重心。

除了收藏鑑賞家的身分，周勳夫有感於臺灣大專美術教育偏重北部，於1983年建議於東海大學增設美術科系，促成當時中南部第一所美術科系，開啟臺灣美術史上的新里程，他也受聘於該系講授收藏學。上課期間為了讓同學能夠親睹實物，每週不辭辛勞攜帶個人藏品至課堂上分享，親自指點真正的看畫門道，傳授許多書本上所沒有的知識。²其上課重點就是以「真、精、新」為主，這是臺灣收藏界在中國近現代藝術文物的蒐藏與研究方面，最早提出這個論述的人，當時即已獲得陳定山、張大千、黃君璧等名家的肯定與鼓勵。

1989年，中華民國幸福家庭促進協會於新光美術館舉辦的「幸福家庭名家書畫展」，集合東海美術系師生及海內外書畫家的力量，展出包括香港、美國、臺灣三地名家作品及周勳夫收藏作品，共計二、三百件畫作。周勳夫提供許多精品參展，有任伯年（1840-1895）花鳥冊頁、齊白石（1864-1957）五十至九十五歲之間作品廿六幅、徐悲鴻（1895-1953）1937年作〈汲水話桑麻〉、彭醇士（1896-1976）書畫信函札記、張大千早年精品〈味江〉與〈老人村〉、李梅樹（1902-1983）於1978年繪〈微笑〉、藍蔭鼎（1902-1979）獲英國伊莉莎白女皇藝術獎的〈養鴨人家〉水彩等。³

從《幸福家庭書畫選集》看來，除了大千以外，齊白石、徐悲鴻、溥心畬、傅抱石（1904-1965）等，⁴都是雙桐書屋當年的收藏重點。1997年臺北淑馨出版社出版《海外遺珠——齊白石篆刻自藏印》，含陳師曾（1976-1923）為齊白石所刻五方印共五十方



圖3-1 | 民國 張大千 新安江之景 軸 國立故宮博物院藏

原石也是其舊藏。

透過這些蛛絲馬跡，周勳夫當時的收藏確實有許多都是極精的代表作，這些年來也都成為收藏界名作，足以證明其當年收藏眼光的精準。

雙桐書屋藏大千

1949年，陳定山由滬赴臺時親攜南宋李迪〈山水冊頁〉，從不輕易示人，唯大千歷年返臺曾前往其住處拜觀多次，讚賞不已。此間周勳夫因師事陳定山隨侍左右，故能多次親炙大千之風采。大千於1976年返臺定居外雙溪摩耶精舍後，周勳夫也經常攜帶個人收藏向大師請益。有感於文物收藏傳承之不易及周勳夫對文物收藏之毅力，大千不僅多次贈與書畫，更於1981年親書「雙桐書屋」齋名，實為提攜後進深入堂奧之本意。因此，周勳夫所經眼的大千精品可說是不計其數，在臺灣絕對是首屈一指。例如，在眾人一窩蜂追捧大千潑墨潑彩的年代時，他卻能眼光獨到地收藏其早年王蒙風格的〈味江〉與〈老人村〉兩件精品。此二作後來亦被傳申選入《張大千的世界》書中，該次展覽徵集來自大千家屬、美、加、法、日、港、臺各地私人藏品，加上國立故宮博物院的十八件典藏，總數一百二十三件極具代表性的畫作。⁵

除了這兩件外，同樣被傳申選入展出的還有〈新安江之景〉（圖3），雖然是國立故宮博物院藏品，卻也是購自雙桐書屋。張大千此畫作於1944年，因其偶然想起三赴黃山舊遊所作，圖寫當時取道新安江逆水而上之驚險畫面，其中經過急流或淺灘，二舟通過亂石急湍，人物逸筆草草卻是姿態生動傳神。



圖3-2 | 〈新安江之景〉局部

全畫設色以花青為主調，赭石為輔，是大千淺絳法之特色。筆法則仍然看得出來，係屬石濤、石谿一路，但由於此畫得於他曾親臨觀照其景的體驗和想像，以致章法亦出乎尋常蹊徑，而擺脫受制於某一家的侷限，顯示大千神遊萬里、寄寓丹青的境界。⁶此作也於「巨匠的剪影——張大千 120 歲生日紀念大展」（展期 2019 年 4 月 1 日至 6 月 25 日）中展出。

同時購自雙桐書屋的尚有四件大千畫作，其中作於 1948 年的〈喬松磊磊多奇節〉（圖 4）也在此次展覽中亮相。畫上題宋謝枋得（1226-1289）〈賦松〉詩：「喬松磊磊多奇節，冬無霜雪夏無熱。根頭更有千歲苓，知誰可

語長生訣。」畫一高士手持書卷安坐於松下，潺潺流水環繞，色彩清幽淡雅，呈現出優雅超逸之氣。衣紋細緻流暢，注重虛實轉折，表現出人物和服飾的陰陽向背。周圍的樹、石、流水工寫兼備，層次分明，筆雖簡而意全。全作設色淡雅，用筆精到而有古意，為其高士圖系列中之精品。

〈寄奴小草連天綠〉（圖 5）據大千自云乃仿趙孟頫（1254-1322）筆意，畫於 1945 年，錄沈周（1427-1509）題〈趙子昂畫淵明像卷〉詩句：「典午山河已莫文，先生歸去自嫌遲。寄奴小草連天綠，剛刺黃花一兩籬。」繪陶淵明（365-427）歸舟圖，主人翹首盼望的神態，小童準備拋繩靠岸的身體姿態，及岸邊



圖4 | 民國 張大千 喬松磊磊多奇節 軸 國立故宮博物院藏



圖5 | 民國 張大千 寄奴小草連天線 軸 國立故宮博物院藏

柳樹垂曳枝條與空間層次，都展現畫家高超筆法與描繪能力。

除了兩件精彩絕妙的高士圖，1951年為其義弟張目寒（1900-1980）妻朱紫虹所作〈團扇集錦〉（圖6），也堪稱仕女畫之精品。繪一仕女執扇於蕉葉前，彎眉鳳眼，鼻嘴勾勒精細，面容嬌美，舉止安詳，神情內斂。蕉葉用筆自然灑脫，柔和中見骨力，再以細線勾出葉筋，畫出了芭蕉葉的嬌嫩欲滴與生意盎然。上幅自書詩：「粗疎吾愛梅花老，時式羣趨盛子昭。待五百年人論定，眼前生事總蕭條。」用筆圓勁，結體敬側，搭配顛筆使用，饒富金石氣味。



圖6 | 民國 張大千 團扇集錦 軸 國立故宮博物院藏

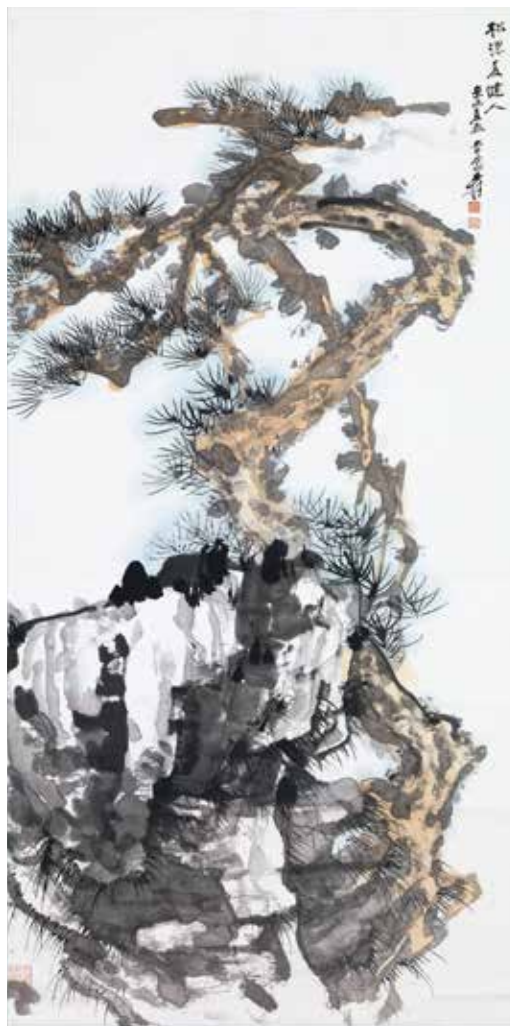


圖7 | 民國 張大千 壽字松圖 軸 國立故宮博物院藏

第六件是〈壽字松圖〉（圖7），大千畫於1961年，時已患眼疾，故無法再作以往的細筆精工，此圖除松針、小草依舊細勁外，其餘皆以粗筆意寫，然別有一番瀟灑意趣。壽字松的題材在大千作品中至為罕見，畫題中也並未提及，故不知畫名從何而來。考慮周勳夫與張大千的深厚淵源，或許得自大千本人也說不定。儘管如此，這還是一件品質精良且相當難得的特殊作品。

結語

細細品味來自雙桐書屋的六件書畫，從題材到畫風都能具體而微地反映出大千的創作理念，筆墨之間亦能凸顯其書畫藝術的成就。事實上，畫作背後所反映的除了收藏家的鑑賞品味外，當時國立故宮博物院的選擇考量也相當耐人尋味。不過，經過了若干年後，大千傳統風格畫作也開始嶄露頭角，而且有後來居上的趨勢，證明了大千有筆有墨的作品最終還是勝出，也再次印證周勳夫先生數十年前精準而前瞻的鑑賞眼光。

作者任職於本院書畫處

註釋

1. 熊宜敬，〈才氣縱橫陳定山〉，《典藏古美術》，191期，全文見典藏藝術網：<https://artists.artouch.com/artouch2/content.aspx?aid=2008082611565&catid=01>（檢索日期：2019年3月6日）。
2. 〈東海大學美術系創立三十週年 承繼與開創——膠彩教育特展〉，東海大學創意設計暨藝術學院網站：<http://www3.thu.edu.tw/facd/detail.php?newsID=5216&prevID=328>（檢索日期：2019年2月28日）；周勳夫，〈後記〉，《幸福家庭書畫選集》（臺中：中華民國幸福家庭促進協會，1989），頁244。
3. 本報訊，〈有些畫知名度很高——幸福家庭促進會辦畫展 海內外畫家助陣場面大〉，《民生報》（1989年10月22日），14版文化新聞。
4. 1982年雙桐畫廊展出「傅抱石、徐悲鴻、張大千繪畫展覽」，見葉宗鎬，《傅抱石年譜》（上海：上海古籍出版社，2004），頁81。
5. 傅申，〈味江〉、〈老人村〉，《張大千的世界》（臺北：羲之堂，1998），頁184-185、186-187。
6. 傅申，〈新安江之景〉，《張大千的世界》，頁140-141。