

明王世昌〈俯瞰激流圖〉天綾 重修紀錄

■ 郭倉妙

明王世昌〈俯瞰激流圖〉為本院藏品中，尺幅最寬的立軸之一。因該幅藏品的天綾與上隔水有斷裂與摺痕等劣化狀況，無法於懸掛時負擔沉重的下半部，已喪失懸掛與展示的功能，故擬定修復計畫，重修天綾與上隔水，經清洗與重新修補，改善天頭的脆弱體質。



圖1 | 明 王世昌 俯瞰激流圖 軸 國立故宮博物院藏

關於王世昌〈俯瞰激流圖〉

王世昌（約 1462-1531 以後），字時雍（又作疇雍），號歷山，明代畫家，山東人。擅長於大幅的山水人物畫，以院藏品中〈俯瞰激流圖〉為其代表作之一，畫中主題為策杖文士旁攜侍僮，遠目負擔農人登高遠去的場景，與文學作品〈歸去來兮〉似有相符。墨色運筆熟稔，構圖佈景安排前後有致，以斧劈皴描繪山石，擅用淡墨暈染技法，運用留白營造遠山雲煙裊裊的氛圍，風格溫潤典雅。

〈俯瞰激流圖〉（圖 1）的畫心本幅縱 244 公分、橫 383 公分，立軸整體總長 405 公分、寬 438 公分。院藏品中另有一幅明王世昌〈大幅山水〉（圖 2），尺寸相仿，被視為姊妹作，此兩幅巨幅作品為本院立軸藏品中寬幅最大。

天綾的功能

觀察立軸藏品的保存狀況時，常會發現包含天綾與包首的天頭部位，其損壞情況最多，原因在於立軸收存的情況是先由地桿向上捲收，天頭成為圓軸的最外層，包護住整



圖2 | 明 王世昌 大幅山水 軸 國立故宮博物院藏

支立軸，故而天頭背面所裱貼的織品，得名為「包首」，包裹卷軸之首。在文物歷時上百年的收存，並且經歷多次遷徙與運送的過程中，若受到外力的衝擊與環境變化，首當其衝的便是位於天頭的包首，故包首常有有漬痕、髒污或磨損的狀況產生。天頭被賦予重要的使命與任務，故而受到的衝擊與影響也最劇。

於展開懸掛時，依靠天桿上的銅環與綁繩吊掛於壁面，天頭與天桿連接，一起乘載整體裱件、地桿與軸頭的重量。地桿的粗細與軸頭大小會因應掛軸的尺幅調整，達到視覺上的平衡，因此越是巨幅的立軸，所搭配的地桿與軸頭相對的也會增大，因而懸吊時天桿與天綾所承受的重量也相對俱增。有時重量過重時，天頭受到垂直拉力的影響，會產生縱向的摺痕，過甚者則進而衍化出斷裂。這也是現在博物館

展示立軸時，都以木枕置放兩邊軸頭，減緩立軸的重量拉扯作品的本體。

因而於本院修護案例中，在遇到天綾狀況不良，但其他部位保存良好時，會採取單獨重修天頭綾的作法，因綾布為清宮收藏時期已有之，具有歷史價值，即使舊綾布狀況不佳仍需續用，透過清潔、更換背紙的工序，有效提高天綾支撐的強度，解決外層磨損與髒污，增加展示時懸掛的安全性與視覺美觀。而〈俯瞰激流〉便屬於這樣的狀況，天綾的劣化導致立軸無法懸掛展示，進而需要重新修裱，恢復立軸的展示功能。

劣化狀況

修護前檢視天綾與上隔水（圖3）可以發現劣化情況錯縱複雜，例如多處缺損、前人正面貼補（圖4、5）、摺痕（圖6）、縱向



圖3 | 天綾修護前狀況 作者攝



圖4 | 前人修補破損狀況（正面） 作者攝

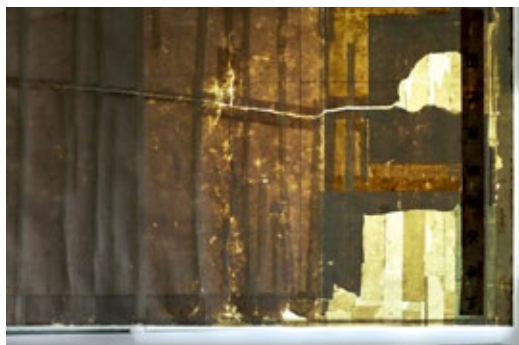


圖5 | 前人修補破損狀況（透光） 作者攝

斷裂以及漬痕等。這些劣化狀況與巨大尺幅、粗重的天、地桿有密切關係，於懸掛時，沉重的地桿與裱件產生巨大拉力，對於天綾造成拉扯，縱向的斷裂痕可能因此產生。

觀察幾條貫徹的斷裂痕得知天綾曾經斷裂成數段（圖7），可能於清宮時期或更早經重新拼湊，兩段搭接重疊黏貼（圖8），並於正反兩面使用綾布條黏貼固定裂痕（圖9），

經後人再次拼貼的天綾卻產生錯位、皺摺（圖10）、變形等狀況。過去不理想的修補狀況影響現今修復的困難與複雜性。

而後加固定的綾布貼條因黏著劑的關係，於原作上產生深色的漬痕，需要清洗淡化。除此之外，尚有各種污漬於綾面上，例如兩驚燕帶的中間有連續並排的三處污漬（圖11），推測為捲收時，沾染到液體由外層向



圖6 | 修復前的褶痕狀況 作者攝



圖7 | 縱向斷裂痕 作者攝

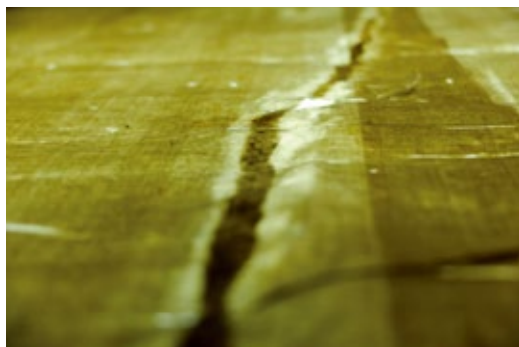


圖8 | 斷裂處重新搭接 作者攝



圖9 | 透光照射下，舊頂條遍佈。 作者攝



圖10 | 修復前的皺摺狀況 作者攝



圖11 | 水漬痕並列於綾布上 作者攝

內滲透，於攤開時產生縱向性的連續排列，織品上的污漬僅能透過溫和的清洗來作淡化。

修護

此件天頭綾尺幅巨大，寬達 438，長 104 公分，加上綾布結構不穩定，於重新揭裱的

過程十分不易，修護巨大尺寸的裱件時，需事先討論與規劃，並諮詢本院書畫修護顧問林勝伴先生。林先生於民國九十一年（2002）退休後，因四十餘年豐富的修護經驗，以顧問身分至院內指導書畫修護，於執行本幅巨型修護期間，林先生給予諸多修護經驗的分享與建議，使修護歷程更為順利。而後續修護執行上皆需要多位修護人員相互協調合作，例如最基本的翻面動作就需要三人以上的人力才能完成。（圖 12）

清潔整理

依據斷裂痕延伸至上隔水的部位，所以分離上隔水與畫心連接處。使用乾式分解的方式，取下天綾與上隔水，經過拍照記錄修護前的樣貌後，開始執行重新修裱工作。首

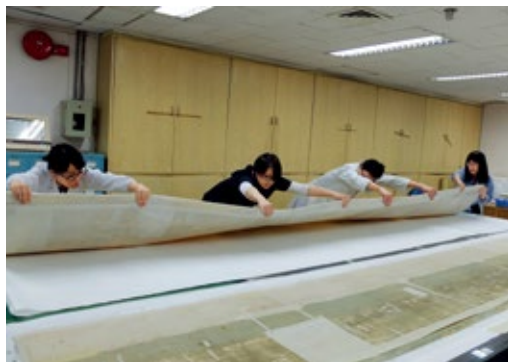


圖12 | 多人協力完成翻面動作 作者攝

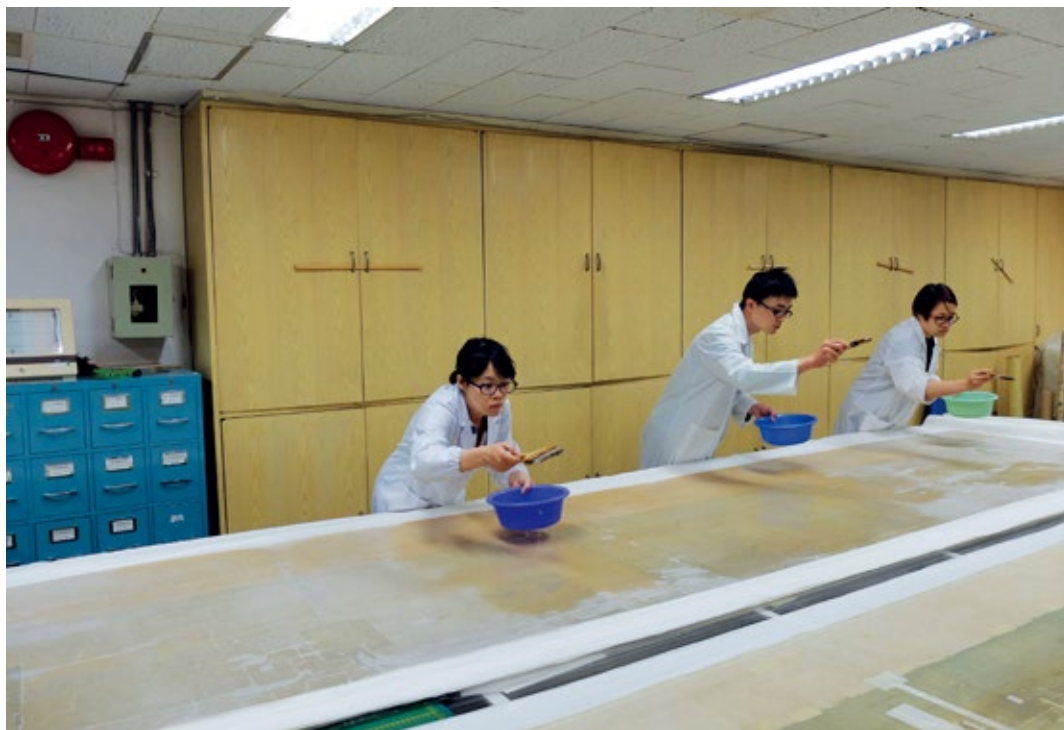


圖13 | 正面施予水分，溫和清潔天綾。 作者攝

先以最溫和的純水作大面積的清洗，由綾布的正面施予水分（圖 13），於底下墊著多層吸水紙，透過毛細作用，將紙張與絹絲劣化後的有機物析出，隨著水分向下滲透至下層吸水紙，適時地更替泛黃的吸水紙（圖 14），直至析出髒污的顏色轉淡後晾乾。

接著揭除後加補綾，因補綾的顏色、形狀與原織品質料相差甚遠，並且正面貼補方式十分粗略（見圖 4、5），若不剷除，許多皺摺因黏貼補釘而無法攤平。揭除的方式為施予適當的水分，便能將補釘揭除（圖 15），期間發現與原綾布搭貼處，所殘留黏著劑老化而泛黃，針對殘膠與明顯污漬的部分，則以溫水局部加強清潔（圖 16），因絹絲已老化，不宜使用溶劑漂白，有損害織品纖維的疑慮，因而以清水達到淡化作用為宜。

正面暫時性加固

為了改善天綾的脆弱體質，建議揭除老化背紙層，有利於綾布背面重新整理皺摺、摺痕、錯位與缺口隱補等修護工序，最後再賦與新背紙增強結構。

因為天頭有多處裂損，於揭除舊背紙之前，需要於正面黏貼暫時性加固的紙張數層，作用在於舊背紙揭除與新背紙黏貼的期間，達到穩固原天頭綾的作用，並使操作隱補破洞與整理皺、摺痕，能夠安全無虞。正面加固的黏著劑使用未來以清水即可移除的甲基纖維素，濃度為 3%，以及不掉纖維之滑面機械紙操作。此次正面加固紙層分為三層，依序為滑面機械紙、厚楮皮、棉紙。（圖 17）



圖 14 | 底層吸水紙析出髒污 作者攝



圖 15 | 揭除舊補綾 作者攝



圖 16 | 溫水加強清洗污漬 作者攝



圖 17 | 正面暫時性加固 作者攝

揭除背紙

在揭除舊背紙與包首前，需完整取下包首上的舊簽條。（圖 18）背面也有許多貼補加固的部分，複雜的修補頂條與大面積補絹，這些多次重複性的黏補，顯示前人對於這件立軸亦採用原裝裱續用，並未因斷裂等劣化而更新鑲料，而前後頂條接合斷裂處以及多處破損，補貼情況十分粗糙。因而在揭除背紙前，需要先移除這些貼補（圖 19），再進行背紙揭除工作。過程中確定背紙的層數與厚度（圖 20），最後揭至綾布的托紙層，有事前的正面加固層作為保護，即使綾布層很單薄，也十分安全穩定。

整理劣化

揭除覆背紙層後，能從綾布的背面著手

整理重疊與缺損。綾面有多處相互交疊（見圖 8），造成厚度不均的情況，藉由打薄搭接以達到平整。而揭除補釘後，有多處缺損待重新補綾，補綾的材料選擇材質與花樣相似的綾布，再經由染色（圖 21），將顏色調整為相似，若有色差可於後續補綾時全色，達到視覺統一的效果。

於舊裱綾的背面，隔著透明片放上新補綾，進行描繪缺損洞口外形（圖 22），再於切割墊上，沿著鉛筆線內側將洞形切割完整（圖 23），並將切割好的補紙貼合。（圖 24）此外四邊邊緣也需要補綾增加寬度與長度，是為了防止裝裱過程中裁切時損及原材料，故必須加寬料子邊緣。

原綾布整理後，於背面托兩層皮料紙穩定舊裱綾的結構。（圖 25）帶托紙乾燥穩

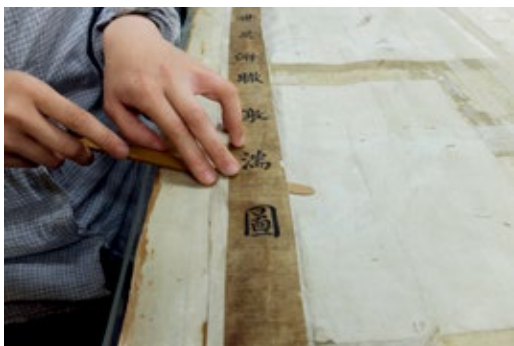


圖 18 | 以竹起子取下籤條 作者攝



圖 19 | 揭除後加頂條 作者攝



圖 20 | 揭除背紙，背紙分層探析。 作者攝



圖 21 | 刷染補綾顏色 作者攝

定後，以清水潤濕揭除正面加固紙層。（圖 26）藉由皮料紙條的強韌纖維（圖 27），於托紙層背面斷痕與摺痕的補強，增加原斷摺痕處的強度。

托紙與覆背

天頭綾增強結構後，進行裁切與翻邊，

其寬度要與原掛軸作比對（圖 28），確定天頭綾裁切與翻邊的位置，於日後兩相接合時寬度才能吻合。同時為了統一厚度，覆背紙與包首絹等材料也要經過計算，才能達到厚度一致。

覆背前需準備好新的包首絹、覆背紙、舊籤條等材料。（圖 29）因包首絹寬度長達



圖22 | 於透光下，在補綾上描繪缺損洞形。 作者攝



圖23 | 切割新補綾布 作者攝

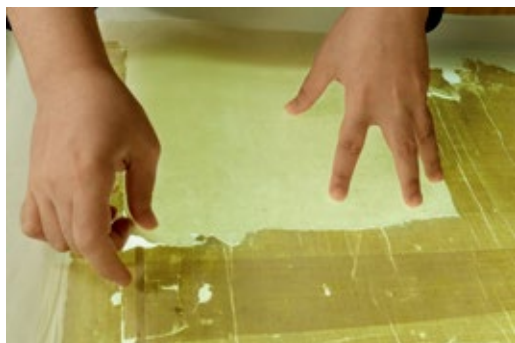


圖24 | 將切割完整補綾黏貼上 作者攝



圖25 | 背後進行初步托紙 作者攝



圖26 | 以清水潤濕，揭除正面暫時性加固。 作者攝



圖27 | 斷摺痕處黏貼頂條加強 作者攝



圖28 | 確認天綾寬度，與原立軸畫心比對。 作者攝

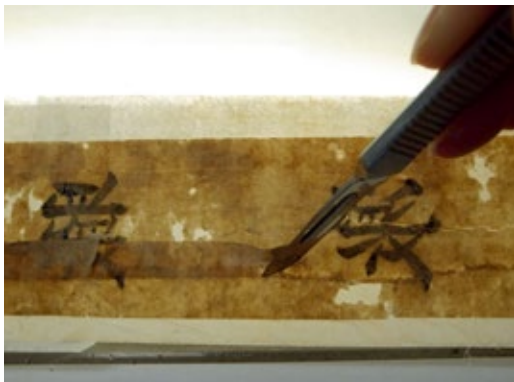


圖29 | 簞條修護，揭除多餘背紙。 作者攝



圖30 | 分兩段覆背包首 作者攝

450公分，於黏貼包首絹時則採用分段式作業，分段塗糊並刷緊（圖30），操作過程容易固定位置且不偏移，覆背紙夾和六尺單宣與楮皮紙，共三張半分次黏貼，需要多人合力方能完成覆背工作。（圖31）覆背完成後，於桌面先上板定型，待天頭綾穩定後，再翻

貼至牆面並經長時間乾燥。（圖32）

包桿

最後將天頭重新回接原來的位置，因兩側尺幅寬大，操作前應商討接合步驟。（圖33）在執行攤開畫心與天綾確認搭接位置



圖31 | 分段黏貼覆背紙 作者攝



圖32 | 上板對齊夾口線 作者攝



圖33 | 與畫心接合前，鋪設保護墊布。 作者攝



圖34 | 接合畫心對位與黏貼 作者攝



圖35 | 微調變形天桿 作者攝



圖36 | 以糨糊黏貼包覆天桿 作者攝



圖37 穿繩及綁絹帶，完成修護。 作者攝

(圖 34)，塗糊黏接兩端，並且使用兩層頂條固定加強接縫處。另一方面，因天桿產生變形彎曲，需要調整曲度，故以微量水分刷水重壓(圖 35)，以利後續包桿時之操作。而後執行包覆天桿，因為木桿粗重且長，故需要多名修復人員事前協調後，同心齊力將沉重的木桿對齊於夾口線處，上下綾絹以糝糊黏和(圖 36)，最後穿繩及綁絹帶，便完成所有修護程序。(圖 37)

結論

天頭綾重修後能改善原來斷痕與摺痕的脆弱狀況，往後展示時強韌的天綾，能提高懸吊時的安全性，並且同時改善原來天綾的錯縱複雜的補丁；使用相似顏色的綾布重新隱補缺損，能有效隱藏多處破損(圖 38)，於展示時，讓視覺觀感更為統一。而明王世昌〈俯瞰激流圖〉天綾是少見的大幅裱件重修，比起小尺寸的作品重裱，所需要的人力與修護操作技術上難度提高許多，單人是無

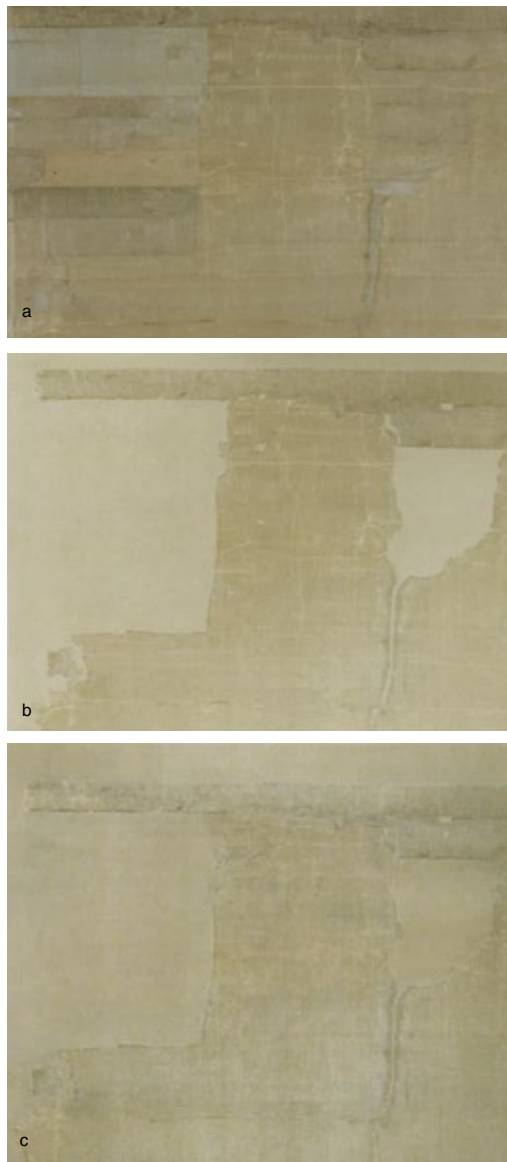


圖38 修護前後對比 a.修護前，前人貼補缺損 b.修護中，缺損重新貼補綾布 c.修護後，補綾全色調整視覺觀感 作者攝

法獨力完成修護工作，許多修護步驟皆需要集結修護室同仁一起協助，方能完成這件巨幅重修案件。

作者任職於本院登錄保存處