

# 從皇宮到博物館—— 淺談泰國曼谷國家博物館的 肇建與收藏

■ 杜士宜

國立故宮博物院於2019年10月舉辦「故宮亞洲藝術節——泰國月」活動，結合展覽、講座、電影、體驗、表演、市集等，希望透過豐富有趣的方式，推廣泰國的多元文化。博物館，經常是我們認識一個國家歷史軌跡與藝術成就的重要場域，本文淺談泰國曼谷國家博物館的創建歷程、典藏特色與特殊地位，做為探索泰國文化的另一取徑。



圖1 | 曼谷國家博物館外觀 作者攝

## 西風東漸與泰國博物館事業的發展

據統計泰國境內目前有數以千計的大小博物館，<sup>1</sup>其中歷史最悠久、典藏最豐富者，當屬位於曼谷歷史皇城區的國家博物館（National Museum Bangkok）。（圖1）該館創建於十九世紀後期，藏品源自泰國卻克里王朝（Chakri dynasty，1782 迄今，又稱曼谷時期）的皇家收藏，當時的皇室成員雅好古代歷史與文物，積極推動公共文化事業，對於該國博物館事業的早期發展，具有相當重要的貢獻。而這個從皇室私人收藏轉變為博物館，進而開放與大眾共賞的過程，實與西方思潮的影響密切相關。

西方自十八世紀啟蒙時代以降，積極強調知識與理性的重要性，透過收集、研究與分類各種事物，建構人們對於世界的認識，並透過公共博物館與展覽會等途徑，向社會大眾傳遞新知識。這股風氣隨著西方人的東來，以及東西交流日趨頻繁，也逐漸散播至亞洲。十九世紀中葉新帝國主義崛起，西方勢力對於亞洲各地的衝擊愈加強烈，帶來政治、經濟、科技、教育、文化、思想等諸多層面的影響，泰國也無法自外於這股國際潮流，而公眾博物館的概念，就在這樣的時空背景下逐步浮現。<sup>2</sup>

### 蒙固王與他的珍奇收藏

泰國博物館事業的萌芽，最早可追溯至卻克里王朝的第四代君主——蒙固王（King Mongkut，1804-1868，在位時間 1851-1868），史稱拉瑪四世（Rama IV）。（圖2）他是拉瑪二世之子、拉瑪三世的異母兄弟，在 1851 年正式繼承王位以前，曾經出家為僧長達二十七年。在蒙固王統治泰國（時稱暹羅）的期間，



圖2 1851 蒙固王著皇室禮服肖像 John Thomson (1837-1921) 攝 取自維基百科：<https://commons.wikimedia.org/w/index.php?curid=8643555> (Public Domain)，檢索日期：2019年8月10日。

正逢歐洲殖民勢力大舉侵略亞洲各地，昔日強盛的中國在多場對外戰爭中慘敗，東南亞各國也相繼淪為殖民地，蒙固王體認到正面衝突或閉關自守皆無法保全國家，因此選擇對外開放，與西方列強簽訂友好通商條約，並逐步引入西方的知識與技術，為該國後續的現代化發展奠定基礎。<sup>3</sup>

蒙固王是泰國歷史上頗為著名的學者型君主，他不僅接受了東方傳統學術訓練，也發展出相當廣泛的興趣，積極學習西方新知及語言，同時銳意蒐羅各式各樣的自然與文化物件，也樂於向他重視的友人分享介紹。1855 年，時任英屬香港總督兼英國公使的寶寧爵士（Sir John Bowring, 1792-1872）曾在蒙固王的邀請下，親眼見到這批收藏，內容包



圖3 朱拉隆功王肖像 取自維基百科：<https://commons.wikimedia.org/w/index.php?curid=2513408> (Public Domain)，檢索日期：2019年8月10日。

括大量佛像、歐洲雕塑、中國陶瓷、古董服飾、金銀器物、珠寶配飾、牙雕與木雕、造型奇特的犀牛角及象牙、西方的科學機械裝置，以及其他來自世界各地的珍奇物件。<sup>4</sup>1859年，隨著蒙固王個人收藏的規模日益擴大，他略作整理並在曼谷大皇宮內闢室陳列，這批藏品被稱之為「Phiphitapan」，意指包羅萬象的物件，後來演變為泰語對於「博物館」一詞的翻譯。<sup>5</sup>

蒙固王對於泰國的宗教、歷史與文化格外關注，出家為僧期間，他曾經遠赴該國北方的古都素可泰（Sukhothai），在隱沒於荒煙蔓草的遺跡中進行考察發掘，並於1833年攜回被譽為現存最早泰文史料的十三世紀「蘭甘亨王石碑」（King Ramkhamhaeng's Inscription），對泰國歷史研究影響甚鉅。登基之後，蒙固王曾派人前往泰國境內多處歷

史遺跡，包括阿瑜陀耶（Ayutthaya）、華富里（Lopburi）、佛統（Nakhon Pathom）等地，進行調查及修復工作，搶救並帶回大量文物，也邀請各國考古學專家進行相關研究。<sup>6</sup>蒙固王以積極行動開風氣之先，提醒世人關注這些已然頹敗的遺跡與古物，以及過往遺物所承載的重要訊息，而他對於歷史文化的重視，也深刻影響了後代的皇室成員。

### 朱拉隆功王與皇家博物館的創建

1868年蒙固王逝世，他的兒子朱拉隆功王（King Chulalongkorn，1853-1910，在位時間1868-1910）繼位，史稱拉瑪五世（Rama V）。（圖3）他成長於深受西潮衝擊的年代，自小在英國家庭教師的指導下，學習西方知識及英語，登基後曾多次以國王身分親赴亞洲及歐洲各國參訪考察，這在當時整體社會風氣尚屬保守的泰國可謂創舉，也因此贏得國際社會的注目與尊重。十九世紀末至二十世紀初，歐洲列強在東南亞的殖民地競爭越來越激烈，朱拉隆功王對外折衝協調，使泰國成為英、法兩國勢力間的緩衝國，雖然喪失部分領土，但終究保住相對獨立的地位，是東南亞唯一未淪為殖民地的國家；他對內則致力推動一系列的政治、經濟與社會改革，帶領泰國逐步走上現代化的道路。時至今日，朱拉隆功王仍是一位廣受泰國人民緬懷與愛戴的君主。<sup>7</sup>

朱拉隆功王觀察到博物館在西方現代社會扮演重要的文化教育功能，然而當時蒙固王所留下的皇室收藏尚隱身於曼谷大皇宮內的私人起居區域，外人不容易接近使用。1874年，朱拉隆功王將這批文物移至皇宮建築群的另一處空間——協和殿（Concordia



Pavilion) 進行陳列，於該年 9 月 19 日正式對外開放，並首度以英文詞彙「Museum」稱呼之，泰國政府後來將此視為該國博物館事業發展的關鍵里程碑，這一天也被定為國家博物館的誕生之日。<sup>8</sup>

在皇家博物館創設初期，其功能仍以宮廷成員的教育學習為主，後來隨著卻克里王朝的末代副王（Vice king，國王的第一順位繼承人）逝世，1887 年，朱拉隆功王下令將皇家博物館遷移至往昔副王的居所——前宮（Wang Na Palace，或譯 Front Palace），規劃

兩個常設展廳，展出動物學藏品、陶瓷、銅器與宗教造像等文物，並逐漸加強對公眾開放，此即現今曼谷國家博物館的位置所在。<sup>9</sup>

朱拉隆功王延續前任國王對於歷史遺跡與古代文物的愛好，他曾經委派其異母兄弟丹龍王子（Prince Damrong，1862-1943，泰國近現代史上著名的行政官員及歷史學者）在該國境內大規模蒐集古代佛像，並要求應具有高度藝術價值，且須涵蓋不同的地域、年代與風格特色。朱拉隆功王對於鄰近的亞洲文明也深感興趣，他曾分別於 1871、1896 及 1901 年，三度造訪當時受到荷蘭殖民統治的爪哇，在當地總督的同意之下，將一些古文物及藝術品帶回泰國，包括婆羅浮屠（Borobudur temple）的佛像、普蘭巴南（Prambanan temple）的浮雕、信訶沙里神廟（Singhasari temple）的印度教神像（圖 4），以及當地傳統手工藝蠟染布等。<sup>10</sup> 這股由皇室成員所掀起的尚古之風，不僅豐富了皇家博物館的文物收藏，提升泰國境內對於古代歷史、古物、遺跡與文獻檔案的研究興趣，也間接促成日後藝術事務主管機關與文化遺產保存規範的正式設立。

1926 年，位於前宮建築群的皇家博物館正式改名為曼谷博物館（Bangkok Museum），開始以國家博物館的身分對公眾開放。1933 年，泰國的藝術司（Fine Arts Department，簡稱 FAD）在歷經多次組織與任務變更後重新成立，主管該國文化遺產保存與博物館事務。1934 年，「古蹟、藝術品、古物與國家博物館法案」（Act on Ancient Monuments, Objects of Art, Antiquities, and National Museums）正式通過，為藝術司提供了基礎法律架構，也規範了國家博物館的營運方式。經過政府



圖 4 1896 年荷屬東印度總督贈予朱拉隆功王的象頭神像，製作年代為 10 至 11 世紀，出土自印尼爪哇信訶沙里神廟，目前典藏與展示於曼谷國家博物館。作者攝



圖5 7~8世紀 墮羅鉢底時期 法輪與臥鹿 泰國佛統出土 曼谷國家博物館藏 取自National Museum Volunteers. *Writing from Asia: Treasures, Myths and Traditions.* Bangkok: National Museum Volunteers, 1996, 47.

組織與相關法律的調整後，曼谷博物館從此歸屬於藝術司管轄，並更改為目前的名稱——「曼谷國家博物館」，負責蒐集、保存與研究古物、藝術品及民族學文物，並向社會大眾進行教育推廣工作。<sup>11</sup>發展至此，這座泰國境內歷史最悠久的博物館，已經從最初的皇家私人收藏與展示，正式轉變為現代國家文化治理機制的一環，持續發揮其展現國家文化榮耀、保存文化遺產，與提升民眾藝文素養的功能。

### 曼谷國家博物館典藏概述

曼谷國家博物館在原有的皇室文物基礎上，經過多年來的蒐購、捐贈與寄存，以及與

其他博物館間的典藏盤點及重整，目前藏品約有一萬餘件，主要為泰國境內各時期的考古文物與藝術精品，年代上涵蓋了史前文化、早期文明、墮羅鉢底（Dvaravati，約六至十一世紀）、室利佛逝（Srivijaya，約七至十四世紀）、華富里（約十至十四世紀）、素可泰（十三至十五世紀）、蘭納（Lanna，十三至十九世紀）、阿瑜陀耶（1350-1767）、吞武里（Thonburi, 1767-1782）與曼谷時期（1782迄今）等；除此之外，館藏中還有一部分是來自於亞洲其他地區的文物。<sup>12</sup>透過博物館的典藏與展示，我們可以窺見泰國歷史演進與藝術發展的概要，包括從史前時期到古代孟族（Mon）、高棉族（Khmer）、南部馬來半島各族群遺留下來的文化軌跡，一直到十三世紀以後獨立建國的泰族（Tai），及其融會各族特色所開創出來的泰國美術。

### 從史前時代到多元族群的匯聚

曼谷國家博物館藏品的年代，最早可追溯至距今約四、五千年前的史前時期，其中以泰國東北部的班清文化（Ban Chiang）最具代表性，當地出土文物橫跨新石器、青銅器及鐵器時期，尤其以繪飾有漩渦紋樣的彩陶聞名於世。後來隨著不同族群的移動及變遷，以及與來自印度、中國等外來文化的交流及融合，泰國境內逐漸形成數個早期文明。大約西元六世紀中葉時，活躍於泰國中部的孟族人建立了邦國政權，歷史學家一般稱之為墮羅鉢底，古城佛統被視為墮羅鉢底時期極為重要的政治與經濟中心，也被推測為佛教最早在泰國弘揚的地點，當地發掘出數量眾多的大型法輪石刻（圖5），在東南亞佛教藝術中顯得相當獨特。<sup>13</sup>



圖6 9世紀 室利佛逝時期 菩薩像 泰國猜耶出土 曼谷國家博物館藏 作者攝



圖7 12世紀 華富里時期 龍王護佛像 曼谷國家博物館藏 作者攝

室利佛逝（又稱三佛齊）是大約於西元七世紀中葉時發跡於蘇門答臘島東南部的古代王國，主要信仰大乘佛教及印度教，強盛時期曾控制整個馬六甲海峽上的國際海洋貿易，影響力一度擴及今日泰國南部的馬來半島地區，曼谷國家博物館典藏一件來自該國南部猜耶（Chaiya）的九世紀青銅菩薩像（圖6），造型優美自然，具有高度裝飾性，反映出爪哇及蘇門答臘風格的影響，被視為室利佛逝藝術的經典之作，也是該館名聞遐邇的巨星級文物。十一至十二世紀時，由高棉人所建立的吳哥帝國（約九至十五世紀）勢力達到鼎盛，幾乎涵蓋整個東南亞大陸部分，今日泰國的中部、東部及東北部皆曾屬於其勢力範圍，中部的華富里更是當時的統治重鎮。該時期遺留下許多深受高棉藝術影響的佛教及印度教造像與建築（圖7），被稱為華富里風格或泰國古代的高棉風格，是泰國藝術發展中相當重要的一環。<sup>14</sup>

### 泰族國家的建立與文化發展

泰族人經過長年的遷徙，大約於十三世紀中葉時，在今日泰國中北部建立了素可泰王國，被史學家視為第一個真正的泰族國家，代表著泰族人脫離高棉勢力而獨立，素可泰也因此被視為今日泰文化的重要源頭。曼谷國家博物館的鎮館之寶「蘭甘亨王石碑」（圖8），據信為1292年的銘刻，內容記載了蘭甘亨王（在位時間1279-1298）的個人身世與素可泰的社會概況，使用相傳由蘭甘亨王開創的早期泰文字書寫泰語。這件石碑被推崇為現存最早的泰文文獻，儘管其真實性仍廣受學界討論，但已於2003年獲登錄於聯合國教科文組織世界記憶計畫（UNESCO's



Memory of the World Program），以肯定其在泰國人心目中的崇高地位與重大影響力。<sup>15</sup>

素可泰時期引入了斯里蘭卡的上座部佛教宗派，並且確立其作為國家宗教的地位，同時在藝術表現方面，也發展出曲線柔美、體感圓潤、優雅飄逸的佛教造像風格，並首創以立體圓雕的方式，表現佛陀行走的形象（圖9），極具創新特色。<sup>16</sup>素可泰王朝的昌盛時期並不長久，大約於十四世紀中葉時，泰國的政治中心已經移轉至中部的昭披耶河沿岸，然而素可泰時期的文化成就被視

為重要典範，影響極為深遠。往後的阿瑜陀耶、吞武里以及曼谷時期，即在繼承了素可泰藝術的基礎上，持續吸收與融合泰族、孟族、高棉、中國、歐洲等多元風格，開創出更為豐富的藝術面貌。

在以宗教造像為主的藝術品與考古文物之外，曼谷國家博物館同時收藏有各式各樣的裝飾工藝及生活器用，這些物件多半與宮廷或寺院文化息息相關；館方則依據不同材質或功能進行展示，其中包括了陶瓷器、琺瑯器、金銀器、漆器、螺鈿工藝、牙雕、石刻、木雕、



圖8 1292 素可泰時期 蘭甘亨王石碑 泰國素可泰出土 曼谷國家博物館藏 作者攝

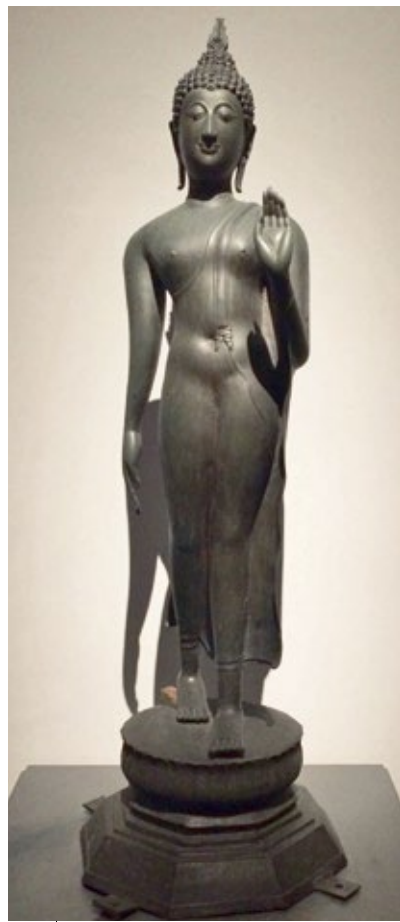


圖9 14~15世紀 素可泰時期 佛行像 曼谷國家博物館藏 作者攝



圖 10 | 曼谷國家博物館內展示孔劇《羅摩堅》(Ramakien)中各種角色的面具 作者攝

織品、衣飾、珠寶、錢幣、樂器、戲偶、孔劇 (Khon masked dance theater, 泰國傳統面具舞劇) 表演用的面具 (圖 10)、兵器、交通工具、皇家禮器與服裝等，透過琳瑯滿目的物件，呈現出泰國文化中更加貼近人們生活的面貌。

值得一提的是，曼谷國家博物館中的部分文物仍延續其既有功能，並不因為收藏於館內而脫離原本的使用脈絡，例如建造於 1795 年的佛陀沙旺皇家佛殿 (Buddhaisawan Chapel)，內部裝飾有十分華麗的佛傳故事壁畫，原先用於供奉具有傳奇身世並與王權密切結合的十五世紀席辛佛像 (Phra Buddha Sihing) (圖 11)，<sup>17</sup> 後來隨著前宮建築群一同開放為博物館，依然廣受泰國人民的尊崇，吸引大量信眾前來虔心禮拜，每逢泰國

新年宋干節期間，這尊佛像甚至會出外巡行，為四方大眾賜福。<sup>18</sup> 另一個例子是勝利號皇家靈車 (Royal Chariot of Great Victory) (圖 12)，由國王拉瑪一世 (Rama I, 1737-1809，在位時間 1782-1809) 於 1795 年下令製作，碩大車體為木質，表層塗漆並覆以金箔，再飾以玻璃鑲嵌，光彩奪目。每當遇有重要的皇家喪禮，靈車用於載運靈柩至火葬場，平日則陳列於博物館中供大眾參觀，泰國藝術司的專業修復人員會定期對其進行保存維護，可說是名副其實「活的」文化遺產。<sup>19</sup>

## 結語

十九至二十世紀期間，在東南亞大陸與島嶼各地，紛紛出現由國家力量支持與建設





圖 11 | 曼谷國家博物館內的皇家佛殿一隅 作者攝



圖 12 | 1795 勝利號皇家靈車 曼谷國家博物館藏 作者攝

的博物館機構，其中多半屬於西方殖民活動下的產物，唯獨泰國或許因始終保持著相對獨立的地位，且政治統治菁英對於西方文明抱持積極開放的態度，其博物館事業的萌芽與初期發展，遂與該國皇室成員自主性推動有著密切關係。尤其泰國境內歷史最悠久的曼谷國家博物館，藏品源自於十九世紀後期卻克里王朝皇室的珍奇收藏，館舍也屬於皇宮建築群的一部分，該館從皇家私人收藏走向國家文化教育機構，記錄了泰國博物館發展的重大歷程，也可以視為該國由傳統邁入現代社會的一個縮影。

走過逾百年的漫長歲月，今日的曼谷國家博物館擁有傲視全球的泰國與亞洲文物藝

術精品，館內也逐步完成展示更新與服務升級，透過不同時期、地域、族群、風格與功能的文物，述說有關於泰國的故事。在該館的國族歷史敘事中，我們不難發現宗教與皇權具有相當崇高的地位，也往往是泰國藝術發展背後的驅動力，館中許多文物至今仍是廣大泰國人信仰實踐的對象，也與皇室傳承

緊密關聯。上述種種皆造就了曼谷國家博物館的特殊地位，該館不僅對外扮演泰國藝術櫥窗的角色，對內發揮公眾教育的功能，同時也創造出一個介於世俗與神聖之間的場域，讓多元的群體得以在此交會與對話。

作者任職於本院南院處

#### 註釋

1. Thai Museums Database, accessed Aug 20, 2019, <http://www.sac.or.th/databases/museumdatabase/en/index.php>.
2. 有關泰國近現代史概述，參見：李盈慧，〈東南亞近現代史〉，收入李盈慧、王宏仁主編，〈東南亞概論——臺灣的視角〉（臺北：五南圖書出版公司，2009），頁33-61。
3. 有關蒙固王的生平簡介，參見：陳鴻瑜，〈泰國史〉（臺北：臺灣商務印書館，2017），頁174-183。
4. Alexander B. Griswold, "King Mongkut in Perspective," *Journal of the Siam Society* 45, no. 1 (1957): 26-27.
5. George Cœdès, "Historique et description générale," *Les collections archéologiques du Musée National de Bangkok, Ars Asiatica*, 12 (1928): 7-8.
6. Maurizio Peleggi, "Royal Antiquarianism, European Orientalism and the Production of Archaeological Knowledge in Modern Siam," in *Asia in Europe, Europe in Asia*, eds. Srilata Ravi, Mario Rutten and Beng-Lan Goh (Singapore: Institute of Southeast Asian Studies and Leiden: International Institute for Asian Studies, 2004), 136-139.
7. 有關朱拉隆功王的生平簡介與現代化改革，參見：陳鴻瑜，〈泰國史〉，頁184-210；Larry Sternstein, "Bangkok at the Turn of the Century: Mongkut and Chulalongkorn Entertain the West," *Journal of the Siam Society* 54, no. 1 (1966): 55-71。
8. 有關曼谷國家博物館創建簡史，參見：Maurizio Peleggi, "Royal Antiquarianism, European Orientalism and the Production of Archaeological Knowledge in Modern Siam," 139-140; Fine Arts Department Virtual Museum, "National Museum Bangkok," accessed Aug 28, 2019, <http://www.virtualmuseum.finearts.go.th/bangkoknationalmuseums/index.php/en/about-us.html>.
9. George Cœdès, "Historique et description générale," 8.
10. George Cœdès, "Historique et description générale," 8-9; Maurizio Peleggi, "Royal Antiquarianism, European Orientalism and the Production of Archaeological Knowledge in Modern Siam," 140-141.
11. Rewadee Sakulpanich, "The Development of Law on Tangible Cultural Heritage: Case of the Law on Ancient Monuments, Antiques, Objects of Art and National Museums," *Journal of the Siam Society* 100 (2012): 83-90.
12. 有關曼谷國家博物館的典藏與展示概覽，參見：Iola Lenzi, "National Museum Bangkok," in *Museums of Southeast Asia* (Singapore: Archipelago Press, 2004), 144-147; Kristin Kelly, "National Museum," in *The Extraordinary Museums of Southeast Asia* (New York: Harry N. Abrams, 2001), 101-109.
13. 有關泰國藝術發展概述，參見：吳虛領，〈泰國美術〉，〈東南亞美術〉（北京：中國人民大學出版社，2010），頁163-326。
14. 吳虛領，〈泰國美術〉，頁207-227。
15. Hiram Woodward, "Bangkok Kingship: The Role of Sukhothai," *Journal of the Siam Society* 103 (2015): 183-197; UNESCO's Memory of the World, "The King Ram Khamhaeng Inscription," accessed Aug 25, 2019, <http://www.unesco.org/new/en/communication-and-information/memory-of-the-world/register/full-list-of-registered-heritage/registered-heritage-page-8/the-king-ram-khamhaeng-inscription/>.
16. Steve Van Beek & Luca Invernizzi Tettoni, "Sukhothai," in *The Arts of Thailand* (London: Thames and Hudson, 1991), 103-121.
17. Stanley J. Tambiah, "Famous Buddha Images and the Legitimation of Kings: The Case of the Sinhala Buddha (Phra Sihing) in Thailand," in *RES: Anthropology and Aesthetics*, no. 4 (1982): 5-19.
18. Ministry of Education, "Outstanding Objects," accessed Aug 18, 2019, <http://www.moe.go.th/finearts/outobj.htm>.
19. Fine Arts Department Virtual Museum, "National Museum Bangkok," accessed Aug 28, 2019, <http://www.virtualmuseum.finearts.go.th/bangkoknationalmuseums/index.php/en/virtual-museum/98-the-hangar-of-thai-royal-funeral-chariot.html>.