

# 〈毛公鼎全形拓〉橫披修護與重裝

■ 許兆宏、徐羽亭

院藏〈毛公鼎全形拓〉是葉恭綽（1881-1968）收藏〈毛公鼎〉期間所製作的墨拓精本，中央拓有〈毛公鼎〉器形圖像，兩側安排腹壁內的銘文拓片，並有多位清末民初著名的金石學者為本幅題記，圖像與文字配置秩然有序，經裝潢為「天杆式橫披」的書畫裝裱型式。從文物保存觀點上，「天杆式橫披」容易使書畫紙材產生摺痕及衍生其他劣化現象，修護後建議改以「月牙杆」取代原有方式。而「全形拓」是以墨拓技術傳遞立體器物圖像的傳統工藝，修護過程中也藉此得以細部觀察「全形拓」的製作表現。

## 關於院藏〈毛公鼎全形拓〉

院藏〈毛公鼎〉（圖1）是中國西周時期所製作的銘銅器，距今已有二千八百年之歷史，其半球形圓腹、壯碩的牛腿形足、重環紋飾，及腹部內壁所鑄的五百字銘文，是後人研究西周歷史文化的重要依據。

此鼎在道光年間出土後曾轉輾至葉恭綽收藏，〈毛公鼎全形拓〉（圖2）是其侄葉公超（1904-1981）所安排製作。銘拓呈雙靴型置於〈毛公鼎〉兩側，其行款條理不紊，日後的〈毛公鼎〉銘拓多取此法。<sup>1</sup>中央〈毛公鼎〉用墨渾厚傳達器物莊重古樸之形象，形制及紋飾力求原器之再現，亦能以墨色變化呈現器物的立體效果。

本作共有七筆題記，皆是清末民初著名的金石學者所書，銘拓下方由右至左分別有于省吾（1896-1984）、孫海波（1911-1972）、董作賓（1895-1963）、唐蘭（1901-1979）、容庚（1894-1983）等五人，右側卷首及左側卷末的裱紙處則有商承祚（1902-1991）題額及葉恭綽題辭，題記大致敘述〈毛公鼎〉出土後的流傳故事，在欣賞〈毛公鼎〉及銘拓的同時，也能對其背景歷史有所認識。



圖2 民國初年 毛公鼎全形拓 修護前 橫披 國立故宮博物院藏

## 全形拓之工藝技法

「全形拓」傳起於清代嘉慶道光年間，是古時記錄立體器物圖像的重要方法，拓印者將宣紙貼覆於器物的表面後，使用沾有墨汁的拓包以撲、擦的技巧，掌握墨色濃淡、乾濕，將器物紋飾、形制轉印於紙面。

與平面碑拓相較下，「全形拓」的製作顯然不易，首先拓印者需在操作前掌握器物的造型、紋飾之分佈及刻紋的深淺程度，在決定最佳視點後並精細量測、繪出圖稿以準確地傳達器物外形。此外，將宣紙貼覆於器物曲面並不容易，若覆紙不當造成皺折過多則會



圖1 | 周 毛公鼎 國立故宮博物院藏



影響文字、圖像的呈現，製作相當細膩繁瑣。

〈毛公鼎全形拓〉以閱讀銘文之正視視角作為視點，展現〈毛公鼎〉的形制和重環紋飾，並利用局部拓疤進行仿真，<sup>2</sup>這樣的仿真手法主要表現於半球形圓腹、牛腿形足及雙立耳。由於這些部位在器物上並無明顯紋飾，當墨拓於紙面時容易呈現單一的黑灰色調，拓印者為在渾厚的黑灰色調中營造細緻的銅器質地，應以數個斑駁明顯的紋理表面，藉由交錯的組合墨拓出〈毛公鼎〉歷經千年應有的風霜質感，細部觀察下即可發現數處的確有著外形重複的拓疤仿真痕跡。（表一）

〈毛公鼎全形拓〉其〈毛公鼎〉拓於單張宣紙上，在器形的組成結構上未有拼貼、剪黏的手法，屬於全形拓中「整紙拓」之製作方式。<sup>3</sup>「整紙拓」在器物的外型輪廓上較難藉以實物拓出，拓印者得另外描繪器物外形於紙板，經裁剪製出「模板」後輔助拓印使結構合理化，這樣的做法在本件中也應有所使用。以〈毛公鼎〉的蹄形足來看，輪廓邊際的

墨色質感略顯平板，與內部仿真質地不同（圖3）；在器身口緣及立耳明暗結構的轉折面，銳利、明確的輪廓外形應都是拓印者運用「模板」修飾所留下的製作軌跡。（圖4）

題記年代最早書於民國二十五年（1936），拓本的完成年代應先於此時。經由細部的觀察，〈毛公鼎〉以「整紙拓」完整地呈現器形、紋飾，結構的立體層次處理分明，更透過仿真的技巧表現器物質感，追求如實般的原器呈現反映民國初期全形拓製作的風格走向。

### 修護前檢視

檢視〈毛公鼎全形拓〉裝裱，中央〈毛公鼎〉與銘拓並非拓於同一紙張，左、右兩側的銘拓及左側銘文下方的容庚題記、右側銘文下方于省吾、孫海波題記，皆是以拼接方式黏接在拓有〈毛公鼎〉的紙張上，最後整幅鑲以素紙裝裱成「橫披」型式。（圖5）「橫披」適合裝潢於橫幅書畫，可以卷收成軸，開展時亦能懸掛於壁面，此型式再依卷

表一 〈毛公鼎全形拓〉重複性的拓疤仿真痕跡

作者整理

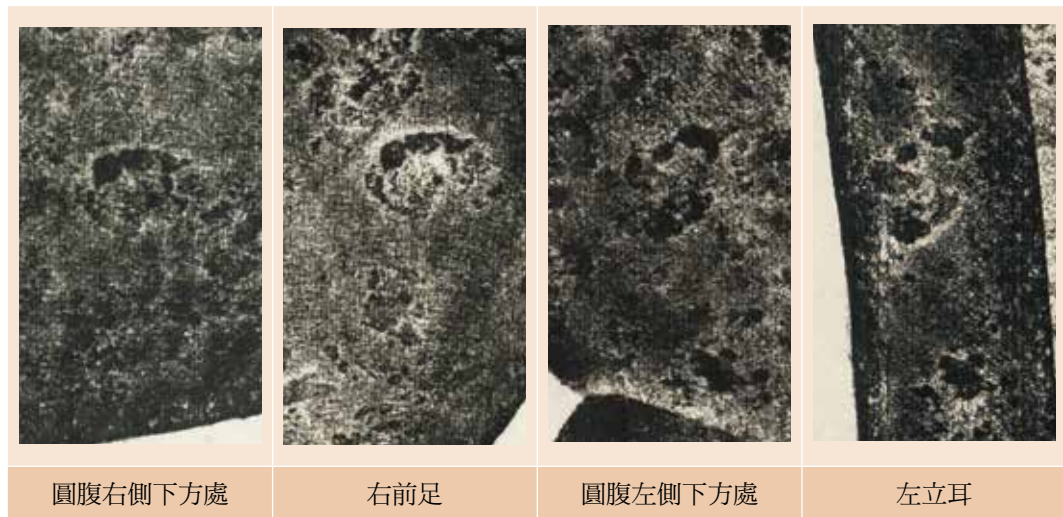






圖3 | 〈毛公鼎全形拓〉局部 輪廓墨色與內部質地不同



圖4 | 〈毛公鼎全形拓〉局部 運用「模板」修飾明確的輪廓外形

末安裝的木杆類型又可區分出「天杆式橫披」、「月牙杆式橫披」兩類，<sup>4</sup>本件修護前屬於「天杆式橫披」。

「天杆式橫披」是以二根的半圓形木杆（裝裱中稱為「天杆」，直徑約 1.5 公分）分

別安裝在卷首及卷末處，懸掛時木杆的半圓形平面可與牆壁平貼固定。「天杆式橫披」會無法密實地卷收（圖 6），容易因人為的持拿握壓而產生摺痕（圖 7），或是易被重物疊壓造成損傷，對於書畫的保存並不適宜。

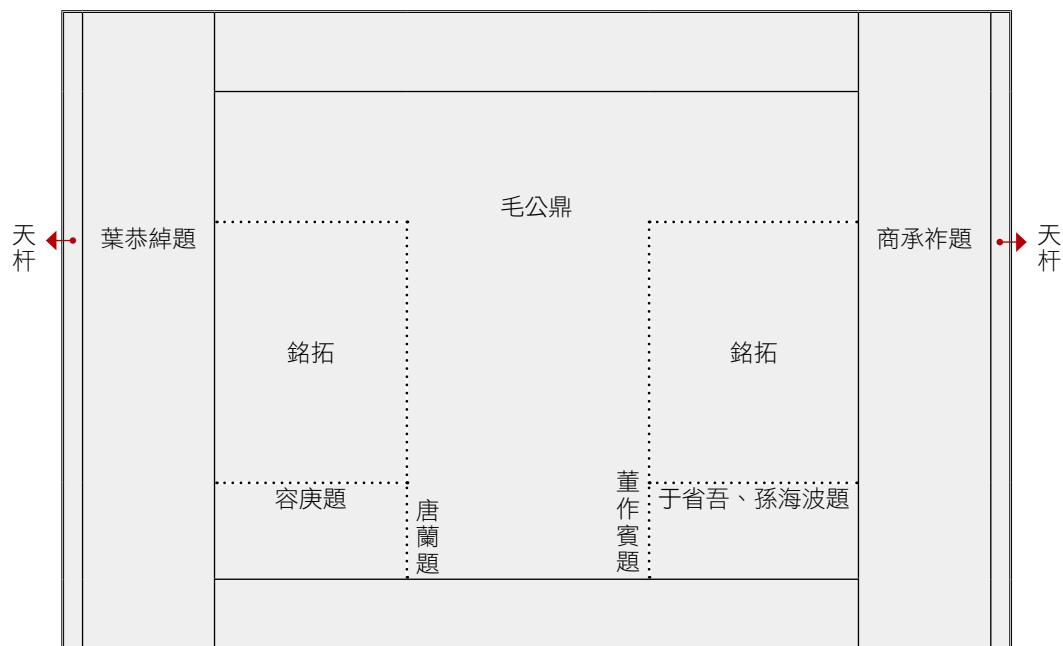


圖5 | 〈毛公鼎全形拓〉修護前結構（虛線為拼接處） 作者繪



圖6 | 天杆式橫披無法密實卷收 作者攝

另外，本件的銅環是將銅絲雙繞兩圈而成，於兩側天杆皆有安裝，而銅環並不適宜裝於卷末天杆，突起的銅環會在書畫卷收時不斷地於內部磨擦畫幅表面造成破損。（圖8）而〈毛公鼎全形拓〉製作迄今已逾八十餘年，有塵污、褐斑的累積，四邊鑲以素紙的裱料也有局部斷裂及缺損的情形（圖9），綜合各種現象應予以修護重裝。



圖7 | 摺痕數量過多影響畫保存 作者攝

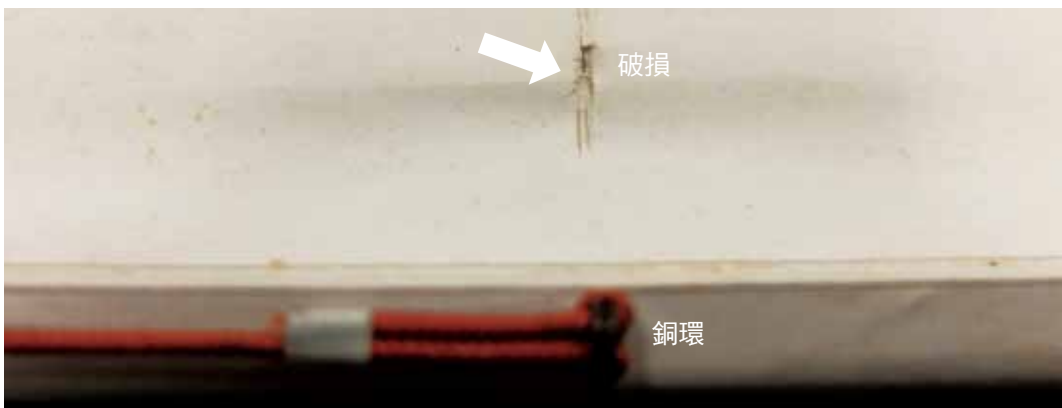


圖8 | 卷收時銅環造成紙質破損 作者攝



圖9 | 裱紙邊緣斷裂缺損 作者攝

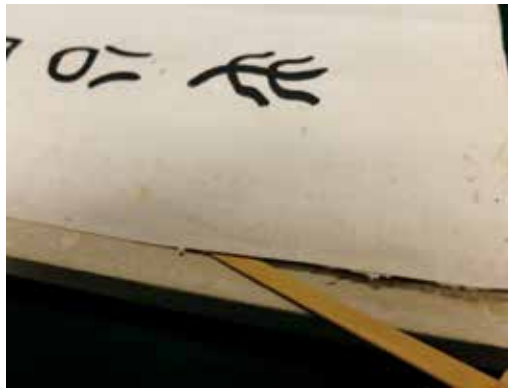


圖10 | 將原天杆揭離並取下 作者攝

### 修護方式

首先，在不傷及作品材質的方式下將兩側的天杆取下（圖 10），並以適量的純水清洗出長期累積於拓本內的髒污，清洗步驟需反覆數次，完成後再從作品的背層將前次裝裱所使用的覆褙紙揭除。（圖 11）

摺痕數量以銘拓部分的區域較多，這是因為覆紙於〈毛公鼎〉腹內曲面時所產生的局部重疊現象，這類摺痕是墨拓製作時所產生的自然痕跡，若將摺痕攤平處理會讓所拓的文字變形，造成與原物失真。所以處理這類情況，宜以薄美濃紙裁切為細長條形（寬

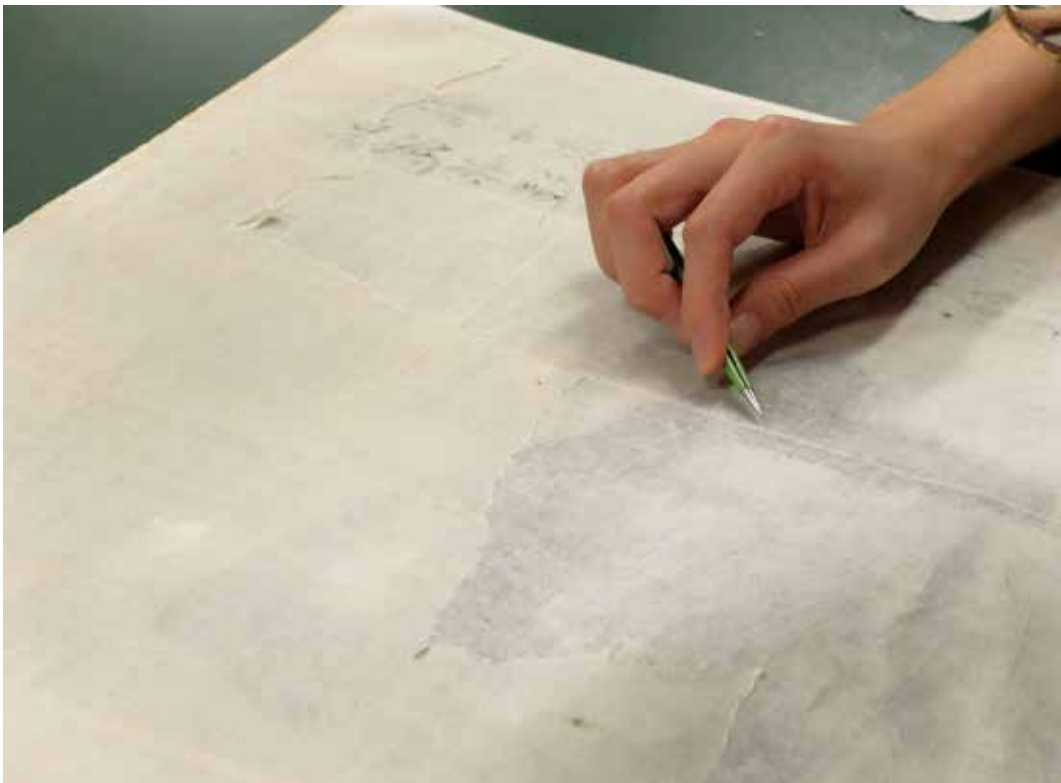


圖11 | 覆褙紙揭除 作者攝

度約 3 公釐）貼於作品背層的摺痕處，可減緩卷收時摺痕的再次產生，此修護方式稱為「頂條」。（圖 12）

在裱紙邊緣的局部破損上，選擇簾紋相似的宣紙做為修補材料，以透光方式依破損外形填補。隨後再進行「鑲料」工作，依照



圖 12 | 摺痕處頂條 作者攝



圖 13 | 鑲綾接於原裱紙後 作者攝



「橫披」格式採上下細邊、左右寬邊為原則，將白色絲織花綾鑲接於外圍裱紙。（圖 13）

在鑲接綾料時，需額外在上、下的綾料邊緣處加貼數枚的「耳」（將綾料折成三角形型狀，圖 14），是製作「橫披」的附屬物件。當「橫披」懸掛時，若幅寬較長會造成中央處缺少固定點而略微下垂，「耳」的功能便是做為中央固定之處。經鑲料後則進行覆褙、平貼乾燥後即可裝杆。



圖 14 | 綾料處加貼「耳」 作者攝

本件原裝裱採以「天杆式橫披」，前述曾說明在書畫的保存上並不適宜，修護後若需保留「橫披」型式，重裝時建議將卷末的木杆類型改裝為「月牙杆」（直徑約 3 公分，圖 15）。「月牙杆式橫披」是針對「天杆式橫披」無法密實卷收書畫的缺點所發展出的改良方式，是以圓木剖半後經單邊接合使具有開合之功能，閉合時可用於卷收，展開後的平面亦可貼牆懸掛。

將「月牙杆」兩側封以織錦，安裝時先將弧形面施以漿糊、展開平置後將夾口綾料按半圓造形按壓包覆，「月牙杆」貼覆綾料後即可於下層的覆褙紙塗上漿糊，再展開「月牙杆」貼實按壓即安裝完成。（安裝方式請見表二）

製作銅環是安裝天杆的考量環節，修護前原銅環是以銅絲雙繞兩圈製成，式樣較為簡便。傳統的銅環式樣是將銅絲經加工敲打



圖 15 | 月牙杆造型 作者攝





1. 於月牙杆的弧面處施以漿糊。



2. 將綾料按壓於月牙杆弧面使密實貼覆。



3. 綾料貼覆過程中可適時添補漿糊。



4. 將月牙杆收起於下層的覆褙紙施以漿糊。



5. 將月牙杆展開後按壓黏合。



6. 月牙杆安裝完成。

形塑，以「扁圓」、「扁方」兩類居多，式樣較為古樸、厚實。

本次共同參與修護工作的實習生，由於具有金工製作的學習背景，本件天杆所使用

的銅環嘗試仿製傳統的扁方式樣，以市售的黃銅線材為基礎。（加工步驟請見下表三，銅絲加工過程需以明火加熱，為文物修護室之安全乃至坊間金屬工藝工作室製作。）

表三 扁方銅環加工過程

徐羽亭攝、製表



1. 退火：將黃銅線加熱呈現至透紅色，退火在於改變金屬的柔軟度和延展性，讓加工成形的過程更順利。



2. 淬火後漬酸：沖冷水使黃銅線降溫至適合敲打塑型的程度，稱為「淬火」。再將黃銅線置入濃度 10% 稀硫酸中，去除「退火」時銅線所產生的髒污。



3. 碾線：初步以碾線機將黃銅線由圓轉平，節省鍛敲加工的所需時間。



4. 鍛敲：以「鍛敲槌」來回平均敲打黃銅線使寬度增加，敲打時需注意銅線的平均厚度和延展方向以免過度變形。在鍛敲階段中，金屬會持續地降溫使得金屬返回原有硬度，因此需再次地退火、淬火再漬酸，直至加工成理想形狀。



5. 繞圈成形：將鍛敲後的銅線繞彎折出適當的圓徑。銅環寬度由左至右依序為：未加工圓絲銅環（左，約 1.5 公釐）、仿製扁方銅環（中，約 2.5 公釐）與舊式扁方銅環（右，約 2.2 公釐）



6. 安裝天杆：將四枚銅環分別釘於天杆後安裝於卷首綾料。

## 修護成果與小結

「毛公鼎全形拓」展現了民國初期於「全形拓」的製作水準，因裝潢為「天杆式橫披」使得保存狀況不甚理想，經本次修護以「月牙杆」取代原有的安裝方式，而紙材磨損、斷裂及摺痕過多的劣化狀況，也已回復應有的美觀樣貌。（圖 16）「月牙杆式橫披」不僅保存功能較佳，也仍兼顧作品在懸掛、卷

收時的實用需求，古人為對於裝裱型式的改良巧思在此充份顯現。（圖 17）

另外，以市售黃銅線材仿製舊藏的扁方銅環式樣，經加熱後能在敲打塑型上取得良好成效，講究銅環的古樸式樣，也為重裝後的裱裝細節有著畫龍點眼的感受（圖 18），對於參與協助修護工作的實習生而言，也獲得難得的實作經驗。



圖 16 | 民國初年 毛公鼎全形拓 修護後 橫披 國立故宮博物院藏



圖 17 | 月牙杆式橫披卷收樣貌 作者攝





圖 18 | 扁方銅環安裝樣貌 作者攝

藉由本次修護得以細部觀察「全形拓」的製作手法，「毛公鼎全形拓」在紋飾、器形上不僅力求與原物相似，也利用質地仿真的手法使觀者更有眼見如實的感受，經由妥

善的修護保存，前人留下的精彩工藝將不斷延續。

許兆宏任職於本院登錄保存處  
徐羽亭為國立臺南藝術大學博物館學及古物維護研究所碩士生

#### 註釋

1. 張光遠，〈西周重器毛公鼎〉，《故宮季刊》，7卷2期（1972.10），頁1-69。
2. 張莅，〈國寶重器的時代容顏——談院藏毛公鼎全形拓及題記〉，《故宮文物月刊》，383期（2015.2），頁76-87。
3. 全形拓的製作方式，經調查後大致區分出「拼拓」、「整紙拓」、「翻刻拓」等三種做法。陳秀玉，〈失落的技藝——全形拓〉，《古今論衡》，7期（2002.1），頁130-144。
4. 張照欣，〈橫披裝裱形式與保存維護探討——以呂和興為名之水墨為例〉（臺南：國立臺南藝術大學博物館學與古物維護研究所碩士論文，2013），頁15。

#### 參考書目

1. 周佩珠，《傳拓技藝概說》，北京：人民美術出版社，2003。
2. 洪順興，〈看不見的英雄，掛軸幕後的螺絲釘——銅環〉，《故宮文物月刊》，292期，2007年7月，頁92-97。
3. 張光遠，〈西周重器毛公鼎〉，《故宮季刊》，7期2卷，1972年10月，頁1-69。
4. 張光遠，〈西周晚期毛公鼎〉，《故宮文物月刊》，100期，1991年7月，頁12-13。
5. 張莅，〈國寶重器的時代容顏——談院藏毛公鼎全形拓及題記〉，《故宮文物月刊》，383期，2015年2月，頁76-87。
6. 陳秀玉，〈失落的技藝——全形拓〉，《古今論衡》，7期，2002年1月，頁130-144。
7. 廖彩惠，〈絕學外傳——以撲子作畫的全形拓技藝〉，《古今論衡》，20期，2009年12月，頁155-170。
8. 張照欣，〈橫披裝裱形式與保存維護探討——以呂和興為名之水墨為例〉，臺南：國立臺南藝術大學博物館學與古物維護研究所碩士論文，2013。