



圖一 釋迦牟尼佛降魔成道唐卡 尼泊爾 十四世紀 棉布彩繪 拉薩西藏博物館藏



圖二 釋迦牟尼佛像 克什米爾 八世紀 銅鑄金 局部泥金彩繪 拉薩布達拉宮管理處藏

密教的圖像世界

西藏藝術用色對比分明、鮮豔大膽，極富裝飾性；主題充滿異國氛圍，神秘難測，擄獲不少人心。西藏藝術的精華在宗教藝術，而宗教藝術又以表現佛教密宗（Tantric Buddhism），即習稱的密教之藝術為大宗。密教教理體系複雜、聖眾尊格眾多，有些樣貌形象或可稱為驚世駭俗，與國人熟悉的慈悲寂靜之宗教造像相當不同，因撰小文介紹豐富的密教圖像世界。

賴依縵



西藏藝術用色對比分明、鮮豔大膽，極富裝飾性；主題充滿異國氛圍，神秘難測，擄獲不少人心。西藏藝術的精華在宗教藝術，而宗教藝術又以表現佛教密宗（Tantric Buddhism），即習稱的密教之藝術為大宗。密教教理體系複雜、聖眾尊格眾多，有些樣貌形象或可稱為驚世駭俗，與國人熟悉的慈悲寂靜之宗教造像相當不同，因撰小文介紹豐富的密教圖像世界。

佛教自西元前六世紀釋迦牟尼創始以來，到十三世紀回教征服印度衰亡，歷時近兩千年，可大分為三大階段。在釋迦所奠定的初期佛教基礎上，西元前四世紀左右發展出了部派佛教，即習稱的小乘佛教；而西元前後則有大乘佛教的興起；到五、六世

紀則有發展益趨成熟的佛教密宗。事實上，中世紀的印度，以土著宗教為基礎的密續運動（Tantrism），風起雲湧，超越宗教藩籬，發源於南亞印度大地的印度教、佛教、耆那教都被捲入這場運動，也都各有其「密教」與密續經典。

佛教的密宗，在大乘佛教的基礎上，嘗試將各種慾望，變成解脫的方法，並認為以眼、耳、鼻、舌、身、意為代表的身體是獲得救贖不可或缺的工具，也不為尋求解脫而棄絕世間。世俗和身體，反而變成証悟的方便之道，以手結印契、口誦真言、意

觀好像等身、口、意三密修持聖俗一體的神秘主義。

印度密教的歷史可以大分為：

七世紀以前、七世紀、八世紀以降的初、中、後三期，傳入西藏、流傳至今的教法多屬後期密教。密教典籍繁多，目前一般最流行的是西藏碩學布頓所採用的「四部分類」法。將密教聖典，即密續（音譯怛特羅·tantra），分為所作（kriya）、行（carya）、瑜伽（yoga）與無上瑜伽（anuttarayoga）四部。這種分類法與上述密教的發展過程相符。第一、所

作部又稱事部，專習頌咒、結印契、築壇、對聖物、聖像供養的禮拜法，祈求現世利益，著重外相的操作儀禮。第二、行部經典則在讀誦承事之外，將外在的儀禮朝精神化邁進，以曼陀羅為基礎實行觀修，追求無上菩提；初期密教經典多屬以上兩類。第三、中期密教時期的瑜伽部經典，在既有的基礎上，發展成熟了本尊「瑜伽」，行者與本尊相應，入我我入，追求即身成佛；過去經過無數劫修行才能成就的證悟，在此世實現。第四、無上瑜伽部，是在瑜伽經典的基

礎上，發展高度的精神與生理的瑜伽技術，教法保持秘密，強調上師的絕對權威。後期密教經典多屬此類。以圖像而言，佛教的萬神殿也隨著教義的發展而益趨複雜。初期佛教，尊崇釋迦牟尼佛（圖一、二）、其補儲未來佛彌勒菩薩（圖三），以及過去七佛。到了大乘佛教時期，產生在同一時間、在其他淨土說法之無數諸佛的十方如來的思想，及襄助諸佛弘法利生的許多菩薩。西方極樂世界的阿彌陀佛與東方琉璃光世界的藥師佛（圖四），是其中最著名的兩



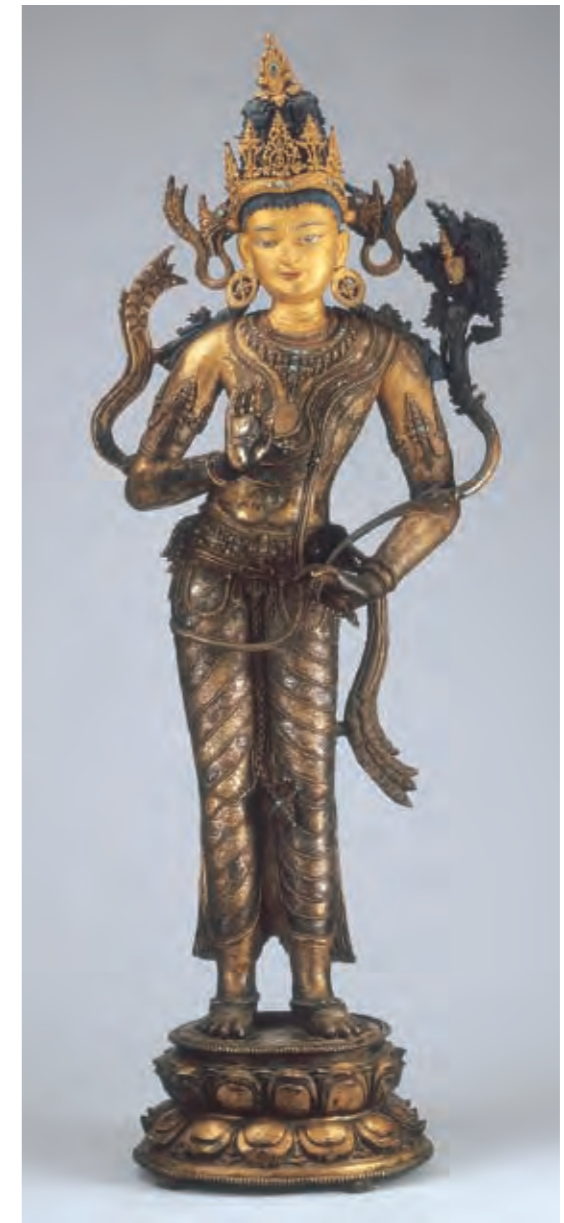
圖四 八大藥師佛像 西藏 十八世紀 銅鑲金 局部泥金彩繪 拉薩羅布林卡藏



圖四 八大藥師佛像 西藏 十八世紀 銅鑲金 局部泥金彩繪 拉薩羅布林卡藏



圖五 十一面千手千眼觀音菩薩像 西藏 十七至十八世紀 銅鑲金 局部泥金彩繪 鑲嵌綠松石 拉薩羅布林卡藏



圖三 彌勒菩薩像 印度 帕拉王朝 十一至十二世紀 青銅鑲金 局部泥金彩繪 拉薩布達拉宮管理處藏



圖六 四臂觀音菩薩唐卡 西藏 十三世紀前半 棉布彩繪 拉薩布達拉宮管理處藏

例。而代表性的菩薩有慈悲化身的觀世音菩薩（圖五、六）、智慧化身的文殊師利菩薩（圖七）、及大願大行的普賢菩薩等。

到了密教時期，除了大乘佛教本來存在的尊格，更吸納、創造了許多神祇，其中最具特色的是憤怒尊的出現。除了某些由印度教導入之神祇，憤怒尊主要是具有強大力量的陀羅尼（咒語、真言）之擬人化形象，在中國、日本等國習稱明王，



圖十一 不動明王唐卡 元代 絳絲 拉薩西藏博物館藏

明 (vidya, 智慧), 是「咒」的另一名稱, 咒中之王即為明王。因為強調絕大的威力, 所以明王多以怒髮衝冠、裂嘴瞋目、多首多臂的憤怒形象

表現 (圖十一)。此外有原為印度固有信仰的神格或婆羅門教神祇的「天」部 (圖八、九、十); 而女性再複製的豐饒力亦被崇敬, 因此女

尊造像流行 (圖十二、十八)。另外, 梵文沒有此用法, 但存在於藏文的「守護尊」(yidam) 出現, 常是多面多臂的憤怒父母佛姿態, 以雙蓮



圖九 大黑天像 明代 永樂時期 青銅鎏金 局部彩繪 日喀則薩迦寺藏



圖七 文殊菩薩像 西藏 十七至十八世紀 黃銅 局部泥金彩繪 拉薩西藏博物館藏



圖十 摩利支天 明代 永樂時期 青銅鎏金 局部泥金彩繪 布達拉宮管理處藏



圖八 紅財神像 內蒙或西藏 十七至十八世紀 紅銅鎏金 局部泥金彩繪 承德市文物局藏



圖十五 蓮花生像 西藏 十七至十八世紀 石 拉薩西藏博物館藏



圖十三 時輪金剛雙身像 西藏 十四世紀 銅鑲金 局部泥金彩繪 鑲嵌綠松石、珊瑚、寶石 日喀則夏魯寺藏



圖十六 昆瓦巴像 西藏 十六世紀前半 銅鑲金 局部泥金彩繪 山南扎囊敏竹林寺藏



圖十四 八瓣蓮花立體雙荼羅 明代 永樂時期 (1403-1424) 青銅鑲金 拉薩布達拉宮管理處藏



圖十二 金剛亥母唐卡 西藏 十三世紀後半 棉布彩繪 拉薩西藏博物館藏

代表「悲智合一」、「樂空不二」，是後期無上瑜伽密續的本尊（圖十三、十四、二二—二四、二六）。此外，最具代表性的是將複雜的教理具像化、聖眾井然集會的曼陀羅（圖

十四、二六）。曼陀羅是諸佛菩薩德行與智慧表現，也可說是宇宙能量場的圖示。而由於密教對上師的尊崇，亦造不少上師、祖師像（圖十五、十六）。

所作部的代表經典有《蘇悉地羯囉經》、《蘇婆呼童子請問經》等；行部則是以《大日經》（全稱《大毗盧遮那成佛神變加持經》）為代表性經典；而瑜伽部的根本經典則是唐代以來在東亞簡稱為《金剛頂經》的《金剛頂一切如來真實攝大乘現證大教王經》（目前多簡稱為《攝真實經》）。《金剛頂經》將本尊瑜伽之成就法，發展成熟，成為完整、壯大的體系性學說，為後續的密教典籍繼承。事實上，《金剛頂經》可以說是瑜伽部及無上瑜伽部經典的基礎。《金剛頂經》系的五方佛（圖十七），一直為後世沿用，直到《時輪密續》才發展出另一套系統。

八世紀進入後期密教時代，此系統的無上瑜伽密續，部分傳入宋代中國，但是並未流行，但此類密續保留在西藏，成為其密教教理的代表。無上瑜伽密教系經典種類眾多，可分為父（方便）、母（般若）、不二密續等三種。父續、母續兩系統在實踐方法上著重不同，前者講求生理性行法；後者則以藉重空行母（圖十八）

尊名	部族	方位	身色	手印	座獸	三昧耶形	五智	五毒
大日如來	如來	中	白	智拳印或轉法輪印	獅子	寶輪或佛塔	法界體性智	癡
阿閼佛	金剛	東	青	觸地印	象	金剛杵	大圓鏡智	瞋
寶生佛	寶	南	黃	與願印	馬	寶珠	平等性智	慢
阿彌陀佛	蓮花	西	赤	禪定印	孔雀	蓮華	妙觀察智	貪
不空成就如來	羯磨	北	綠	施無畏印	金翅鳥	羯磨	成所作智	疑

表一：金剛頂經所說五方佛

及調馭呼吸、脈管等活動修習。唐代開元三大士之一的不空，曾短暫回到印度求取法典，其《金剛頂經瑜伽十八會指歸》提到父續與母續的最早期經典，例如後述的《秘密集會》續，透露了八世紀中期無上瑜伽密續在印度的發展。整體而言，無上瑜伽密續早期的兩大主流是父續的《秘密集會》續與母續的喜金剛、勝樂金剛等相關之密續，最後，集大成者為不二的《時輪密續》。

父續
父續《秘密集會》續 (Guhyasamāja Tantra) 為無上瑜伽密續中成立較早者，可謂父續根本經典，有北宋譯本（《佛說一切如來金剛三業最上秘密大教王經》）。《秘密集會》因所說內容雜然，前後並不一致，因此成就法、曼荼羅的組成，因流派不同而相異。其中比較流行的有「聖者派」之「三尊曼陀羅」，以東方阿閼佛化現的密集金剛、抱同樣三面六臂之觸金剛女的佛父母（圖



1. 阿彌陀佛
2. 不空成就如來
3. 大日如來
4. 寶生佛
5. 阿閼佛

圖十七 五方佛坐像 西藏 十四世紀 銅鑲金 局部泥金彩繪 日喀則夏魯寺藏

十九，此為佛父單尊像）為主尊。以及「佛智足派」以文殊為主尊的十九尊曼陀羅。無論如何，《秘密集會》的主題，繼承大乘佛教正視煩惱的一貫態度，對於所謂的貪、瞋、癡等煩惱，不採取否定排除的方式，反而更積極的利用，「以染治染」，成為悟道原動力（表一）。

此外，在西藏流行、同樣被歸類為父續的經典還有與閻摩 (Yama) (圖二十) 有關的一系列密續。閻摩是冥界王者，騎乘於水牛背上。被納入佛教體系後，又成為佛教的守護神。此外，由鎮服死亡之神閻摩所演伸出來的神祇，有文殊菩薩忿怒化身的大威德金剛 (Yamāntaka) (閻曼德迦)，為「征服閻摩者」之意 (圖二一)；其憤怒像為怖畏金剛 (Vajrabhairava, 音譯威羅瓦金剛)。父續的密集金剛、怖畏金剛特別受到以達賴喇嘛為領袖的格魯派尊崇。

母續
母續思想的先驅性經典，大約與《秘密集會》同時或稍晚出現。九世



圖十九 密集金剛刺繡唐卡 明代 永樂時期 絹本刺繡 拉薩布達拉宮管理處藏

紀以降，母續經典凌駕了父續經典，取得爆發性的流行。其中最具有代表的是喜金剛和勝樂金剛系密續。

喜金剛或稱呼金剛，梵文為 H evajra，有說是 He 與 vajra 的組合，或為 He ru ka（赫魯葛）與 vajra 組合。



圖十八 空行母像 西藏 十七至十八世紀 銅鑿金 局部泥金彩繪 拉薩羅布林卡藏

He 為呼喚、或為歡喜讚嘆聲，vajra 為金剛之意，故又稱呼金剛。赫魯葛是晚期密教以印度教濕婆神狂暴形象為藍本所創造的憤怒尊，代表強大的調服力。與喜金剛（圖二二）相關的文獻有許多，但《喜金剛本續》是最有代表性的，即宋代所譯《佛說大悲空智金剛大教王儀軌經》，與《秘密集會》是少數有漢譯的後期密教經典。最主要的教義學說是四輪三脈的觀想操作法，行者藉由控制身體的脈管與輪，活化身體能量、獲致宗教體驗。比喜金剛續成立年代稍晚，有一系列闡明勝樂（Samvara），無上至福理論的密續經典出現，其中較為著名的是與勝樂金剛（Cakrasamvara）（圖二三、二四）相關之密續。此系列經典除了延續母續經典的一貫實踐要素，並以結合身體內部之曼陀羅與聖地對應之觀想法為特色。

不二續：時輪密續

十一世紀初期完成的時輪密續，統合後期密教父續與母續兩大潮流，因此稱為不二續。時輪密續的根本經



圖二一 大威德金剛雙身像 西藏 十八世紀 紅銅鑲金 局部彩繪 承德市外八廟管理處藏



圖二二 喜金剛雙身像 西藏 十八世紀 銅鑲金 鑲嵌綠松石 承德市文物局藏



圖二三 八瓣蓮花勝樂金剛曼荼羅 西藏 十五世紀 銅鑲金 局部泥金彩繪 布達拉宮管理處藏



圖二四 閻摩像 明代 十六世紀 青銅鑲金 局部泥金彩繪 布達拉宮管理處藏

典《吉祥最勝本初佛續》(圖二五)並非佛教史上最後完成的聖典，但可說是佛教一千五百年來在印度發展到最後期，所產生的集大成、劃時代的壯大密教體系。博大精深，今日熟悉時輪密續總體體的學者，屈指可數。此密續的產生，應在中亞地區，為佛教徒面對一波波回教勢力入侵的前線，也是彼此文化交流的前哨站。時輪密續中所述人們憧憬、沒有戰亂的烏托邦「香巴拉王國」，以及經典中複雜的伊斯蘭曆算知識，反映了該續成立的時空背景。



圖二六 時輪壇城唐卡 西藏 十七至十八世紀 棉布彩繪 拉薩西藏博物館藏

* 本文所示圖版，皆為本次特展展品。



圖二四 勝樂金剛雙身唐卡 明代 永樂時期 絳絲 山南雅魯歷史博物館藏



圖二五 《時輪續》 西藏 十四世紀 藍紙金書彩繪 木質經夾板 拉薩西藏博物館藏

時輪續除了對前此發展的密續兼容並蓄，並發展出一套獨立於前代的系統。從中期密教、瑜伽部的《金剛頂經》等經典為基礎發展出來的五部對應地、水、火、風、空等五元論，到了時輪密續加上金剛薩埵部，司「智」，成為六部、六元論。而前述

《喜金剛密續》所說的四輪三脈說，時輪則發展成六輪六脈說，成為與六佛、六部、六元論的結合。時輪密續說兩種曼陀羅，其中最具有特色的是「身口意具足時輪曼荼羅」（圖二六），尊格眾多、體系龐大，闡述人類身體小宇宙與大宇宙

三次元空間對應的象徵世界，更包括了第四維「時間」因素，為密教教理與曼陀羅發展的極致表現。此次本院「聖地西藏」特展，展品豐富，誠國人一窺密教與西藏藝術之難得饗宴，敬請把握機會。

作者任職於本院器物處