



圖一A 帶鑲嵌圓腹大罐 故玉6697 國立故宮博物院藏



圖一C 帶鑲嵌圓腹大罐瓶口



圖一B 帶鑲嵌圓腹大罐器底

# 印度水煙文化淺介

## 從院藏兩件水煙大罐談起

劉祐竹



### 引言

二〇〇九年「國色天香—伊斯蘭玉器展」在本院展出時，筆者每每趁午休時間漫步於展場，沉醉於此批溫潤剔透的稀世珍寶間。其中兩件帶鑲嵌的圓腹大罐，在展場說明及特展圖錄中都註明它們是印度人吸水煙的大罐。這就引起筆者想一探究竟的興趣。（圖一A、圖一B）

因為此兩件飽滿圓潤的大水罐與今日在許多印度餐廳與商店所陳列的水煙罐皆有相當程度差異，在好奇心驅使下，筆者去查閱印度蒙兀兒王朝藝術相關書籍與圖錄，發覺早期的水煙罐的確是圓球形式，而到了後期則

發展出更多樣貌。另一有趣之現象為水煙罐出現於繪畫中的比率甚繁，從王公貴族至販夫走卒，眾人皆可在各種宴樂場合中享受吞雲吐霧之樂。由此可見，水煙對於印度的生活與文化影響至深。

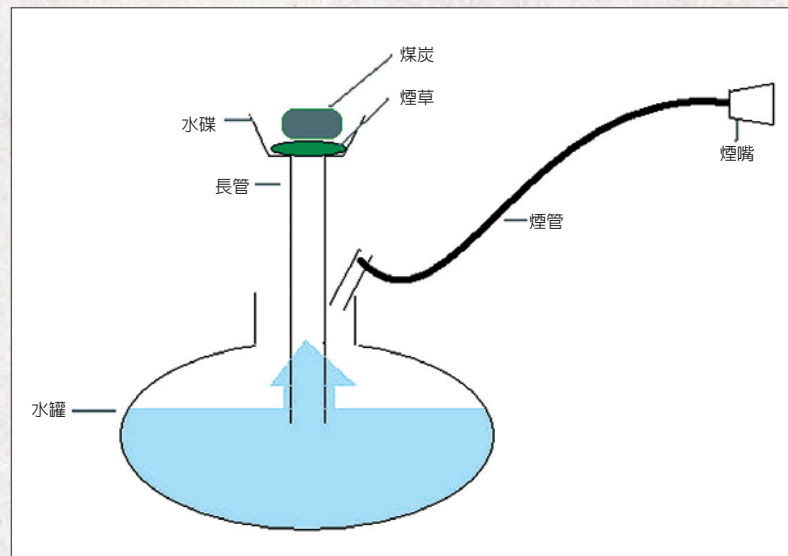
抽水煙的習俗廣布於東歐、西亞、南亞，從土耳其、伊朗、印度乃至中國的華南都會盛行抽水煙，但各地抽水煙器皿之造形與抽菸習俗各有千秋，內涵豐富，不是一篇小文所能包容。在本文中，筆者擬從院藏的兩件蒙兀兒帝國玉水煙罐出發，對印度地區的水煙文化略作介紹。

### 煙草及水煙的抽法

煙草，又名淡巴菰、相思草或金絲燕，最早產於美洲，在哥倫布發現新大陸後，原本印地安土著吸煙的習慣也就隨之傳播到世界各地。

抽水煙的工具可區分為四大部位：淺碟、長管、水罐及煙管。頂端淺碟是用來盛放煙草，其下方接中空長筒，器身下接裝了水的罐子。從器身一側可插入一支或多支煙管，煙管的另一端通常接有煙嘴。（圖二）

抽水煙時，在淺碟內用炙熱之煤炭點燃煙草，而當人們從煙嘴吸氣時，罐內氣壓便會產生變化，煙草燃燒產生的香煙便順勢往下進入水罐



圖三 水煙罐示意圖

中，經水過濾再進入煙管，如此吸到的煙清爽而不辛辣。印度地區人們尤其喜愛混合香料或糖蜜的煙草。

目前在博物館或私人收藏中收藏的部份，多屬前述全組器物中的長管與水罐部分。圖一、二便為最佳例證。

水煙初傳印度

根據史料記載，水煙罐於十七世紀初期傳入蒙兀兒宮廷。當時阿克巴大帝 (Akbar the Great, 1556-1605) 在位 (派遣阿薩德伯克 (Asad Beg) 出使印度半島中部的德干高原，回來時，阿薩德攜回家兀兒宮廷未曾見識過的煙



圖四 馬背上抽水煙

草與抽水煙器皿，並聲稱水煙已流行於麥加 (Mecca) 與麥迪那 (Medina) 兩大伊斯蘭教重鎮。阿薩德的回憶錄中提到阿克巴大帝在初嘗水煙後似乎不甚中意，但仍對華麗的水煙罐 (huqqa) 充滿好奇與讚嘆。阿薩德也將帶回的煙草分送貴族們，抽水煙風



圖二A 帶鑲嵌圓腹大罐正面龍型圓環



圖二 帶鑲嵌圓腹大罐 故玉1798 國立故宮博物院藏



圖二B 帶鑲嵌圓腹大罐器底



圖二C 帶鑲嵌圓腹大罐及其金屬座



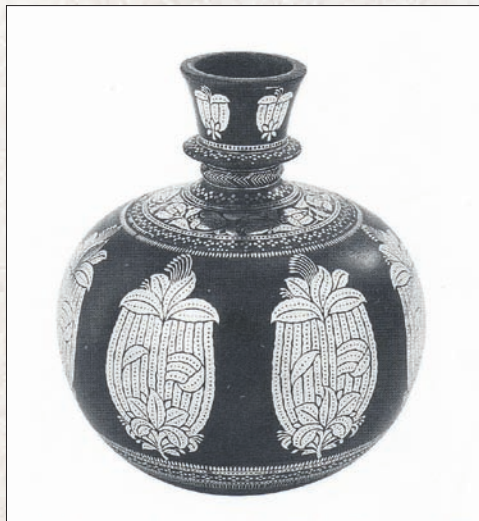
圖二D 帶鑲嵌圓腹大罐背面



圖六 印度盛水罐(lota)



圖八 鐘形罐



圖七 圓球形罐



圖五 仕女抽水煙

氣就這麼傳開了。雖然當時醫生已警告人們此物有損健康，水煙仍形成一股時髦的風尚，工匠們無不費盡心思製作華麗之容器以因應人們需求。(註一)

阿克巴之子札格爾 (Jahangir, 1605-1627) 在位時，抽水煙的風氣已相當盛行，因此在一六一七年時，札格爾便頒布禁煙法令。在此同時，波斯薩凡王朝的君主阿巴斯沙皇 (Shah Abbas, 1587-1629) 也下達禁煙法令。但因為從蒙兀兒帝國來的使者阿拉姆

汗 (Khan Alan) 是位癮君子，阿巴斯沙皇特許他破例，並親賦一首詩以表示自己對蒙兀兒宮廷的友好情誼：

「我國友邦的大使  
是如此鍾情於抽煙，  
因此我將特地以

象徵溫暖友情的燭光

來為他點亮黯淡的煙草市場！」

(註二)  
然而，札格爾的禁令顯然並未  
在印度生效。當印度本土開始自產  
煙草後，原本負擔不起進口煙草的人

印度貴族的最愛，用以盛放它們的器皿自然成為貴族間競相炫耀自身財力的工具，因此出現許多製作華麗的水煙罐。  
除此之外，當時的歐洲殖民者也記載印度平民抽煙的情況。除了直接將煙草捲起並點燃外，他們也取用簡易的陶罐或花盆來作為吸水煙的水罐。

### 水煙罐型制演變

在其著作中，吉布拉斯基 (Zebrowski) 詳實地探討水煙罐型制演變之脈絡(註四)：十七世紀上半葉的印度繪畫中，水煙罐的形式有相當多變化，可推斷此時尚未形成較統一的形制。他推測當時人們應是直接取用周遭現成水罐來抽水煙。其中一種較常見的早期形式為橢圓形，而煙管是從器腹旁邊伸出。圖畫中描繪平民使用之水煙罐亦多為此這種形制，推測可能是此類形製作方法較為簡易。

除了橢圓形外，早期水煙罐最常見的形制應是圓球形，並有一圈架置於底部以穩固器身。但想當然爾，隨著時光流轉，現存於博物館中或私人

們也開始接觸水煙，它便迅速風靡各社會階層。一位佚名作家記載了札格爾之子沙加罕時期 (Shah Jahan, 1628-1658) 抽水煙的盛況：「無論是貴族、平民甚至乞丐，人人皆對這種神奇植物趨之若鶩：「抽水煙時罐內產生的美妙聲響使夜鶯歌喉相對失色，其芳香的氣味也使玫瑰自嘆弗如。」

(註三) 更有趣的是，許多印度繪畫中的主人翁即使騎在馬背上或在行進中，手中仍握持著水煙管，盛水罐則由身旁的僕人亦步亦趨地抱持著。除了男人外，許多繪畫中亦顯示女人也同樣熱衷此道。(圖四、五) 宮廷宴樂圖中也隨處可見水煙蹤跡。另外一種較奇特的場合是有君王於澡堂中沐浴時，仍有水煙罐隨侍在側，真可謂煙不離手。印度畫常描繪貴族的休憩場景，周邊擺放器物常有水煙、檳榔盒 (pandans) 和痰盂 (spittoon)，在本刊第三〇一期，吳偉蘋從這類繪畫推測本院所藏的多件來自印度的分格與不分格的玉盒，分別是用來盛放要包在檳榔葉中的各種香料，以及盛放包好配料的檳榔。檳榔和水煙同為



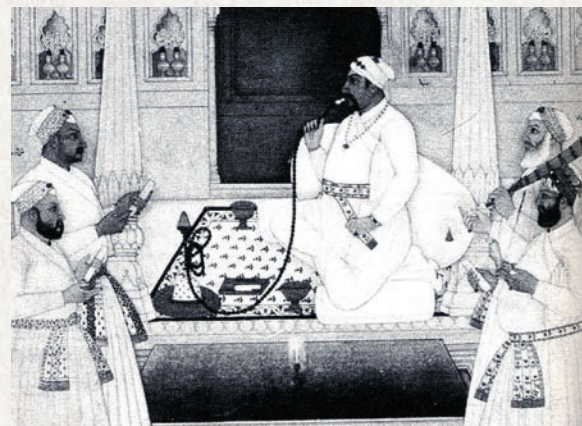
圖十二A 大英博物館水煙罐兩件



圖十二B 大英博物館水煙罐及附座



圖九 穆罕默德沙壯年時期(1720年代左右)



圖十 穆罕默德沙中年時期(1740年代左右)



圖十一 玉黍蜀形水煙罐

收藏中的水煙罐，大多數所附屬的圈架已不知去向，或是僅剩圈架而罐身已失。

至於早期為何流行圓球形煙罐呢？吉布拉斯基引用考古資料認為，古代印度人直接將瓜類外殼掏空做成盛水罐 (loa)，因此早期盛水罐多作圓球般的瓜形，下面放置圈架。(圖六) 當婦女從水井或河邊汲水後，她們會在頭頂與盛水罐底部中間夾放一圓形環，以便將水罐穩置於頭頂而仍能行動自如。此一傳統使得圓球形成為

十七世紀水煙罐的主要形制。

圓球形發展至晚期，開始出現鐘形。圖七、八便為兩件形制不同，但紋飾雷同，很可能出自同工場的水煙罐。前者為傳統的圓球形煙罐，後者則已發展成鐘形，但器底尚有一圈鼓起，似乎是早期用圈架的遺制。因此，圖八這件水煙罐可被視為從圓球形發展到鐘形煙罐的過渡時期的作品。

再者，我們可從蒙兀兒帝國晚期的皇帝穆罕默德沙 (Muhannad Shah,

1719-1748) 年輕時與中年時的兩張肖像畫中觀察到水煙罐器形的變化。圖

九繪製於一七二〇年，穆罕默德沙使用圓球形煙罐。過了二十年後，不但可從圖十中看出君主年歲明顯增長，擺在身前的水煙罐也成為鐘形。但因為此器下方之鐘擺外撇幅度尚未十分明顯，器形也略顯僵硬，吉布拉斯基因此推測一七四〇年代尚為鐘形水煙罐的早期階段。到了一七五〇年代與更後期的繪畫中，我們可發現鐘形水煙罐的器腹已發展得具有明顯彎曲弧

之傳統，因此許多金屬水煙罐皆已進入大熔爐中而不復見，殊為可惜。

相對而言，玉製水煙罐相當珍貴，多為皇族御用。目前已公布資料中玉製水煙罐為數不多，筆者所查得的有：兩件藏於台北的國立故宮博物院（圖一、二）；兩件藏於倫敦的大英博物館（圖十二A、B），還有兩件分別為私人收藏（圖十三、十四）。



圖十四 私人收藏水煙罐(產於孟買)



圖十三 私人收藏水煙罐(產於北印度)

線，益發玲瓏有致。

雖然鐘形水煙罐成為晚期主流形制，但圓球形煙罐因製作較為簡易，一直流傳於民間。以上提到的兩種器形皆較適合放在地上。另外又有「玉黍蜀形」或「芒果形」水煙罐，因為體積較小便於攜帶，亦相當受歡迎。

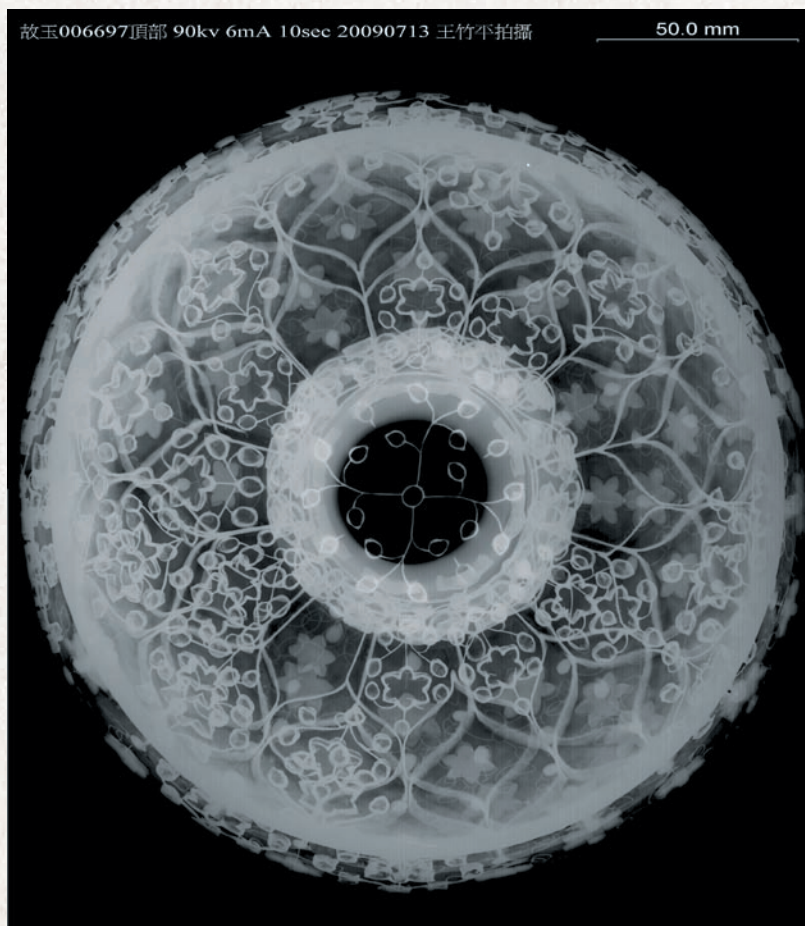
（圖十一）洛杉磯美術館更藏有一舞者造型之水煙罐，可謂極盡巧思。

本院所藏兩件基本上屬圓球形，但器身比例稍有不同。圖一者（故玉6697）屬於典型圓球形煙罐，其器底為嵌金絲寶石的圓玉片。（圖一B）圖二

在《國色天香—伊斯蘭玉器》一書中有提及台北故宮所藏兩件皆可能有金屬內膽，在器腹外表貼以六角形青白玉片，玉片之間再以「金絲」鑲填。圖一者（故玉6697）玉片上還鑲有各色寶石。經由X光片，我們可以從圖十五、十六看出其玉片下方尚帶有一層質材尚未確定之內膽。大英博物館兩件與圖十三私人收藏水煙罐形式相仿，極可能出自同一時期。它



圖十六 帶鑲嵌圓腹大罐X光影像 登錄保存處提供



圖十五 帶鑲嵌圓腹大罐X光影像 登錄保存處提供

們同樣以淺綠玉製成，嵌飾寶藍青金石製六瓣花卉與深綠葉片，間飾其他色寶石，外緣皆以金線包圍，器壁花紋鮮豔奪目。大英博物館網站資料記載其館藏皆屬十八世紀的作品，但未註明製作地。當時許多歐洲買主在收藏伊斯蘭器物時，會特別請工匠製作帶有歐洲風格的底座。此兩件館藏之底座約製於一七九〇年，各有三個金色人像與各式飛禽走獸環繞其間，顯

者（故玉1798）罐身雖屬圓球形，但器頸較修長，並嵌飾一圈花瓣形玉片。其器底嵌有一內凹之圓玉片，圓片外周較廣，故放置時較為穩固。（圖二B）器身所附之二鑲金獸首銜環器耳與鑲金器座不屬印度風格，推測為進入清宮後所加。（註五）（圖二C）

**多彩多姿的水煙罐**

印度人製作水煙罐時最常運用各類金屬與繽紛多彩的玻璃質材。金屬器多以金、銀與黃銅製成，器表則常以嵌銀法（Bidri technique）製作紋飾，其特色為將銀絲嵌貼於器表。因為印度工匠有將舊器物再造為新器物

註釋

1. O'Neill, John P., *The Islamic World*, (New York: The Metropolitan Museum of Art, c1987), p. 152.
2. 全詩英譯見Schimmel, Annemarie., Attwood, Corinne., Waghmar, Burzine K., *The Empire of the Great Mughals*, (London: Reaktion Books, c2004.), p. 194.
3. Sangar, S.P., Intoxicants in Mughal India, in *India Journal of History of Science* (Indian National Science Academy, November 1981), p. 211.
4. Zebrowski, Mark., *Gold, Silver and Bronze from Mughal India*, (London: Alexandria Press, 1997), p. 227.
5. 鄧淑蘋, 《國色天香—伊斯蘭玉器》(臺北市:國立故宮博物院, 民96[2007]), 頁101。
6. 大英博物館網站[http://www.britishmuseum.org/explore/highlights/highlight\\_image.aspx?image=ps278341.jpg&retpage=19101](http://www.britishmuseum.org/explore/highlights/highlight_image.aspx?image=ps278341.jpg&retpage=19101), 查於2009年5月。
7. Welch, Stuart Cary., *India Art and Culture 1300-1900*, (Munche: Prestel Verlag, c1985), p. 95.
8. Archer, Mildred., Rowell, Christopher., Skelton, Robert., *Treasures from India*, (London: Herbert Press), p. 77.

參考文獻

1. Crill, Rosemary., Guy, John, Swallow, Deborah., *Arts of India: 1550-1900*, (London: Victoria and Albert Museum, c1990).
2. Gray, Basil, *The arts of India* (Ithaca, N.Y.: Cornell University Press, c1981.)
3. Hansford, S. Howard., *Chinese jade carving* (London: Lund Humphries & Co., 1950.)
4. Schimmel, Annemarie., Attwood, Corinne., Waghmar, Burzine K., *The Empire of the Great Mughals* (London: Reaktion Books, c2004.)
5. Topsfield, Andrew., *In the Realms of Gods and Kings* (London: Philip Wilson; New York: Distributed in North America by Palgrave Macmillan, 2004).
6. 鄧淑蘋, 《故宮所藏痕都斯坦玉器特展圖錄》(臺北市:國立故宮博物院, 民72 [1983])。
7. 吳偉蘋, 〈乾隆皇帝的伊斯蘭檳榔盒—異文化的想像與認識〉, 《故宮文物月刊301期》。

殖民者仍願意在已經相當龐大的僕役群中專僱一至兩位擔任管理水煙的仕從。(註八) 上流社會圈中更有多人聲稱自己寧可捨棄晚餐，而不願被剝奪抽水煙之樂趣。抽水煙不僅是成為當時晚宴的熱門餘興節目，更是玩橋牌時的良伴，但呼嚕嚕作響的水聲卻常在音樂演奏或朗讀會時成為惱人的噪音。家喻戶曉的英國童話《愛麗絲夢遊仙境》便有一段愛麗絲與毛毛蟲偶遇的插曲，而毛毛蟲便是盤踞在一朵蘑菇上悠哉地抽水煙。這部幻想式童書中便具體呈現出作者路易絲·卡羅當時身處的十九世紀英國社會對於水

煙的好奇與幻想。(圖十七) 為了迎合歐洲人喜好，印度當地甚至有許多工廠專事設計與出產特殊風格的水煙罐。位於印度西北方的 Hamilton & Company，便專門設計融合印度與英國維多利亞時代風格的豪華水煙罐。英國維多利亞與亞伯特博物館即藏有該公司於一八六七年展出於巴黎世紀博覽會的水煙罐，金屬製銀色器身環繞優雅的蓮花與枝蔓。雖說目前尚無從明確得知水煙文化對於中國的影響，我們仍可以從世界各地博物館的水煙罐收藏中，遙想當年人們對於印度水煙的憧憬與讚嘆。這

此藏品琳瑯滿目，多為光耀奪目的金屬器，或晶瑩剔透的玻璃器，更反映出本院所藏兩件玉製水煙罐之珍貴罕見，筆者也相當慶幸能藉由此兩件藏品來對於印度這個古老文明有更多認識。此篇文章的完成，首先要感謝登錄保存處的王竹平小姐特地為兩件館藏拍攝X光片，也得感謝器物處朱林澤先生細心的教導筆者如何解讀X光片。最後，要感謝的是器物處鄧淑蘋研究員，費心替筆者逐字逐句修正拙作，在此一併致上最深謝意。<sup>10</sup>

作者為本院器物處研究助理

得富麗堂皇。(註六) (圖十二B) 據記載圖十三應該也是十八世紀初期北印度作品，但無法確知是否在德里(Delhi)製作。

近乎完美的瓜果形，器壁渾圓且薄如蛋殼。其巧奪天工的技藝使其被部分學者推斷為札格爾(Jahangir)御用器皿。(註七)

其他文化中的水煙意象 因為印度曾隸屬英國殖民地，許多史料中記錄了英國人使用水煙的情形，繪畫中亦常有西方人抽水煙的場景。雖然抽水煙所費不貲，許多英國



圖十七 愛麗絲夢遊近抽水煙之毛毛蟲