

明崇禎四年 青銅鎏金佛塔

陳慧霞

塔原為印度的墳墓，釋迦牟尼佛入滅後，弟子也建塔埋藏釋迦的舍利，因此塔便視為釋迦和涅槃的象徵。院藏青銅鎏金佛塔，高一百三十一公分，是實體建築的縮影，塔上刻有明崇禎四年（一六三一）銘文。發願者真林在十年間，兩度齋僧、誦觀音經，然後再造大悲菩薩像和多寶佛塔，其虔誠恭敬的信仰之心，透過現存的佛塔，至今仍令人讚嘆不已。

塔原為印度的墳墓，釋迦牟尼佛入滅後，弟子也建塔埋藏釋迦的舍利，因此塔便視為釋迦和涅槃的象徵。印度現存最早的塔作半球形（塔身，即覆鉢），其正上方為塔刹，由

相輪等組成；其下為圓形台基，奠定了塔形的基本結構。中國式的塔類型眾多，材質上從木塔、磚塔到鐵塔等，造型上有方塔、密檐式塔、亭閣式塔和樓閣式塔

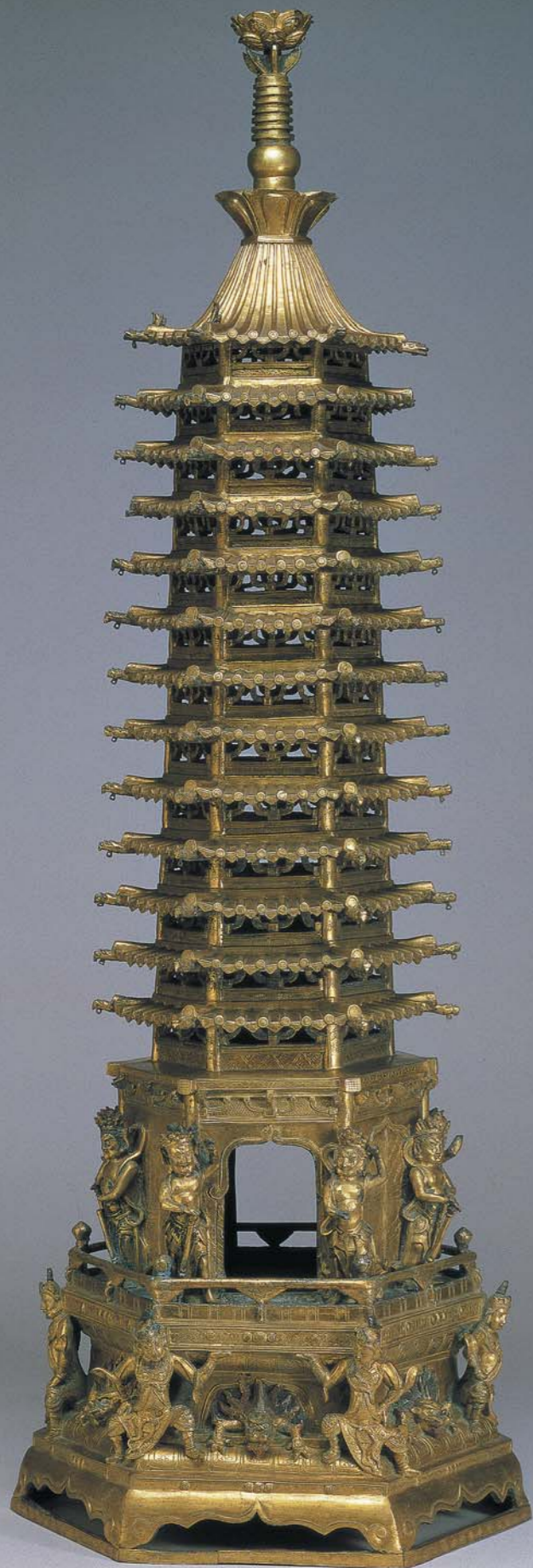
等。樓閣式塔在塔身部份開有門窗，塔內大多有梯子可盤旋而上，密檐式塔的塔身則為層疊的重檐，院藏這件鎏金佛塔基本造型接近密檐式塔。中國的塔在北魏時期是佛寺建築中的重

心，位中軸線上。唐代以後，佛殿逐漸成為寺院主體，往往在寺旁另外建塔，自成一院落。

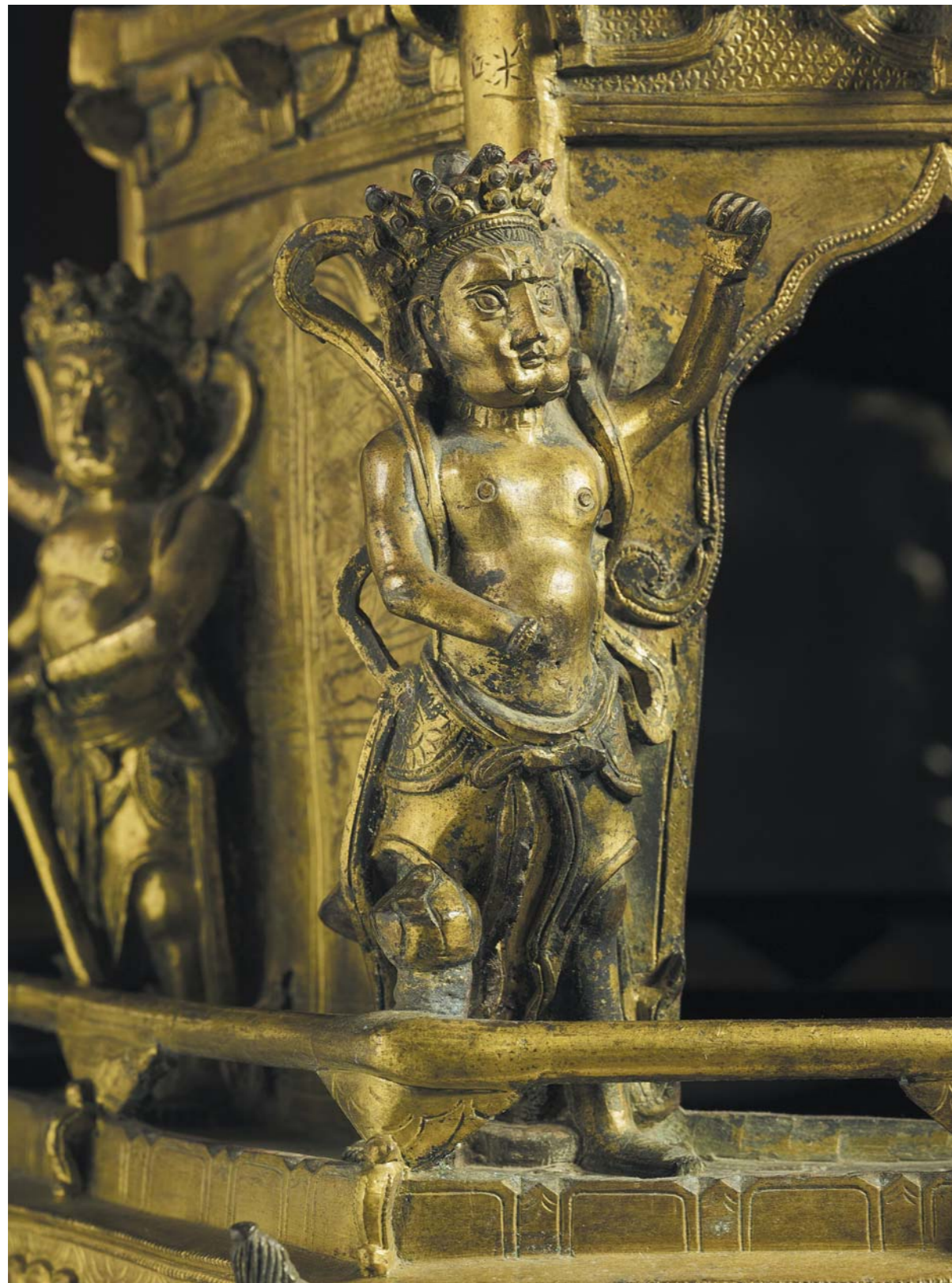
院藏青銅鎏金佛塔，

一百三十一公分，塔上刻有明崇禎四年（一六三一）銘文，是實體建築的縮影，保存完整，由可拆組的塔基、塔身及塔刹三部份構成。束腰六角形台

座底下作如意式足，其上為仰覆蓮瓣，每一轉角一位著甲冑的天王赫立，每一面一龍形怪獸居龕守護，最上緣護欄環繞，承接塔身。天王頭戴



圖一 明崇禎四年（1631）
青銅鎏金佛塔 國立故宮博物院藏



圖三 力士 塔身局部



圖二 天王 塔基局部

寶冠，塔基正、背兩面的天王，兩足作三七步跨立，一手插腰一手托塔，側面四面的天王作馬步，雙手撫膝，袖尾高揚，裙襠飛舞，神氣威武。自龕內攀附匍匐而出似龍形的怪獸，頭上雙角矗立，頭形厚重，雙眼圓瞪，跨龕而出的足爪，結實的踏在蓮瓣上，頭頸之間長鬚向四方放射，彩繪猶存。台座結構層次清晰，結體份量渾厚，為全塔奠定穩固的基座。

塔身最下層比例最高，前後兩面開門，四面刻窗形，每一轉角力士守護，六根塔柱柱上刻「唵嘛呢叭吽」，以順時針方向排列。十三層塔以斗拱組成，塔內中空，斗拱鏤空，剔透流通，塔檐挑出深遠，獸首收尾，尾端穿孔可繫鐸。塔身由下而上漸高而漸小，收高聳入雲之感，斗拱層層挑空，使原本厚重的塔身又不失靈巧之氣。

塔刹由下而上為蓮座、寶珠、七層相輪、受花（露盤）與複層蓮瓣相疊而成，最頂端的收頭已失。六片三角形的受花，角端有孔可與塔檐以寶鎖相繫，層層塔檐銅鐸垂掛，塔檐底



圖五 塔檐 塔身局部

法賢翻譯的《佛說布施經》說：「若以上妙飲食供養三寶，得五種利益：身相端嚴、氣力增盛、壽命延長、快樂安隱、成就辯才。如是南瞻部洲一切眾生——父母、妻子、男女眷屬——如上布施，隨願所求，無不圓滿。」著《釋迦如來應化錄》「目連救母」項

中，詳細述明釋迦佛指點神通第一的弟子目健連，爲了救地獄受苦的母親，在七月十五日供佛齋僧念讀諸經，以十方衆僧威神之力，幫助母親解脫地獄之苦，則是藉齋僧以報恩。眞林所誦的觀音經應該是指法華經中的普門品。〈觀世音菩薩普門品〉由無盡意菩薩請教釋迦佛「觀

部繪紅彩，間飾綠色檐椽，塔身底部刻繪蓮花圖案的地磚，可以想見原塔佈置的富麗。

此塔的造型和明代神宗在北京所建慈壽寺塔的造型幾乎相同。神宗爲其母慈聖皇太后祈福，萬曆四年

（一五七六）在北京阜城門外八里莊建慈壽寺，今寺廟已毀，寺塔仍存。慈壽寺塔仿北魏天寧寺塔的式樣，作八角形，密檐式磚砌，高三十三層。塔基的中層作斗拱護欄，斗拱下有力士扛塔，勇猛壯碩，再下層爲天王守



圖四 塔刹 塔頂局部

護。塔身各層塔檐飾斗拱，最下層各面開門或窗，兩側塑像侍立，雕刻生動華麗，本院所藏的鑲金塔比起慈壽寺塔雖然較爲精簡，但基本結構相同，很可能是模倣皇家造塔。

院藏鑲金塔塔身的六塔柱上刻銘文：「天啓元年四月內弟子眞林許願齋僧十萬八千。天啓五年許跪奉觀音經十萬八千，隨錢十萬八千齋僧，虔造大悲菩薩一尊，多寶佛塔一座。崇禎四年五月十九日造完。集此無量功德祈保國泰民安，仍祈施財受福。」說明造塔的經過，原來天啓元年（一六二一）眞林發願齋僧十萬八千人次。天啓五年（一六二五）眞林跪誦觀音經十萬八千次、捐錢十萬八千齋僧，並且許願開始造大悲菩薩和多寶佛塔，經過六年，也就是崇禎四年（一六三一）造像完成，因此記下事件的緣由。

眞林曾兩度齋僧。「齋僧」，就是設齋飯供養僧衆，也就是請出家衆、師父們吃飯的意思。原意是在於表明發願者的信心和歸依之意，後來逐漸加入祈福、報恩的目的。（宋）

世音菩薩以何因緣名觀世音」揭開序幕，佛告無盡意菩薩：「若有無量百千萬億眾生，受諸苦惱，聞是觀世音菩薩，一心稱名觀世音菩薩，即時觀其音聲，皆得解脫。」接著又說，若有持是觀世音菩薩名者，是諸人等皆得解八大災難。普門品的第二段說，觀世音菩薩現種種方便身以度化衆生的威神功德。接著第三段則是無盡意菩薩，解下頸項的衆寶珠瓔珞供養觀世音菩薩，觀音愍諸衆生，受其瓔珞，分作二分，一分奉釋迦牟尼佛，一分奉多寶佛塔。明代名僧憨山德清（一五四六—一六三三）在《宋繡觀音經跋》《紫柏尊者全集》中記載：「禪人林白持宋繡觀音經一卷，予拜而讀之，至觀其音聲即得解脫，忽然疑生意會不快。及見無盡意菩薩聞佛贊觀音功德之利，而無盡意即解頸項珍寶瓔珞持上觀世音菩薩，菩薩不肯受，因佛勸而受之，即將一分奉釋迦牟尼佛，一分奉多寶佛塔處，乃豁然疑消。」從內容上可以判斷，憨山大師所見到的觀音經就是觀世音菩薩普門品。

同上書，〈跋蘇長公大悲閣記〉中還提到：「如所謂大悲菩薩，具八萬四千清淨寶目，八萬四千母陀羅臂。」可見憨山大師認定的大悲菩薩應為千手千眼的造型，而唯識學大師一雨通潤（一五二六—一六二四）箋注《法華經大藏》卷七普門品時也說，「此大悲菩薩通身是手，徧身是眼，慈悲無盡，利益無窮。」從文字轉換成具象，菩薩的造型應該也是千手千眼，因此真林所誦的觀音經是普門品，而所造的大悲菩薩應該是千手千眼觀世音菩薩。

憨山大師在前引文〈宋繡觀音經跋〉中特別解釋觀音將瓔珞分作二分，一分奉釋迦牟尼佛，一分奉多寶佛塔的意思：「夫多寶佛，過去佛也。釋迦佛，現在佛也。若無過去，則現在無待。若無現在，則過去成斷。若無過去、現在，則未來奚立。若廢三世，則昧刹那。若昧刹那，則一切聖凡之用，依正之基，將何藉焉。由是觀之，蓋聖人本欲直示其旨，願眾生機鈍，不能神而明之，故設象以寓意，使翫而得之，則象忘而

自契也。知此則現前讀經者，與觀讀經者，雖愚智弗倫，皆周旋於寂滅光中，初無間隔。」也就是說觀音以瓔珞供養二佛，是在強調佛法真實，具有超越時間永恆存在的特性。院藏鑿金佛塔的塔身內部殘存彩繪，約略可見圓弧形的身光痕跡，原來可能繪有佛像，發願造塔的真林就像經中供養觀世音菩薩的無盡意菩薩一樣，先跪奉觀音經，再造觀音像和多寶塔，而這件事金塔很可能就是多寶塔，真林以法施珍寶的功德，祈願得無邊無量的福德之利。

明代晚期萬曆皇室與民間的佛教信仰盛行。慈聖皇太后虔信佛教，不僅建寺、造像，並多次延請法師弘法，每次與會者千餘人，化及遐邇。萬曆年間順天府宛平縣的知縣沈榜編集《宛署雜記》，卷十九中慨歎宛平縣版圖僅五十里，而寺有二百一十一、庵百四十、廟二百六，徒眾幾萬千，街中僧人往來，戒壇開日信徒群集，祭典時「呼佛聲振天地」，充分說明萬曆時期佛教信仰的風靡，現在我們看到真林造的塔，就是這股信仰風潮

作者任職於本院器物處



圖六 佛塔銘文

下的產物。

雖然佛教興盛，憨山大師在讀法華普門品時，深切感歎時人不能從信仰的過程中修行淨業：「予讀法華普門品，至『若有眾生多於淫欲，常念恭敬觀世音菩薩，便得離欲。』不覺置卷嗟歎久之。眾生之大患，患莫過於淫欲，苟能常念恭敬觀世音菩薩，便得離欲，佛言不妄。今天下恭敬念觀世音菩薩者，在處有之，乃稱名而離欲者，何其寡哉，則佛言亦有妄乎。嗚呼，淫欲恭敬，初非兩物，果能至誠常念菩薩，即恭敬現而淫欲沒；稱名少懈，則淫欲現而恭敬沒。如此境界深淺，氣力生熟，予亦驗之屢矣。佛語不妄，人無恒志，自墮疑網耳。」鑿金佛塔的發願者真林，從天啓元年（一六二一）到崇禎四年（一六三一）十年的時間，齋僧、再齋僧、誦經，而且是十萬八千次（或十萬八千元）一個幾乎等於無量次的數字，最後造大悲菩薩和多寶佛塔，其虔誠恭敬之心，恐怕是當時所少有的吧，至今仍令後人讚嘆不已。