

# 院藏《列女傳》附圖賞析

葉淑慧

中國古籍版畫最遠可追溯至唐代之雕版佛畫，遺留至今所能見到的便是咸通九年（八六八）木刻《金剛經》之扉頁「祇樹給孤獨園」。從唐、五代迄至宋、元，雕版印刷蓬勃發展，而於宋仁宗慶曆間（一四一—一四八）畢昇發明活字印刷，兩宋民間通俗文學的產生，使古籍版畫插圖之文學藝術性、思想情感及生活層面，推向更豐富而燦爛的文化新頁。明、清兩代，是版畫輝煌鼎盛的時期，許多在中國繪畫史上傑出有成就的名畫家，如唐寅、仇英、陳洪綬、蕭雲從等人亦為坊肆書商延聘為書籍繪圖，饒富意義與故事情節的人物繪畫躍然紙上。本文介紹三種院藏不同版本《列女傳》之附圖，供讀者欣賞。

## 《列女傳》作者、內容與版本

漢劉向撰《列女傳》，是中國第一部女性名人之專門傳記，旨在樹立儒家禮教思想下之婦女典範，約成書於漢成帝永始元年（西元前十六

年）。此傳成書背後的政治教化意義與諷喻功能頗重，原欲以女性人物故事之微言大義，來諷諫漢成帝勿瀆於女色、趙后勿逾禮教的傳記作品，卻成爲此後女性興國顯家之典範，歷代

抄刻版本極其豐富可觀。現代人研究此傳欲了解古代婦女在封建社會的角色、地位與形象，從儒家禮書所著重婦女應具備之婦道、婦言、婦容及婦功，以具體人物與事蹟理解古代男性

所框架與表彰的女性定位與倫常價值觀。

劉向（西元前七七—六），本名更生，字子政，沛（今江蘇沛縣）人，卒年七十二歲。楚元王劉交後代，歷官宣帝、元帝、成帝三朝，曾任光祿大夫、中壘校尉等官，是西漢著名學者，著書多種，有《新序》、《說苑》、《別錄》、《世說》、《高士傳》、《列女傳》等。

《列女傳》成書於漢成帝時，原書已不傳。根據宋嘉祐八年（一〇六三）之《王回序》載：「向為漢成帝光祿大夫，當趙后婕妤嬖寵時，奏此書以諷宮中」，時當朝野對「趙氏亂內，外戚擅朝」多不以為然。劉向採擷《詩經》、《尚書》所載賢妃、貞婦楷模，撰成《列女傳》，奏呈成帝，以勸戒孽嬖亂亡之殷鑑。《列女傳》原書究竟有多少篇卷，流傳至今有多種說法，漢劉向《七略別錄》作七卷；唐長孫無忌《隋書經籍志》作十五卷；宋《文獻通考》作九卷，其中《古列女傳》八卷及《續列女傳》一卷；宋陳振孫《直齋書錄解題》作

九卷；宋《崇文總目》作十五卷；清錢曾《讀書敏求記》載八卷，其中《古列女傳》七卷及《續列女傳》一卷等等。今人張濤《劉向〈列女傳〉的版本問題》一文（一九八九）針對其版本有詳實的考述，認爲東漢中期前爲八卷；東漢中期至北宋初期流行十五卷本，原八卷本漸佚；北宋嘉祐年間，集賢校理蘇頌重新整理復定爲八卷，與十五卷本並存。

劉向《列女傳》後人多冠「古」字，以《古列女傳》稱之，含《頌義》爲八卷，每卷傳十五人，共一百零五人。劉向之子劉歆爲每傳撰「頌」，故宋人認爲附「頌」之傳爲劉向所作；而無「頌」者爲後人所增益，稱爲《續列女傳》，相傳是東漢班昭所增補。此《古列女傳·附續列女傳》傳流至今，以明、清刊本而言，多爲「八卷」版本，即《古列女傳》七卷，《續列女傳》一卷。

《古列女傳》分母儀、賢明、仁智、貞順、節義、辯通、孽嬖等七卷，卷首各有頌贊四字十句，以解釋各卷目之意涵。每篇傳文末附有頌辭

四字八句，其意在總括該傳內容。值得一提的是，《續列女傳》所傳二十人，有十五人爲漢成帝之前人或同時人，五傳爲成帝後時人。

本文擬介紹院藏附圖版之《新刊古列女傳》（清道光五年揚州阮氏覆刊宋建安余氏萬卷堂本）、《古列女傳》（明萬曆丙午新都黃嘉育刊本）及由明代汪氏增輯、仇英繪圖之《列女傳》（清乾隆間知不足齋刊本，十六卷）三種版本，略述繪者生平、書籍版式及版畫特色，從其圖文一窺古人對母儀、仁智、貞順、孝婦之描繪與詮釋。

## 仿宋刊本《新刊古列女傳》

《新刊古列女傳》，凡八卷，附圖一百二十五幅，以上圖下文形式刊印，文圖相輔，圖繪列女故事，原「觀海堂」藏書。牌記題「顧虎頭畫列女傳 南宋余氏本 揚州阮氏影撫重刊」，首載宋嘉祐元年長樂王回之《古列女傳序》及曾鞏之《古列女傳目錄序》，後有清道光五年秋揚州阮福識于嶺海節樓之《摹刊宋本列女傳



長場巡禮

院藏《列女傳》附圖賞析



圖二 息君夫人《新刊古列女傳》〈貞順傳〉 清道光五年揚州阮氏覆刊宋建安余氏萬卷堂本 國立故宮博物院藏

兒車聲復起。靈公問夫人，何人車經過，夫人認爲是蓮伯玉車，靈公追問何以得知。夫人說：「妾聽聞禮經上說：乘車經宮門，臣子須下車向君王



圖一 衛靈夫人《新刊古列女傳》〈仁智傳〉 清道光五年揚州阮氏覆刊宋建安余氏萬卷堂本 國立故宮博物院藏

跋》及清嘉慶二十五年甘泉江藩題跋。於冊卷中，刻記「靖庵余氏模刻」、「建安余氏模刊」、「余氏勤有堂刊」等刻坊作品。

晉顧愷之，字長康，小字虎頭，此書圖繪者是否真爲顧虎頭，是一個令人關注的話題。據《摹刊宋本列女傳跋》所言：「家大人付福曰：『此圖當分別觀之，余嘗見唐宋人臨顧凱（愷）之列女傳圖長卷，其中衣冠人物與此圖皆同，至於人物鑲扇之類，似虎頭畫洛神賦圖，定爲晉人之本無疑。』福案劉向七略別錄曰，臣向與黃門侍郎歆所校，列女傳種類相從爲七篇，以著禍福榮辱之效，是非得失之分，畫之于屏風四堵。據別錄此語知漢已畫列女圖於屏，是顧圖尚本于漢屏風，觀此猶可見古人形容儀法也。」又言：「今士人家收得唐摹顧筆列女圖至刻板作扇，皆是三寸餘，此本除去傳頌，但度圖之高下，與米史所言三寸恰合。」一再以肯定的語句來佐證此書繪圖者確爲顧虎頭。今人王伯敏於《中國版畫史》中論宋版《列女傳》圖繪時，認爲此插圖除了個別的人物造型與《女史箴圖》有些許相近之處，基本上兩者各異，及至明清的翻刻，則與顧作的風貌相去甚遠。足見要釐清眼前此「仿

敬禮。凡忠臣與孝子，不但於光明處表節義，即使於暗處，無人見亦不忘情行禮。蓮伯玉乃衛國賢能大夫，對君上恭敬奉事，決不於暗處而廢了禮儀，故必定是他。」靈公差人向外看，果然是蓮伯玉。然而靈公戲對夫人說：「不是蓮伯玉。」夫人斟滿酒杯敬賀靈公，靈公詫然，夫人說：「我以爲衛國賢人僅蓮伯玉一人，今衛另有二人如他知禮仁厚，君有二賢臣是國家的福氣，所以向您敬賀。」靈公驚奇並秉實告知夫人。衛夫人深明知人之道，勿以不符常理蒙蔽，不是明智之人嗎？（圖一）

**息君夫人**

楚伐息，息被滅亡，息君被俘而淪爲守門人，楚王並將息君夫人納爲妻室。楚王出遊，息君夫人出來找息君，表示不願再嫁，若活著無法與息君一起，則不如同赴地下。息君勸之，夫人不從而自盡，息君也跟著自盡，同日俱死。楚王認爲息君與其夫人守節有義，乃以諸侯之禮將夫妻合葬，息君夫人爲貞順列女之典範，



圖三 漢馮昭儀《新刊古列女傳》〈續列女傳〉 清道光五年揚州阮氏覆刊宋建安余氏萬卷堂本 國立故宮博物院藏

《詩經》云：「德音莫違，及爾同死。」（圖二）

**漢馮昭儀**

描述西漢孝元帝之馮姓昭儀，於元帝二年選入後宮，曾爲後宮之長

宋刊本」之真實作畫者，實有困難；而此書覆刻「建安余氏勤有堂宋刊本」亦有待考究之處。

建陽地處福建北部武夷山區，古爲建安郡治所，當地盛產竹木，唐、五代至宋以來已多書肆，最晚於北宋始刻書，其插圖版畫被稱爲「建安版畫」，上圖下文即爲其傳統基本樣式。《新刊古列女傳》版面設計爲上圖下文，圖版多採雙頁連版形式，圖文各佔半頁，兩頁連成一圖，成橫卷式故事畫面，推測源於宋版蝴蝶裝，以首卷爲例，僅有《啓母塗山》、《湯妃有新》及《魯季敬姜》三傳爲單頁。此書版畫人物造型、衣紋飾樣略簡，未能充分表現人物神色與形態，刻工線條質樸稚拙，但重人物佈局，刻工呈現宋代建安版畫古樸風格，線條粗健明快、黑白分明，與晚近明萬曆徽派版畫的細緻風格有所區別，下以三例說明。

**衛靈夫人**

一夜衛靈公與夫人共坐於室，聽聞外有車聲，車行至宮門聲止，一會



圖五 齊女傳母《劉向古列女傳》〈母儀傳〉  
明萬曆丙午新都黃嘉育刊本 國立故宮博物院藏



圖六 陶荅子妻《劉向古列女傳》〈賢明傳〉  
明萬曆丙午新都黃嘉育刊本 國立故宮博物院藏

使、美人及婕妤。當她為婕妤時，遇熊出圈欄而攀檻上殿，在上殿之左右貴人皆驚逃，唯馮婕妤擋熊而立。後元帝問其故，馮婕妤說：「妾聞猛獸得人而止，妾恐至御坐，故以身當之。」元帝嗟歎其義勇，並封為昭儀。(圖三)

### 明新安原板圖像《古列女傳》

凡八卷，含《續列女傳》一卷，不著圖繪者，牌記題「新安原板圖像古列女傳 文林閣唐錦池梓行」，為明萬曆丙午（三十四年）新都黃嘉育刊本。每傳皆附圖，共一百二十五幅，以前圖後文形式刊刻，圖採單頁全圖版式，圖繪列女故事。首有宋曾鞏之《新刻古列女傳敘》、明萬曆黃嘉育撰《古列女傳序》及宋嘉祐八年王回之《古列女傳序》。此書之人物傳記內容與次序皆與前述《新刊古列女傳》同，每傳附頌，唯將每卷目之「小序」彙集於目錄前而略有不同。

此書所附圖版，人物場景細膩入微，整體風格綿密纖巧，精工典雅，雖不知繪者何人，然從版刻線條細緻

不進即退、不成必敗之道理，孟母善於教化，孟子成儒家聖人，孟母其功厥偉。(圖四)

### 齊女傳母

齊女指衛莊公夫人，名號莊姜，長得姣美可人。初結婚時，操行不振又懶散，打扮亦過妖艷。傅母見齊女婦道不正，而規勸曰：「子之家，世世尊，當為民法則；子之質，聰達於事，當為人表式，儀貌壯麗，不可不自脩整。衣錦綉裳，飾在輿馬，是不貴德也。」用此話語使莊姜提昇氣節與品德，而不憑靠華服與車飾。莊姜無子，衛莊公以桓公為己子，衛莊公

不苟，人物神色及肢體形態搭配故事情節，篇篇精彩，其構圖飽滿，對於故事場景精心營造，屋舍擺飾及花鳥配置皆是精細巧妙，乃明代版畫上乘佳作。明代萬曆至明末期間，是中國古代版畫之黃金時期，新安即今之安徽徽州地區，此書係新安版畫作品，又稱徽派版畫，徽派於明萬曆中晚期達於鼎盛階段。「徽派版畫」風格依其地域性特色，素有「新安」偏婉約的藝術風格，重視場景構圖，具有極高的審美價值。

### 鄒孟軻母

孟子（西元前三七二—二八九），名軻，字子輿，為東周戰國魯國人，受業於孔子孫子思，儒家思想代表人物，傳世有《孟子》一書。孟子三歲父親即逝，年少時孟母為能施予孟子良好的學習環境而「三遷」居所，後居於學宮旁，「及孟子長，學六藝，卒成大儒之名。」孟子一日學畢返家，孟母正在織布，問孟子：「學到什麼地方呢？」孟子答：「差不多吧！」孟母刀斷其織，警示孟子



圖四 鄒孟軻母《劉向古列女傳》〈母儀傳〉明萬曆丙午新都黃嘉育刊本  
國立故宮博物院藏

受嬖妾之迷惑，而寵驕妾之子州吁，終致州吁弑桓公。(圖五)

### 陶荅子妻

陶荅子於製陶地為官三年，未得好的名聲，卻富增三倍，其妻屢勸陶荅子皆不採納。及第五年退休之時，車駕百乘，其妻卻抱子哭泣，勸誡夫及婆婆而欲離家，云：「夫子能薄而官大，是謂嬰害；無功而家昌，是謂積殃。今夫子治陶，家富國貧，君不敬，民不載，敗亡之徵見矣。願與少子俱脫。」婆婆見狀忿怒地將陶荅子妻給休離。次年，荅子家果以貪污罪遭譴，其妻歸家侍奉婆婆至天

年。荅子妻能看清正義而不貪榮利，雖違禮法離家，終保全生命又盡婦道，有大遠見。(圖六)

### 明仇英繪《列女傳》

仇英（約一四九八或一五〇九—一五五二），字實甫（父），號十洲。仇英《列女傳》，凡十六卷，明汪氏增輯、仇實甫繪圖起稿，共三百零九篇，凡三百二十二人物傳，每傳皆附圖，以先圖後文方式刊刻，圖採跨頁連式版面。原書刊印於明萬曆年間金陵真誠堂，此書牌記題「知不足齋藏版」六字，為清乾隆間鮑廷博知不足

宿瘤女，乃齊東城外採桑之女，閔王之后，因頸有大瘤故稱之。閔王出遊，百姓無分老少皆棄事前來見閔王，閔王行至其旁，宿瘤女非但不前來觀禮，仍繼續採其桑，王嘆其為奇女。閔王與宿瘤女交談，甚為歡喜，遂命其後之車乘載宿瘤女入宮。女拒曰：「賴大王之力，父母在內，使妾不受父母之教，而隨大王，是奔女也。」閔王聽之慚愧，稱宿瘤女為貞女，以百金聘女入宮為后。宿瘤女入

劃搭配雕版技術之純熟，書肆運用於通俗名著、戲曲小說的精美插圖成為風尚。《列女傳》插圖刀刻勻秀，人物與構圖場景呈現徽派版畫之婉約與細緻風格。對於人物角色之刻畫，承畫繪者工筆之功力，不論神色與肢體形態皆力求生動，重視人物造型與服飾紋樣。每傳以人物故事佈局為主，然場景配飾飽滿構圖，巧繪花葉、屏風、書檠、屋瓦與車輦等，毫無鬆散與苟筆，是人物版畫故事中之代表作，是中國版畫史上重要作品。

**齊宿瘤女**

齊相晏子的御車僕人之妻，一日於門後窺視丈夫駕車之形態，其丈夫志得意滿，自認為神氣。車夫回家，其妻告誡要謙恭禮讓，以丈夫八尺之軀為三尺之軀的宰相駕車，晏子貴為宰相則恭順謙卑，而為人屬下更要虛心學習，不可虛誇而驕傲。晏子見

宮不變容更服，言談舉止皆非常人。宿瘤女入宮時，宮中眾夫人皆取笑其衣著容貌，閔王認為此女不矯揉造作、不自飾仁義，貞聖非凡，《列女傳》將宿瘤女歸為辯通文辭之女。圖繪閔王出遊遇宿瘤女採桑之場景，宿瘤女回眸視閔王時神态自若，而閔王隨從相視而驚疑。（圖七）

**齊相御妻**

陶侃母湛氏，早年為陶父納為妾。生侃後，陶氏家道中落，湛氏以紡績供日常家計，要陶侃結識賢達人士。陶侃年輕任潯陽縣吏，曾掌魚市交易，他派人送母親一條醃魚，湛氏

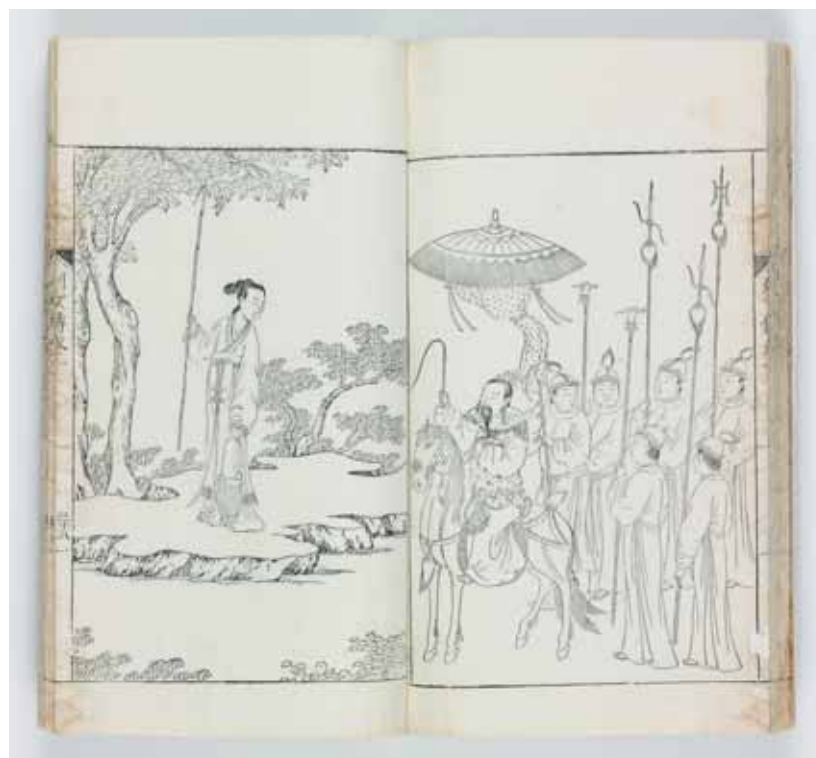
車夫態度改變，則提拔給景公，為大夫的職位，而其妻子則為「命婦」。（圖八）

**陶侃母**

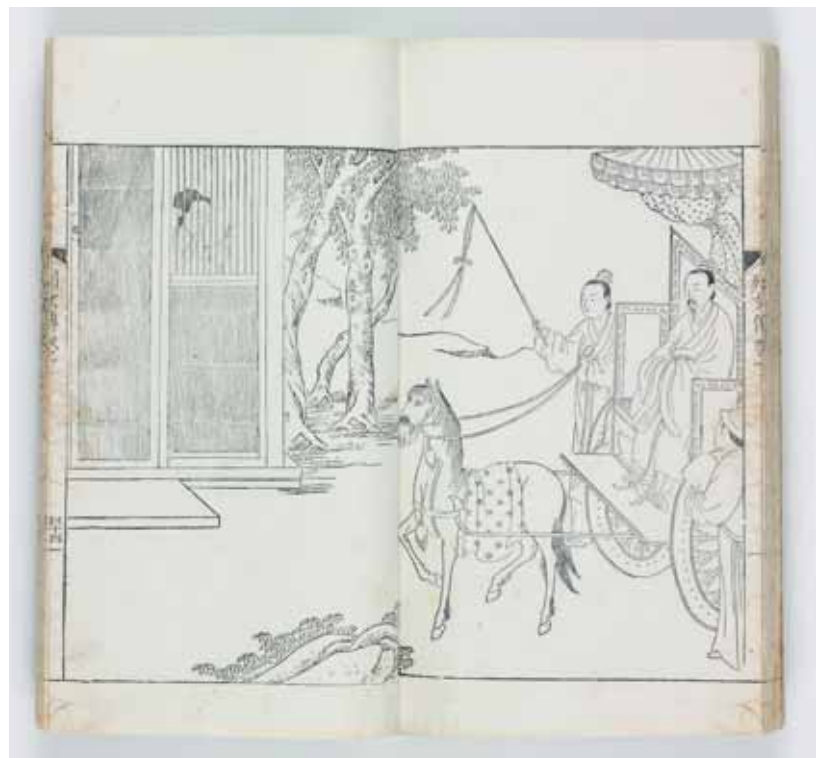
齊刊本，首為清乾隆四十四年（汪氏輯列女傳序），序云此書為明新安汪某所增輯。此書較《古列女傳》多近二百傳，錄劉向原傳者無附頌辭，幾乎每傳後附汪氏對該傳之評述，篇卷未按母儀、賢明等分別，原《古列女

傳》之《孽嬖傳》各傳及其他篇卷若干傳未錄，其紀年至明止，似按朝代之先後錄傳，不論朝中民間之貞節孝婦皆收羅其中，乃集中國名女性及堪為楷模之大成。

二一）與嘉靖（一五三二—一五六六）兩朝，《列女傳》刊於萬曆年間（一五七三—一六一九）之金陵，值徽派版畫與徽州刻工極盛時期，同時也是著名畫家投入雕版作畫的興盛階段，對書籍的藝術要求更勝以往，人物刻



圖七 齊宿瘤女 《列女傳》 清乾隆間知不足齋刊本 國立故宮博物院藏



圖八 齊相御妻 《列女傳》 清乾隆間知不足齋刊本 國立故宮博物院藏

圖九 陶侃母 《列女傳》 清乾隆間知不足齋刊本 國立故宮博物院藏

# 天上人間

儒釋道人物版畫圖繪特展

唐明皇宴京師侍老圖

明皇

侍老

侍老

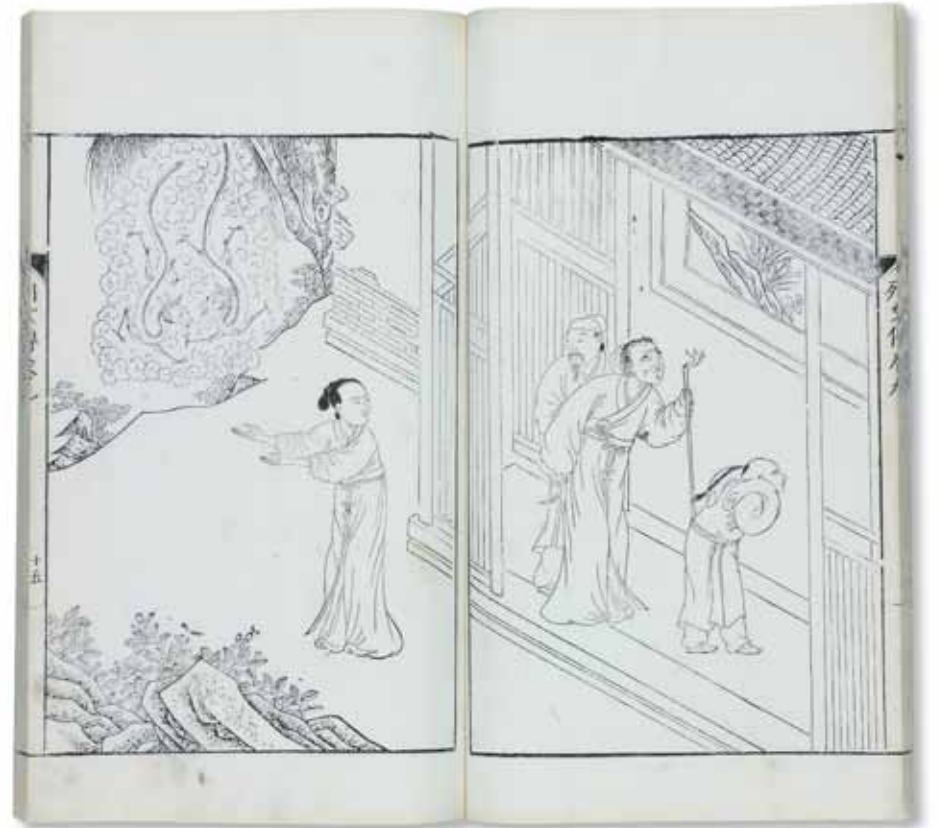
院藏儒、釋、道典籍非常豐富，其中更附有許多精美的人物插圖，有聖君、賢相、僧侶、護法、天神、仙媛等單尊寫照，也有忠臣烈女成仁取義畫面，諸佛菩薩救苦救難神蹟，及高人道士除魔斬妖傳奇。其神態或正氣凜然、莊嚴慈悲，或仙風道骨，唯妙唯肖；而其場景更是可歌可泣、詭譎奇幻，令人目不暇給。

本次展覽挑選其中數十件精品展出，除了見證中國古代人物版畫與印刷製圖的偉大成就外，更透過人物的形象與故事的內容，讓觀者於儒釋道的哲理有深一層的了解，也對這些往聖先賢的典型風範起景仰之心，以達敦人倫贊教化之效。

展期：2009/01/21~2009/05/15  
陳列室：103、104

十六開 全彩 96頁 定價170元

國立故宮博物院  
NATIONAL PALACE MUSEUM



圖十 鄭邴妻 《列女傳》 清乾隆間知不足齋刊本 國立故宮博物院藏

不受而責備陶侃，告戒不可假公濟私之道。而鄱陽范逵被舉為孝廉，一日投宿陶侃家，陶侃家簡陋，逢連日冰雪，范逵隨行僕從甚多。湛氏囑陶

拾返家，洗淨供婆婆食用，婆婆病日漸康復。一日，天上風雷大作，楊氏以為檢拾爛泥杏子予婆婆吃，此不敬不孝行為觸怒天廷。於是，向婆婆告

侃留客。湛氏截髮賣與鄰人供肴饌，又將臥席割為糧草供馬食，范逵聞之感嘆而佩服，曰：「非此母不生此子。」范逵至洛陽後，推薦陶侃之才學而為晉朝大臣。（圖九）

**唐鄭邴妻**

唐鄭邴妻楊氏，鄭邴為耕民。天寶年間，邴母生病，人說食杏仁可治病。楊氏便對其夫言，杏非時令之物，只能於各地訪求，要其夫留家耕種侍親，她更男裝至鄰縣出外求杏實。楊氏找尋多日不見杏仁，一日走至一處，眼見路旁爛泥中有一杏子，就如獲至寶般地撿

別走至天井，伸臂閉眼接受天神懲罰。出門，驚覺雙臂垂重，開眼見二金龍數尺繞其左右，因是家豐日富。（圖十）

### 末語

中國古籍插圖，以版畫藝術強化作品文本效果，在上述院藏三部《列女傳》中表現無遺。傳顧愷之繪仿宋刊本呈現書籍版畫拙樸風貌，明刊本則呈現中國版畫精進時期徽派版畫的婉約、細緻與典雅風格，三者不論人物描繪、背景刻畫、版面裝飾的圖繪意象，值得玩味與欣賞。

作者任職於本院圖書文獻處

### 參考書目

- 一、王伯敏著，《中國版畫史》，臺北市：蘭亭書店，民國75年。
- 二、許媛婷，〈託畫以言志：論金古良《南陵無雙譜》版本及其繪編意旨〉，《故宮文物月刊》第263期（民國94年2月），頁48-58。
- 三、張敬註譯，《列女傳今註今譯》，臺北市：臺灣商務印書館，1994。
- 四、張濤，〈劉向《列女傳》的版本問題〉，《文獻》1989年第3期，頁249-257。
- 五、劉美玲，〈浪漫西廂：八種附圖《西廂記》賞析〉，《故宮文物月刊》第275期（民國95年2月），頁60-71。
- 六、盧雪燕，《有板有眼說版畫：古代戲曲、小說版畫特展》，臺北市：國立故宮博物院，民國90年。