

空間新思維

歷史與圖學國際學術研討會紀要

陳龍貴

前言

籌備經年的「空間新思維——歷史與圖學國際學術研討會」，終於在去年（九十七）年十一月六日、七日為期兩天的熱烈研討、交流中落下了帷幕。

這次歷史與圖學學術研討會的主旨在於，藉著研討會的平臺，提供歷史與圖管理者、使用者與研究者切磋交流彼此心得，一方面推廣、擴大歷史與圖的使用與研究，一方面深化歷史與圖研究的範疇與成果。本此宗旨，國立故宮博物院於是邀請中央研究院臺灣史研究所、國際數位內容整合與合作計畫一齊協助並合辦此一研討會，除了希望對臺灣地區的歷史與圖

典藏、整理與研究作出貢獻外，同時也將院藏的一千多幅明清時期歷史與圖與已經數位化的與圖資料庫介紹提供予讀者、研究者。

本次研討會立了五個子題：明清與圖研究、臺灣古輿圖研究、圖史互證、繪圖經緯及滿文輿圖、歷史與圖數位化。在這五個子題之下，邀請國內外二十位專家學者發表專論；另外還邀請本院副院長馮明珠教授與日本中央大學的妹尾達彦教授作了兩篇專題演講。

拉開序幕

十一月六日星期四的早上，剛過八點一刻鐘，在晨光裡，陸陸續續有專家學者以及透過網路報名的社會大

眾來到了會場：故宮文會堂。九點之前，研討會兩位召集人：本院院長周功鑫博士與中央研究院副院長劉翠溶院士，也到了會場；簡單的開幕式上，周院長及劉副院長分別在致詞中由表達對與會人士的歡迎、感謝之意！隨後，在劉副院長引言下，馮副院長發表專題演講，揭開了研討會的序幕！

馮副院長演講旨在介紹本院歷史與圖資料庫，透過投影簡報的說明，深入淺出地將故宮明清輿圖資料庫建置的來龍去脈及各種資料欄位的內容、功能介紹給了與會人士；加上會場外本院圖書文獻處提供各種資料庫現場連線實際操作的服務，不僅給予

深刻印象，也引起了與會人士的廣大興趣。

在第一次休息時間裡，大家一邊用點心，一邊找尋交談的對象；有些是老朋友了，契闊敘舊，歡然道故；有些是第一次見面，交換意見之下，成了新朋友。爾後一、兩天裡的接觸，老友之間逐漸拉回了「漸行漸遠漸無書」的距離；而新知之間，則少了一分陌生、多了一分親切之情！

明清輿圖研究



周功鑫院長開幕致詞

休息時間結束，開始了第一場的研討。首先是中國科學院自然科學史研究所副所長汪前進教授的報告：

「明清時期的地圖學批評初探」，列舉介紹了中國地圖學批評的諸多史實，尤其是明清時期的，而明末清初以來，因為歐洲地圖理論與方法的傳入，使得明清時期逐步走向了近代意義上的地圖學批評。接著中國人民大學華林甫教授報告：「英國國家檔案館度藏近代中文輿圖敘錄」，摘要說



劉翠溶副院長開幕致詞

明原本屬兩廣總督、廣東巡撫等衙門檔案，於第二次鴉片戰爭期間被英軍擄去、目前度藏英國國家檔案館的一百二十五幅近代中文輿圖，除了簡要

闡述其學術價值，並指正了美國學者龐百騰《清代廣東省檔案指南》一書裡的若干失誤。第三位國立故宮博物院助理研究員盧雪燕報告：「一帶山河萬里牆——國立故宮博物院藏明彩繪本《甘肅鎮戰守圖略》」，除考述其編繪時間在明嘉靖中晚期外，說明其文



馮明珠副院長專題演講



烏喇等處地方圖 平圖021456 130x111cm 國立故宮博物院藏

物價值為傳世絕少的明彩繪邊防圖珍本，在史料價值上可以補充河西地區之衛所、驛遞、城堡、墩臺、邊牆以及西域地區的土地人物等文獻記載。三篇文章分別就明清時期的明清地圖

思想及地圖學批評演變、以兩廣為主的清代輿圖與繪製於明代的西北一帶甘肅戰守圖等作了說明。

繪圖經緯及滿文輿圖

午餐休息過後，接著是第二場研討。首先由臺灣大學歷史學系退休的陳捷先教授報告：「略述《滿洲實錄》的附圖」，以《滿洲實錄》的八十二幅附圖說明《滿洲實錄》在「實錄體」史書的特殊性，考述附圖製作的原始來源，及其可以補充文字記述的史料價值，而且這些附圖的製作或也影響了日後清代戰圖製作的傳統。承志教授報告：「滿文《烏喇等處地方圖》考」，承志雖來自日本綜合地球環境學研究所，其本身則是新疆伊犁錫伯族人，精通滿語文，利用滿文檔案資料，通過解讀當年九路巡察計畫以及人員構成等相關報告，結合康熙時期在編纂《大清一統志》過程中，利用《烏喇等處地方圖》等資料，闡明大清國統治黑龍江以北地區的鮮為人知的一段歷史。北京大學歷史系李孝聰教授報告：「《清史圖錄》輿圖卷的

編纂設計——兼談對清代輿圖繪製的一些認識」，主要介紹說明大陸新編《清史》輿圖卷的編纂設計原則、篇目結構及其內容，李教授即為輿圖卷的執筆人，自然娓娓道來。三篇文章一則說明了滿文在清代歷史、歷史輿圖研究的重要，二則說明了清代輿圖繪製的發展演變及歷史輿圖在新編《清史》中的地位。

圖史互證

第三場研討「圖史互證」，旨在說明歷史輿圖與歷史文獻之間的相互補充、相互證明、相互發明；三位國立故宮博物院研究人員的文章內容充分表明了此一宗旨。李天鳴教授的報告：「乾隆石峰堡之戰和石峰堡戰圖」，以一幅石峰堡之戰的作戰態勢圖，參之檔案文獻史料，詳細敘述了乾隆年間石峰堡之戰的過程。林天人教授報告：「黃河遠上白雲間——關於河源認識之探討」，以故宮所藏的幾幅黃河圖對河源的描述作為佐證，探討歷史上對河源的認識過程。陳維新助理研究員報告：「同、光年間中俄



李天鵬教授報告

伊犁邊界交涉——以中俄訂定之條約及「界圖爲例」，以外交部寄存於故宮之有關劃分伊犁疆界輿圖及所訂條約原本等相關檔案史料，針對同、光年間中俄劃分伊犁邊界的經過，作了一個簡單的回顧。

長安：八世紀的都城

第二天的議程，則由來自日本妹尾達彥教授的專題演講「長安：八世紀的都城——呂大防《長安圖》的世界認識」作爲開場。本文以北宋元豐三



許雪姬所長（左二）主持第四場研討會

年（一〇八〇）刻於石上的呂大防《長安圖》爲素材，透過分析呂大防對於唐代長安的認識與長安實際的建築結構的關係，一方面可以從長安城的結構布局得知各階層上自帝王下至庶民的生活空間；而呂大防之時，正值以元豐官制改革爲代表向唐朝文物制度復古之運動處於高潮的時期，一方面說明了在此復古運動背後，在地理上，呂大防作爲長官的永興軍（唐代的長安）正介於強大的西夏党項族

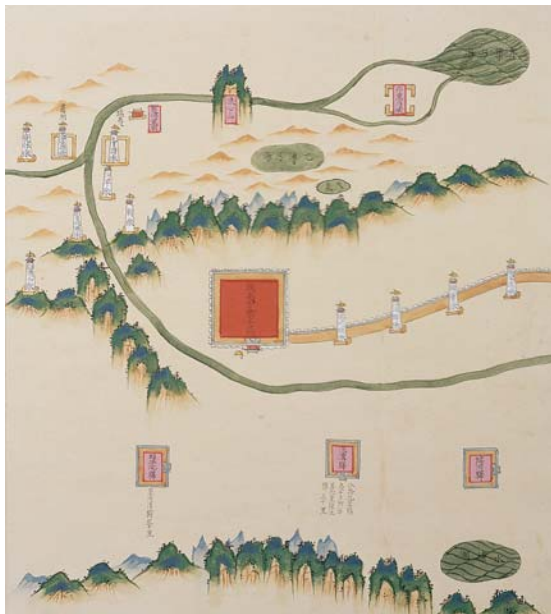
與遼契丹族之間，反映了當時的華夷意識，同時包含著對締造了不同於宋朝的大帝國唐王朝的強烈憧憬，也映現著十一世紀後半期宋朝獨特的世界觀。

臺灣古輿圖研究

有關臺灣歷史輿圖的討論共有六篇文章，因此第四場與第五場的研討子題皆是：「臺灣古輿圖研究」。來自美國 Reed College 歷史系的費德廉（Douglas Fix）教授報告：「發現高



費德廉教授報告



甘肅鎮戰守圖略 (其一) 平圖020920 52x45公分 國立故宮博物院藏

地：十九世紀歐美在臺灣輿圖學上的地形圖與迴轉畫」，一則說明當地圖放入複雜的歷史進程中，藉此探討由歐美製圖師於十九世紀後半期繪製的臺灣地形圖和迴轉畫，另外從比較的觀點，將地圖、照片及已出版的風景畫做比較。第二篇為新竹教育大學講師林孟欣的報告：「空間概念的再製——顏思齊十寨與明代海防圖的歷史聯想」，明末顏思齊在臺灣發展出「十寨」拓墾組織的傳說，本文即運用明代禦

倭而繪製之海防圖上「寨」的形成及其分布範圍，探討顏思齊十寨所蘊含的空間概念再製的可能性，並比較「十寨」和禦倭水寨與琉球城砦(Castle)，進一步分析十「寨」的概念對在臺拓墾漢人的意義。第三篇是國立故宮博物院助理研究員洪健榮的報告：「知識／權力的空間——清代臺灣方志輿圖中的政治文化意識」，其論文主要根據清修臺灣方志輿圖的凡例及其內容，考察此項空間知識系統的建構本身所牽連的政治文化因素，並分析志書纂修者的經世理念、價值取向或文化意識如何滲透到各方志輿圖的地理顯像中。

中午休息之後，接續第五場的研討。首先是國立臺南大學賴志彰教授的報告：「地圖作為地方開發、地區發展、市街研究的實際操作——以南臺灣相關研究題材為例」，南臺灣藉地圖做研究者不多，賴教授由於執教地利之便及指導學生論文，北從嘉義縣市南到屏東縣等，許多研究透過地形圖與各種不同功能、類型的地圖，均

獲得比以往文字為主論文更深入的研究成果，而這些實質案例的印證，為南臺灣研究提供了不同的研究方向。中研院臺灣史研究所翁佳音教授的報告：「蕃薯圖像的形成——十六、十七世紀臺灣地圖的研究」，首先敘述臺灣本島地圖蕃薯圖像形成的經過，此外試圖分析大約一七二八年出版的「中華沿海地區海圖：廣東、福建與福爾摩沙島」，此圖雖在十八世紀出版，形狀完全如蕃薯，代表了十七世紀中葉時人之現實認識，以及表現當時臺灣全島的人物往來。第三篇是輔仁大學助理教授許毓良的報告：「清末臺灣「埔里社廳」的南北投堡與沙連堡——以北京國家圖書館所藏《臺灣圖》為例」的討論，同治十三年（一八七四）番界未被撤銷前，漢人在山區開墾受到限制，而平埔族進入埔里的遷徙，就顯得無所顧忌，可是這些紀錄，以往都要依賴文字史料，本文則透過典藏於北京國家圖書館《臺灣圖》的解讀，補充了這段歷史部分空白，特別是光緒元年（一八七五）埔



石峰堡一帶地形圖 故宮074089 40x59公分 國立故宮博物院藏

里社廳設立後較鮮為人知的一段開發史。

以上六篇關於臺灣古輿圖的論

文，時間上起明末，下迄清末光緒；在地域上，有討論臺灣全圖的，也有小區域範圍的如南臺灣、埔里等；就製圖者言，有歐美人繪製的，也有方志輿圖的序例規範；至於輿圖的收藏，有在臺灣本地的、大陸北京的，更有遠至歐美的；內容的描寫，除了輔以歷史文獻等素材的研究，還有探討輿圖圖像、想像的空間概念等。多姿多采，真可說是豐富美備；顯示出臺灣研究素材的多元化，也說明了臺灣輿圖研究的深化。

歷史輿圖數位化

第六場研討，也是最後一場的研討。原有四篇報告：社團法人日本測量協會副會長星埜田尚教授的「地圖在日本數位化的現況」、復旦大學葛劍雄教授的「中國歷史地圖：從傳統到資訊系統」、中研院史語所范毅軍教授的「古圖今用：GIS與歷史輿圖的數位化」、復旦大學滿志敏教授的「從圖像到資訊：歷史輿圖內容的空間定位問題」；後來臨時加入了中研

院臺史所王麗蕉編審的一篇「荷西時期臺灣輿圖——專題網站規劃與建置」。星埜教授簡要介紹了日本有關歷史地圖數位化的現況，以及相關的網站；葛劍雄教授則在文中討論到印刷地圖的局限使中國歷史地圖的資訊化和數位化成為發展的必然趨勢，但原始資料的限制則使得歷史地理資訊系統同樣無法避免歷史研究本身的局限，並簡略的說明了大陸輿圖數位化的現況及相關問題；范教授文章主旨在探討結合GIS技術以及利用數位化歷史輿圖，建立分散式時間與空間資訊整合應用環境，透過GIS整合各式圖資與屬性資料，提供有效及快速之空間資訊比對及分析應用，讓古圖可以今用，增進歷史輿圖的使用價值；滿教授的論文則以清代同治年間的吳縣和清末嘉定縣的都圖為例，討論點數據、線資料和面資料等不同類型資料，在不同比例尺要求下的處理方法，尤其在歷史輿圖數位化中，各種區域界線的確定是個主要的難點，因此文中著重討論確定界線的依據和處



綜合討論，左起李孝聰教授、許雪姬所長、馮明珠副院長、陳捷先教授。

理方法；王麗蕉編審則以投影簡報介紹了臺史所規劃與建置「荷西時期臺灣輿圖專題網站」的構想，說明網站以荷西時代為經、臺灣輿圖為緯，希望建置彙整性輿圖目錄與相關研究書

目，推廣珍貴史料與歷史研究的應用。

這五篇關於「歷史輿圖數位化」的報告，報告人都是主其事者，有具體的經驗，現身說法，使得與會人士聆聽之後，對於歷史輿圖數位化的價值能有更具體的認識；且會場外就有故宮圖書文獻處與中研院臺史所數位化資料庫連線的服務，隨時可以上網操作進入資料庫裡找尋相關資料，也加深了大家——即使對使用電腦有所恐懼的人——對於「歷史輿圖數位化資料庫」的了解！

尾聲：綜合討論

最後的綜合討論裡，陳捷先教授表示，歷史輿圖對於地區研究的重要性，補充了以往僅依靠文字紀錄的研究，尤其在臺灣研究上，這次研討會中就有論文探討了輿圖與區域史的研究，比如對南臺灣、清代埔里的研究，這是可喜的現象。李孝聰教授則表示這次研討會的重要，並可以加強館際間、地區間、國際間輿圖資料的共享，而這也可以通過數位化的方式

來達成；李教授並進一步提議，可以合作召開兩岸之間的輿圖學術會議。

史語所劉錚雲副所長提供一則訊息，傅斯年圖書館裡典藏著十九世紀末到二十世紀初日據時期的一些輿圖。汪前進教授也表示了，自己以往的研究都局限於古地圖，聆聽滿志敏教授的報告之後，現在科技技術的手段竟然可以解決一些傳統上不能解決的問題，GIS的確給了很大的啟發。還有與會者提問，類似GIS或光譜分析儀之類的科技是否可以找尋已經湮滅了的舊河道，以便循著舊河道找尋一些歷史遺址；另外的提問，認為新思維或可與舊思維對話，比如古地圖是如何、為何繪製，常常都是無解的難題，因此今天資料庫等製作過程，是否也該留下指導者思維的遺跡，以供後人可以追索！研討會在欲罷不能的熱烈討論中結束，或也開啓了日後交流的種子！