



天上人間： 儒釋道人物版畫圖繪展件精選

葉淑慧

前言

儒釋道思想是中國文化的三大支柱。儒家以孔孟學說為核心，道家以老莊思想為代表，而以道家哲理為基礎的道教，隨著中國人追求長生不死、企圖得道成仙應運而生，並且結合遠溯三代以上、先秦以前的神仙思想，創造了中國民間流傳的仙道人物不知凡幾。受老莊思想與修道方士的鼓吹將神仙故事的人物，甚至重視忠孝節義的賢君良臣、儒將逸士皆成為天方神君的重要角色。東漢佛教傳入中土，仙道故事又容納了大量的佛教人物，將原先已充滿神異詭奇的仙道人物，更加賦予神助般的力量。

院藏儒釋道典籍極其豐富，歷代儒家所闡揚的忠孝、節義、修睦、恤



下、為善的故事題材，以版畫圖繪詮釋，別有教化特色。佛經附有不少釋家人物與經文故事之插圖，無非莊嚴佛經及闡釋義理之用，而其刻繪更是神情逼真，構圖詭奇生動，實為我國版畫上乘之作。道家與道教結合的神話傳說與仙道人物精彩有趣，受明清優秀人物畫家的青睞，將神道人物之神情體態、場景及配飾一一呈現。

本院收藏明清古籍中，以明萬曆以後版畫刊本最夥，而佛經泥金圖繪

的神佛人物更是細膩非凡。本次展覽精選院藏圖繪之儒家、佛教、道家與道教人物，分為「神佛傳奇」、「仙道迷蹤」與「超凡入聖」三個單元，從出世的神佛天界、過渡的凡人成仙、到入世的人間典範，透過人物的形象、配飾、場景與故事的賞析，略窺古人對於先聖、賢人、神佛、仙士的描繪與詮釋，一覽院藏古籍中人物圖繪的多姿多采。

一、神佛傳奇：天界傳說與無形無邊的超自然力量

道教自創始以來，常與中國的神話傳說與神仙故事聯想在一起。中國神話傳說的起源則更早於先秦諸子百家及繼起的道教。人們敬畏自然與宇宙，中國古代傳說將抽象的天體、自然，神化為獸形靈物與星宿崇拜形式，於先民的馳騁想像中，存在著賦予超自然力量的神，或半人半神的英雄角色，豐富、誇張、變化萬千的神話故事神異詭奇，院藏古籍如《楚辭》、《離騷圖》、《天問圖》等可見到神話人物的原始面貌。

佛教與道教一樣，既有歷史上實際的人物，也有宗教上非世俗的神祇。頭長肉髻法相莊嚴跏趺坐的諸佛，慈眉善目身著天衣佩戴臂釧瓔珞的菩薩，威武鷹揚多頭多臂手執種種兵器的護法神，身披袈裟神態各異的教派大師，及與帝王士庶不同階層的信眾，共同組成整個佛國的成員。他們有著獨特且異於常人的傳奇，而其救世度人的神蹟，有的是原出於經文

的本文，有的是國人加以演繹渲染，成為膾炙人口的小說故事，前者如《普門品》中觀音菩薩的救苦救難與《藥師經》的藥師佛發願度人，後者如玄奘西天取經的《西遊記》及目連救母的《行孝戲文》。

女媧

女媧造人補天是我國古老的神話之一，在東周戰國前即於民間廣為流傳。《離騷圖》載其人首蛇身、一日七十化，或曰與伏羲合稱「二皇」，



女媧《天問圖》清蕭雲從繪 清初刊本 國立故宮博物院藏

伏羲龍身持日，而女媧持月，民間稱女媧娘娘，創立婚姻，造簧作笙。在《太平御覽》及《淮南子·覽冥訓》述其造人補天的神話故事。圖出自《天問圖》一書，書中圖繪內容為屈原《離騷》作品中之《天問傳》，傳神地描繪女媧神女蛇身盤踞於石柱，手持五色石以補蒼天之動人場景。

奔茲神圖

奔（一乃）茲為古之山名，《穆天子傳》云：「奔茲山，日入所也。」

弁茲神圖



弁茲神圖 《古今圖書集成》〈神異典〉清蔣廷錫等奉敕纂輯 清雍正四年武英殿活字本 國立故宮博物院藏

而神名則出自《山海經·大荒西經》，云：「大荒之中，有龍山，日月所入。……其人，人面蛇身，江山之南栖為吉。壽者乃八百歲。西海階中有神，人面鳥身，珥兩青蛇，踐兩赤蛇，名曰弁茲。」《山海經》一書，記述古代神話、地理、動物、植物等內容，同時記載了許多詭異的半人半神及光怪陸離的神話故事，撰者與成書年代不可考，現今流傳版本為晉郭璞之注本，中國古代神話之基本來源多為此經，如「后羿射九日」等，相傳古本附圖，然魏晉後已失

丁丑神將名趙子玉



丁丑神將趙子玉 《十二月將圖》《古今圖書集成》〈神異典〉清蔣廷錫等奉敕纂輯 清雍正四年武英殿活字本 國立故宮博物院藏

傳。此圖出自《古今圖書集成·神異典》第二十八卷，弁茲神在此書編為海神，全然出自《山海經》，亦依其記載所繪，郭璞注云：「劉會孟云海外國神多以蛇為珥踐，又有蛇洲。」足見弁茲神帶有異國之風情。而《古今圖書集成》〈神異典〉繪有更多《山海經》之山海諸神，依其職司身首各異，古人之想像令人瞠目結舌。

丁丑神將趙子玉

十二月將按地支，即甲子神將王文卿、丁丑神將趙子玉、甲寅神將明文卿、丁卯神將司馬（或曰司馬

卿）、甲辰神將孟非卿、丁巳神將崔巨卿、甲午神將衛玉卿、丁未神將叔通（或曰石叔通）、甲申神將扈文長、丁酉神將臧文公、甲戌神將展子江及丁亥神將張文通等。道教將之分六丁為陰神玉女，而六甲為陽神玉男，稱六丁玉女，或曰六丁六甲。在道士齋醮作法時，常作為真武大帝旁的侍衛之神，據說為天帝役使，能「行風雷，制鬼神」，可令房宅清潔，五毒不近，驅災避邪，亦可求仙得仙，求官得官，諸事如意。圖出自《古今圖書集成》〈神異典〉第三十



釋迦牟尼 《龍藏經》 清康熙間內府泥金藏文寫本 第二十五函上經板 國立故宮博物院藏

卷，引自《三才圖會》，繪神將之外形，其首如我們熟知的十二生肖之首，手持器甲各異，神將著衣紋飾與配飾各具特色。

釋迦牟尼

釋迦牟尼，佛教教主（約西元前五六五—四八六年），北印度迦毗羅衛城（今尼泊爾南境）城主淨飯王的

太子，姓喬答摩，名悉達多，成道後被尊為釋迦牟尼，即「釋迦族的聖人」。釋尊自幼深切地體會到生老病死的痛苦，感受到人生歡樂的無常，於是發心尋求解脫之道，乃於二十九歲出離王宮，除衣冠為沙門，在尼連禪河附近苦修六年，三十五歲時於佛陀伽耶的菩提樹下證得圓滿的覺悟，



藥師發願 《藥師琉璃光如來本願功德經》 唐釋玄奘譯 明寫本 國立故宮博物院藏





觀音救苦 《妙法蓮華經觀世音菩薩普門品》 姚秦鳩摩羅什譯 明泥金寫本 國立故宮博物院藏

此後四十餘年間分別於王舍城、舍衛國、鹿野苑等地弘傳四聖諦、八正道、六度等諸法，最後於拘尸那伽羅城外之娑羅雙樹間入涅槃。

藥師發願

藥師佛全稱藥師琉璃光如來，又稱大醫王佛，是東方淨琉璃世界的教主。在過去世電光如來住世之時，有一梵志痛感世間濁亂，眾生困苦，於是發願救助病苦眾生，如來讚歎並勸梵志改名為醫王，其二子改名為日照、月照。梵志後來成佛，即藥師佛，二子則成了菩薩，即藥師佛的兩脇侍日光菩薩和月光菩薩。本書即記載藥師佛行菩薩道時所發十二大願，每一願文附以一圖，圖分上下兩部，上方雲中繪一光輪，藥師如來跏趺坐於精舍中，雙手或作禪定印、與願印，或作說法印，下方繪所發願之內容。此十二願可歸納為四項：一、願成佛時，身如琉璃清淨無瑕，光明熾然普照十方；二、願令眾生衣食等受用無盡，聾盲殘疾者諸根圓滿，一切病患悉皆除去，欲捨女形者得丈夫

身；三、願眾生解脫王難及一切苦惱；四、願令眾生去除邪見，安立於菩薩道，一切梵行者具足清淨戒。

觀音救苦

觀音菩薩，又名觀世音菩薩、觀自在菩薩，是西方極樂世界阿彌陀佛的左脇侍，西方三聖之一，此菩薩以大慈大悲為德性，受苦受難者只要唸誦其名號，彼即觀其音聲，前往拯救解脫。《觀世音菩薩普門品》原是《妙法蓮華經》的第二十五品，由於觀音信仰在我國的盛行，所以它從漢譯本中分出來，成為便於持誦的單行本。譯文的形式先長行後重頌，其內容主要描述觀音菩薩尋聲救度火難、水難、怨賊難、王難、咒詛毒藥難、羅刹惡鬼難、猛獸蛇蠍難等諸難，以及觀音變現成佛、辟支佛、梵王、天神、居士、宰官、婆羅門、比丘、婦女等等化身來度化眾生的神蹟。全書共四十幅，先文後圖，觀音或立雲中或坐於光輪中，繪於圖上，有楊柳觀音、八臂觀音、準提觀音、九面十二臂觀音等形像，圖下則繪其神蹟，觀音圖像身面手足皆以金泥滿塗，天



太上老君 《三才圖會》 明王圻撰 明萬曆三十七年王氏原刊配補影鈔本
國立故宮博物院藏

等，所繪仙道圖像相當精彩，充滿神奇詭異又極富想像空間與畫面，活靈活現。

太上老君

老子本名李耳，字伯陽，又號老聃，春秋末年思想家，道家創始人，在道教稱他為「太上老君」，被奉為道教之鼻祖，著有《道德經》。據《三才圖會》記載，老君遠在三皇時期以來即有累世化身。其從母左腋，降生於李樹下，即「白首面黃，長耳矩目，鼻純骨雙柱，耳有三漏門，美鬚廣頰，……。」於東周春秋周文王為西伯時曾召他為守藏吏，管理內宮藏書。周武王時任柱下史，掌管典章文物，直至周成王時代，而於周昭王時辭官歸隱。葛洪《抱朴子》描繪老君形象最為著名：「身長九尺，黃色，鳥喙，隆鼻，秀眉長五寸，耳長七寸，額有三理上下微，足有八卦，以神龜為床……。」傳說老子歸隱後，駕青牛車往函谷關，青牛車未達，守關之好道令尹喜已見一團紫氣由東而西來，尹喜則覺聖人將至，親

衣、寶冠、持物，及神蹟故事場景則泥金白描，線條遒勁，神態逼真，屋宇樓閣採用界畫，構圖主次分明，飽滿而不壅塞。

二、仙道迷蹤：凡人成仙的傳奇境界

道教追求長生不死、得道成仙，道教與神仙故事一直有很深的淵源。

「神」與「仙」之區別，神可主宰人世間的萬物而超乎人，而仙則是人，道教認為經過修煉行氣、服食丹藥及積善行德，也能達至長生不死之境界，所以神仙故事多的是這類的「成仙」故事。院藏仙道故事而配有圖繪者，如《仙佛奇蹤》、《新鐫繡像列仙傳》、《列仙酒牌》、《三十三劍客圖》、《劍俠傳》、《新鐫仙媛紀事》



許真君 《新鐫繡像列仙傳》 明洪自誠撰 清道光十三年在茲堂刊本 國立故宮博物院藏



真君秋夜降生 《新鐫晉代許旌陽得道擒蛟鐵樹記》 明竹溪散人鄧氏撰 二年前坊刊本 國立故宮博物院藏



月滿中秋五夜分來丹桂子 《新鐫晉代許旌陽得道擒蛟鐵樹記》 明竹溪散人鄧氏撰 明萬曆甲辰（三十三年）坊刊本 國立故宮博物院藏

迎並問道於老子，老君則書下五千字之《道德經》。

許真君〈真君秋夜降生〉

許真君，本名許遜（西元二二九—三三四年），是東晉著名道士，一百三十五歲，曾向吳猛學道，任旌陽縣令因政績卓著，被稱為許旌陽；於宋徽宗時敕封為「至道玄應神功妙濟真君」，故世人亦以許真君稱之。許真君神奇事蹟非常精彩，是道教著名護衛玉帝靈霄寶殿四大天師之一。傳說真君之母於月滿中秋夜，夢金鳳銜珠置於其掌中，玩而吞之，及覺腹動，因而有孕。許真君及長博通經史，尤好神仙修煉之術。真君為民除害，除蛟斬蛇後為杜後患，鑄鐵為柱，鐵索鐵穴以鎮蛟龍。其道術高超，於一百三十五歲時，領「仙眷四十二口，同時白日拔宅升天，雞犬亦隨」，所謂「一人飛升，仙及雞犬」之典故則由此而來。圖出自《新鐫繡像列仙傳》，許真君手持蕉葉，旁立一虎，據說真君有為虎醫治喉症之傳奇事蹟。

此圖出自清末名畫家任熊（字渭長）繪《三十三劍客圖》，描繪《劍俠傳》所述之故事人物，而劍仙「淄川道士」故事則出自《誠齋雜記》。

淄川道士

此圖出自清末名畫家任熊（字渭長）繪《三十三劍客圖》，描繪《劍俠傳》所述之故事人物，而劍仙「淄川道士」故事則出自《誠齋雜記》。描述讀書人姜廉夫與另一劍仙美女以帕繫臂結緣，因此惹來殺身之禍，淄川道士出手解危之傳奇故事。圖題「髑髏儘癡，劍仙如斯」，講述故事中的女劍仙與姜生結識前已名花有主，後又與姜生相愛，所以舊人前來取命，劍仙道士將前來取命者化為髑髏，從篋中取撒藥秣，髑髏化為水的情節。繪者感慨即使是劍仙，女劍仙感情不專，而男劍仙爭風吃醋至此。圖中淄川道士氣定神閒，道行及武術之高超盡藏長袖裡。

琴高

琴高仙人，琴藝高超而有此名，修煉道家始祖涓子與彭祖之道法，於河北冀州及涿郡之間遊歷二百餘年。一日，他說要潛入涿水裡捕取小龍，與其弟子們約定：「皆潔齋，待於水傍，設祠。」於約定時日，琴高果然



琴高《列仙酒牌》 清任渭長繪 清咸豐六年刊本 國立故宮博物院藏



淄川道士《三十三劍客圖》清任渭長繪 清咸豐六年刊本 國立故宮博物院藏

騎紅鯉魚遊出水來，上岸後端坐祠廟，萬人見琴高捕龍出水之場面。爾後，琴高在人間停留月餘，又返回涿水中。道教故事中，神仙常與飛禽走獸、水中魚龍一同出現，暗示著出沒自由無礙、天人合一之境界。圖出自《列仙酒牌》，描繪琴高騎魚神態自若地悠遊於水中，亦呈現仙人「水解」的一種情境，水裡來亦可水裡去。飲酒持此牌者，飲酒食魚者則罰大杯。

江妃二女

圖出自《新鐫仙媛紀事》，江妃二女，談的就是宋李清照詩句「漢皋解佩」典故之由來，主角為鄭交甫與於漢水之濱巧遇的二位仙女，描述互相表達愛慕之情，索求玉佩相贈的故事。故事情節簡單，意境優美，尤以鄭交甫與二位仙女以楚地詩歌唱和，交織出動人的畫面；而故事也以撲朔迷離的仙境結束，耐人尋味。

三、超凡入聖：聖賢孝弟的不朽典範

孔孟思想影響後世深遠，約西元前二百年西漢武帝獨尊儒術後，儒家



江妃二女《新鐫仙媛紀事》明楊爾曾撰 明萬曆三十年錢塘楊氏
草玄居原刊本 國立故宮博物院藏

學說成爲中國思想之主流。院藏儒家思想之古籍品類及注疏版本卷帙浩繁，其中不乏配圖宣揚中國人自古以來所尊崇的忠信、孝悌、節義、智勇等事蹟之古籍，院藏如《古名賢圖傳》、《二十四孝弟詩圖合刊》、《列女傳》及《閨範》等，圖繪人物造像、醒世因果、節孝女範等，人物故事豐富而目不暇給。

同時，明清皇朝推崇儒家思想於治國、爲政之道理，頒清聖祖十六條聖諭，採摭古之聖君及賢能人士之理

亂興衰與得失，因事繪圖，如《帝鑑圖說》、《聖諭像解》及《欽定元王揮承華事略補圖》等，饒富教化勸戒，今人讀之亦能取法與借鏡。而其繪鑄亦多精到，尤以清沈振麟繪與潘祖蔭等人手書《帝鑑圖說》，版式殊大，製作精美，色彩華麗鮮明；而武英殿刻本版畫《欽定元王揮承華事略補圖》，所繪人物與場景精細動人，是清殿版畫上乘之作。

孔子〈問禮老聃〉

孔子（西元前五五一—四七九年）

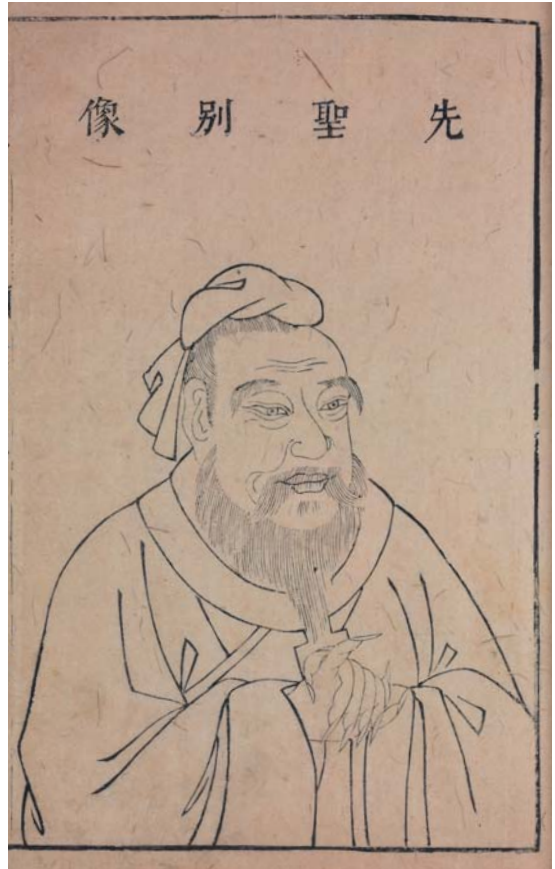
名丘，字仲尼，山東曲阜縣人，爲東周春秋魯國人，儒家思想創始人，注重「禮」教，後世尊稱爲「至聖先師」，弟子所輯《論語》，蘊涵儒家所尊崇的人文思想。歷來古書，對孔子長相著墨不多，今人多加揣測。《三才圖會》繪圖半身像，乃清秀相，服右衽，手揖於前。據《史記》，於周敬王十七年，孔子曾問道於老子，老子勸年少的孔子深藏若虛，懂大智若愚之道理，子曰：「鳥，吾知其能飛；魚，吾知其能游；獸，吾知其能走。走者可以罔，游者可以爲綸，飛者可以爲矰。至於龍吾不能知，其乘風雲而上天。吾今日見老子，其猶龍邪。」足見孔子衷心佩服老子之道行，民間一直流傳「孔子問禮老聃圖」。圖出自《聖廟祀典圖考》，圖中年輕學者即孔子，向一位鬚眉皆蒼的老者鞠躬下問，此爲儒家與道家的一次大聚會。

詔儒講經

漢宣帝詔諸儒講五經，蕭望之等人評議其異同，確定易經、尚書、春



孔子〈問禮老聃〉《聖廟祀典圖考》清顧沅輯 清道光六至十年顧氏家刻本 國立故宮博物院藏



孔子《三才圖會》明王圻撰 明萬曆三十七年王氏原刊配補影鈔本 國立故宮博物院藏

秋、詩經與禮記為五經，各立博士之官，教習弟子廣為流傳。自宣帝以來，五經如日中天，傳之萬世，為治天下者之準則，其功大矣。圖繪漢宣帝設五經學堂，蕭望之等儒生評議五經，對維護與宣揚儒學思想有深遠之影響，言君應正學而興信。

唐明皇宴京侍老圖

圖出自《欽定元王惲承華事略補圖》，描述唐開元二年（七一四），唐玄宗於京師長安內殿宴請八十至九十歲高壽者，並授賜爵位及拐杖、粟帛，命其子孫要侍奉老人，若僅一子，可終身勿事征防，而父母年七十者，則可退兵還民。同時於天寶十三年（七五四），詔告天下每家藏《孝經》。中國自古以來，有尊老孝悌之傳統，貴為帝王亦不例外。圖中唐皇帝端坐王位，而下坐滿耄耋老者與幼孺，氣氛熱烈而歡愉。

梁鴻妻〈舉案齊眉〉

梁鴻，字伯鸞，受業太學，家貧尚節，博覽群書，但好隱居山林，以耕織為業。同郡孟氏有女，姿貌肥醜



詔儒講經 《帝鑑圖說》 明張居正編 清沈振麟繪圖 清內府朱絲欄圖繪寫本 國立故宮博物院藏

而黑，力能舉石臼，品德高潔，鄉里中追求者不少，亦不嫁，年近三十，父母問其故，云欲嫁賢如梁鴻者。及嫁，孟女盛裝入門，經過七天，梁鴻不予理睬，禮亦未成。孟女跪問何故，鴻云：「吾所求者，乃布衣褐履之人，今見綺縠傅粉，豈所願哉？」孟女遂更為椎髻、著布衣，不著綺縠、傅粉墨，梁鴻名之曰孟光。孟光每端飯給夫君梁鴻，不敢仰視，而將盛飯的托盤舉與眉齊高，後被稱頌。故事言夫有高尙的品德，使妻敬夫至此，後喻夫妻相敬如賓，如梁鴻孟光夫妻相處之道理。梁鴻妻原非貧賤之人，卻能恭敬事夫，視富貴如浮雲，與夫同甘苦，有高尙之品德。

趙津女娟

圖出自明黃希周撰《閨範》，描述趙河津吏之女娟，通達世事且又巧言辯通，解其父免死之故事。娟之父為一渡口船夫，與要到南方攻打楚國的簡子相約渡船，一日醉臥，而不能為簡子渡船，所以簡子憤而要殺娟的父親，趙津女娟情急生智，言父親醉

臥之原由，並表示欲協助簡子渡河，兩人有極佳之互動，終致簡子娶趙津女娟為夫人。圖中繪趙津女娟於舟上，與立於水岸邊之簡子的對話場景，略現人物表情及肢體形態，其服飾與水岸景物刀刻線條纖細，構圖簡約而生動。

老萊斑衣

二十四孝為中國家喻戶曉的民間故事，是古時幼童啟蒙教育的重要素材。圖出自清蕭培元撰、李錫彤繪《二十四孝弟詩圖合刊》，述周楚人姓萊，不知何名，人稱老萊子，事二親至孝，年歲七十還著五彩斑斕衣，取悅年邁二親，有時故作嬰兒啼哭，有時故作水翻四濺跌倒狀，其樂融融，詩云：「戲舞學嬌癡，春風動彩衣，雙親開笑口，喜氣滿庭幃。」

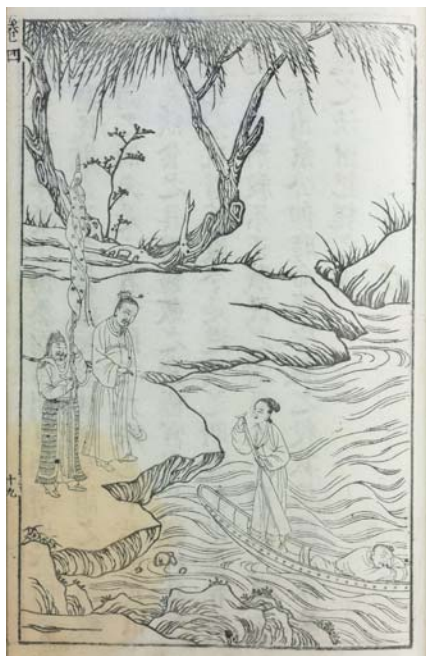
末語

「儒釋道」人物所形成的形態風格與故事題材，多樣異趣；除三者原先宣揚聖賢功德、教化人心、懲惡揚善的故事真諦外，在中國文人的筆墨下自有其表現的想像力與藝術創作，

馳騁於想像，也豐富塑造了人們心目中對聖、佛、仙人物的特有形象，為故事情節及神佛傳說增添了傳奇性的色彩。本次展覽挑選其中數十件精品

展出，見證中國古代人物版畫與圖繪的偉大藝術成就，更藉由人物形象與故事內容，讓觀者於儒釋道的哲理與意涵有深一層的理解，也讓先人流傳

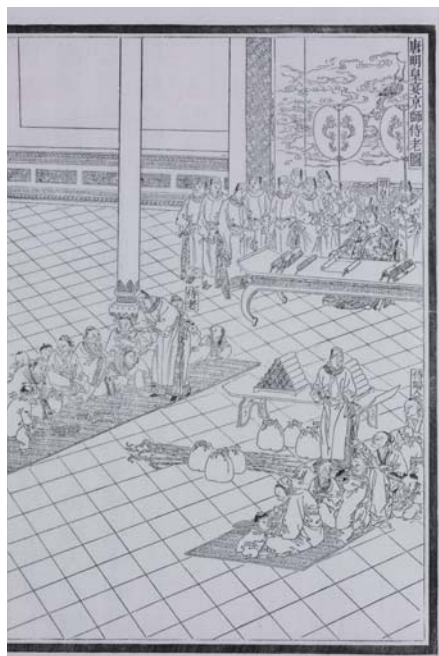
下來的圖繪古籍，成為雅俗共賞的文化資產。
 作者任職於本院圖書文獻處



趙津女媧《閻範》明黃希周撰 明刊朱墨套印本 國立故宮博物院藏



老萊斑衣《二十四孝弟詩圖合刊》清蕭培元撰 李錫彤繪圖 清同治八年 義盛堂刊本 國立故宮博物院藏



唐明皇宴京侍老圖《欽定元王禪承華事略補圖》元王禪撰 清光緒間武英殿刊本 國立故宮博物院藏



梁鴻妻《舉案齊眉》《聖諭像解》清梁延年編 清恩壽手寫進呈烏絲欄本 國立故宮博物院藏