



京華歲朝 —— 清宮年節畫

「歲朝」是一歲之始，它象徵著除舊布新、否極泰來。「京華歲朝特展」精選院藏清代歲時年節畫，作為迎接新年的應景作品，以增添過年吉祥喜慶之氣氛。

一、節日風俗

清代從宮廷至民間，一年之中最受重視的節日包括冬至、元旦、萬壽。春節為一年中最隆重的節日，熱鬧的年節活動，從除夕夜晚至新年元旦，一直要持續到正月十五元宵節，觀燈、放煙火壓軸，才正式結束。農曆新年是個喜慶娛樂的日子，藉著慶

典活動營造節日氣氛，快樂的迎接新春來臨。

春節期間家家戶戶遵循傳統年節習俗，舉行一系列富有特色的儀式。歲時節日的活動反映出各族重視家庭倫理與社會風俗的特性，通過各種祭祀、飲食、社交娛樂活動，展示中國傳統歲時禮儀文化豐富的內涵。清代



林莉娜



有許多書籍詳細記錄了京師的歲時節日禮俗，其中又以潘榮陞《帝京歲時紀勝》（乾隆二十三年刊印），以及富察敦崇《燕京歲時記》（光緒二十六年成書）記載最為詳盡。^{〔註一〕}《帝京歲時紀勝》描寫正月元旦的情景談到：「百官趨朝，賀元旦也。聞爆竹聲如擊浪轟雷，遍乎朝野，徹夜無停……士民之家，新衣冠，肅珮帶，祀神祀祖。……出門迎喜，參藥廟，謁影堂，具東賀節。路遇親友，則降輿長揖。而祝之曰新禧納福。」^{〔註二〕}《燕京歲時記》〈元旦〉條下也有所敘述：「每屆初一，於子初後，焚香接神，燃爆竹以致敬，連霄達巷，絡繹不休。接神之後，自王公以及百官均應入朝朝賀。朝賀以畢，走謁親友，謂之道新喜。親者登堂，疏者投刺而已。」清代的年節民俗除了滿族舊有習俗，大多是沿襲明代或更早的風俗習尚，直到今日，一些年節的慶典活動，仍是承襲了古代傳統的信仰與禮節習慣。

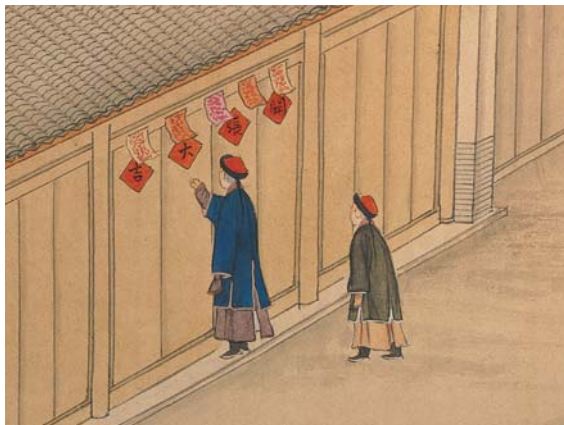
（一）除夕

除夕是一年的最後一夜，舊歲到此夕而除，新舊交替，萬象更新。除夕按慣例會舉行包括送灶、換門神、貼春聯、掛千，吃團圓宴，給壓歲錢等活動。午夜鞭炮聲起，全家齊聚天地桌前，焚香叩拜，迎神接福，辭歲、燃放鞭炮、圍爐守歲。

春聯、門神、掛千

過年是個歡樂喜慶的節日，為祝賀吉祥，年前要在大門、門楣、窗戶上貼春聯、門神、掛千。春節前夕人們將春聯貼在門廳堂柱間，將神荼、鬱壘二門神，貼於門戶之左右，象徵避邪惡，除瘟疫。^{（圖一）}普通民宅商店鋪面，街門、屋門貼對聯，門楣、窗戶上貼著尺寸不同，顏色各異，質地薄軟的剪紙，又稱為「掛千」。

掛千又名「掛錢」，是春節貼在門楣上的剪紙。北方流行在顏色各異的紙箋上剪刻花草圖案，中刻吉祥語，下呈穗狀。一般多貼單數，以陰數表示吉祥之意，象徵避邪祈福，迎年納吉。掛千與門神、春聯相輝映，烘托出年節的喜慶與熱鬧。另外，亦有用



圖二 清 徐揚《日月合璧五星聯珠圖》掛千 局部



圖一 清 徐揚《日月合璧五星聯珠圖》春聯、門神 局部



圖三 清 徐揚 〈日月合璧五星聯珠圖〉 天地桌 局部



圖四 清 徐揚 〈日月合璧五星聯珠圖〉 辭歲 局部



圖五 清 徐揚 〈日月合璧五星聯珠圖〉 接神 局部

紅紙書寫四字吉語，或單字「福、春」方塊斗方，貼在箱櫃、側牆上，祈求開門大吉，萬事亨通。家喻戶曉宋代王安石〈元日〉描述春節的詩句：「爆竹聲中一歲除，春風送暖入屠蘇。千門萬戶曠曠日，總把新桃換舊符。」正如一幅充滿生動畫面的民俗畫，句中提及爆竹、春聯、門神等吉祥物多與新年習習相關。(圖二)

天地桌

北京歲時禮俗祭祀祖一般在堂

屋牆上懸掛祖先畫像，而在正廳與院中擺設天地桌。桌上供奉香爐、蠟燭、百分(天地爺和諸神佛版畫)，亦有陳設福、祿、壽三星的畫像或瓷像。大年三十除夕晚上，家家準備糕點、乾果、年糕、米酒等供品，夜裡抬高桌到院中，並將百分焚化，舉行拈香供奉祭祀的儀式。(圖三)

團圓飯、接神、守歲

除夕夜闔家團聚享受豐盛的年夜飯，飯後，幼輩恭敬向尊親師長跪地

行禮拜年，稱為「辭歲」。(圖四)長輩分給晚輩壓歲錢，家人圍爐團坐，閒聊嬉玩，整夜不寐，謂之「守歲」。一到子夜按方位接神，全家集聚天地桌前，焚香叩拜，祈求神靈保佑，謂之「接神」。接神時供桌上放置香爐、燭臺及供品，桌下擺設火盆，內置煤炭與松柏枝。午夜時分，諸神即將下界之時，點燃旺火燃放爆竹迎接神明，趕走惡運。家家戶戶於爆竹聲中送舊迎接，互道新禧。(圖五)姚文



圖六 清 姚文瀚《歲朝歡慶圖》聚寶盆 國立故宮博物院藏



圖七之1 清 徐揚〈日月合璧五星聯珠圖〉官員朝賀 局部



圖七之2 清 徐揚〈日月合璧五星聯珠圖〉局部

瀚（一七二三—？）〈歲朝歡慶圖〉描繪過年闔家歡慶團圓的場面，初春猶寒，湖石邊梅花開滿枝頭，廳堂佈置著「四季花開」大立屏，花几上瓶插牡丹，點出花開富貴的吉祥意味。男女主人端坐廳堂，滿堂兒孫圍繞身旁，敲鑼擊鼓、吹笙拍板，耍玩懸絲傀儡、點燃爆竹。婦女於前廳、後院忙碌準備年夜飯，家僕或端送糕果，或持酒壺侍立，穿梭於迴廊裡，遠處閣樓上男僕合力懸掛大燈籠。（圖六）

（二）元旦

元旦是歲首第一日，為年、月、日之開始，又稱「三元」，也稱「歲朝」。百節年為首，在新的年度開始，人們早起迎年，祭拜祖先，互祝新禧如意，爆竹聲中辭舊歲，期待新的好年景。

官員朝賀

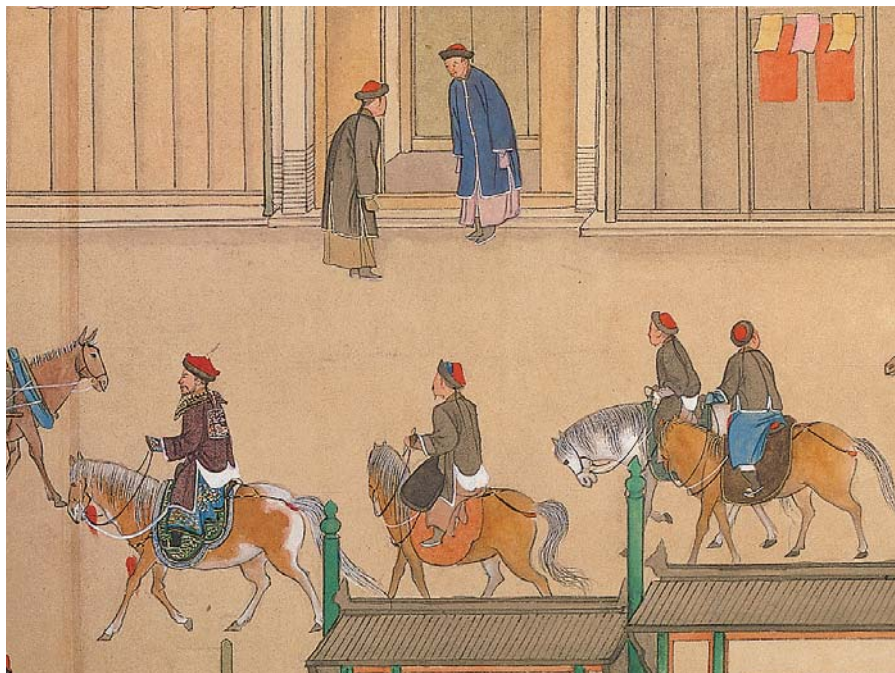
農曆正月初一為朝賀之日，文武百官一早進宮朝賀的盛大朝會，又稱「元日朝賀」。拜年有一定的規矩，官員穿著補褂，戴朝珠，花翎頂，乘車坐轎車參與盛大朝會。徐揚（西元一

七二一—一七七七之後）〈日月合璧五星聯珠圖〉描寫正月初一京城官員朝見拜賀皇帝。王公大臣、文武官員，在東華門之前下馬碑石前下轎，準備進入紫禁城向皇帝拜年。城門兩邊肅立身穿補服腰上配刀的內廷侍衛，恭候進宮朝拜文武官員的來臨。（圖七之1）臨近皇城之處不宜喧譁，抵達護城河及下馬碑之後，文武官員皆以徒步行走進宮。而其隨侍、馬匹則等候於門外，有些則進入酒鋪、飯館休息。（圖七之2）

市井拜年

新歲之初，人們穿戴新衣冠，依照規矩先拜天地神祇，次拜祖宗牌位，再拜高堂尊長，最後闔家長幼依序行禮。拜見長輩要叩頭，平輩見面雙手合抱，彎腰對揖。家中舉行完拜年儀式，還要外出拜年。途中相遇，以作揖請安為禮，口中互道問候祝賀語，稱「賀新年」或「道新喜」。（圖八）

正月初一人們出門向尊長親友拜年，疏者若不親往，則「具柬賀



圖八 徐揚《日月合璧五星聯珠圖》外出拜年 局部



圖九 徐揚《日月合璧五星聯珠圖》投刺拜年 局部

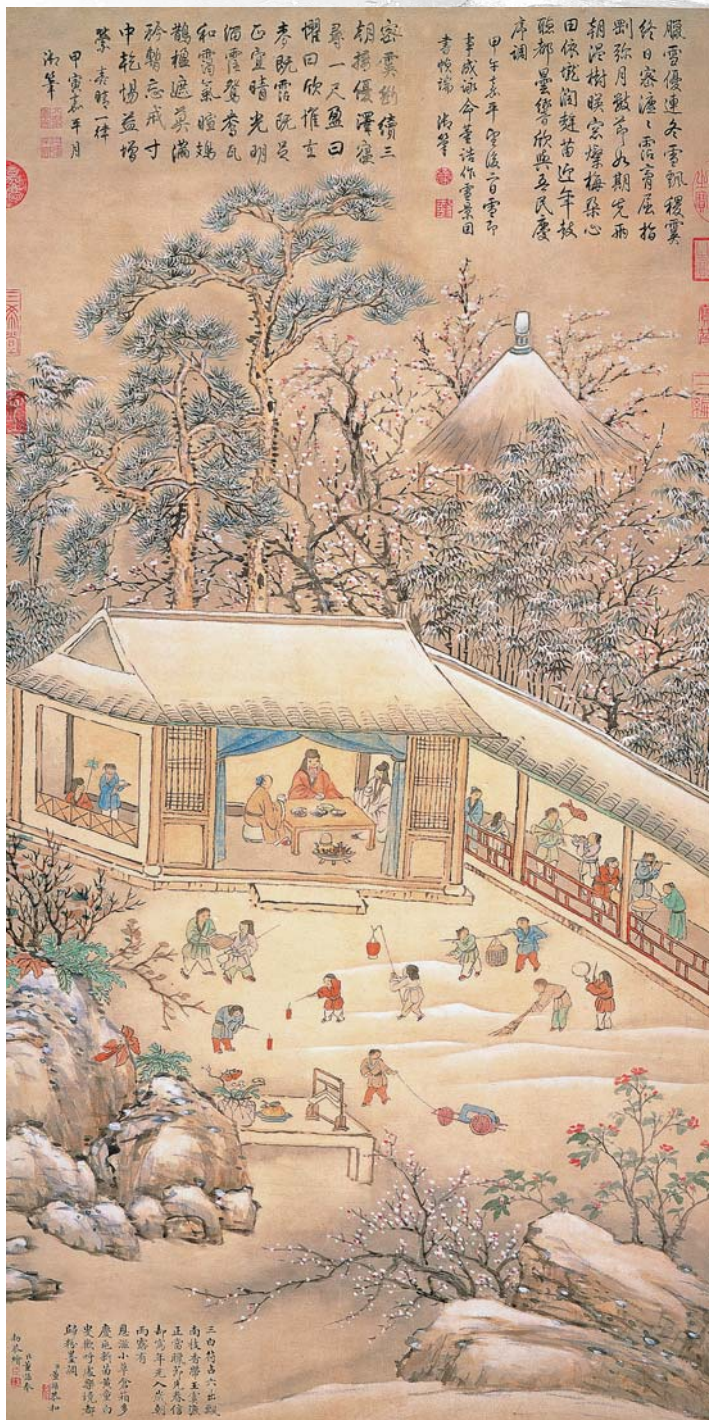
節」，即用紅紙書寫受賀人姓名及賀語相互拜年。清仲春讓廉《京都風俗誌》寫到：「其鋪肆即閉門罷市五日。士商往來拜謁，或登門投刺，謂

之拜年。近日此禮亦懈，往往多遣人代拜，而不親往。」^{〔註三〕}「投刺」即送賀年片，無論是官場或者商號都要親自致送賀年片，若不親訪，則差遣侍

僕在初一早晨將賀年片放於門縫即可。（圖九）。
（三）元宵
春節一系列慶祝活動之中，農曆



正月十五元宵節是最後也是最熱鬧的一個節日。上元節為中國傳統的燈節，延續著過年的熱鬧氣氛，無論寺觀廟會、街道店鋪、合院門戶都懸掛造型新奇的花燈。題材極具觀賞性，多有祈求吉祥如意、平安吉慶之寓意。人們出外提燈、觀燈，四處遊賞，熱鬧的度過春節。



乾隆三十九年（一七七四）臘月，乾隆皇帝作成詠雪詩，董誥（西元一七四〇—一八一八）奉命繪製〈繪高宗御筆甲午雪後即事成詠詩〉。

圖繪童叟熱鬧過年的場面，屋內高士圍桌對酌，童子從事掃雪、放鞭炮、提花燈、吹奏笛、琉璃喇叭，嬉戲於庭院長廊間。皚皚白雪覆蓋屋後松竹，白梅、茶花盛開，正月瑞雪象徵著風調雨順、穀物豐收。前庭石案擺設柿、桔、磬等歲朝清供物品，寓意「事事如意，吉慶有餘」。（圖十）清無款〈昇平樂事圖〉描繪宮廷仕女女童在庭院內外，提燈、賞燈，歡慶元宵的情景。第一開〈白象花燈〉童子左手執金魚燈，右手拉著白象車燈，

圖十 清 董誥 〈繪高宗御筆甲午雪後即事成詠詩〉 國立故宮博物院藏



圖十二 清 無款 〈昇平樂事圖〉 第十開〈鹿燈〉
國立故宮博物院藏



圖十一 清 無款 〈昇平樂事圖〉 第一開〈白象花燈〉
國立故宮博物院藏



圖十三之2 清 無款 〈畫院畫十二月令圖（一月）〉 花盆 局部



圖十三之1 清 無款 〈畫院畫十二月令圖（一月）〉 煙火 局部



圖十四之2 清 姚文瀚 〈歲朝歡慶圖〉 太平鼓 局部



圖十四之1 清 徐揚 〈日月合璧五星聯珠圖〉 太平鼓 局部



圖十五 清 金廷標〈戲嬰圖〉琉璃喇叭 國立故宮博物院藏

象背蓮座寶瓶內插如意、戟，並懸掛「卍」字與雙錢結。戟與吉、壺與福同音，寓意「太平有象、吉慶祥福」。(圖十一)第十開〈鹿燈〉童子騎著紅白竹馬道具，手執刀戟與弓箭，前方孩童手舉鷹燈，後有狗形車燈，另一童子牽著兔鹿車燈跟隨，扮演著騎射出獵遊戲。此冊運用多種傳統吉祥圖案題材，反映出人們對於美好生活的祈求祝福，增添年節喜慶氣氛。(圖十二)

清無款〈畫院畫十二月令圖(一月)〉亦以上元張燈為主題，描寫元宵宮中觀燈歡樂的情景。整幅作品場景構圖宏大華麗，設色鮮明，繪法精細具體，人物表情生動。受到西洋焦點透視法影響，畫面巧妙運用院落式群體建築組合，以主次建築和廊廡組成庭院。屋中張燈結彩，室外放著煙火。(圖十三之1)爆竹與煙花名目很多，爆竹只有聲響，煙花則可設計成各種造型花樣。園內樓閣廊道懸掛著各色燈籠，中景空地擺設高架，上方懸掛著施放煙火的盒子，又稱「和

盒」。清富察敦崇《燕京歲時記》談到花盒寫到：「豪家富室演放花盒。……其盒於晚間月下火燃機發，則盒中人物花鳥墜落如掛，歷歷分明。」大型煙花盒子需用杉竿搭架吊在空中，燃放時盒子開啓逐層脫落，施放出人物花鳥圖樣，色彩繽紛，絢麗奪目，此種花盒現今已極少見。(圖十三之2)

二、娛樂

吉爆迎韶

正月北京爆竹響徹雲霄，燃放各種花炮，火愈盛象徵著買賣興隆。施放鞭炮也象徵趕走厄運，趨吉避禍，迎來新暉吉祥順利。

太平鼓、嘍嘍燈、琉璃喇叭

清朝最受歡迎的年節童玩有太平鼓、嘍嘍燈、琉璃喇叭。孩子歡樂喜慶敲打太平鼓，吹琉璃喇叭，希望來年吉祥如意。太平鼓又名「迎年鼓」，圓形鐵圈上蒙上驢皮，形同團扇，柄下綴有大小鐵環與紅纓穗，用籐棒敲鼓，環聲上下相應，可發出悅耳聲音。(圖十四之1、十四之2)嘍嘍燈亦名響葫蘆，用玻璃碎料人工



圖十六 清 金廷標《歲朝圖》琉璃喇叭 國立故宮博物院藏

吹成，其色以紫紅居多，嘴兒細長，其底部極薄，用嘴往裡吹吐氣，可發出響聲。琉璃喇叭形似銅號，吹時聲音尖亮。如今這些玻璃玩具因不堅固，不安全，已經被淘汰了。金廷標〈活動於二七五七—二七六七〉〈戲嬰圖〉畫面注重情節的鋪敘和環境烘托，喧鬧活潑的孩童，敲打鑼鈸、太平鼓，吹奏琉璃喇叭，另有跨騎玩具竹馬，站在禪椅上的小孩手執刀戟道具，互相玩鬧嬉戲。（圖十五）另一張〈歲朝圖〉亦繪有孩童嬉戲於庭院，園中置有用乾草捆紮，外層串插

鞭炮，膽大的小孩拿著香火引燃爆竿，其他則是表情緊張焦急的等待著。燃放爆竹寓意「竹報平安」，為新春帶來歡樂的氣氛。此類題材充滿了家庭生活的歡樂氣氛，表現出皇室家庭和樂溫馨，極富有教化作用。（圖十六）

冰床

冬季溜冰活動在北方十分普遍，《燕京歲時記》有此描寫：「冬至以後，水澤腹堅，則什剎海、護城河、二閘等處皆有冰床。一人拖之，其行甚速。長約五尺，寬約三尺，以木為之。腳有鐵條，可坐三四人。」天氣寒冷，河湖中結冰舟船不能行駛，人們造冰床作為冰上交通工具，也是遊樂用具。冰床木製，形狀似床，上鋪草墊或綿褥，底足裝鐵條。前端繫繩，一人肩膀引繩向前奔跑，拖引冰床沿冰面迅速滑行，待其滑速極快時，牽引者即回身坐於冰床上，至滑速減慢，牽引者再快速前跑。（日月合璧五星聯珠圖）卷首繪北京內城護城河面結冰，許多人乘坐冰床滑行，



圖十七 清 徐揚《日月合璧五星聯珠圖》冰床 局部

木板上鋪墊褥，並用棉被蓋著腿腳，以保持溫暖。（圖十七）

民俗表演

新舊曆交替的年節期間，此段時期商店鋪戶都休業停工，人們從平常忙碌的生活中，終於能放鬆歡喜的過年。春節民間有許多遊藝娛樂活動，傳統歌舞技藝者，串街走場，自娛兼表演形式，經常吸引眾多群眾圍觀。（日月合璧五星聯珠圖）卷中東單牌樓修築在群眾聚集的十字街上。街道



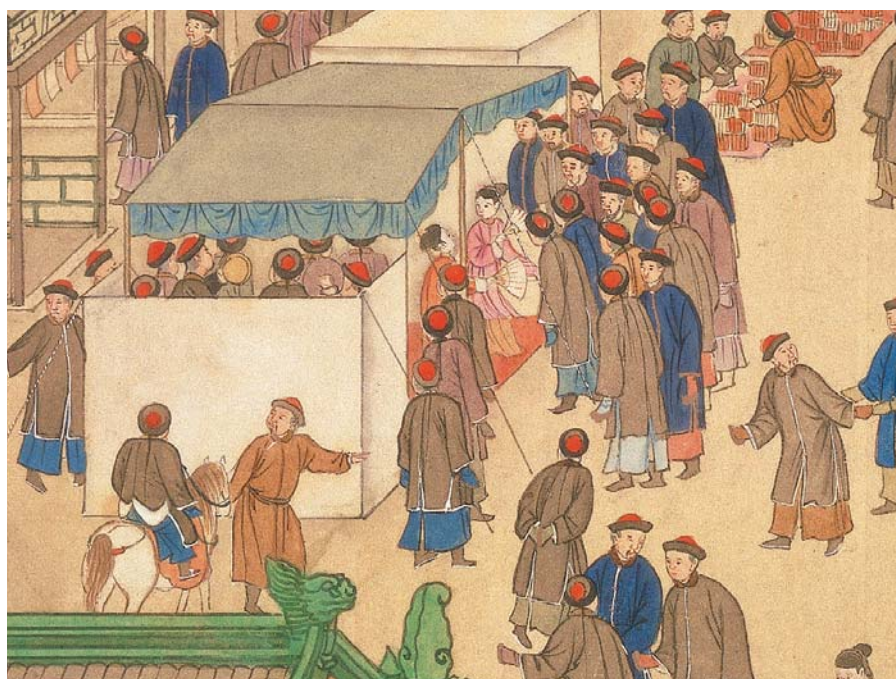
兩旁建有無數店鋪，牌樓周圍車水馬龍，人流如織。街上搭有小戲棚子，內有表演民間戲曲及雜耍技藝者。清代流行的「打花鼓」，屬於民間雜耍

的一種，表演時男的敲鑼，女的打鼓，打鼓者將長圓型鼓繫於左腰，兩手執鼓槌，周身旋繞舞動擊打，擊鼓點鑼相應，兩人節奏配合需有默契。

(圖十八之1、十八之2)
丁觀鵬(約活動於西元一七〇八—一七七〇離開宮廷，稍後亡故)乾隆七年(一七四二)奉旨繪製《太平



圖十八之1 清 徐揚 《日月合璧五星聯珠圖》打花鼓 局部



圖十八之2 清 徐揚 《日月合璧五星聯珠圖》局部



圖十九之1 清 丁觀鵬〈太平春市圖〉跑旱船 局部

春市圖》，內容描繪新春市集各種擺攤商販與村民歡慶春節情景。長卷由童子向長輩拱手拜年作掛開場。路邊繪有販售爆竹、太平鼓、果品、鳥魚挑攤，以及耍猴貨郎、算命、跑旱船、掌中戲團的表演藝人，多數是來自農村的純樸農民。「跑旱船」是一種在陸上行舟的舞蹈表演，通常由幾位角色扮演船夫及村婦，一人手提蓆竹子編製骨架，上糊彩布的迷你布船，模仿做出搖櫓划船，遊湖採蓮的動作，另一人則口唱歌謠相互



圖十九之2 清 丁觀鵬〈太平春市圖〉傀儡戲臺 局部

配合。(圖十九之1) 傀儡戲多在不固定的場地支架起小型舞臺，木箱下方圍以布帳，一人藏帳內手擎杖頭傀儡道具演出。(圖十九之2) 文士三人席地而坐品茶閒聊，松後侍僮備水烹茶，盛裝泉水使用的是華麗的綠地大壺及紫砂茶鉢。畫卷所繪地上朱漆托盤內一組紫砂大壺與青花茶碗，以及賣糕點挑夫擔上盛放點心的青花與描紅龍紋碗、盤，均是乾隆時期常見的宮廷用器。(圖十九之3) 由此推



圖十九之3 清 丁觀鵬〈太平春市圖〉宮廷茶具 局部

論，畫中人物應是由任職於宮中的僕侍所裝扮，他們摹仿江南城鎮街頭攤販，場景道具富麗講究，以迎合宮廷賀歲喜慶的年節氣氛，全卷展現出乾隆朝太平盛世的景象。

市肆商販

徐揚〈日月合璧五星聯珠圖〉卷尾描繪的是京城東安門及東華門前繁榮店鋪鱗次櫛比的面貌。大街兩側商業店鋪由其牌樓鋪面及店面懸掛的幌子，可知是酒館、飯莊、麵館。雖是



正值元旦過年其間，招牌已暫時收
下，但仍可見幾家餐館仍舊繼續營
業。(圖二十) 胡同柵欄口有售賣茶
湯的攤位，沖茶湯使用大銅壺，沖時
要有技術，經營小販通常多設有茶水
的大銅壺。(圖二一) 人們呼朋引伴
相聚於酒樓，邊品茗食酒肴，聽看曲
藝表演，樓下跑堂也忙碌殷勤接待顧
客。年節期間擁擠熱鬧街市上多設有
臨時攤位，商販大多出售應景用品、
地方風味美食及兒童玩具。花炮攤是



圖二十 清 徐揚〈日月合璧五星聯珠圖〉麵館 局部

年貨大宗，品類很多，主要顧客是孩
童與婦女。過年期間人們舉放煙火、
花炮，熱熱鬧鬧的迎接新歲的到來。
(圖二二)

三、歲朝畫題

「歲朝」是一歲之始，它象徵著
除舊布新、否極泰來。依據清宮年節
習俗，開春詞臣先擬吉語成聯，再由
皇帝題寫祝福詞句，宮廷畫家繪製具
有喜慶寓意的作品懸掛於宮中。歷代
畫家都喜歡在年節繪製歲朝清供圖，



圖二一 清 徐揚〈日月合璧五星聯珠圖〉賣茶湯 局部

作為迎接新年的首幅作品。常見題材
則有松竹、天竺、水仙、臘梅、茶
花、百合、柿、靈芝等花卉果品，另
搭配各種書畫、古器、雜項可供玩賞
物品的陳設。新春時節懸掛此類歲朝
應景之作，象徵著百事如意、富貴平
安，並可帶來吉祥喜慶的氣氛。陳書
(西元一六六〇—一七三六)《歲朝麗
景》乃是上元節盆供寫生之作。畫面
匯集臘梅、山茶、天竺、水仙等正月
花卉，經過人為設計安排，搭配奇石



圖二二 清 徐揚〈日月合璧五星聯珠圖〉花炮攤 局部



圖二三 清 丁觀鵬〈太平春市圖〉花炮攤 局部



圖二四 清 鄒一桂〈畫盛春生意〉 國立故宮博物院藏



圖二五 清 無款〈絳繡九羊啓泰〉 國立故宮博物院藏



圖二三 清 陳書〈歲朝麗景〉 國立故宮博物院藏

與瓷盆，展現出春暖花開，歲首迎新的歡慶喜氣。其植栽方式是根部帶土法，以土替水，將數種開花的花株移種於盆中，此類的盆景可以維持長久。旁搭百合球根、柿子、靈芝、蘋果，諧音有「百事吉祥，平安如意」之寓意。（圖二三）另一位乾隆時期著名的詞臣畫家鄒一桂（西元一六八六—一七七二）〈畫盎春生意〉圖繪仿古銅盆內平鋪小碎石，植栽棕櫚、細竹與湖石。器皿色澤青綠古拙，造型穩重又有雅趣。（圖二四）旁另配置仿哥窯花瓶，內插山礬、迎春花，旁有「卍」字錦春結飾，具有「萬福集聚」之意。畫中點景物體大小比例自然，設色淡雅明淨，花瓶渾圓不強調高光立體感，盆內湖石刻意留出高光，頗具有立體感。此圖上方鈐有「派接徐黃」印章，畫家自稱是學習五代畫家徐熙（十世紀）與黃筌（約西元九〇三—九六五）。若由鄒氏《小山畫譜》談及花卉繪法提到：「又以水墨為雅，以脂粉為俗，二者所見略同。不知畫固有濃脂豔粉，而



圖二六 清 無款〈乾隆緙絲歲朝圖〉 國立故宮博物院藏

不傷於雅；淡墨數筆，而無解於俗者。」此方印文正反映出鄒一桂花卉作品，兼顧自然寫生與裝飾富麗的藝術特點。

清無款〈緙繡九羊啓泰〉以三子

(三泰)、九羊(九陽)與松、梅、竹(三友)裝飾圖案，強調「九九消寒、春回啓泰」的主題。易卦以「九」為陽數，羊與陽同音同聲，九羊代表吉祥之事數不勝數。此類型為適應宮

廷的需求而製作，以祥瑞應景為題材的緙絲作品，充分反映乾隆時期的時尚。畫面繡工精細，主題突出，背景綴滿坡石、雲水、花草，構圖飽滿繁

富，配色精妙雅致，是乾隆朝緙絲、刺繡、繪畫集大成的精美鉅作。(圖二五)另一件清無款〈乾隆緙絲歲朝

圖〉(圖二六)以古器物加上花卉組合的裝飾圖案，泛稱「博古圖」。此軸為典型歲朝供花作品，敞口仿古銅方觚造型的青花瓷瓶，內插梅花、茶花、天竺，左側另置水仙盆栽，並配置爆竹與瓜鼠，增添熱鬧氣氛。此幅作品在緙繡花卉與器物內部，運用補色、暈色等手法彩繪，使得色彩表現更加豐富。上方歲朝圖御製詩文，是由乾隆、嘉慶朝文臣姜晟代筆書寫，再以藍色隸書字體繡織，呈現出工匠的高超技藝。

四、小結

過年是一年之中最隆重的傳統節日，慶祝活動通常從農曆除夕、正月初一延續到元宵燈節結束。貼春聯、守歲、團圓飯、放鞭炮、拜年、走訪

親友，人們以繁富的歲時習俗、社交娛樂，辭舊迎新，慶賀新年的到來。此次「京華歲朝特展」精選本院收藏

清代歲時年節畫作展出，形式涵括長卷、掛軸、冊頁，總共十二組件。乾隆朝宮廷畫家每逢新歲，繪製君臣百姓享受闔家歡聚，迎新賀歲的喜慶形象，以及應景花卉盆景「歲朝清玩」裝飾題材，蘊含著祈求吉祥、福祿、長壽的寓意，為春節添增吉祥喜慶的氣氛，並藉以稱頌當時太平盛世的景象。展出畫作富有裝飾趣味又兼具寫實藝術造詣，對於瞭解清代禮俗習尚極有參考價值。

註

作者任職於本院畫廳

註釋

- 一、(清)富察敦崇編，《燕京歲時記》，台北：廣文書局，1969。
- 二、(清)潘榮陛，《帝京歲時紀勝》，北京：北京古籍出版社，2000。
- 三、(清)仲春讓廉，《京都風俗誌》，北京：北京古籍出版社，2000。