



宋人《富貴花狸》，國立故宮博物院藏

牡丹香裏弄貓兒

—宋人〈富貴花狸〉之賞析

林莉娜

牡丹盛開的庭園一角，蹲於花蔭底下的貓兒豎直雙耳，拱起身體，臉部滿是好奇警戒的表情，而琥珀色明亮眼睛直瞪著前方最盛開的一朵牡丹。

畫家以白粉及墨線描繪貓毛，纖毫畢至，成功地烘托出毛髮柔軟的質感。這是北宋後期畫院名家的作品，工整華貴。

宋人〈富貴花狸〉為一絹本設色畫軸，曾著錄於《石渠寶笈初編》御書房，卷四十。本幅縱一四一公分，橫一〇七·五公分，畫面左下角鈐有南宋理宗（一二二五—一二六四在位）之皇家收藏璽印——「緡熙殿寶」，縱五公分，橫四·五公分（原印尺寸縱橫均為五·四公分）。（圖一）

（二）右下角鈐有明洪武年間宮內點驗書畫庫印章——「司印」半印，縱六·八公分，橫一·七公分（原印尺寸縱橫均為六·八公

分）。（圖二）畫上另有幾方清宮收藏印，可知此圖曾經歷代宮廷內府收藏，是一張流傳有緒的宋代花卉走獸畫。宋徽宗（一一〇一—一一二五在位）時期所編集的《宣和畫譜》（成書於一一二〇），將內府所收藏魏晉至北宋的名畫，按畫科分為十門，其中卷十三〈畜獸敘論〉有云：「若乃犬羊貓狸，又其近人之物，最為難工。花間竹外，舞袖綉幄，得其不為搖尾乞憐之態。故工至於此者，世難得其人。」卷十五

〈花鳥敘論〉又云：「繪事之妙，多寓興於此，與詩人相表裏焉。故花之於牡丹芍藥，禽之於鸞鳳孔雀，必使之富貴。」宋人〈富貴花狸〉畫面內容正是涵括此兩門類，畫家以寫生的技法描寫狸貓細微的動作與神態，並結合牡丹營造出饒富趣味且具戲劇性的畫面效果，此類主題頗能符合北宋宮廷貴族的精緻品味。

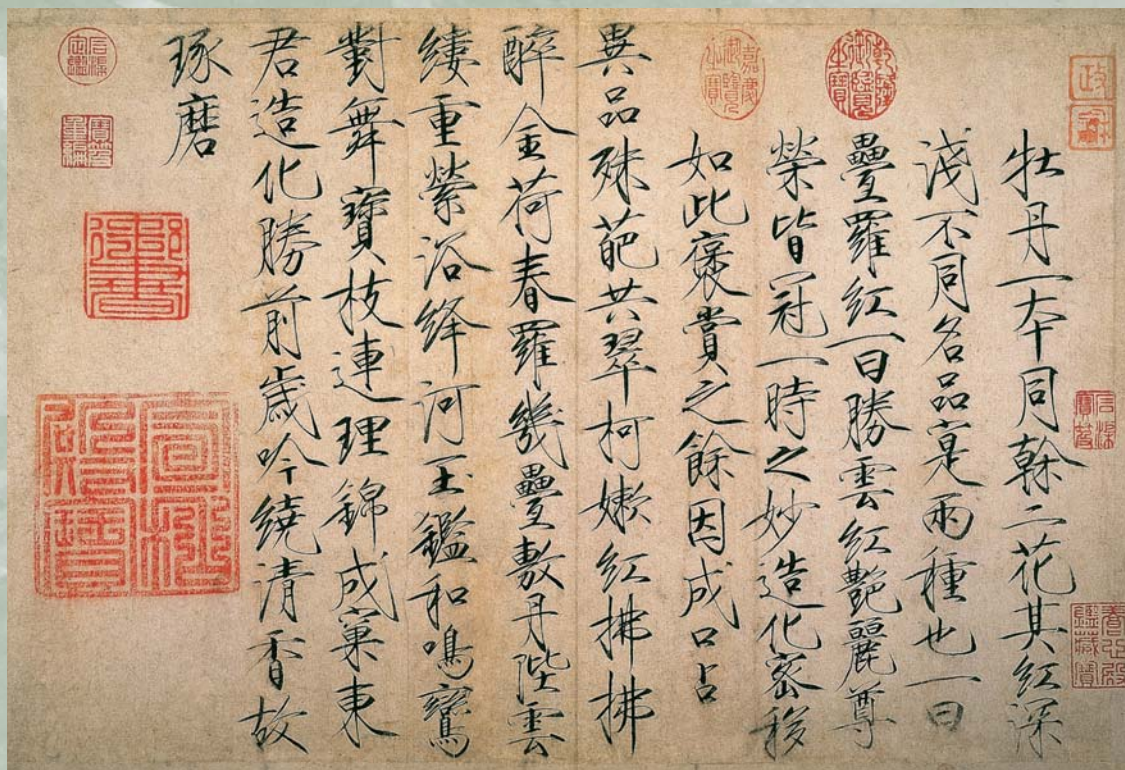
牡丹嬌豔的花容，絢爛的姿態，向來被比喻為富貴吉祥、繁榮幸福的象徵。據宋李昉等編



圖二 司印

圖一 緡熙殿寶

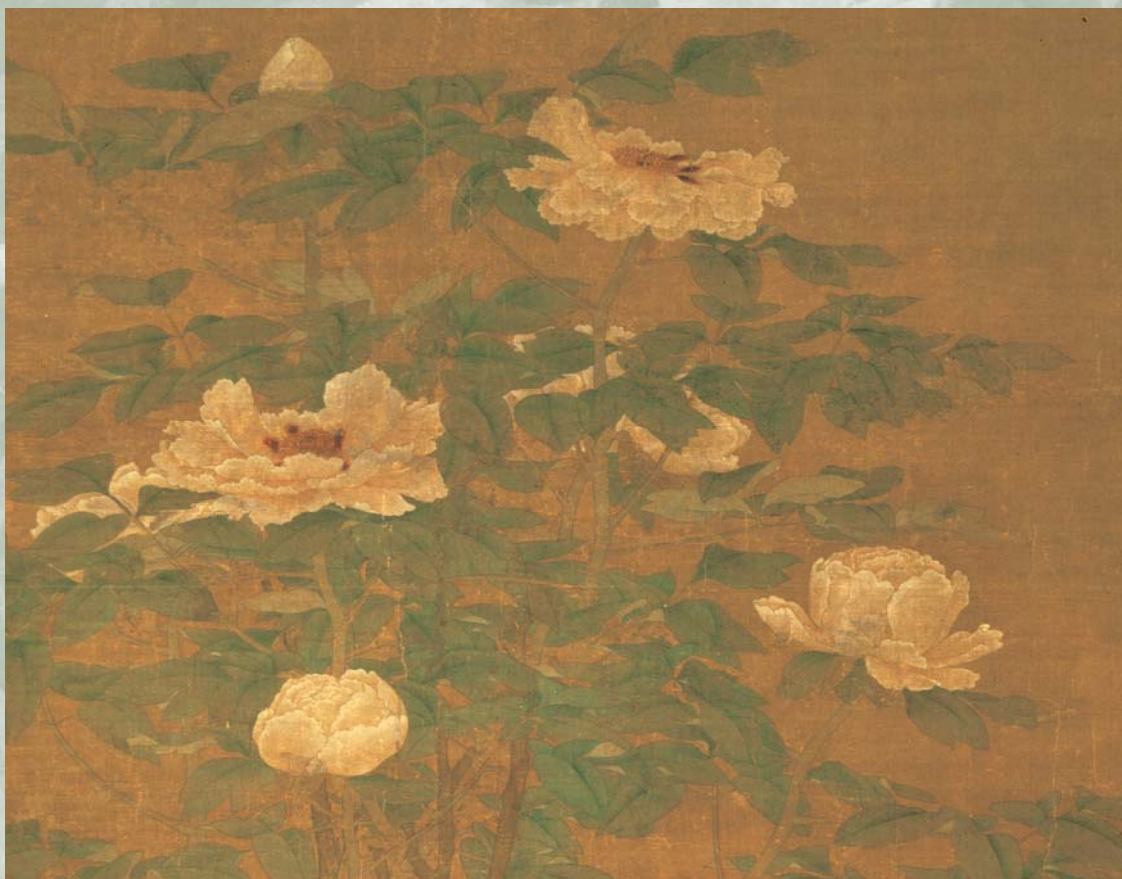
《太平廣記》卷二〇四〈李龜年〉記載，牡丹是唐玄宗之時將之移植到興慶池，之後才開始流行的。到了宋代，有關牡丹鑑賞活動更廣泛流行於皇室貴族與文士之間，歌詠牡丹的專著與詩詞也先後問世。歐陽修（一〇〇七—一〇七二）所撰寫的專著《洛陽牡丹記》，被推為宋代花卉鑑賞書第一。此外，李格非（一〇四五—一一〇六）《洛陽名園記》也提出：「洛中花甚多種，而獨名牡丹曰花王。」蘇軾（一〇三六—一一〇一）熙寧五年（一一〇七二）任通判於杭州之時，曾著有〈牡丹記敘〉一篇，其中有云：「蓋此花見重於世三百餘年，窮妖極麗，以擅天下之觀美，而近歲尤復變態百出，務為新奇以追逐時好者，不可勝紀。」本院收藏宋徽宗書蹟〈牡丹詩帖〉，詩文中也稱譽牡丹：「艷麗尊榮，皆冠一時之妙。」（圖三）而宣和年間書畫學博士米芾（一一〇五—一一〇七）《畫史》談到：「浙中所在屏風，皆



圖三 宋徽宗 〈牡丹詩帖〉，國立故宮博物院藏

是牡丹圖，更無辨。」此段文字更點出了宋代牡丹畫的流行現象。當評述及徐熙〈風牡丹圖〉又云：「葉幾千餘片，花只三朵。一在正面，一在右，一在眾枝亂葉之背。石竅圓潤，上有一貓兒。余惡畫貓，數欲剪去，後易研與唐林夫。蔣長源以二十千置黃筌畫狸貓顫蕩荷，甚工。」唐垆字林夫，與米芾交遊甚密，其父唐詢事宋仁宗（一〇二三—一〇六三在位），以文雅政事顯，酷好收集奇硯，著有《硯錄》。米芾身為風雅之士，不以貨幣來購買傾心之石硯，而以徐熙畫作來交換，只因不喜畫上有貓。後又述及其友人蔣長源購置黃筌貓荷圖，評其技法太過於工謹。可說是將宋代理學「格物致知」仔細觀察自然事物的精神，恰當地融入圖畫品鑑活動之中。

〈富貴花狸〉畫中牡丹三株共開花八朵，從形似桃狀的花蕾、花苞，到盛開的花頭，主輔穿插頗有節奏感。畫花與葉神態生動，生意盎然，牡丹晝開夜



圖四 宋人〈富貴花狸〉局部，國立故宮博物院藏



圖五 宋人《富貴花狸》局部，國立故宮博物院藏

合，應是描繪白天庭園之景。牡丹花朵重瓣，圓弧形花瓣外緣多皺褶，每朵約有二至五輪，寬大平展，花型狀似荷花。盛開的花瓣基部呈明顯的朱色，中心則為黃色囊狀花葯，顏色鮮豔提神。

(圖四)花莖分枝生葉，羽狀複葉在葉柄上分枝，每枝小葉柄再分生出葉片。(圖五)全幅枝幹、葉片、花瓣均採「勾勒填彩」法，先以中鋒細緻線條，沾以淡墨、嫩綠色，勾勒花莖輪廓，再蘸以胭脂定其花莖、葉柄的面向，花朵上敷以薄而多層次的白粉，葉片上方為深綠或黃綠色，下方為灰綠色，葉脈勾勒線條極細，整體效果淡雅而寫實。(圖八)畫家充份掌握畫面物象的空間遠近層次及用色的變化，而在安插葉片和花瓣之間的組合也十分妥切，同時兼顧前後左右、正反轉折面。所繪牡丹株型直立挺拔，其花形巨大，枝葉鮮麗，枝幹展開角度小。一般為了充份供應母枝養分，使其生長旺盛，多會進行剪枝，以保持枝形的美觀。叢生



圖八 宋人〈富貴花狸〉局部，國立故宮博物院藏



圖六 宋人〈富貴花狸〉局部，國立故宮博物院藏

的枝幹高約數尺，赭褐色枝幹表皮蒼老，新生淺綠分枝則表皮圓潤光滑。

從五代到北宋，畫家致力於探求如何表現自然景觀或是動植物在特定時間之中的變化，各種畜獸都有不同體型外貌及特徵習性，以貓而言，最特殊的是其瞳孔能隨著自然光線而有開合的變化。沈括（一〇三三～一一〇九五）《夢溪筆談》有一則賞析書畫的記載，敘述歐陽修其姻親丞相吳育（一一〇〇～一一〇九五）觀賞牡丹古畫一幅，透過牡丹的色澤與花形開斂，以及貓眼黑睛如線狀，得知所畫者為「正午牡丹」。《宣和畫譜》登錄了御府收藏黃筌、黃居寶、黃居采、徐熙、趙昌、崔白等人，以「牡丹戲貓」為題材的畫作，可惜現今都已不可見。書中提到幾位畫貓名家，包括五代李霽之及宋代王凝、何尊師，談到李霽之稱其：「畫貓尤工，蓋世之畫貓者，必在花下，而霽之獨畫在藥苗間，豈非幽人逸士之所寓。」又稱譽



圖七 宋人〈富貴花狸〉局部，國立故宮博物院藏



圖九 宋人〈富貴花狸〉局部，國立故宮博物院藏

何尊師：「凡貓寢覺行坐，聚散戲走，伺鼠捕擒，澤吻磨牙，無不曲盡貓之態度，推其獨步，不為過也。」說他下筆有法度，得生意又兼得貓的貴態。

〈富貴花狸〉圖繪牡丹盛開的庭園一角，蹲於花陰底下的貓兒好奇地豎直雙耳，拱起身體，四腳圍縮成一團。狸貓的性情溫馴，模樣聰明伶俐，牠的臉部滿佈著好奇警戒的表情，琥珀色明亮眼睛圓黑瞳孔直瞪著前方，若依其眼神方向尋找，似乎正注視著左下角最盛開的一朵牡丹。（圖七）地上另繪有一條棕色長繩，所繫之物為兩個石鈴，中間以圓棍連接，再穿上一個環狀圈環可以隨著滾動，是一種類似啞鈴造型的物件。（圖八）畫中貓狸毛色白腹黑背，頭圓、尖耳（耳內長長的細毛一直伸出），並有黑白相間的長尾，若就其毛色體型來看，應屬於長毛型貓。畫家以淡墨暈染其臉頰、上唇及鼻部四周，一般來說，貓鼻是比較平的，但此貓狸的鼻部卻近似狐狸



圖十 明 宣宗〈壺中富貴圖〉，國立故宮博物院藏

尖出。(圖九)北宋陶穀(九〇三~九七〇)《清異錄》曾記載五代後唐瓊花公主參養二貓，雌雄各一，其中一隻雪白者嘴巴上有花斑，故名之為「唧唧奴」，後來詩人皆以「唧唧、銜蟬」為貓的別稱。或許是〈富貴花狸〉畫中貓兒嘴巴兩旁亦有黑色斑點，因此造成看似向外突出的錯覺。古人養貓原是借重牠擅長捕鼠的

本事，但後來漸被視為家中參養的寵物。貓在古代中國也稱作「狸奴」，意思是養馴之後可以供使役的野貓，而所謂的「花狸」，應該是有花色斑紋的狸奴。另外，貓的諧音為「耄」，指的是七十以上至八、九十歲的老年人；而牡丹為富貴花王，故此畫有「長壽富貴」祥瑞的寓意，類似主題的畫作本院另有明

宣宗(一四二六~一四三二在位)〈壺中富貴圖〉。(圖十)
宋人〈富貴花狸〉畫家除能掌握對象的神態，又具備了生動而寫實的技法，展現出宮廷畫師敏銳觀察和精湛的寫生功夫，將狸貓的外型與習性特徵刻劃的入木三分。畫家運用纖細墨與朱線，鉤畫牡丹莖葉毫無窒礙中斷之處。以白粉及墨線描繪貓毛，



圖十二 宋人〈畫秋塘雙雁〉，國立故宮博物院藏

纖毫畢至，層次分明，成功地烘托出毛髮柔軟的質感。畫面不靠景物補托，採以留白方式，僅在地面上鉤畫雜草點染草色。雖無清楚交代坡石水地等配景，卻類似於宋神宗朝（一〇六八—一〇八五在位）崔白〈雙喜圖〉，畫中特寫物象真實的表現效果。（圖十二）而前景細長而堅硬的草



圖十四 宋 易元吉〈猴貓圖〉，國立故宮博物院藏



圖十一 宋 崔白〈雙喜圖〉，國立故宮博物院藏



圖十三 宋 李迪〈狸奴小影〉，國立故宮博物院藏

- 參考資料
1. 國立故宮博物院編輯委員會，《宋代書畫冊頁名品特展》（台北，國立故宮博物院，一九九五），頁三〇〇～三〇二。
 2. 國立故宮博物院編輯委員會，《故宮書畫菁華特輯》（台北，國立故宮博物院，一九九六），頁一六八～一六九。宋人〈畫秋塘雙雁〉與〈富貴花狸〉兩圖均著錄於《石渠寶笈初編》，卷四十，御書房。
 3. 有關國立故宮博物院所收藏以貓題材的畫作，可參考「經典意象珍藏(台灣)」數位一〇一，〈故宮書畫名品集錦〉，書畫數位典藏計畫，
http://digital101.ndcp.org.tw/html/exhibits_25.htm，網頁文字說明。

葉技法，則近似於宋人〈畫秋塘雙雁〉。（圖十二）北宋院畫重視師承法度，崇尚工筆寫實，作品多工緻富麗，〈富貴花狸〉畫風傾向於工整華貴，富麗堂皇，出自於北宋後期畫院名家之手，應無可議。以畫貓為主題的宋代名畫，本院另收藏有易元吉〈猴貓圖〉、李迪〈狸奴小影〉（宋元名繪冊第十開）、無款〈狸奴〉（歷代畫幅集冊第四開）等等，皆是小幅精緻的寫生傑作。（圖十三、圖十四）