

# 官民競技的時代

—晚明，一五二二—一六四四

十六世紀中葉到十七世紀中葉，明代晚期的文化力與經濟力雄厚，加上西方與東方的交流，不僅拓展商業市場，更帶來新知識和新視野的刺激，為整個社會提供豐富的創作動力，匯集成晚明兼容西方，融合古今，活潑多元的藝術風格。

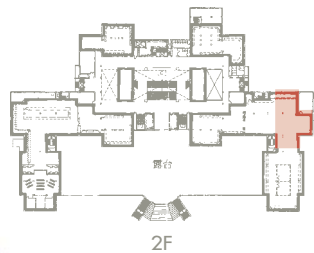
陳慧霞

晚明，十六世紀中葉到十七世

紀中葉，一個民間文化極度發展的時期。相對於高度以宮廷品味為主導的明代前期，晚明民間手工業興盛、江南文風鼎盛、藝術市場十分活絡。皇室、文人與商人，三股主力，交織出晚明的藝術成就。從現存的藝術品中，歸納出以下三大特色。

## 多彩與吉祥圖案的盛行

明中晚期的瓷器在元代及明初以來青花的基礎上，逐漸發展出鬥彩及五彩等的裝飾趣味。此時期的瓷器以景德鎮為中心，產量大增。青花釉料自雲



南輸入，特稱為「回青」，色澤藍中泛紫。〈嘉靖青花松壽葫蘆瓶〉（圖一）器型大，是晚明特色，青花藍鮮艷，有別於明早期的深沈，在純白地釉的對比下，更為顯眼。葫蘆的吉祥造型，加上松、鶴和變形的壽字圖案，充份表現晚明人的喜好。隆慶只有短短的六年，流傳的作品少，其工藝主要承襲嘉靖的風格。這件〈隆慶青花雲龍提梁壺〉（圖二）以龍紋為主要紋飾，間飾花卉，密佈的構圖，厚重

圖一 明 嘉靖 青花松壽葫蘆瓶  
高44.3公分 國立故宮博物院藏



圖三 明 萬曆 青花年年豐登盃  
國立故宮博物院藏



圖四 明 嘉靖 五彩嬰戲圖盃  
國立故宮博物院藏



圖五 明 嘉靖 鬥彩嬰戲盃  
國立故宮博物院藏



圖二 明 隆慶 青花雲龍提梁壺 高31公分，國立故宮博物院藏

的造型，白釉與青花色彩對比強烈，非常具有份量。〈萬曆青花年年豐登盃〉（圖三）器薄透光，宮燈上飾麥穗，兩側流蘇與如意雲紋、蜂、鯉魚相間隔，構圖熱鬧卻清晰，用筆熟練，青花暈染自然。

五彩在嘉靖、萬曆時期達到高峰，以青、綠、黃、紅、黑為主色，刻意追求色彩的絢麗耀眼。比較〈嘉靖五彩嬰戲圖盃〉（圖四）和〈嘉靖鬥彩嬰戲圖盃〉（圖五），後者色彩豐富，仿成化的鬥彩，色澤清晰高雅；前者為嘉萬特有的五彩，豔麗熱鬧。

〈萬曆五彩龍紋蒜頭瓶〉（圖六）器高近四六公分，器身分五段接合，白地上以行龍戲珠為主，襯以纏枝花卉，滿飾器腹，與頸部折枝花卉的疏朗，相映成趣。碩大的瓶身與強烈的色彩，充分說明晚明的美感。除了五彩之外，紅地黃彩或黃地綠彩等雙色或三色組合的彩瓷也非常流行。〈嘉靖嬌黃綠彩鳳凰

方洗》(圖七)造型特殊的方洗，側壁外斜，略修弧形，方正中帶柔和。鳳與鶴穿梭於花間，紋飾均先刻劃細線再填綠彩，低溫黃、綠釉對比，鮮艷醒目。器內口緣飾轉枝靈芝，底心方框，再次出現飛

鳳、舞鶴及靈芝捧篆書壽字，少不了的吉祥意涵。多彩的喜好同時表現在漆器上，雕漆除永宣時期發展出的剔紅、剔黃之外，嘉靖、萬曆時盛行剔彩，〈嘉靖剔彩九龍圓盤〉(圖八)，紅、黃、綠上下



圖六 明 萬曆 五彩龍紋蒜頭瓶 高46公分，國立故宮博物院藏





圖七 明 嘉靖 嬌黃綠彩鳳凰方洗 高9.0公分，國立故宮博物院藏

層疊的漆色，經由熟練的刀法，表現典型的龍紋。琺瑯在明中期逐漸普遍，晚明更為盛行，色彩繽紛的琺瑯重器，成為宮廷中祭祀的禮器。〈萬曆招絲琺瑯雙龍盤〉（圖九）在藍色的主調外，金屬絲嵌出細密的龍紋，填上紅、黃、綠等色，將西方的琺瑯工藝轉換成中國特有的風味。

裝飾題材除了代表皇家的龍紋外，多為象徵



圖九 明 萬曆 招絲琺瑯雙龍盤 直徑48公分  
國立故宮博物院藏



圖八 明 嘉靖 剔彩九龍圓盤 徑19.7公分  
國立故宮博物院藏

福、祿、壽的圖像，甚至直書吉祥文字，以祈求俗世的安樂。〈萬曆青花梵文蓮花式盤〉(圖十)以蓮花為造型，花瓣翻轉突出，花瓣間隔繪花卉與梵文，每一花瓣上寫一梵文字母，兼具裝飾與祈福的功能非常適合作為祭祀用品。萬曆帝篤信佛、道，大量製作祭器，瓷器上常見相關的器型與紋飾。八寶、八吉祥、八卦、靈芝、八仙、雲鶴、獅子、魚藻、嬰戲等等，藉著文樣蘊藏的歷史典故，或是諧音等文化內容，在規格化與圖案化的裝飾風格中，同時傳達當時人的現世關懷。〈萬曆青花五彩百鹿尊〉



圖十一 明 萬曆 青花五彩百鹿尊 高34.9公分，國立故宮博物院藏



圖十 明 萬曆 青花梵文蓮花式盤 口徑19.2公分，國立故宮博物院藏



明 蒼雪硯 硯首拓片

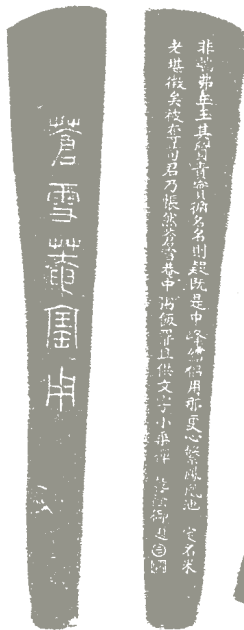
尊》(圖十二)，構圖繁密，以松林中的群鹿為題材，取鹿與祿的諧音，寓意吉祥，用色繽紛，使文物在藝術的意義上，更貼近時人的生活。

不論是吉祥圖案或是多彩的表現，均立基於累積的工藝技術與深厚的文化內涵，因應藝術市場的取向，展現出活潑精巧的品味。

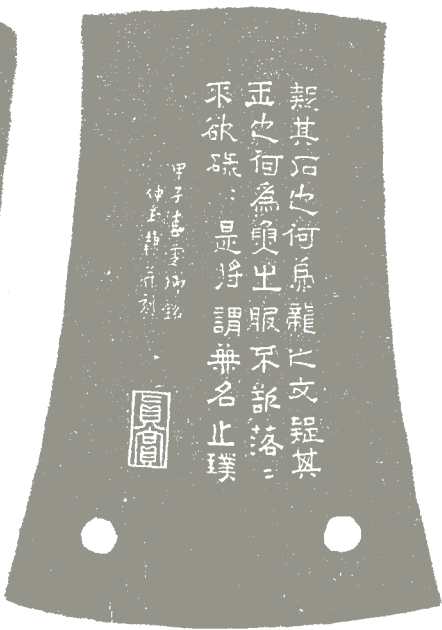
**文人引領下的尚古風與收藏風**

文人是文化的主導，晚明仕進不易，布衣身分的讀書人數目大增，再加上政治不彰，失意退隱的鄉紳或刻意遠離官場的讀書人，構成一群影響社會風氣的力量。他們專注於文學、藝術或生活賞味，師徒相從，遊走於新興市民階層與商賈仕紳之間，在經濟繁榮的社會中，營造出一股新的文化風潮。

例如在《蒼雪菴鳳池硯》(圖十三)這件仿宋的風字形硯上，硯石紋理瑰美，石質圓潤，刀法俐落，比例嚴謹端麗。硯背刻華亭文人莫雲卿(？~一五八七)甲子(嘉靖三十四年，西元一五六四年)撰銘，歌詠硯石的紋理之美：「疑其石也，何為龍之文。疑其玉也，何為魚之服。不欲落落，不欲碌碌，是將謂無名之璞」。由善鑄刻的章仲玉(一五四七~?)以隸書刻銘。硯側為定菴撰銘，說明硯名的由來：「茲硯名何？米元章所謂晉研如鳳字兩足者，名為鳳皇池也。」由沈容篆書。他們嫻熟宋人的審美觀，互相唱和，一方石硯記載著文人彼此間的交通。



硯側拓片



硯背拓片



圖十二 明 蒼雪菴鳳池硯 硯面長14.3×9.9公分 國立故宮博物院藏





圖十三 明 瘦木蕉葉盤 長27.1公分，國立故宮博物院藏



圖十四 明 錢謙益藏瘦木靈芝筆筒，國立故宮博物院藏



圖十五 明 十六—十七世紀 鑿金鼎形香爐 高13.2公分  
國立故宮博物院藏

文人引領優閒的生活態度，和分辨雅俗的藝術評論，引起社會大眾的仿效，無論是新興的商人階層或是深宮內苑的帝王，莫不搜羅文玩工藝品以附庸風雅。〈瘦木蕉葉盤〉（圖十三）是一塊樹木橫生的瘤節，紋理錯結，形如蕉葉，兩側捲起，內置果核五粒，粒粒皺皺晶瑩圓滑。晚明人喜取自然樹石，置於書案，巧妙天成。盤背平磨刻字填以青綠：「蕉林珍玩」，並填硃印：「墨林」、「子京珍玩」。項元汴（一五二五—一五九〇）善書畫，好收藏，是嘉萬時期著名收藏家，當時文彭等文人常出入其居，縱觀珍藏。又如明末清〈初錢謙益藏瘦木靈芝

筆筒〉（圖十四）取天然木瘦，略加修整，形如老樹，枝幹橫生，中空為筆筒，頂及側各伸出一莖如靈芝，全器紋理多變，或圓或方，時疏時密，婉轉如流水，俐落如瀑布，極盡木紋之美。底刻隸書：「絳雲樓珍藏」，朱印：「牧齋」。錢謙益（一五八二—一六六四）號牧齋，藏書豐，因築絳雲樓，為明末進士、詩人，並善畫。

文人以古為尚，尊奉宋代審美觀為規範，並以三代文物為模仿對象，他們視古玩為博學多識的雅表徵，並認為經由古器物能接受古代禮樂教化的薰陶。收藏家藉用文人的博識購藏古玩，同時也開



圖十六 明 十六世紀 李文甫款 白玉水盛  
高10.5公分，國立故宮博物院藏



圖十七 明 龍鳳紋玉珮 徑12公分  
國立故宮博物院藏



圖十八 明 十六—十七世紀 哥釉鼓式洗  
直徑15.6公分 國立故宮博物院藏

放其收藏以結交文人，再加上印刷術的普及，《考古圖》、《宣和博古圖》等廣泛流傳，刺激藝術界創作以古代元素重新詮釋的作品。十六~十七世紀〈明鑿金鼎形香爐〉（圖十五）以鼎為原型，圓腹變形突出兩球如大眼，足腹斜出如兩頰，雙耳上揚如角，造型怪異大膽，充滿爆發力，銅表面作鏽色及鑿金痕跡，刻意增加古意，和繪畫的變形主義有異曲同工之妙。十六世紀〈明李文甫款白玉水盛〉（圖十六），水盛以戰國壺為型，然器身較直，飾獸耳，腹刻勾雲紋及絡繩紋，刀法拘謹，修整平順，間染褐黃色，古意中另有一份溫雅。座面刻方印：「墨林山人」、「項子京印」。座底刻隸書：「嘉靖乙卯，桂月既望，停雲館藏。」「徵」、「明」印。文甫製，「文甫」圓印。李文甫則是吳中雕刻高手。

晚明的尚古是對古代文化的重新詮釋。例如〈明龍鳳紋玉珮〉（圖十七）龍尾輕搭龍首，龍身迴旋轉折，作成完美的C形，顧不得硬扭的腰身，龍尾修飾成鳳首，鳳耳與腰鱗相顧盼，鏤空的部份：從首尾之間、內外層身體之間到身體內緣，一圈圈優美的圓弧。玉質色澤的精緻運用，穀紋刻意的拙刀處理，「古」只是藉口，自有一份文化教養與優雅，晚明特有的美感。十六~十七世紀〈明哥釉鼓式洗〉（圖十八）口微斂，腹微凸，外壁上下沿飾乳丁紋一圈，造型似鼓，通體施米黃色釉，釉表滿佈深褐色網狀開片，內斂不失活潑。晚明陶瓷鑑賞著重細微繁瑣的紋理，依其脈絡可排比高下等第，被視為宋代官、哥窯的延續，象徵古雅的意趣。





圖十九 明 十六—十七世紀 文樞 山水人物犀角杯 高13.1公分  
國立故宮博物院藏



圖二十 明 十七世紀 雕竹古松水盛 長14公分，國立故宮博物院藏

然而宦宦、商賈的高價收藏，在缺乏對古器物了解的情形下，誘引了大量仿古工藝品的出現。收藏家作為投資者，為個人贏得聲名，也常以財力供養當代的藝術家，對當時工藝的倡導有積極的貢獻。他們投資大量的財力進而提昇工藝製作的技巧，使工藝品普遍呈現纖巧、細緻和柔美的氣息。十六—十七世紀〈文樞款山水人物犀角杯〉（圖十九）犀角微透光，色如琥珀，雖為珍寶，然溫潤內斂，

不炫目。明中葉後，可為酒器，另有一份香氣。此盃雕巨石松幹，間有亭臺樓閣，或飲或聚，如時人活動。構圖繁密，深淺錯落，修飾圓整，雕工精到。器底陰刻「文樞」，或為「周文樞」，南京人，擅治犀角，以繪畫入雕刻，多件作品傳世。十七世紀〈明雕竹古松水盛〉（圖二十）竹根雕出薄薄的淺盤，藉天然節瘤雕出如松樹的鱗皮，三兩松幹盤繞外壁，又伸入盤內，雕工細緻，極盡巧工之能事。



圖二一 明 十六~十七世紀  
羅小華 松華圓墨  
徑9.6公分，國立故宮博物院藏

### 商業繁榮下的獨立工匠與民間鑿業

隨著消費形態的改變，工商業者獲利增多，從事工商的官僚、士、庶大為增加，改變了工商者在社會價值觀中的排序。同時工匠具備文人身份及觀點的例子，明中葉以後屢見不鮮。十六~十七世紀〈羅小華松華圓墨〉（圖二一）圓墨一面陽文行書：

「松華」，墨側行書款：「華道人墨」。華道人，羅龍文的號，又號小華，歙人，太學生，與權臣嚴嵩之子結交，職掌其收藏，多才慧，工鑒別，又善製墨，或謂其以黃金、珍珠、麝香飾墨，價高難得。圓墨表面漱金，一面刻子母螭戲於海波之上，螭身流轉綿長，雙睛點漆，神采奕奕。

工匠以豐富的經驗造巧奪天工的作品，文士因



圖二三 明 十六~十七世紀  
楊玉璇 壽山石獸紐未刻印 高6.4公分  
國立故宮博物院藏



圖二二 明 十七世紀 三松款 窺簡圖筆筒  
高13.5公分，國立故宮博物院藏

其需要提供設計草案，二者互相過從，良工獲得文士的贊揚與尊重，聲名益高，不但獲得高額的報酬，甚至和縉紳之士分庭抗禮。文人提供工匠創作的新意，工匠為迎合文人的品味，所呈現的裝飾意境也常比附於書畫，文人成為文房工藝的指導者或設計者，甚至文人執刀戲刻，自創佳作。十七世紀〈三松款窺簡圖筆筒〉（圖二二）取竹幹為筆筒，竹節橫隔為底，飾仕女畫，畫面與陳洪綬《西廂記》窺簡圖的版畫插圖十分接近，屏風上有「三松」。圓形構圖安排巧妙，雕刻層次變化大，高浮雕上兼用毛雕、線刻及淺浮雕，工細繁複，刀刻兼繪畫水平。朱三松，江蘇嘉定人，竹雕世家，祖父朱鶴、父朱纓並為「嘉定三朱」，能畫山水，別出心裁，雕竹如畫景，技精名盛，使竹雕成為嘉定地區資給



圖二四 明末清初 十七世紀 青花碗  
高8.0公分，國立故宮博物院藏

傳家的特殊技藝。

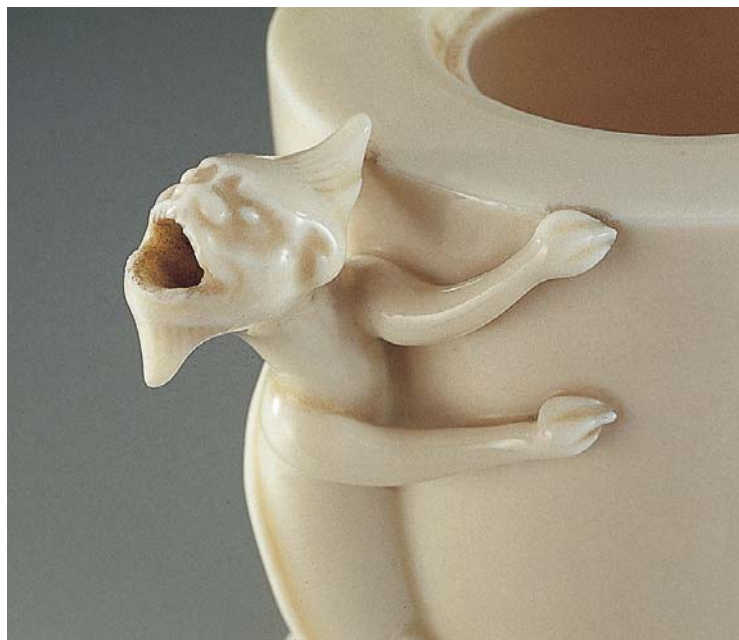
文人和工匠的合作關係提高了手工業者的地位，因此在各個工藝領域均出現專業的工匠，風格獨特，技藝高超，猶如個人品牌。技藝工匠經由自身技藝，經濟力增強，可以參與科舉，進入仕途，更成為大戶人家。十六、十七世紀〈楊玉璇壽山石獸紐未刻印〉（圖三）印鈕圓雕回首的雙角異獸，顧視有神，姿態自然，刀法洗練，琢磨圓潤，印壁刻草書邊款：「玉璇」。楊玉璇福建漳浦人，客居福州，善雕壽山石，人物、禽獸等俱精巧成家，周亮工等名士皆盛讚其「運刀之妙如鬼工」，為福建「五絕」之一。

在瓷器燒造上，明中晚期以後，由於宮廷和出口需要量劇增，官窯常把燒窯的任務派給民窯，所以以後期的官窯器大多出於民窯。加上商品經濟發展，官窯的工匠紛紛以銀代役，官窯於是逐漸衰落，相反地，民窯在明中晚期發展迅速，數量激增，同時瓷器的大量外銷，也促進了製窯業的發展，民間製窯場倍增，最著名的製瓷中心景德鎮，累積了五代以來的技術經驗，在明朝達到高峰，不僅可以與官窯分庭抗禮，甚至超過官窯的水平。一件明末清初十七世紀的青花撇口碗（圖二四），內外壁均分隔區間，每一區塊上下各繪花卉與動物紋，物象並描繪輪廓，白釉乾淨，青花色靛藍，深淺暈染隨意，是景德鎮十七世紀的外銷瓷器。

外銷民窯除了景德鎮之外，福建德化窯明代以



圖二五 明末清初 十七世紀 德化窯 瑩白蟻螭把壺  
國立故宮博物院藏



德化窯 瑩白蟻螭把壺（局部）





圖二七 明末清初 十七世紀 法花花卉瓶  
國立故宮博物院藏

為富有階層，有能力同時也有興趣追求優雅的生活。同時在科舉制度的鼓舞下，平民有機會進入仕途，造就眾多的文人階層。在文化力與經濟力的有利條件下，加上西方與東方的交流，不僅拓展貿易的市場，更帶來新知識和新視野的刺激，為整個社會提供了豐富的創作動力，遂匯集成晚明兼溶西方，融合古今，活潑多元的藝術風格。

生產白瓷著名，宋代已燒瓷，明中葉至清中期尤盛，釉色乳白凝厚，有「白建」之稱，販銷海外，深受喜愛，美稱為「中國白」。〈十七世紀德化窯瑩白蟠螭把壺〉（圖二五）

是典型德化窯作品。〈五彩花卉龍鳳大盤〉（圖二六）以青花與紅釉為主調，間飾綠彩，白釉帶青，色調鮮豔。盤心繪花卉園林，盤緣飾龍紋戲珠，雲紋繞盤沿。用筆率意，色彩明快，以線條疏密表現花瓣的立體感，富有濃厚的民間特色。為大量生產的貿易瓷器。〈法花花卉瓶〉（圖二七），以高起的泥線為紋飾輪廓，再填以藍、紫、綠等釉彩的製作手法稱為「法花」，明代早期興起於山西的陽城、長治、平陽一帶，河南、陝西也有生產，或認為與佛教有關，以萬曆時期製品最佳。這件長頸撇口觀音瓶，以藍釉為主調，釉色不均勻，器表不甚平整，器腹以細泥條描繪花卉湖石，線條流暢，內填白色與深藍，鮮艷醒目。頸貼菊花，或如浮雕或鏤空，靈活生動。

圖二六 明末清初 十七世紀 青花五彩龍鳳大盤，國立故宮博物院藏

