

國寶的形成

書畫菁華特展

劉芳如

國立故宮博物院典藏的書畫，屬於《文化資產保存法》所定義的「古物」，意指各時代、各族群經人爲加工，具有文化意義之藝術作品，並依其珍貴稀有價值，區分爲「國寶」、「重要古物」和「一般古物」三級。民國九十四年（二〇〇五）底，故宮即依《文資法》規定，完成院內暫行分級。當時，書畫類文物國寶級計列二一七件，重要古物共一〇五六件，二者合計一二七三件。爾後從九十七年（二〇〇八）起，續由文建會（文化部前身）古物審議委員會配合故宮歷次的書畫展覽，進行實物勘驗及書面審議，援以指定國寶和重要古物，並公告周知。截至二〇一六年（二〇一七）七月爲止，經指定公告的國寶已有一八四案，重要古物則多達三五二案，數量明顯凌駕於國內其他博物館。本次壁畫「國寶的形成」特展，即是希望透過展覽的詮釋，推介古物分級指定制度的緣起與成果。



古物分級

本展以「國寶的形成——書畫菁華特展」命名，固然與所選文物俱爲歷史上流傳有緒的名蹟、在美術史早已蔚爲典範，也具備極重要的影響力等各種因素攸關。不過，

規劃此項特展，其實還有另一項核心主旨，那便是希望援以推介現階段文化部執行古物分級的具體成果。

古物分級誠然是現代的語彙，但類似的概念卻可以往前追溯到乾隆年間。當時

由內府編纂的《石渠寶笈·秘殿珠林》，所收錄的書畫就都標有「上等」或者「次等」的字樣。例如晉王羲之《快雪時晴帖》、五代人《秋林群鹿》、元衛九鼎《洛神圖》、明邊文進《三友百禽圖》等，均被列爲上

民國八十六(一九九七)年，教育部發布《古物分級指定實施要點》，其中針對重要古物的定義，歸納出兩項條件：

「一、品質精良珍貴，藝術造詣高超，數量稀少者。二、能作為考證當時典章制度之依據，並與當時歷史人物或史事具有深厚淵源者。」針對國寶的指定條件，亦列出兩項：「一、品質最為精良者，數量極為稀少者。二、為研究當時文化歷史所不可缺少之代表性證物者。」

為落實上述文化政策，國內各公立

故書甲〇三·〇九·〇〇一四一，唐人《宮樂圖》則是故書甲〇二·〇七·〇〇三五七。但是，後來被列入限展菁華的名品，當時竟也有淪為乙等者，例如五代人《秋林群鹿》的編號，就是故書乙〇二·〇七·〇〇〇三一。有鑑於這種分等與事實不盡符合，所以後來故宮在推動典藏管理數位化的階段，文物帳冊的編號就已取消這種命名方式。

民國七十一(一九八二)年，《文化資產保存法》正式頒布，法條中明定：「國立文物保管機關應就所保存管理之文物暫行分級，報中央主管機關備查，並就其中具國寶、重要古物價值者列冊，報中央主管機關審查。」

典藏單位遂分頭推動古物的級別訂定，名為「暫行分級」。故宮典藏書畫的分級，是由書畫處同仁按照作品的時代、類別，分組進行挑選，經過處內資深研究人員覆核確認後，再統合列冊，於民國九十四年十二月呈報核備。

民國九十四年，行政院文化建設委員會(簡稱文建會)，制定《古物分級登錄及廢止審查辦法》。該辦法中的第四條，對於國寶之指定，應依下列基準為之：一、具有特殊歷史意義或能表現傳統、族群或地方文化特色。二、歷史流傳已久或史事具有深厚淵源。三、具有特殊之時代特色、技術及流派。四、具有特殊藝術造詣或科學成就。五、品質精良且數量特別稀少。六、具有特殊歷史、文化、藝術或科學價值。

辦法第三條，對於重要古物之指定，應依下列基準為之：一、具有重要歷史意義或能表現傳統、族群或地方文化特色。二、具有史事重要淵源。三、具有重要之時代特色、技術及流派。四、具有重要藝術造詣或科學成就。五、品質精良且數量稀少。六、具有重要歷史、文化、藝術或科學價值。

比起先前的《古物分級指定實施要點》，此法對於國寶和重要古物的定義，

等，宋人畫《秋塘雙雁》則是位列次等。

故宮遷臺以後，於民國四十五年(一九五六)出版的《故宮書畫錄》，書畫亦被區隔成「正目」和「簡目」兩種類型。所謂「正目」，是指從故宮博物院及中央博物院運臺書畫中，遴選出來的精品。其涵意，即與《石渠寶笈·秘殿珠林》裡的「上等」相當接近。至於「簡目」，則與「次等」的意思相近。

依據此書的凡例，「精品」之擇定標準有三。「第一，是歷代名跡，其作者之真實性無疑問者。第二，是歷代名跡，其作者雖未易確定，而作品本身自具價值，或流傳有緒者。第三，是明清諸家作品之真而精者。」同書序文也談到：「此次著錄之書畫，全部均經專家審定。凡屬上等，皆詳記其內容。大致仍依《石渠寶笈·秘殿珠林》。」「簡目」在初出版時並未列入，後來基於方便檢索，始按照品類羅列其名，併為第八卷。

民國六十六(一九七七)年，故宮在常務委員會中決議，以文物統一編號的第三個中文字，代表該件文物經鑑定後的品等。其後登記組即在兩年內，針對書畫藏品分出甲、乙、丙三級。本次特展選件中，晉王羲之《快雪時晴帖》的編號，即為無疑更加周嚴，也成為爾後典藏單位撰寫指定分級理由的依據。

審議國寶與重要古物的任務，則是由「古物審議委員會」來負責。從民國九十七年起，每季故宮推出新的書畫展覽時，都會請文建會聘任的古物審議委員來院進行實物勘驗及書面審議，名為「國立故宮博物院提報暫行分級國寶重要古物專案小組實物勘查會議」。

實物勘查會議的工作流程包括三項，一、書面審閱，二、實物勘查，三、實物勘查表填寫。提報的古物經過逐件書面審議和實物勘驗，接著由小組做勾選，並依照統計結果，來決定是否同意故宮所提報的古物等級。此項結果由業務單位文化資產局彙整後，還須再提交到文化部的古物審議會，做最終確認，並公告於文化部文化資產局的網站。

本次展出的精品當中，有廿四件已通過古物審議委員會的審查，並經文化部核定公告。另外廿一件院內暫行分級的名作，由於展出機會較少，迄未進行提報審議。這批作品，將利用本次展期安排古物審議會，以完備指定公告的程序。在展覽說明卡片上，也會根據現行的審查結果，清楚標示出「國寶」、「重要古物」、「故



唐人 宮樂圖 軸 局部 國立故宮博物院藏
國寶 2012年3月核定公告



唐 韓幹 牧馬圖 冊頁 國立故宮博物院藏
國寶 故宮暫行分級



宋 文同 墨竹 軸 局部 國立故宮博物院藏
國寶 2012年3月核定公告

式。題籤是徽宗（一一〇〇～一一二五在位）的瘦金書，作品四周並鈐有宋、金及元明清重要收藏印。本件雖係唐代的雙鉤填墨本，但仍保有用筆縱放與連綿順暢的特質，是理解王字草書的佳例。

本展中，時代最早的繪畫為唐人〈宮樂圖〉，原本在《石渠寶笈》和《故宮書畫錄》均被列為元人，爾後經過幾次的考訂，於二〇一二年報文化部的資料中，已改定為唐代，較諸初始的地位大大提昇。

此作也是院藏作品中，最能夠再現晚唐宮廷女性形象與內在情緒的珍貴名蹟。

作品時代與著錄不同的例子，另有五代人〈秋林群鹿〉和五代人〈丹楓呦鹿〉。據學者考證，此兩作應是遼興宗（一一〇三～一一〇五在位）呈給宋仁宗（一一〇二～一一〇六三在位）的禮物，原名〈千角鹿圖〉，全圖共分五幅，現僅存其中不相聯屬的兩幅，成作時間約在北宋初期。

宋代繪畫是本次特展的核心，展出國

寶數量也最多。〈牧馬圖〉舊傳為唐玄宗（七一～七五六在位）時期的畫馬名家韓幹（八世紀）所作，黑白雙駿與奚官的造型精絕，但因筆致、用色的特點已與唐畫稍異，反而近似於徽宗時代的仿古風格，故推斷應出自北宋末期宣和畫院所摹。

文同〈墨竹〉是早期墨竹畫的名蹟。本幅因右上方有兩方文同印記，而確定作者。上方詩塘另有明代王直、陳循跋語，其中且引述宋人詩文，對文同畫藝多所推



五代人 秋林群鹿 軸 局部 國立故宮博物院藏
國寶 故宮暫行分級

選件架構

有別於本院其他具有單一主題的展覽，「國寶的形成—書畫菁華特展」係從故宮典藏書畫中挑選精品來做組合，作品相互間並沒有關聯，較近乎精華集錦的性質。但大致仍可依循時間的縱軸線，洞見不同朝代的風格特質。

展品中時代最早的書蹟，是晉王羲之〈快雪時晴帖〉與晉王羲之〈遠宦帖〉二幅。由於北宋米芾《書史》已慨歎「今世無右軍真字」，現存的書蹟多出自唐人臨本或鈎摹本。展出的二帖中，唐摹〈快雪時晴帖〉為乾隆「三希」之首，本文雖僅廿四字行楷，但高宗（一七三六～一七九五在位）鍾愛甚篤，在裝裱成冊後，除了包含元、明、清三代的名人題跋，乾隆本身添附的跋語更多達七十多則，堪稱古今鮮對。本次悉數展開全冊，足以洞見此作千餘年間的流傳脈絡。

〈遠宦帖〉是王羲之（三〇三～三六一）寫給姻親周撫（二九三～三六五）的書信，共五十三字草書，裱裝成短卷形



宋 蘇漢臣 秋庭戲嬰圖 軸 局部 國立故宮博物院藏
國寶 故宮暫行分級



宋人 秋塘雙雁 軸 局部 國立故宮博物院藏
國寶 2012年3月核定公告



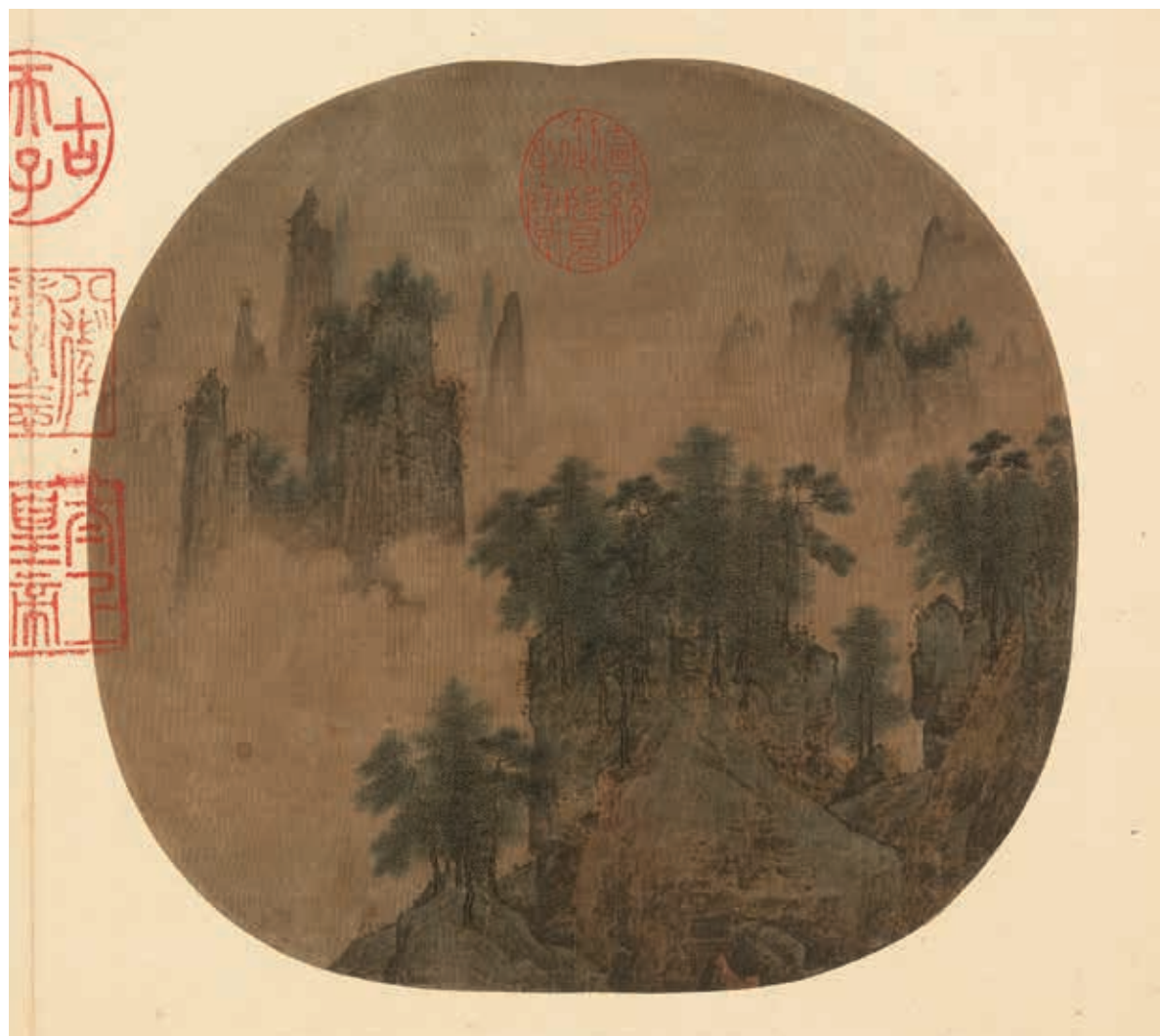
宋 徽宗 詩帖 卷 局部 國立故宮博物院藏
國寶 2012年3月核定公告

重。畫中的一杆倒垂竹，雖純假水墨沒骨畫成，惟對竹子的各種生態，體察入微，於端整規矩中，不失造型與墨色的生動變化，足以代表北宋文人畫家對寫生精神的高度實踐。

宋人〈秋塘雙雁〉為雙拼大軸，時代可置入風格精緻寫實的徽宗畫院，畫中雙鵝憩息在池塘坡岸間，一低首整羽，一引頸翹望，舉凡翎毛、殘荷、蘆葦的描寫，無一不工，極得秋涼蕭瑟的自然生意。

宋代的國寶書法選件，是以〈四家法書〉和徽宗〈詩帖〉二卷為代表。前者包含蔡襄（一〇二二—一〇六七）〈海隅帖〉、蘇軾（一〇三六—一一〇一）〈書次韻三舍人省上詩〉、黃庭堅（一〇四五—一一〇五）〈致明叔同年尺牘〉、米芾（一〇五一—一一〇八）〈道味帖〉等四家名蹟。其中三幅紀年明確，是研究蘇黃米蔡書風的重要標竿。清代將四帖合裝為一卷，益顯珍貴。〈詩帖〉卷是徽宗存世的僅見大字瘦金書法，書五言律詩一首，字字下筆勁利，宛如鐵劃銀鉤，極具視覺的美感。

本次選展的兩宋人物畫，涵括宗教神祇、兒童、宮嬪仕女等，不惟形象多元，也風格互異，足可據以追索宋代人物畫演變的梗概。



宋 燕文貴 奇峰萬木 冊頁 國立故宮博物院藏
國寶 2011年4月核定公告

宋代宗教繪畫的成就，立基於唐代的傳統而續有發展，流傳作品中，不乏令人驚嘆的傑作。宋人畫〈如來說法圖〉，為

畫轉型時期的發展。

宋代宗教繪畫的成就，立基於唐代的傳統而續有發展，流傳作品中，不乏令人驚嘆的傑作。宋人畫〈如來說法圖〉，為

畫轉型時期的發展。

宋代宗教繪畫的成就，立基於唐代的傳統而續有發展，流傳作品中，不乏令人驚嘆的傑作。宋人畫〈如來說法圖〉，為

畫轉型時期的發展。

宋代宗教繪畫的成就，立基於唐代的傳統而續有發展，流傳作品中，不乏令人驚嘆的傑作。宋人畫〈如來說法圖〉，為



宋 高宗書女孝經 馬和之補圖 卷 局部 國立故宮博物院藏
國寶 故宮暫行分級



宋人 江帆山市 卷 局部 國立故宮博物院藏
國寶 故宮暫行分級

功的作品。

宋代宗教繪畫的成就，立基於唐代的傳統而續有發展，流傳作品中，不乏令人驚嘆的傑作。宋人畫〈如來說法圖〉，為

畫轉型時期的發展。

宋代宗教繪畫的成就，立基於唐代的傳統而續有發展，流傳作品中，不乏令人驚嘆的傑作。宋人畫〈如來說法圖〉，為

畫轉型時期的發展。

宋代宗教繪畫的成就，立基於唐代的傳統而續有發展，流傳作品中，不乏令人驚嘆的傑作。宋人畫〈如來說法圖〉，為

畫轉型時期的發展。

宋代宗教繪畫的成就，立基於唐代的傳統而續有發展，流傳作品中，不乏令人驚嘆的傑作。宋人畫〈如來說法圖〉，為



宋人 國寶 千手千眼觀世音菩薩 軸 局部 國立故宮博物院藏
2011年4月核定公告



大理國 張勝溫 畫梵像 卷 局部 國立故宮博物院藏
國寶 2012年3月核定公告

高克恭〈雲橫秀嶺〉是其過世前一年所繪，足以反映其山水畫純熟階段的面貌。畫幅格局恢宏、主山堂堂，延續北宋巨障山水的傳統。中景假雲嵐烘染，將畫面分隔為二，搭配前景曲折的河道，展現一派米家山水溫潤的氛圍。作者巧妙融合五代董、巨及兩宋諸家的風格特質，形塑出元代復古式青綠山水畫的風致，此作堪稱典

存世已極罕見的宣和裝立軸，畫面四周鈐有北宋內府印記。通幅以墨線勾勒為主，輔以淺淡設色。佛菩薩的形象真實，落筆勁健，線描迴轉順暢，猶存有唐代壁畫風致，成作年代約在北宋早期。

〈畫梵像〉卷主要出自大理國描工張勝溫，也是傳世大理國唯一的畫卷，其珍稀性不言而喻。完成於一一七二—一一七五年，時值南宋孝宗乾道至淳熙年間。全長逾二十米，初始係經摺裝冊頁，後因受損而改裝成手卷，其中部分遭裱工錯置，順序已非原貌。儘管如此，此畫中精謹細膩的繪工，與豐富的圖像內容，依舊是考證南詔大理國與周邊文化第一手的寶貴遺存。

密教信仰中，觀音生有一佛頭、廿六菩薩頭，千手中有千眼，名為〈千手千眼觀世音〉，院藏同名立軸，出自十二世紀末期的佚名畫家。描繪觀音在諸佛與天龍八部簇擁下，現千手千眼法相。通幅賦色之精麗、細節之繁複，與運筆之勁健純熟，教人驚嘆不置，比起同時期的〈畫梵像〉卷，直可謂各擅勝場，並為南宋時期佛教圖像的雙璧。

元代文人畫人物，可以元衛九鼎〈洛神圖〉和張雨題〈倪瓚像〉為代表。前者繼承宋代李公麟（一〇四九—一一〇六）、牟益（一一七八—？）一系的白描傳統，描寫古典文學名作中的洛水女神宓妃。衣紋線描迴旋如意，細若游絲。隔著浩渺的江面，遠景坡陀數疊，則筆意粗疏，似未經意，與人物互成對比之勢。衛九鼎（十四世紀）存世作品稀少，此作景境高古，尤其難得。

張雨〈題倪瓚像〉無作者款印，畫題是因張雨的跋語而得。全畫賦色雅淡，人物、家具、器用描繪精緻細膩，刻意凸顯了畫中人好潔的習性。張雨和倪瓚（一三〇一—一三七四）同為道友，往來於江浙一帶，相互間時常藉書畫相酬酢，此卷正好印證了兩人的藝術情誼，畫像本身更是元代文人肖像畫的高度成就。本次亦展出張雨〈書七言律詩〉，筆勢縱橫排盪，揮灑自如。兩作並列同觀，適可據以體會張雨作畫的兩樣風致。

高克恭〈雲橫秀嶺〉是其過世前一年所繪，足以反映其山水畫純熟階段的面貌。畫幅格局恢宏、主山堂堂，延續北宋巨障山水的傳統。中景假雲嵐烘染，將畫面分隔為二，搭配前景曲折的河道，展現一派米家山水溫潤的氛圍。作者巧妙融合五代董、巨及兩宋諸家的風格特質，形塑出元代復古式青綠山水畫的風致，此作堪稱典



明 邊文進 三友百禽圖 軸 局部 國立故宮博物院藏
國寶 故宮暫行分級



元 王蒙 具區林屋 軸 局部 國立故宮博物院藏
國寶 故宮暫行分級

型代表。

元四大家的國寶級作品，本次選展吳鎮（一二八〇～一三五四）〈雙松圖〉、王蒙（一三〇八～一三八五）〈具區林屋〉二軸。〈雙松圖〉是吳鎮早期的面貌，用筆賡續董巨與李郭傳統，線條渾厚而蒼潤，一派古意盎然。由上款所題，知此作係為道士張善淵（一二〇六～一二七五）而繪，亦可追索吳鎮與當時道教之間的淵源。

王蒙〈具區林屋〉取材於太湖林屋洞。布局充塞綿密，皴線細如牛毛，在古畫中殊為罕見。賦彩則以淺絳為主，並佐以朱、黃等豔麗的色澤，致令秋光激盪，照人眼明。誠為元代山水畫中，極富創新意識的代表。

明代書畫的展件雖不算多，但宮廷院派、浙派和吳派均有重量級的國寶入選。

邊文進〈三友百禽圖〉畫近百隻禽鳥匯聚於梅竹、坡石間，題材饒富吉祥寓意。密實的布局，雖取滋於北宋院畫，但畫樹石筆致略顯粗放，已去北宋花鳥的細密寫實漸遠，摻融了南宋馬、夏的特色和宮廷繪畫的裝飾趣味，而自具一格。

戴進〈溪橋策蹇圖〉主題雖是畫行旅策馬過橋，但在馬夏式的半邊構圖中，鋪陳出層次分明的前、中、後景，安排疏密相間，內容既豐富又幽遠。整體畫法賡續



清 畫院十二月月令圖 十二月 軸 局部 國立故宮博物院藏
國寶 2013年12月核定公告



明 唐寅 溪山漁隱 卷 局部 國立故宮博物院藏
國寶 2015年1月核定公告

南宋院體與元代的文人畫，並續作變革。活潑跳擲的行筆，充分展露出畫家汲古創新的個人特質，也蔚為明代浙派之首。

〈溪山漁隱〉是唐寅（一四七〇—一五二四）山水人物長卷中的翹楚，通幅繪秋光澹灑，水榭、茅舍掩映，隱者或泛舟濯足，或促膝閒話，或曳竿獨釣，景境一派閒雅幽微。用筆結合披麻與帶水斧劈皴，並輔以明豔的花青、赭黃暈染，色墨交相輝映，尤稱精妙。除自題詩外，拖尾另有陸治、程大倫、顧德育、居節、王寵等多人題跋，可援以爬梳畫家的交遊網絡。

清代的國寶選件中，王翬（一六三二—一七一七）〈夏山煙雨〉畫法遠承董巨、吳鎮各家筆意，以連綿起伏的峰巒、茂密蔥鬱的林木，貫穿整幅長卷，布局虛實相間，繁複而多變，將夏日山間水氣蒸騰，淋漓潤澤的氛圍，刻劃傳神，是王翬畫風純熟階段的精采鉅制。本幅及拖尾另有高士奇、徐乾學、史章、惲壽平等題詠，為此作平添了更生動的註解。

另一組清〈畫院畫十二月月令圖〉，共有十二軸，內容分繪各種歲時活動與風俗。九十四年院內進行暫行分級時，原被定為重要古物。至一〇二年（二〇一三）專案小組實物勘查會議上，有委員認為

十二幅月令圖繪製精謹細膩，是清代宮廷繪畫的鉅作，也是考察乾隆初期畫院風格的關鍵作品，建議將十二軸合為一案，提升成為國寶。後經委員表決通過，始作調整，亦為故宮增加了一組國寶級文物。

結語

對博物館的典藏管理者來說，其實無論有沒有古物分級制度，都有責任深入去瞭解典藏文物的內容與藝術價值。保存典藏文物的態度，也不會因古物分級而有差別待遇。每一件文物都必須儲存於恆溫、恆濕的環境中。書畫每回展出後，為了避免長期光照造成作品褪色和脆化，至少需間隔一年半以上，才能再度選展。針對時代特別久遠，或材質比較脆弱的古物，更需延長入庫養護的時間。

本次「國寶的形成—書畫菁華特展」，誠然可以滿足來故宮的觀眾們一次看足多件名品的期待，但是策展團隊最想闡述的初衷，還是希望透過這項展覽，一方面增益觀眾對古物分級制度的瞭解，另外也敦促國人更加重視古物保存的意義，達到愛惜國寶，推廣珍貴文化遺產的目的。

作者任職於本院書畫處