

# 從乾隆朝製作之 紫檀木鑲竹絲 轉盤格子談起

侯怡利

〈紫檀木鑲竹絲轉盤格子〉是乾隆三十一年七月以後製作，在院裡被稱為清〈竹絲纏枝多寶格圓盒〉。事實上，探究清宮中「格」，無論是整牆大型製作，或是小到可以放入百什件，交織為清代宮廷陳設中，最有趣也最引人入勝的情境。



## 關於〈紫檀木鑲竹絲轉盤格子〉

在《造辦處各作成做活計清檔》（以下簡稱《活計檔》）記，乾隆三十一年（一七六六）七月初六日〔匣作〕曾交出「紫檀木鑲竹絲轉盤格子一座」，內盛有：

漢玉扛頭一件、漢玉鵝一件、漢玉缸一件、漢玉芩芝娃娃一件、漢玉雙桃一件、漢玉圈一件、漢玉臥鹿一件、漢玉荷葉娃娃一件、漢白玉仙人一件、白玉蓋罐一件、隨松石蓋珠木座、白玉雙娃娃一件、

白玉仙人一件、漢玉雞一件、白玉獅子一件、漢玉鴛鴦一件、漢玉獅子一件、漢玉鼓娃娃一件、漢玉仙人一件、漢玉異獸一件、漢玉仙人一件、漢玉臥虎一件、漢玉和合仙人一件、漢白玉芩芝鹿



和合仙人」有缺陷，要求處罰相關人等報告給乾隆皇帝，而乾隆皇帝傳旨表示知道了，要求更換原來的「玉和合仙人」，另換其他玉器，至於手卷冊頁及座子都照樣准做。接著便交出二件玉器配得合牌座樣，乾隆皇帝選擇「漢白玉雙仙人」，且照原先配座，裝入此轉盤格內。

而後在乾隆三十一年十月初三日，交出紫檀木轉盤格並配得木座之玉器呈覽，且安放在圓明園奉三無私殿中，然而乾隆皇帝又下令「轉盤格內雙連玉器二件，留下一件，其一件另下槽安穩」，是原本的雙連玉器有「白玉雙娃娃」及後來的「漢白玉雙仙人」，而乾隆皇帝要求在轉盤閣

內只要留下一件，於是在十月二十一日時又交出呈覽「紫檀木鑲竹絲轉盤格一座，內盛古玩玉器二十三件，內二十二件配得紫檀木座，並撤下漢玉娃娃一件」，但乾隆皇帝最後決定「將漢玉娃娃配座仍裝入格內」。於是在十月二十五日交出「紫檀木鑲竹絲轉盤格一座，內盛玉器二十三件，並配得座漢玉娃娃一件，裝入在格內」，裡面裝有二十三件玉器。此外，在乾隆三十三年（一七六八）正月二十九日〈匣作〉曾記，裡面配有手卷四卷及冊頁二冊。

將《活計檔》中〈紫檀木鑲竹絲轉盤格〉其內二十三件玉器，與院藏所謂清〈竹絲纏枝多寶格圓盒〉（圖一）對照如附表，



圖1 清 竹絲纏枝多寶格圓盒 國立故宮博物院藏

**是〈養心殿後殿竹絲小格百式件〉**

嵇若昕曾在〈清內廷陳設檔冊中的乾隆朝竹絲纏枝番蓮多寶格圓盒〉文中，用道光十九年《陳設檔》中〈養心殿後殿竹絲小格百式件〉並對照名稱如附表。但若與《活計檔》比對，其中十六件可以很快對照出，而編號十七、十八、十九在《活計檔》稱為白玉獅子、漢玉獅子、漢玉異獸，其中故玉五六二五（圖二）與故玉五六〇八（圖三）細看獅子鬃毛明顯，且雕有彩球；而故玉五六一〇（圖四）雖然像犬，但額頭有突起，應屬異獸。而剩下四件仙人，因為《活計檔》中描述簡略無

根據檔案中的名字可以對應到十九件，而檔案中的名稱，如漢玉芩芝娃娃、雕娃娃拿靈芝，又如漢白玉芩芝鹿或漢玉鼓娃娃，特徵都十分明顯。至於剩下的，在《活計檔》的名稱為漢玉仙人、漢白玉仙人或白玉仙人，且庫房名稱都為「玉人」，因此很難對照出，不過剩下四件都是「人」的造型。因此可以確定《活計檔》中〈紫檀木鑲竹絲轉盤格〉就是院藏所謂清〈竹絲纏枝多寶格圓盒〉。

除交出座樣及手卷冊頁樣，對原先交出「玉

共二十三件玉器，乾隆皇帝傳旨「將白玉仙人等俱配座，抽屜內配首卷冊頁，俱先呈樣」，隔一日將：

玉仙人等各配得合牌座樣，手卷冊頁樣，並將玉和合仙人一件，因手有磕崩處，係接代不明，請將催長英敏、筆式帖五德，各罰俸三個月，情節持進交太監胡世傑。



圖2 現名：清玉獸；應為：白玉獅子 故玉5625 國立故宮博物院藏





圖6 清 雍正6年 〈古玩圖〉卷末 大英博物館藏



圖7 清 寶座格 北京故宮博物院藏

法比對，但在《陳設檔》中耳臉有透絡的玉立人應為故玉五六〇九，還有玉琴人為故玉五六二七。

至於格中所裝配的書畫，在乾隆朝《活計檔》中原有四手卷及二冊頁，而稽若軒指出道光十九年（一八三九）《陳設檔》則如同現存，共有三手卷及一冊頁，共四件乾隆時期宮廷畫家的作品，此外，在咸豐九年（一八五九）時咸豐皇帝將其中〈金廷標醉鄉圖〉卷拿走，可見原先是有四個手卷。同時按楊大章與李秉德於乾隆三十年

### 清宮中的「格」

進宮服務，而金廷標卒於乾隆三十二年初，推算這格子的製作期間應在乾隆三十一年。事實上，從《活計檔》中看到，〈紫檀木鑲竹絲轉盤格〉確實製作在乾隆三十一年，正與推算相符。透過比對可知《活計檔》中〈紫檀木鑲竹絲轉盤格〉，是《陳設檔》所見〈養心殿後殿竹絲小格百式件〉，即院藏清〈竹絲纏枝多寶格圓盒〉。

除了檔案記載，在英國大英博物館（The British Museum）及維多利亞亞伯特博物館（Victoria and Albert Museum）分別收有雍正六年及七年的〈古玩圖〉，余佩瑾曾提出此畫卷為皇家收藏記錄，然而更進一步來看，這兩張畫卷應該就是所謂陳列清單，其中雍正六年〈古玩圖〉上的寶座（圖六），其後面應屬於寶座格（圖七），畫卷中所繪古玩即格中所陳列之物；同樣雍正七年〈古玩圖〉則畫中所見各種

當〈紫檀木鑲竹絲轉盤格〉打開時，無論或反摺成四方柱，都可以清楚看到上面所展陳的玉器，這種陳設方式就是所謂「格」的樂趣。事實上，「格」的製作在雍正《活計檔》就已經清楚記錄，如雍正元年四月「二十日畫得陳設玩器書格樣二件，怡親王呈覽，奉旨，照樣做楠木書格，每樣一對」，可見陳設古玩多以「書格」稱之，或有各種因材質不同的稱法如洋漆書格、紫檀木書格、紅漆圓書格等，如在圓明園蓮花館一號房的書格，可以看到上面放的是各種磬、玦、璧等配架做為磬用，或其他連鎖、提梁一類的古玩皆配架後陳設。（圖五）想像一下當清風徐來，整個格中的磬微微擺動，的確有種特殊的美感。

當〈紫檀木鑲竹絲轉盤格〉打開時，無論或反摺成四方柱，都可以清楚看到上面所展陳的玉器，這種陳設方式就是所謂「格」的樂趣。事實上，「格」的製作在雍正《活計檔》就已經清楚記錄，如雍正元年四月「二十日畫得陳設玩器書格樣二件，怡親王呈覽，奉旨，照樣做楠木書格，每樣一對」，可見陳設古玩多以「書格」稱之，或有各種因材質不同的稱法如洋漆書格、紫檀木書格、紅漆圓書格等，如在圓明園蓮花館一號房的書格，可以看到上面放的是各種磬、玦、璧等配架做為磬用，或其他連鎖、提梁一類的古玩皆配架後陳設。（圖五）想像一下當清風徐來，整個格中的磬微微擺動，的確有種特殊的美感。



圖4 現名：清玉犬；應為：漢玉異獸 故玉5610 國立故宮博物院藏



圖3 現名：清玉異獸；應為：漢玉獅子 故玉5608 國立故宮博物院藏



圖5 清 碧玉龍紋磬與磬架 國立故宮博物院藏

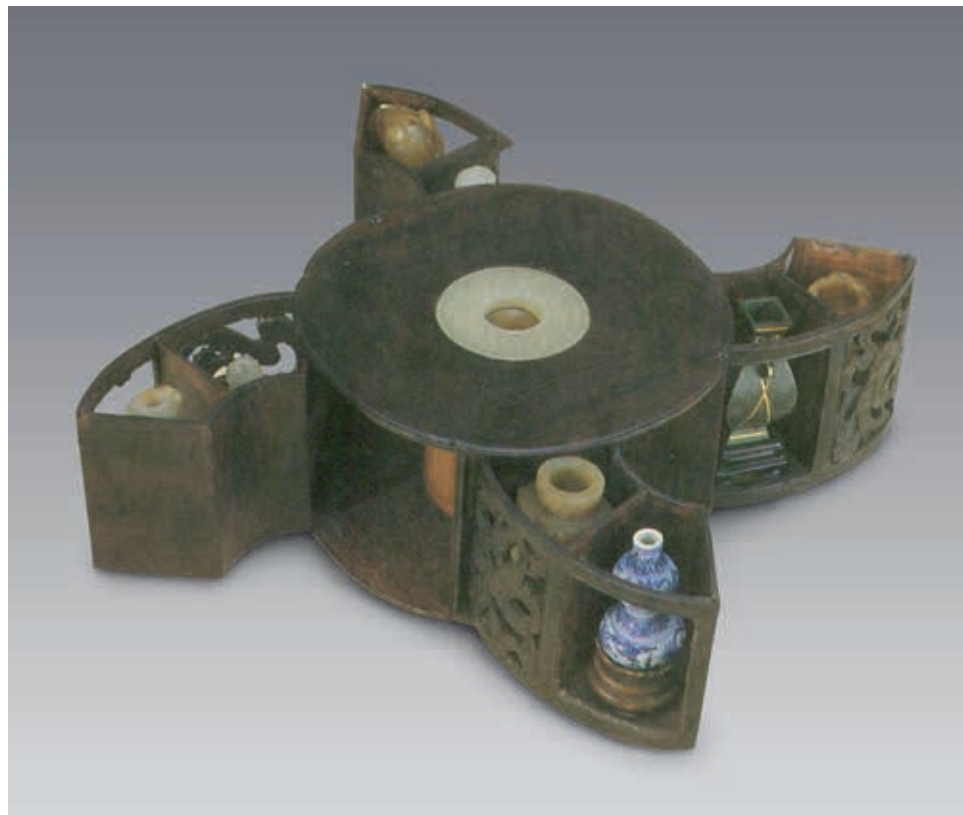


圖9 清 瑾瑜匣 國立故宮博物院藏

面安玻璃，方便陳設。而同年八月初九日又傳旨：「〈多寶格〉古玩照〈寶貝格〉〈古玩〉一樣做匣盛裝安玻璃蓋」，後於乾隆四年（一七三九）「將〈多寶格〉古玩匣照〈博古格〉古玩匣一樣，改做得持進」，

由上可知「多寶格」與「寶貝格」、「博古格」是屬於同一種陳設，將上面所放古玩盛裝在「楠木前面安玻璃匣」中，是屬於單面陳設。至於，〈多寶格〉所在位置，在檔案

中可以看到，如在雍正時期九州清宴中有〈寶貝格〉，乾隆時期則記載是在養心殿東暖閣所陳設。〈博古格〉按雍正時期所記在圓明園內，乾隆時記載在養心殿內。然在乾隆四年十月二十三日記載，「七品

「格」（圖八）中，所陳列之古玩。因此，在乾隆二年正月初九日，將畫古玩手卷呈覽，乾隆皇帝於是要求「照手卷上貼長黃簽古玩取來」，於是派人去圓明園，將雍正三、四、五、六、七年及未記年分的古玩圖中古玩共二十六件送入宮中，可見〈古玩圖〉是屬於文物陳列清單，故乾隆皇帝

可請人根據所貼黃簽去拿。不過，也有體積較小的「格」，如在乾隆十年三月十四日〈匣作〉有「交錄象牙牙子紫檀木格子一件，傳旨，再裝百什件時將此格子內配裝古玩，裝入百什件內。」顯然，這樣的木格子是可以納入百什件中，如〈瑾瑜匣〉百什件中頭屨就收

俱配做得楠木安玻璃面糊藍綾裡匣，共計二百四十九個」。從文字可知這個〈寶貝格〉應該有一定體積，共收有二百四十九件東西，根據其空格，都配上「楠木安玻璃面糊藍綾裡匣」，則如現存〈玉獸面紋鈿〉所存放的盒子（圖十）是一樣的，單

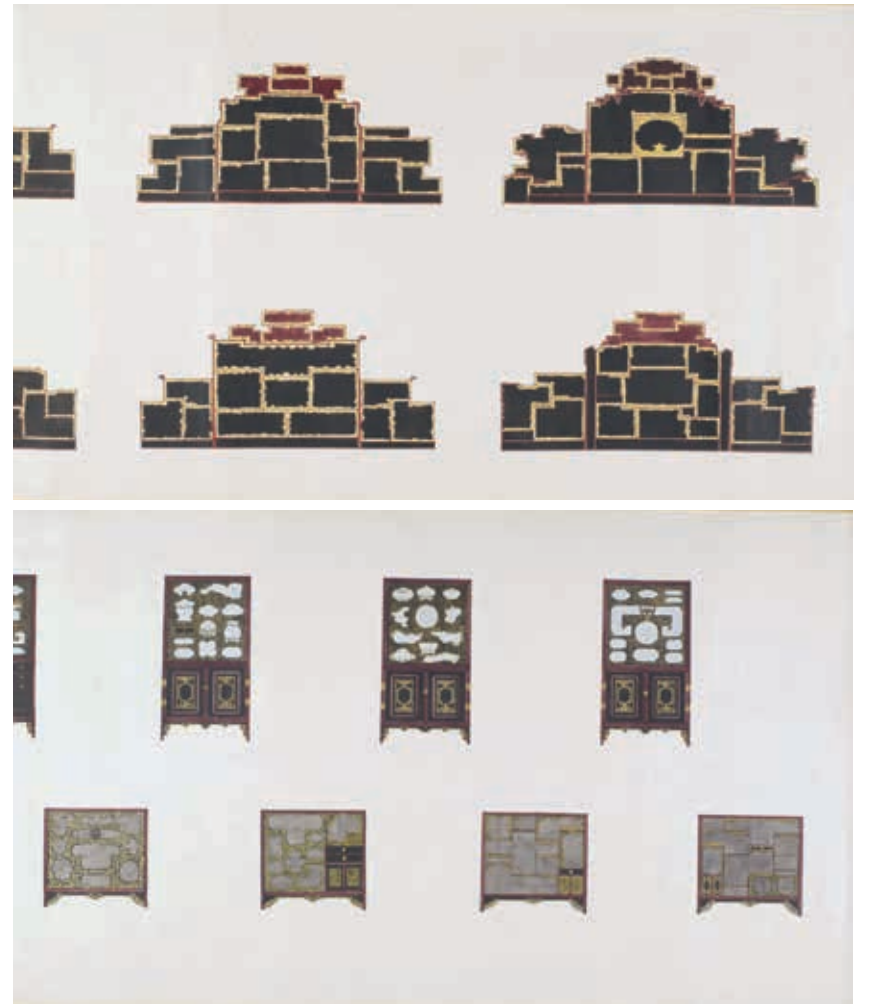


圖8 清 雍正7年 〈古玩圖〉卷中與卷末格子 維多利亞與亞伯特博物館藏

有一圓一方的格子（圖九），正如檔案所說「格」可放入百什件中。又如乾隆三年九月二十三日交出「紫檀木鑲象牙轉盤格子一對」，要求配座架，同時與正在裝配之〈天球合璧〉百什件中選件相互挪移，最後配得此對格子內裝玉、瑪瑙、古銅、瓷器等一百三十三件。而這種轉盤格子，正如前所提及乾隆三十一年七月初六日交出「紫檀木鑲竹絲轉盤格子一座」，當打開時所有玉器陳列於上，可供賞玩，無疑是清宮中「格」的最佳例證。

此外，有「博古格」、「寶貝格」、「多寶格」是屬於一類。根據檔案記載是屬單面陳設，從乾隆三年（一七三八）正月初五日〈匣作〉紀錄來看，乾隆皇帝傳旨：「內庭現陳設〈寶貝格〉按格空處，俱各配做楠木匣一件，外安玻璃先做樣呈覽，準時再做，欽此。」後來做得「楠木前面安玻璃」，將「〈寶貝格〉內古玩按空格，





圖11 北宋 汝窯 青瓷無紋水仙盆 國立故宮博物院藏



圖12 明 宣德 寶石紅釉僧帽壺 國立故宮博物院藏

「寶箱」是屬於百什件，並非〈多寶格〉，其上等入〈多寶格〉，次等入百什件，確實呈現〈多寶格〉裡擺的東西等級要好。又於年九月二十九日，交出「批明代瓷器，結果僅「嘉密穿枝蓮江牙海水磁托碟一件，宣通青花白地磁罐一件，認看入〈多寶格〉」；又同年十月有將〈瑾瑜匣〉百什件內「白磁戟耳爐持出認看，若好入在〈多寶格〉內」，「如若平常仍裝入其原空處」，東西若好入多寶格，若平常則還是裝在百

什件裡頭。檔案中還有許多被認看為頭等的各類古玩入多寶格的記載。顯然多寶格要的東西是經過精挑細選。  
〈多寶格〉該是什麼樣？由於乾清宮東暖閣有所改變，於是試著從國立故宮博物院舊藏中來尋找復原，在原始編號呂一八〇四之文物，其項下自呂一八〇四一—一八〇四四之文物，包括瓷、玉、銅等各類材質共有八十八組件，按《故宮物品點查報告》可知此批文物原存放於

養心殿之華滋堂或燕喜堂，而編號呂一八〇四在《故宮物品點查報告》被稱為「多寶格」，換言之，這八十八件文物就是放在這個「格」中，而其中呂一八〇四一—四七是舉世知名的北宋汝窯〈青瓷水無紋水仙盆〉（圖十一），其寬度達二三公分，另一件呂一八〇四一三〇明宣德〈寶石紅釉僧帽壺〉（圖十二）高有近二十公分，其他文物雖然大小不一，卻都有相當的體積，此格能放置這八十八件文物，可想見

首領薩木哈，將燒成青綠漢玉圖章一方持進，交太監毛團胡世傑呈覽，奉旨著入乾清宮東暖閣〈多寶格〉內」，可知〈多寶格〉的位置是在乾清宮東暖閣內，不過乾清宮東暖閣已非原貌，但仍可以判斷〈多寶格〉的地位十分重要。而無論是〈多寶格〉、〈寶

貝格〉、〈博古格〉在檔案中都是特定指稱，也就是某個宮殿專屬的，而非通稱。明顯不同於現在用法，以「多寶格」稱呼那些盒匣裝配的「百什件」。  
這種開架陳設，正好說明檔案中〈多寶格〉的東西是要精要好，事實上，在雍

正七年三月二十一日時就有「〈寶貝格〉內器皿係緊要之物」，說明這種格內的東西，都屬於較珍貴之古玩。如乾隆三年正月，就下令將「上等古銅圖章六十八方入〈多寶格〉，選一匣盛裝，次等二十方選小匣盛裝，入在〈萬寶箱〉中」；這個〈萬



圖10 清 乾隆 玉獸面紋鉞及所附嵌玻璃楠木盒 國立故宮博物院藏

附表 《活計檔》〈紫檀木鑲竹絲轉盤格〉與院藏〈竹絲纏枝多寶格圓盒〉對照表

作者製

編號	《活計檔》中名稱	〈養心殿後殿竹絲小格百式件〉陳設檔	現在庫房典藏名稱	圖檔	文物編號
1	漢玉槓頭	漢玉槓頭筒	清 玉琮		故玉 5622
2	漢玉鵝	漢白玉鵝 (身有透絡)	清 玉鵝		故玉 5607
3	漢玉缸	漢玉水盛	清 舊玉小鉢		故玉 5611
4	漢玉苓芝娃娃	漢玉靈芝仙人	清 雕玉童子		故玉 5612
5	漢玉雙桃	白玉雙桃	清 玉山子		故玉 5620
6	漢玉圈	漢玉圈	鐲形器		故玉 5614
7	漢玉臥鹿	漢玉鹿	南宋 玉鹿		故玉 5621



圖14 北京故宮樂壽堂中整牆大格 作者攝

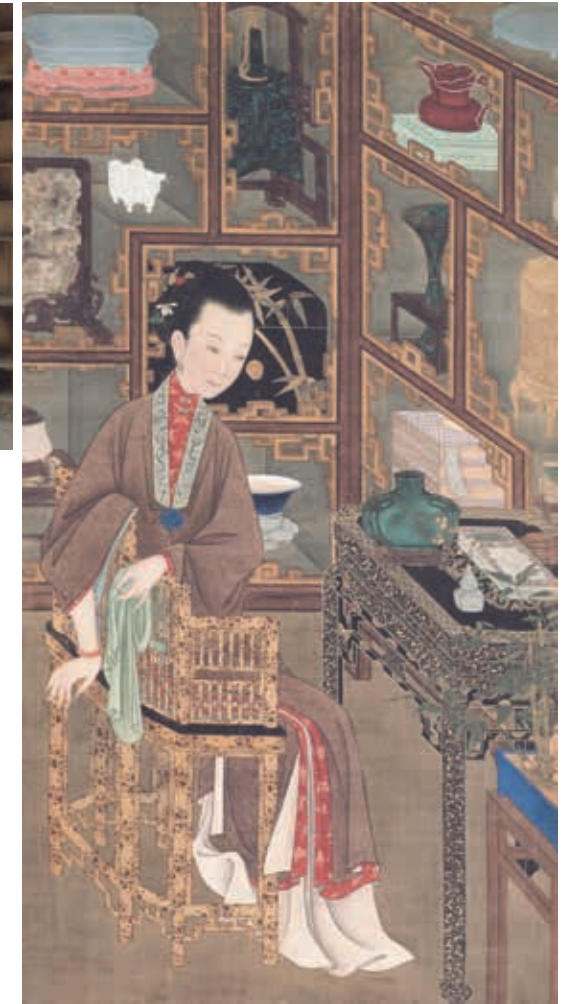


圖13 清 雍正 十二美人圖 鑄古 北京故宮博物院藏

必定相當龐大。而雍正〈十二美人圖—鑑古〉(圖十三)圖中恰巧有水仙盆及僧帽壺，提供了「多寶格」規模及尺寸的具體圖像，正可與北京故宮宮殿建築內仍可看到的「格」(圖十四)對比，證明了「格」是屬陳列古玩之展示格架。

### 結論

從〈紫檀木鑲竹絲轉盤格子〉的清楚記載，瞭解清宮中「格」是屬於開架陳設，而根據材質、用途而有各式各樣、或大小或小的格子，用來點綴裝飾宮廷，有如雍正

〈十二美人圖—鑑古〉中，大格中可以放入各種古玩，其中有洋漆盒，可以是〈百什件〉，而〈百什件〉中可以有小格來陳列，交織成清代宮廷陳設中，最有趣也最引人入勝的情境。

作者任職於本院器物處

### 參考書目

1. 中國第一歷史檔案館、香港中文大學文物館合編，《清宮內務府造辦處檔案總匯》，北京：人民出版社，二〇〇五。
2. 清室善後委員會，《華滋堂燕喜堂》，《故宮物品點查報告》第六輯，北京：線裝書局，二〇〇四。
3. 余佩瑾，〈品鑑之趣—十八世紀的陶器圖冊及其相關的問題〉，《故宮學術季刊》第二卷第一期，臺北：國立故宮博物院，二〇〇四，頁一三三—一六六。
4. 嵇若昕，〈上下五千年，東西十萬里—清宮中的百什件〉，《故宮文物月刊》第二九四期，臺北：國立故宮博物院，二〇〇七，頁四—十五。
5. 嵇若昕，〈清內廷陳設檔冊中的乾隆朝竹絲纏枝番蓮多寶格圓盒〉，《故宮文物月刊》第三六七期，臺北：國立故宮博物院，二〇一三，頁二六—三五。
6. 彭盈真，〈無名畫中的有名物—略談〈深柳讀書堂美人圖〉的珍玩〉，《故宮文物月刊》第二七八期，二〇〇六，頁八十一—九五。
7. 余佩瑾，〈瓊瑤流光冊的繪製及相關問題〉，《故宮文物月刊》第四〇四期，臺北：國立故宮博物院，二〇一六，頁四四—六〇。



16	漢白玉雙仙人	漢玉雙仙人	清人 舊玉雙玉		故玉 5628
17	白玉獅子	漢玉異獸	清 玉獸		故玉 5625
18	漢玉獅子	漢玉獅子	清 玉異獸		故玉 5608
19	漢玉異獸	青玉犬	清 玉犬		故玉 5610
20	漢白玉仙人	漢玉仙人	清 玉人		故玉 5623
21	白玉仙人	漢玉琴人	清 玉人		故玉 5627
22	漢玉仙人	漢玉立人（耳臉有透絡）	清 玉人		故玉 5609
23	漢玉仙人	青漢玉仙人	清 玉人		故玉 5624

8	漢玉荷葉娃娃	漢白玉荷葉仙人	清 荷葉娃娃		故玉 5626
9	白玉蓋罐一件 隨松石蓋珠木座	白玉罐	清瓶 白玉雙耳		故玉 5629
10	白玉雙娃娃	漢白玉雙娃娃	清 雕玉童子		故玉 5617
11	漢玉雞	漢玉鵝（脖有透絡）	清 玉禽		故玉 5619
12	漢玉鴛鴦	白玉鴛鴦	清 玉鴛鴦		故玉 5613
13	漢玉鼓娃娃	漢玉擊鼓娃娃	清 玉童子		故玉 5618
14	漢玉臥虎	漢玉虎	清 玉獸		故玉 5615
15	漢白玉苓芝鹿	漢白玉東昇	清 玉羊		故玉 5616