

百花呈瑞、盛世昇平

林莉娜

清汪承霈〈春祺集錦〉及〈畫萬年花甲〉略考

乾隆四十九年（一七八四）弘曆七十四歲，此年啓程第六次南巡，撰寫《南巡記》，返程又喜獲五世玄孫。五代同堂爲古今稀有之瑞事，值得慶賀，批示將於乾隆五十年（一七八五）正月，邀請中外臣民耆老年逾周甲者，賜千叟宴於乾清宮。乾隆皇帝爲表現其承天之福、敬天愛民之心意，又命宮廷畫家汪承霈繪製《春祺集錦》、《畫萬年花甲》兩張長卷，畫面集合四時花卉盆景，各種花卉萌發，取其「千叟春祺、天子萬年」之寓意，用以祝頌幸福吉祥之至。



關於〈春祺集錦〉及〈畫萬年花甲〉

中國傳統具有吉祥寓意的各種紋飾圖案，其所代表的文化內涵與象徵意義，從古至今，多不會改變。然因藝術家別具匠心的創意表現，卻往往呈現出不同的風格樣貌。汪承霈（？～一八〇五）《春祺集錦》及《畫萬年花甲》紙本長卷，無論其題材

內容、構圖形式，乃至筆法、設色，皆具備宮廷繪畫工麗端整、華貴典雅的面貌特徵。《春祺集錦》全卷縱三一·三公分，橫三八〇·六公分，卷尾署款：「臣汪承霈恭畫」，下鈐「臣汪承霈、恭繪」兩印。（圖一）汪承霈身爲詞臣畫家，奉命爲皇帝作畫，作品多署「臣」字款。畫上另鈐「乾

隆御覽之章、乾隆鑑賞、三希堂精鑑璽、宜子孫、石渠寶笈」鑑藏印，但無貯藏殿所章。另一卷《畫萬年花甲》縱三七·五公分，橫五四九·八公分。卷尾亦有署款「臣汪承霈拜手稽首恭識」，並鈐「臣汪承霈、恭繪」兩印，畫上另有「乾隆御覽之章、乾隆鑑賞、重華宮鑑藏寶、寶笈重



圖1 清 汪承霈 春祺集錦 國立故宮博物院藏



圖2 清 汪承霈 畫萬年花甲 國立故宮博物院藏



圖3 清 汪承霈 畫萬年花甲 局部 竹 國立故宮博物院藏



圖4 清 汪承霈 畫萬年花甲 局部 松 國立故宮博物院藏

柔細竹葉與瘦漏湖石相映生輝(圖三)；盤幹虬屈如龍蛇，松針勁挺，疏朗有致(圖四)；杏花樹幹疏瘦古怪，懸根露爪擲仰有態，花朵清雅悅目(圖五)；柏樹枝柯虬屈，橫斜凌空。針葉蔥郁，修剪有致(圖六)；古樸奇石堆疊，上植石菖蒲柔中帶剛，構圖出自畫家想像(圖七)；芭蕉葉片依附枯石，更添自然野趣(圖八)；或以神態取勝，枝條灑脫，鮮紅小果，相映成趣。(圖九)更有一類「吉語盆景」，運用花材與花器名稱的諧音來表達吉祥寓意，包括萬年青「一統萬年」(圖十)；靈芝

加水仙「芝仙獻壽」(圖十一)，及以山石、盆梅、南天竹、水仙構成「齊眉天祝」、「天仙祝壽」合景。(圖十二)

明、清皇都紫禁城重要宮殿裏因安全考量，不准露地植栽花草樹木。院落堂軒多以牆垣走廊相連，空間狹小，陽光較少。冬季寒冷的北方受到居住與栽培環境的限制，為使宮中四季皆有花木可賞，常以寸石尺樹盆栽佈置，依節慶花開季節於各殿室內外擺設，藉以裝飾美化宮內庭園居室環境。清代中期是盆景發展的鼎盛期，清宮從溫暖南方江浙、廣東地區引進北方不

易於戶外種植的植物，以溫室來栽培烘養花卉，並設內監司負責灌溉之事。康熙朝任職南書房高士奇(一六四五—一七〇三)《金鰲退食筆記》對於宮廷苑囿園藝栽植養護地點即有記載：

南花園在西苑門迤南東向，明時曰灰池……本朝改為南花園，雜植花樹。凡江寧、蘇松、杭州織造所進盆景，皆付澆灌培植。又於暖室烘出芍藥、牡丹諸花，每歲元旦賜宴之時安放。(註三)

以淺盆培養樹桩較多麻煩，盆景從根部取捨，樹枝刪削，需經長期細心加工。有限

編、石渠定鑑、三希堂精鑑璽、宜子孫、石渠寶笈」清宮鑑藏印。根據此卷所鈐殿座章「重華宮鑑藏寶」，可知原存放地點。(註一)重華宮位於西六宮之北的院落中，原是乾隆皇帝(一七三六—一七九五在位)登基前的住所，在他即位之後，升格為宮。「重華」兩字出於《尚書·虞書·舜典》：「堯舜曰重華，協于帝。睿哲文明，溫恭允塞，玄德升聞，乃命以位。」乾隆皇帝於乾隆四十八年(一七八三)寫成《重華宮記》，內文便提到：「少而居之，長而習之，四十餘年之政，皆由是而出之。」堯舜為上古賢明君王，乾隆皇帝希望效法他們，施行仁政於天下。(註二)

《春祺集錦》畫題「春祺」，根據《說文解字》「祺」字注云：「吉也，一曰祥也。」意指祝頌春日吉祥，以圖畫來記錄百花盛開，祝願幸福平安。全卷集合五十餘種花卉，依冬、春至秋末季節排置，由右而左依序繪有杏花、梅花、水仙、木蘭、蘭、海棠、山茶、迎春花、月季、鳶尾、紫藤、繡球、桃花、牡丹、牽牛花、石竹、蒲公英、百合、鴨跖草、蜀葵、石榴、蓮荷、桂花、菊、松、竹、南天竹、靈芝、萬年青等。畫卷高低錯落排列，佈局安排得宜，疏密有致。枝幹採沒骨法，葉片、花瓣以淡墨勾

描填色，畫法兼工帶寫，色彩鮮麗，濃淡變化巧妙。全卷採折枝花卉寫生，背景全部留白，突顯出花卉的姿態與色澤，筆墨之趣洋溢其間。另一卷《畫萬年花甲》，卷中描繪山茶、竹、松、杏花、蘭花、萬年青、菊、山楂、靈芝、柏、月季、石菖蒲、芭蕉、虎耳草、枸杞、菊、水仙、石菖蒲、白梅、山茶、臘梅、南天竹等，總共二十四種盆景。(圖二)經過畫家精心設計，各種樣式的陶瓷、銅製花器，搭配不同奇花異卉，組合成一幅「盆中之景」。

汪承霈《畫萬年花甲》卷末跋文提到：「歲陽首甲，甲為木行，取茅甲滋生之義。故十千十二支相重，皆以六甲為綱，謂之花甲。因敬題曰萬年花甲，用昭茂對之隆，併效祝釐之盛。」中國古代曆法，以天干配地支，以六十年為循環，稱為一甲子，干支名號繁多且相互交錯，又稱周甲，俗稱「花甲」。此卷書名典故出自於《易經·無妄》：「天下雷行，物與無妄；先王以茂對時育萬物。」古代聖王觀察「無妄卦」，乾為天，震為雷，天下雷行，萬物不敢妄為。凡事合乎規律，則亨通順利，以此勉勵為政者育養萬物，使其各得其宜。繪花木盆景象徵萬物配合天時季節生長，得以茂盛滋長。畫題「萬年」出自於《詩經·

大雅·生民之什》：「君子萬年，介爾景福。」此祝辭常與其他語詞連用，譬如「萬年太平」、「萬年無疆」。(《春祺集錦》、《畫萬年花甲》兩張長卷，畫面集合四時花卉，同時萌發，象徵著百花更迭循環，萬物生生不息，具有「百花呈瑞，盛世昇平」寓意，為此類花卉長卷之傑作。

盆景是以人工栽培植物將自然濃縮於盆盎之中，匠心與技藝的結合，為別具一格的藝術形式。明代高濂所著《遵生八箋·高子盆景說》開篇即云：「盆景之尚天下有五地最盛，南都、蘇松二郡，浙之杭州，福之浦城，人多愛之。論植以錢萬計，則其好可知。」中國盆景以南京、蘇州、松江府及杭州、福建浦城流行風氣最盛，出身於杭州的汪承霈，精心挑選花器，盆器或方或圓，或大或小，加之花木疏密搭配，透過畫家審美構思巧妙結合繪畫與園藝於一體。(《畫萬年花甲》)以花木樹石為主，以盆器為副，將花草樹木移養於陶瓷盆碗與仿古青銅佳器中。以湖石點綴，以奇木補托，雖為盆栽小景卻呈現出文人的美學涵養。畫卷強調花木盆景形態參差，成排對列，相互應照。二十四盆景物安置於空白畫面，千姿百態，意趣韻致各異。畫中盆景構圖匠心獨運，有一石崛起，石旁竹枝瀟灑，

土壤與水分供應，噴水養護需有專門人員照料。文中提到「南花園」隸屬於內務府，此處有園戶匠役專門管理皇家園囿種花事務。《金鰲退食筆記》亦詳細記錄了進貢植物品類的規模：

每歲正月進梅花、山茶、探春、貼梗海棠、水仙花；二月進瑞香、玉蘭、碧桃、鸞枝；三月進繡毬花、杜鵑、木筆、木瓜海棠、丁香、梨花、插瓶牡丹；四月進梔子花、石榴花、薔薇、插瓶芍藥；

五月進菖蒲、艾葉、茉莉、黃楊樹盆景；六月、七月進茉莉、建蘭及鳳仙花，五色斑斕，置玻璃盤中；八月進巖桂；九月進各種菊花；十月進小盆景，松、竹、冬青、虎鬚草、金絲荷葉，及橘樹、金橙；十一月、十二月進早梅探春、迎春、蠟瓣梅，又有香片梅，古幹槎牙開紅白二色，安放懋勤殿。（註四）

宮廷擺設由江南漕運至京上貢之盆栽、盆供，按時節送到各宮殿安放，花殘則隨時

易以新者。至於花器、花盆供應來源，根據《欽定總管內務府現行則例》記載：「乾清宮等處陳設各樣花草，所用小瓷盆，向廣儲司領用。」（註五）宮殿室內陳設盆景之習尚，正可反映清朝皇室的居室生活品味與審美觀。

成畫時間

《畫萬年花甲》卷末題識有云：「今



圖9 清 汪承霈 畫萬年花甲 局部 枸杞 國立故宮博物院藏



圖10 清 汪承霈 畫萬年花甲 局部 萬年青 國立故宮博物院藏



圖6 清 汪承霈 畫萬年花甲 局部 柏樹 國立故宮博物院藏



圖8 清 汪承霈 畫萬年花甲 局部 芭蕉、虎耳草 國立故宮博物院藏



圖5 清 汪承霈 畫萬年花甲 局部 杏花 國立故宮博物院藏

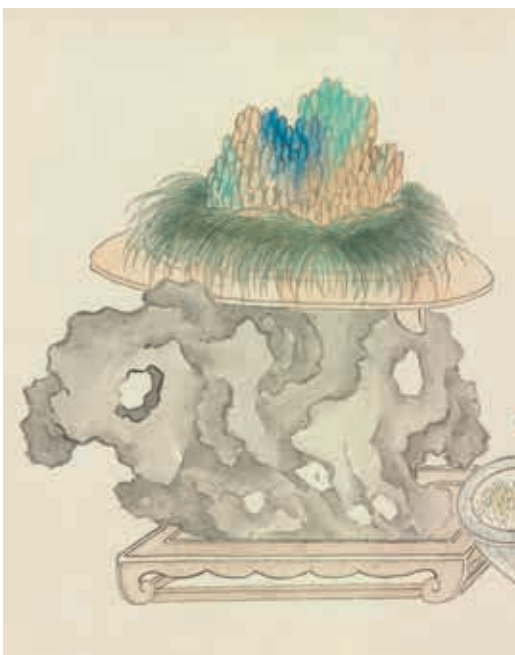


圖7 清 汪承霈 畫萬年花甲 局部 石菖蒲 國立故宮博物院藏



圖12 清 汪承霈 畫萬年花甲 局部 由右至左：梅、山茶、臘梅、南天竹 國立故宮博物院藏



圖11 清 汪承霈 畫萬年花甲 局部 水仙、石菖蒲 國立故宮博物院藏

六蒞南邦，春祺普錫，白叟黃童，罔不翹首翠華，祝聖人萬萬壽。臣以樗質，世受洪恩，以供職京師，不獲偕。吳越臣民，迎鑾道左。謹圖繪花卉二十四盞合為一卷，同江鄉父老，申芹曝之獻。」（圖十三）可知此圖乃是為歌功頌德所作。乾隆四十九年乾隆皇帝第六次南巡，正月初八日出發之前，宮廷畫家汪承霈為他創作了《春祺集錦》：正月二十一日由京師啟程，汪氏並未隨鑾駕南下。此年閏三月十二日，乾隆皇帝返回北京途中，汪氏又繪製了《畫萬年花甲》長卷以示祝賀，畫名取其「千叟春祺、天子萬年」寓意，用以祈求上天福佑「四季長春」，祝頌乾隆皇帝「萬壽綿長」。《造辦處各作成做活計清檔》詳細記錄了清宮內務府依旨意承辦各類宮廷需用活計，其中若有在北京不能製作，就由檔房遵旨行文蘇州織造廠製作。乾隆四十九年正月，內務府造辦處《活計檔·行文》中有一筆記錄：

初八日接得郎中保成押帖一件。內開正月初六日，呂進忠交春祺集錦手卷一卷。……傳旨：交啓祥宮配袂擊匣，做袂擊樣，發往南邊，依前做法照樣做來。

（註六）（圖十四）

五月行文
初二日接得郎中保成押帖內開四月二十七日首領呂進忠交
萬年花甲手卷一卷
杜璣九峯雲影手卷一卷
李宗謨蘭亭修禊手卷一卷
仇英桃花圖手卷一卷
王原初九如圖手卷一卷
蔡襄春草軒樓說真蹟手卷一卷
宋徽宗摹衛協高士圖手卷一卷
傳
旨交如意館手卷七卷配袂擊匣做袂擊樣發往南邊依前做法照樣做來欽此

圖15 《活計檔·行文》〈畫萬年花甲〉記載內容

初八日接得郎中保成押帖一件內開正月初六日呂進忠交
春祺集錦手卷一卷
李公麟臨韓幹師子驄圖手卷一卷
沈士充四時山水手卷一卷
文徵明四體千字文手卷一卷
傳
旨交啓祥宮配袂擊匣做袂擊樣發往南邊依前做法照樣做來欽此
於四十九年七月初四日蘇州送到
玉響錦秋四分呈
進交如意館訖

圖14 《活計檔·行文》〈春祺集錦〉記載內容



圖16 《畫萬年花甲》錦狀、玉警 國立故宮博物院藏

乾隆皇帝每次南巡歷時三至五個月，多選擇在江南春暖花開時節。所到之處一方面觀賞沿途名勝，另一方面巡視江南水利、視察民情，督促地方政務。乾隆皇帝對南巡一事的文字紀錄相當重視，於乾隆三十六年（一七七二）、四十九年、五十六年（一七九一），命令高晉等人初編、薩載等人續編《南巡盛典》、阿桂等人合編《欽

定南巡盛典》。乾隆四十九年最後一次南巡，隨行的皇子共有三人：皇十一子永理（一七五二～一八三三）、十五子永瑛（即嘉慶皇帝，一七六〇～一八二〇）、十七子永璘（一七六六～一八二〇）。仲春二月，薩載完成《南巡盛典續編》，書前序文《御製南巡記》言及此行目的：「故茲六度之巡，攜諸皇子以來，俾視予躬之如何無欲也，視扈蹕諸臣以至僕役之如何守法也，視地方大小吏之如何奉公也，視各省民人之如何瞻覲親近也。」此次南巡途中發生最重要之事，當屬接到留京大臣馳報得五代玄孫之喜。皇長孫綿德（一七四七～一七八六）之子，皇曾孫奕純（一七六七～一八一六）新歲將得子。閏三月十二日返京途中，駐蹕龍潭行宮，乾隆皇帝得知玄孫（賜名載錫，一七八四～一八二二）已於閏三月初八日誕生。此年乾隆皇帝已是七十四歲的老人，年逾古稀喜得玄孫，皇子、皇孫、皇曾孫、皇玄孫五代同堂，確是歷代帝王不曾有過的喜事，值得慶賀。乾隆四十九年十月傳諭：「本年因得五世元孫，命名載錫。……以示朕親族推恩，仰承天眷，啓佑萬年之至意。」（註八）為表彰此事之盛大，命內廷侍郎彭元瑞（一七三二～一八〇三）、翰林學士曹文植（一七三五～一七九八）查

同年五月《行文》另一則檔案記載：初二日接得郎中保成押帖，內開四月二十七日，首領呂進忠交萬年花甲手卷一卷。……傳旨：交如意館手卷七卷，配袂警匣，做袂警樣，發往南邊，依前做法照樣做來。（註七）（圖十五）此兩條記載為《春祺集錦》、《畫萬年花甲》

提供確實製作年代依據，而其時間應是在乾隆四十九年正月至四月底。這兩張長卷繪成之後，奉旨送交給蘇州局織造工匠進行裝裱，配作錦狀、玉警與匣盒，乾隆皇帝對於裱作配件，均有明確指示。依樣成做完成之後，同年再送交如意館呈覽。（圖十六）

《春祺集錦》、《畫萬年花甲》畫名與創作源由
與創作源由或與乾隆四十九年《欽定南巡盛典》兩則記載有關：
正月二十一日，上諭內閣曰：朕巡幸江浙省，方觀民鑿路所經，宜施渥澤，用溥春祺。所有經過直隸、山東地方，本

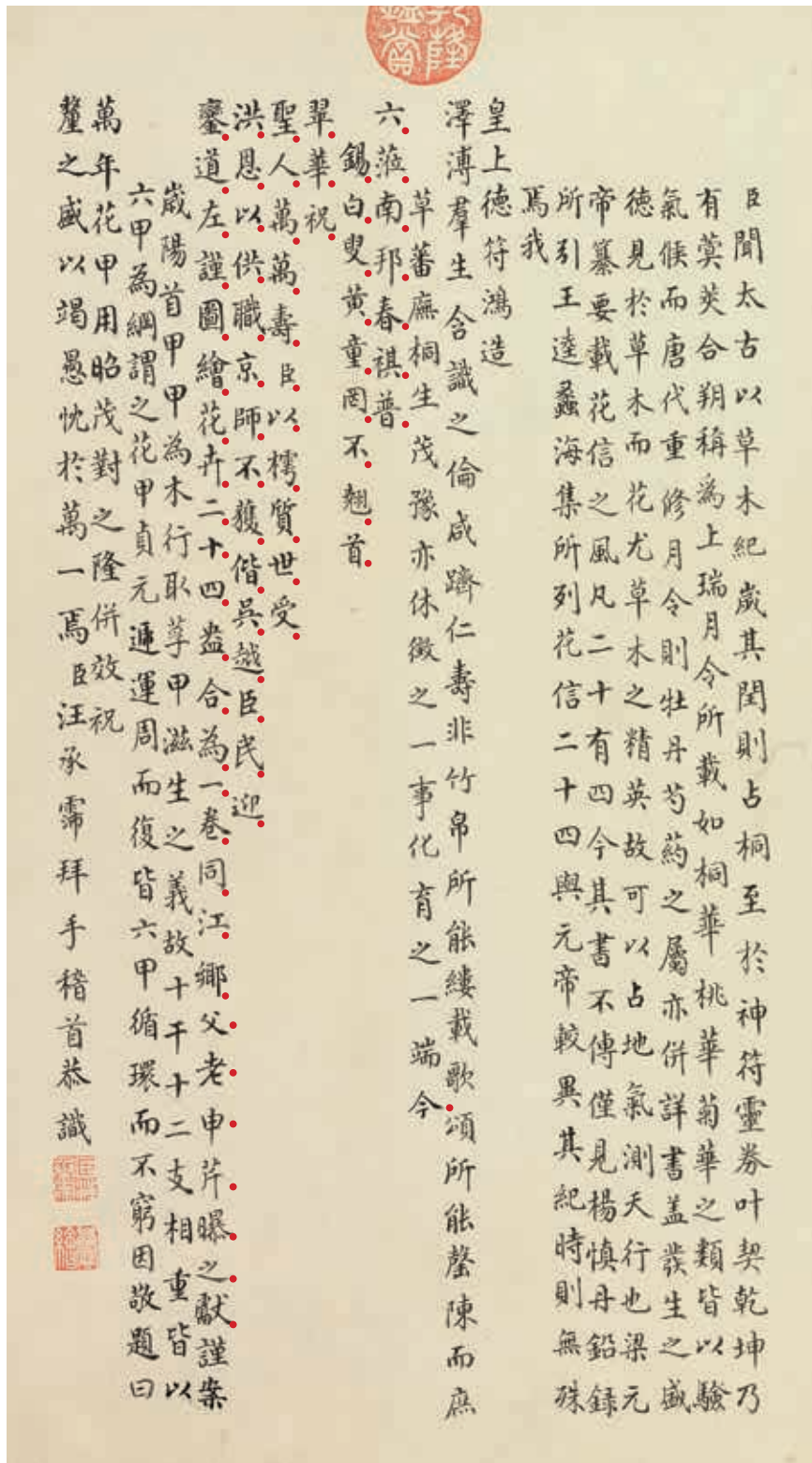


圖13 清 汪承霈 畫萬年花甲 卷末題識 國立故宮博物院藏



圖17 清 汪承需 畫歲寒三益圖 國立故宮博物院藏

閱《四庫全書》，得知自秦漢以來，得知唐代以來得見五世同堂者，僅有唐代錢明、宋代張燾、元代吳宗元、明代羅恢、歸璿、文徵明六人。而自漢以來，帝王中能活到八十歲，惟有梁武帝、宋高宗、元世祖，然皆不能親見玄孫。乾隆皇帝喜作《留京王大臣飛報得五代元孫之喜，詩以誌意》云：「飛章報喜達行軒，歡動中朝及外藩。曾以古稀數六帝，何期今復抱元孫。百男周室非五代，三祝堯封是一言。耄耄人多茲鮮遇，獲茲惟益凍天恩。」詩中引用兩個典故，其一「百男周室非五代」，說的是周文王；其二「三祝堯封是一言」，引

用《莊子》說的是華封人祝堯帝多壽、多富、多子，人丁興旺，也沒能五代同堂。乾隆皇帝於古稀之年得玄孫，感念自己幸運得天眷佑，更嚮往大清皇朝能延續萬年，與天地同久遠。

文，能書善畫。乾隆十二年（一七四七）中舉人，二十五年（一七六〇）賞給廕生，授兵部主事，入值軍機處行走。三十五年（一七七〇）因母親年近八十，留京供職，調任戶部郎中。四十二年（一七七六）十二月遭逢母親去世回籍，四十四年（一七七九）返京，四十五年（一七八〇）擢為左副都御史，四十七年升刑部右侍郎，四十九年轉工部左侍郎。乾隆五十九年（一七九四）因戶部侍郎任內管理錢法堂鑄錢文失職降級，上加恩留任。嘉慶五年（一八〇〇）官兵部尚書，九年（一八〇四）以二品頂帶退休，十年（一八〇五）病逝。

畫家生平

汪承需（又作汪承沛），字受時，一字春農，號時齋，別號蕉雪。浙江錢塘人，原籍安徽休寧，是雍正、乾隆朝內閣重臣吏部尚書汪由敦（一六九二—一七五八）次子。汪承需受到父親薰陶，擅長詩詞古

汪承需（又作汪承沛），字受時，一字春農，號時齋，別號蕉雪。浙江錢塘人，原籍安徽休寧，是雍正、乾隆朝內閣重臣吏部尚書汪由敦（一六九二—一七五八）次子。汪承需受到父親薰陶，擅長詩詞古

汪承需奉命為乾隆皇帝第六次南巡所繪製的《春祺集錦》與《畫萬年花甲》長卷，其功能乃在宣傳乾隆皇帝晚年聖明天子的形象。兩張長卷主題描繪四季花卉草木，春夏秋冬是天的四德，生命在春天開始萌生，一年四季周而復始，生生不息。宮廷畫家為皇帝創作象徵祥瑞的各種花木盆景，可視為乾隆朝四海承平，國泰民安之吉兆。兩件作品於同年接連繪製，透過繪畫將乾隆皇帝追求長壽心理與其政治思想互相結合，目的是在鞏固大清帝國的正統與秩序，足以見證乾隆朝「五福五代」的巔峰時刻，而此年距離乾隆六十年（一七九五）歸政

其生平歷程見於《清史稿》卷三〇二（列傳九八），及《清史列傳·大臣傳次編》卷二八（汪承沛），記述極為詳細。（註九）

小結

汪承需是乾隆中、晚期的宮廷畫家，本院歸屬他的名下作品，囊括長卷、立軸與扇面、冊頁，多以設色花卉為主。其中書畫處典藏包括有：掛軸五件、手卷六件，冊頁二套（共十六開），扇面十三件，總共四十件；另有器物處典藏設色花卉小品四冊。汪氏作品多為節令、喜慶、應景即興之作，題材則以吉祥如意為主。筆下四時花卉、蔬果靜物寫生，顏色鮮麗，清意雅淡，具有雅俗共賞的藝術特色。（註十）

汪承需奉命為乾隆皇帝第六次南巡所繪製的《春祺集錦》與《畫萬年花甲》長卷，其功能乃在宣傳乾隆皇帝晚年聖明天子的形象。兩張長卷主題描繪四季花卉草木，春夏秋冬是天的四德，生命在春天開始萌生，一年四季周而復始，生生不息。宮廷畫家為皇帝創作象徵祥瑞的各種花木盆景，可視為乾隆朝四海承平，國泰民安之吉兆。兩件作品於同年接連繪製，透過繪畫將乾隆皇帝追求長壽心理與其政治思想互相結合，目的是在鞏固大清帝國的正統與秩序，足以見證乾隆朝「五福五代」的巔峰時刻，而此年距離乾隆六十年（一七九五）歸政

退位尚有十年。六次南巡的奢華鋪張，乾隆皇帝退位後也有深刻省思。直隸總督吳熊光（一七五〇—一八三三）向嘉慶皇帝（一七九六—一八二〇在位）提到，乾隆皇帝當上太上皇後，對於多次南巡頗有悔意，有云：「朕臨御六十年，並無失德。惟六次南巡，勞民傷財，作無益害有益。將來皇帝如南巡，而汝不阻止，必無以對朕。」（註十一）文字內容反映乾隆皇帝的憂患意識，其繼承者嘉慶皇帝當政之後，清朝盛世繁榮也逐漸褪去，就沒有再次南巡。

汪承需是乾隆中、晚期的宮廷畫家，本院歸屬他的名下作品，囊括長卷、立軸與扇面、冊頁，多以設色花卉為主。其中書畫處典藏包括有：掛軸五件、手卷六件，冊頁二套（共十六開），扇面十三件，總共四十件；另有器物處典藏設色花卉小品四冊。汪氏作品多為節令、喜慶、應景即興之作，題材則以吉祥如意為主。筆下四時花卉、蔬果靜物寫生，顏色鮮麗，清意雅淡，具有雅俗共賞的藝術特色。（註十）

汪承需奉命為乾隆皇帝第六次南巡所繪製的《春祺集錦》與《畫萬年花甲》長卷，其功能乃在宣傳乾隆皇帝晚年聖明天子的形象。兩張長卷主題描繪四季花卉草木，春夏秋冬是天的四德，生命在春天開始萌生，一年四季周而復始，生生不息。宮廷畫家為皇帝創作象徵祥瑞的各種花木盆景，可視為乾隆朝四海承平，國泰民安之吉兆。兩件作品於同年接連繪製，透過繪畫將乾隆皇帝追求長壽心理與其政治思想互相結合，目的是在鞏固大清帝國的正統與秩序，足以見證乾隆朝「五福五代」的巔峰時刻，而此年距離乾隆六十年（一七九五）歸政

退位尚有十年。六次南巡的奢華鋪張，乾隆皇帝退位後也有深刻省思。直隸總督吳熊光（一七五〇—一八三三）向嘉慶皇帝（一七九六—一八二〇在位）提到，乾隆皇帝當上太上皇後，對於多次南巡頗有悔意，有云：「朕臨御六十年，並無失德。惟六次南巡，勞民傷財，作無益害有益。將來皇帝如南巡，而汝不阻止，必無以對朕。」（註十一）文字內容反映乾隆皇帝的憂患意識，其繼承者嘉慶皇帝當政之後，清朝盛世繁榮也逐漸褪去，就沒有再次南巡。

註釋

1. 可參考支運亭主編，《清代皇宮習俗》，苑洪琪，〈乾隆時期重華宮的使用功能〉，頁十八—三十。
2. 參閱王子林，〈樂善堂重華宮倦勤齋與乾隆帝之精神支柱〉，《明清宮廷學術研討會論文集》，北京：紫禁城出版社，二〇一一，頁三七—三五六。
3. 〔清〕高濂，〈高子盆景說〉收錄於《遵生八箋》（序文作於萬曆十九年，一五九一），卷七，〈起居安樂箋〉，國家圖書館編，《文津閣四庫全書·子部·雜家類》，第八七三冊，北京：商務印書館，二〇〇六，頁四九九。
4. 〔清〕高士奇撰，《金齋退食筆記》，收於中國古籍整理研究會編，《明清筆記史料叢刊·清》，第四三冊，卷下，北京：中國書店，二〇〇〇，頁一〇六一—一〇八。
5. 〔清〕昭槤，《嘯亭雜錄》，卷八，〈內務府定制〉，《續修四庫全書》，第一一七九冊，上海：上海古籍出版社，一九九五，頁五三二。
6. 中國第一歷史檔案館，香港中文大學文物館合編，《清宮內務府造辦處檔案總匯》，第四十七冊，北京：人民出版社，二〇〇五，頁六〇一。
7. 同上，第四十七冊，頁六七。
8. 康熙皇帝名為玄暉，避諱故以「元」代「玄」字。《清高宗純皇帝實錄》（十六），第二十四冊，卷二二六，乾隆四十九年十月上，北京：中華書局，一九八六，頁三〇六。
9. 〔清〕趙爾巽等撰，《清史稿·列傳》，第十五冊，卷三〇二，臺北：洪氏出版社，一九八一，頁一〇四五八。
10. 《石渠寶笈·續編》收錄有《普天臘慶圖卷》、《百壽圖卷》、《畫端陽景軸》、《畫清高宗御製庭梅四聲詩意卷》、《畫萬年花甲並識卷》、《歲寒三益圖軸》（圖十七）、《畫清高宗洋菊詩譜卷》；《石渠寶笈·三編》收錄有《清高宗御製生擒林爽文紀事語並圖冊》、《書清高宗御製生擒莊大田紀事語並圖冊》、《畫柏樹軸》、《畫山水軸》；另有《千叟宴圖冊》、《十全敷藻冊》，然皆未見於著錄，可參閱中國國家博物館編，《中國國家博物館藏文物研究叢書·繪畫卷·歷史畫》，上海：上海古籍出版社，二〇〇六。
11. 《清史稿》，《吳熊光傳》，第十六冊，卷三五七，臺北：洪氏出版社，一九八一，頁一三三四。