

日本大正昭和時代的潮服

白地孔雀紋銘仙和服

黃韻如

故宮南院現正於三〇四展廳推出「KIMONO—十八—二十世紀日本服飾特展」，展期到一〇六年七月二十三日為止，以本院購藏日本服飾為主軸，包括江戶服飾、近代和服等共約六十組件，規劃「江戶服飾—織染繡的競演」、「和服之美—創新與傳承」兩單元，藉以呈現日本服飾之美。特別是第二單元展出大正昭和時代的精美和服，其中一件構圖大膽、用色強烈的華麗孔雀紋和服令人驚艷不已，且讓我們穿越時光回到大正昭和時代一窺當時的和服風華。



前言

日本和服源於平安時代（七九四—一一八五）上流貴族多層次穿搭的裡衣「小袖」，在當時亦是一般庶民的衣著。桃山時代（一五七三—一六〇三）富裕的商人及

庶民興起，開始出現各種裝飾精緻華美的小袖，江戶時代（一六〇三—一八六八）小袖成爲日本各階級的主要穿著，等同今日的和服，也就是「KIMONO」。明治時代（一八六八—一九一二）以

前，日本並無「和服」一詞，這是由於西方「洋服」傳入後，爲作區分而產生的新詞彙。明治政府仿效西洋，推行男子「散髮脫刀」、女子「束髮洋服」等，因此日本傳統服飾日漸西化。然而事實上，在二



圖2 昭和時代 20世紀 淺黃地幾何紋緋織蕉布和服 國立故宮博物院藏



圖1 昭和時代 20世紀 白地孔雀紋銘仙和服(單衣) 國立故宮博物院藏

次世界大戰前，女子日常穿著仍舊以和服為主。

十九世紀末期，隨著工業織機問世紡織業突飛猛進，化學纖維及染料的開發等，和服的材料及色彩出現變化，各種紋飾設計

也更加多元。大正、昭和初期（一九二二～一九三〇）材質輕薄、色彩艷麗的緋織「銘仙」出現，孔雀、薔薇、幾何、帆船等西洋紋飾蔚為風尚。（圖一）

銘仙與緋織

銘仙（meisen）是絲織品的一種，主要於桐生、足利、秩父、伊勢崎等北關東地區生產。雖是絲織品，主要使用碎屑的絲捻成有粗節的線，再平織成布料，因此觸感一般較不滑順，但非常耐用，在江戶時代以後成為庶民經常穿著的布料之一。江戶時代以「目千」、「目專」等字表示，明治時代以後才使用「銘仙」或「銘撰」等詞彙。明治時代以前多是素面或是條紋為主的設計，大正時代藉由緋織技法的改良呈現較多元的紋飾設計。

緋織技法（kasuri）源自於印度，是藉由經緯線先分段綁染後再織成花紋布，因此平紋交織出的紋飾輪廓線，有參差不齊的暈開效果，是其最大的特色。而在日本緋織的應用大約在江戶中期，經由琉球產的麻及芭蕉的緋織布的傳入，影響越後地區開發緋織布此後才比較普遍。

這類先染後織的緋織服飾多半是直線、格子等幾何紋的設計圖案為主，院藏的〈淺黃地幾何紋緋織蕉布和服〉（圖二），芭蕉纖維織出四方格構成的變化菱形，是典



圖6 大正時代~昭和初期 20世紀前期 紺地達摩幾何紋緞織被套 國立故宮博物院藏



圖4 明治時代 20世紀初期 紺地團扇流水菊花緞織童服 局部 國立故宮博物院藏



圖3 江戶~明治時代 19世紀末期 紺地幾何紋緞織風衣(合羽) 國立故宮博物院藏

型的琉球緞織設計；另一件〈紺地幾何紋緞織風衣〉(圖三)，藍染的綿線織出雙線、格子及橢圓菱形等簡樸的設計，這類斗篷形風衣又稱「坊主合羽」是源於桃山時代葡萄牙傳教士穿著的風衣，江戶時代則成為男子旅行的外出服飾。

隨著織機改良及技術提升，緞織也能呈現較複雜的日本傳統紋飾，院藏的〈紺地團扇流水菊花緞織童服〉及〈紺地團鳥



圖5 明治時代 20世紀初期 紺地團鳥桐花格紋緞織童服 局部 國立故宮博物院藏



圖8 昭和時代 20世紀 黑地矢羽條紋緞織和服 國立故宮博物院藏



圖7 大正時代~昭和初期 20世紀前期 紅地矢羽紋銘仙和服(單衣) 國立故宮博物院藏

桐花格紋緞織童服(圖四、五)，兩件童服中團扇、團鳥、流水、菊花、桐花等曲線的流水及蜿蜒的花卉，紋飾精巧細緻；還有(紺地達摩幾何紋緞織被套)(圖六)，達摩身上的花紋及面部表情亦栩栩如生，不論布料材質，各種複雜紋飾皆能精準呈現，日本緞織技法已臻如火純青。

銘仙風華

因此，大正昭和時期銘仙與緞織所碰撞出的火花再創流行的高峰，一點也不讓人意外。昭和時代銘仙甚為普及，其中當然也隱含著戰爭時期物資缺乏，避免奢侈的現實因素，然而任何時代都無法避免女性追求服飾美的熱情，這也驅使銘仙的設計從單調走向華美。

昭和二年(一九二七)女性雜誌《婦女界》提到「銘仙可同時作為外出服及平常服的特點，是絲織品中需求最多的產品。從前說到銘仙，大部分僅限條紋或緞織幾何紋等設計，這些是男士、或是中年婦女所穿用，稍微亮麗的大概也只有紫地矢羽紋銘仙了。不過這十數年來開始生產各種

紋飾銘仙，每年都有令人耳目一新的成果。」

前文中所謂昭和初期令人憧憬的紫地矢羽紋銘仙，參考院藏的〈紅地矢羽紋銘仙和服〉(圖七)就是最具代表性的一件精品，不縫製內裡的「單衣」輕薄透風，是夏季穿著。矢羽紋是羽箭造型的設計，射出的箭不再回頭，意味著出嫁女子的貞節。江戶時代主要是勞動侍女使用，明治時代後才普及一般大眾，當時的女學生特別流行穿著矢羽紋和服搭配摺摺昂首闊步於街頭，也登上許多流行刊物及小說的要角，同時是裝點明治時代街景的重要象徵。另外，院藏的〈黑地矢羽條紋緞織和服〉(圖八)即是傳統矢羽紋抽象化的運用，看似直條紋的紅白經線隱藏著紅矢羽紋，搭配橫向的緯線的白矢羽紋，不愧稱為昭和摩登。

昭和時代以後在配色和紋飾上，都展現出新時代的大膽創新。化學染料的大量運用使得和服的色彩越趨鮮豔，而最大的特色是以油畫風格表現傳統紋樣，另一方面，孔雀、薔薇、幾何等西洋紋飾也十分流行。院藏精品〈紫緞地牡丹雉鳥花綵球



圖12 北尾政演 新美人合自筆鏡 天明4年(1784)序刊本 國立國會圖書館藏



圖11 鈴木春信 青樓美人合 明和7年(1770)序刊本 國立國會圖書館藏

振袖飾有孔雀羽紋極盡奢華。除了小袖以外，江戶時代歌川國政〈書齋美人圖〉(圖十三)中誇張地繫綁在正面的孔雀羽紋腰帶亦是吸引目光的重要衣飾。

明治時代以後孔雀紋和服穿用的族群與呈現的意義，已有所改變。明治時代作品〈鼠縹網地孔雀熨斗紋打掛〉(圖十四)的孔雀羽紋搭配象徵吉祥的「熨斗」



圖14 明治時代 19世紀 鼠縹網地孔雀熨斗紋打掛 ポストン美術館藏 引自參考書目3, 圖15



圖13 江戶時代 19世紀 歌川國政 書齋美人圖 財團法人大谷美術館藏 引自《江戸の美—きものデザイン》，女子美術大學監修，頁75插圖

紋，日文熨斗意指削成長條曬乾的鮑魚乾貨，原本用於祭祀後來引為永遠的象徵，用於婚慶儀式。因此孔雀羽毛束成的熨斗，暗喻婚禮。有別於江戶時代浮世繪所見的

紋振袖〉(圖九)牡丹、雉鳥及花綵球的描繪確是以油畫風格呈現。而西洋紋飾特別是薔薇為主的裝飾藝術設計大為流行，〈橘地薔薇鳥紋刺繡名古屋帶〉(圖十)

色彩豔麗紋飾新穎，正是反映時代潮流的作品。



圖9 昭和時代 20世紀 紫緞地牡丹雉鳥花綵球紋振袖 國立故宮博物院藏

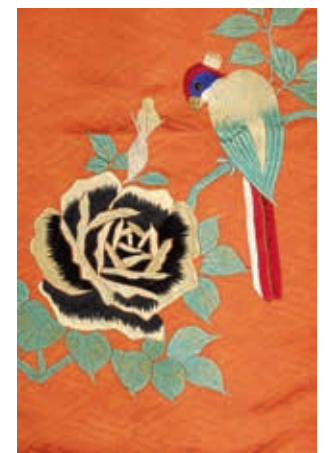


圖10 昭和時代 20世紀 橘地薔薇鳥紋刺繡名古屋帶 局部 國立故宮博物院藏

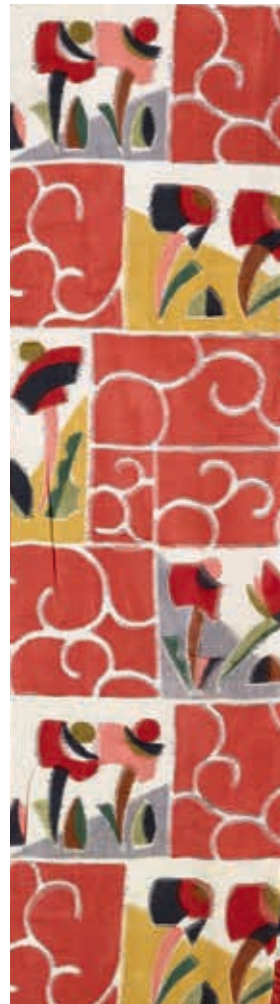
孔雀紋和服與新藝術風潮

本文焦點〈白地孔雀紋銘仙和服〉，白地織出的藍孔雀及鮮紅羽毛配置於全件和服，構圖大膽、配色華麗極為亮眼。孔雀的樣貌或可解讀為雉鳥、長尾鳥甚至是鳳凰等吉祥鳥類，然而搭配著漩渦特徵的孔雀羽毛，整體考量這件銘仙和服應是彼時流行的孔雀紋。

然而，江戶時代晚期諸多版畫書籍中散見許多孔雀羽毛紋的小袖，特別是遊廓女子的穿著，明和七年(一七七〇)序刊本，鈴木春信〈青樓美人合〉(圖十一)，正在享用菸草的女子，穿著紅地小袖，其腰間裝飾著孔雀羽紋。另外，天明四年(一七八七)刊北尾政演〈新美人合自筆鏡〉(圖十二)打扮華麗貌似花魁的女子，穿著紅地小袖右肩隱約看出鳥禽類翅膀，



圖18 昭和後期 20世紀 紅地幾何抽象紋銘仙和服 國立故宮博物院藏



註釋

1. 大正時代，關西地區的女性開始使用的「名古屋帶」，名稱起源不可考，據說是由名古屋女校的和服縫製老師所發明。一般和服腰帶是寬度一致的長條狀，而名古屋帶的特色正面腰間寬約十五公分長一米多，而背面綁結的部分寬約三十公分，不但方便繫綁而且節省布料，因經濟實惠而大受歡迎，昭和時代以後廣及全日本。
2. 長崎嚴監修，〈きものモダンニズム—須坂クラシック美術館銘仙コレクション〉，東京美術，二〇一五。
3. 長崎嚴監修，〈Kimono Beauty—シックでモダンな装いの美—江戸から昭和—〉，東京美術，二〇一六。

參考書目

飾運動及美國文化的影響，之後的銘仙流行起更多色塊紋及幾何紋的設計，例如院藏的〈紅地幾何抽象紋銘仙和服〉（圖十八）即是最佳的例證。從現代的角度來看「銘仙」和服散發出一股迷人昭和時代的復古風情，但彼時「昭和摩登」的潮服今日依然充滿歷久彌新的魅力。

作者任職於本院南院處



圖17 昭和10年~昭和15年（1935~1940）孔雀羽紋銘仙長著（單衣） 足立市立美術館藏 引自參考書目2，圖2-3-05。

孔雀羽紋小袖，這件打掛應為華美的婚禮服飾。

大正、昭和時代日本代表性的美人畫家，鐫木清方（一八七八~一九七二）作品〈待嫁〉（圖十五），主角是眾人圍繞手捧花束的嬌羞女子，其中立姿背影的女子應是其閨中密友，身穿深灰地飛鳥紋和服，腰間繫綁著孔雀開屏的腰帶的女子，髮型是當時最流行的西洋束髮，華麗端莊。而本次展出的精品〈白地孔雀紋銘仙和服〉，所代表的是大正、昭和初期，也



圖15 明治40年（1907）鐫木清方 待嫁 鐫木清方記念美術館藏 引自《鐫木清方—逝きし明治のおもかげ》，日本：平凡社，2008，頁60，圖14。



圖16 昭和初期~昭和10年前期（1925~1935）白地孔雀羽根紋銘仙單衣 須坂クラシック美術館藏 引自參考書目1，圖66。

就是一九二二年到一九三〇年代左右日本所流行的和服款式，一般推測較具體的孔雀紋的流行與當時西方的新藝術風潮有關聯。這個時期不論在油畫、工藝品及服飾，孔雀紋變得較為常見，而近幾年日本各地也陸續推出銘仙特展，例如須坂クラシック美術館藏〈白地孔雀羽根紋銘仙單衣〉（圖十六）、足立市立美術館藏〈孔雀羽紋銘仙長著〉（圖十七）兩件孔雀紋銘仙，皆是全體配置斜向的孔雀羽紋，多彩且新潮的銘仙精品。隨著戰爭結束，受到新裝