



嘉靖朝是中國雕漆器的高峰期之一，以剔彩最具特色。在明初永樂朝剔紅漆器的工藝基礎上，剔彩是將紅、黃、綠三種色漆，交錯層疊，透過剔去上層漆，以顯露出下層漆色的做法，不僅色彩斑斕，又富有層次的

高低變化。這件圓盒，體積高大，作穹頂，圈足，盒底及盒內髹黑漆，器外底中央陰刻填金直書楷體：「大明嘉靖年製」，書體及作法均為標準樣式。盒外剔彩，漆層由下而上堆疊依序為黃、

紅、綠、黃、綠、紅。紋飾為龍鳳吉祥母題，以雲龍紋為主角，盒蓋中心以兩正方形交錯出全器的焦點，龍形盤旋於內，龍首躍升，口吐「壽」字圓球；盒側垂直面，上下各四行龍環繞，奔騰於海面之上，間以山石，諸龍或回首或昂首，氣勢威武。龍紋的外圍，飾以鳳紋，圓形開光中諸鳳展翅揚尾，開光之間則飾以八寶及牡丹紋，底層地漆再刻菱格錦地，文樣主次條理清晰，佈局細密規整，傳達出嘉靖朝特有的氣息與風貌。

全器以紅色為主調，正面龍形作黃色，行龍則紅、黃相間，綠色為輔，三色搭配巧妙，色澤沈穩鮮艷。雕工繁複，細節描繪一絲不苟，刀法純熟，或工整剔去上層，或以斜刀表現漆層色彩錯落的變化。漆層薄而不堅，漆與胎之間附著不甚牢，以致器面出現具有規則性的裂紋。綜上所述，無一不顯示此器堪為嘉靖朝剔彩漆器的代表性佳作。（陳慧霞）

明 嘉靖 剔彩龍壽八寶花卉紋大圓盒

徑三三·三，高七·九公分
故漆五五六

明 水晶山形筆架

長〇·五，寬四·二，高七公分
故雜二五四



筆架，也稱為筆山或筆格，是書案上常用的文房用具之一，作為書寫過程暫時擱放毛筆的支撐架。漢代時毛筆的製作已相當成熟，當時筆管的末端常削尖，可插在頭髮上，稱為「簪筆」，方便隨時取用。南北朝、唐朝曾留下多首歌誦筆格的詩賦，至宋代，筆架的使用更為普遍，浙江南宋墓葬出土數件水晶、玉石等質材的山形筆架，應為墓主生前的用具。

南宋趙希鵠（生卒年不詳）《洞天清祿集》（書成於一一九〇年前後）談到筆格，材質與造型均多樣，黑、白二種玉鑄刻的山峰，以聳秀不俗為佳；銅鑄盤螭形，以奇古為上；取自靈壁石自然的山形，奇雅可愛，還有利用珊瑚天成的枝狀等，宋人對筆架品評的觀點，仍然被元、明、清各代文人所採納與沿用。

這件筆山以水晶為質，長二十公分，尺寸不小，實屬難得。中央主峰挺立，兩側高度漸減，左右對稱，遵循以五座山峰為造型的傳統筆架形式。然能別出心裁，山與山之間的連接，尤見婉轉流暢；山前山後則層層疊疊，山石磨稜多面，奇崛詭立，構成一座秀麗渾厚的山巒，彷彿大自然的精萃濃縮，立於桌案一隅，宜為文房陳設的佳作。讀書、提筆之餘，目光所及，令觀者不覺神遊於山水雲煙之間。（陳慧霞）



清康熙 葫蘆番蓮紋瓶

清代宮廷模製葫蘆器，始於康熙年間。熱愛自然及科學的康熙皇帝，在皇城西苑的豐澤園栽種並產製葫蘆器，於葫蘆初生時，以木印模套之生

長而成，有瓶、盆、碗、盒等各種器型。此件康熙年間模製葫蘆長頸瓶，瓶身四股模製稜線隱約可見，紋飾由上而下分層環繞，包括口沿下方環繞

一圈回紋，頸部飾如意雲紋，肩部為朵花卷草紋，腹部中段有纏枝番蓮紋，腹部下方飾一圈如意雲頭紋，器內髹黑漆，口沿鑲玳瑁邊。圈足中央有模製單線方框「康熙賞玩」楷款；圈足上楷書陰刻填綠乾隆四十六年（一七八一）御題詩，詩中盛讚葫蘆器渾然天成之美，曰：「具繪非因刻，成模不是陶，物皆堪造就，可識化工高。乾隆辛丑春敬題」。並刻有陽文填朱地「古香」印。乾隆皇帝欣賞葫蘆器所呈現古樸之美，亦仿效製作，卻有「大不如舊時者矣」之感嘆，足見康熙時期模製葫蘆工藝之出類拔萃。從《內務府造辦處各作成做活計清檔》記載可知，每年約於九月時將收成的葫蘆器送至「油作（或油木作）」進行鑲口與漆黑漆裡。此瓶整體造型典雅，線條圓轉，深雕淺刻層次井然，足見雕模技藝與範製過程之精審，結合天然材質之樸質與造化巧妙，是康熙御製葫蘆器之經典。（侯怡利）

高三·五，外徑一·五六公分
故號三〇九



明萬曆 掐絲琺瑯雙龍盤

本院藏〈掐絲琺瑯雙龍盤〉無論器型、底款、用色皆體現傳世萬曆朝（一五七三—一六二〇）掐絲琺瑯器最重要的特徵。掐絲琺瑯工藝在元前即創燒於地中海地區，至遲自南宋末已由西域傳入中國。近來學界多認為元代中國已開始自行燒造掐絲琺瑯，唯目前對於如何區辨元、明兩朝製品仍未完全達成共識，僅明萬曆朝掐絲琺瑯風格最無爭議。此時期掐絲琺瑯多大盤，器底落「大明萬曆年造」掐絲楷書款於如意雲頭紋方框中，器面飾勾雲紋。用色除深、淺兩種松石藍與藏青、深綠、黃、橘紅、白等純色琺瑯外，更出現燒造混色的技術。此器口徑四八·三分、高近七公分，器形龐大；底款與現存各大博物館中萬曆款掐絲琺瑯器底款形制完全一致。器面除延用早期純色琺瑯釉，更運用紅、白以及紅、黃、綠等色琺瑯混合燒造斑斕的五色祥雲，盤面飾雙龍拱壽，符合宮廷製作的水平，堪稱此時期之標準器。

萬曆怠政眾所皆知，然是朝掐絲琺瑯工藝規制明確、技藝精湛，有目共睹。可以推測，神宗對此項工藝的製作必有一定程度之關切。這批龐大而妍麗的作品，正是吾人遙想明朝由盛轉衰之關鍵時期宮廷品味的重要視覺材料。（胡蘆文）

外徑四八·三，高六·九公分
故號六一八



清乾隆 嵌金銀絲犀角扳指

此套嵌金銀絲犀角扳指，據《內務府造辦處各作成做活計清檔》乾隆十八年（一七五三）四月二十七日〈如意館〉記載，原由內府商絲（嵌金銀絲）名匠韓起龍根據其畫樣製作；隔年十月初九日〈如意館〉記，

完成「掐金銀絲犀角扳指二件」，並降旨「配掐絲扳指七件，合為九件，配一匣成裝」。在乾隆二十年（一七五五）十二月做成「紫檀木三元班（扳）指盒一件，內盛牛角商絲班指九件」，乾隆皇帝即要求扳指盒

配座，於隔年三月完成。這套扳指盛裝於所謂「雕紫檀木三元扳指盒」，是一造型特殊的罩蓋盒，外型三圓相連，有三連獸足，立於底座，蓋上佈滿交錯的陰刻填金蟠螭紋，內為三層盒，每層貯放扳指三個。扳指原有九件，現存四件，將深褐色犀牛角，表面皆以極細金、銀絲交錯運用，鑲嵌勾勒出如蟠螭、異獸、雲紋、龍獸紋或其他幾何紋樣裝飾，每件均有嵌金絲篆書「乾隆年製」或「乾隆御用」銀絲雙圈款，線條洗練，技藝精湛，展現乾隆時期掐金銀絲之高超技法。又據乾隆二十一年（一七五六）八月初一日〈廣木作〉，按此雕紫檀木三元扳指盒，照樣作一件，應是本院所藏，以相同紫檀木扳指盒收藏的嵌金銀絲骨扳指，扳指一黑一白各有巧妙不同。兩套扳指的製作及外盒的雕工與造型設計，顯示乾隆時期在雕刻、金屬鑲嵌技術與包裝藝術的特色。

（侯怡利）

木盒高一六·徑八公分 扳指高二·三·徑三·一公分
故號 一一二四

清雍正 畫琺瑯黃地牡丹紋蟠龍瓶

高二·三·足徑八·八公分
故號六九〇



清世宗嘗要求宮廷作坊須依「內廷恭造式樣」造器，然何謂「內廷恭造式樣」卻難從文字描述得窺；此〈黃地牡丹紋蟠龍瓶〉器肩對稱的高

浮雕雙夔龍當可茲參照。此器器形仿自藏草瓶，器身畫牡丹、桃、靈芝、蝙蝠，寓富貴長壽、吉祥多福；以銅為胎，器底鍍金陰刻「雍正年製」楷

書款。據學者施靜菲研究可能係雍正五年（一七二七）《各作成做活計清檔》中所載仿明景泰掐絲琺瑯而成之器。原檔案為：「郎中海望持出掐系法瑯瓶一件，系景泰年製。奉旨：瓶上螭虎款式好，爾等照樣燒造法瑯瓶，其螭虎亦照樣做。欽此。」螭虎亦稱夔龍。本院與北京故宮另藏數件形制與此瓶近似之器，器肩皆裝飾形像幾乎與此器完全一致的高浮雕雙夔龍。由於一般藏草瓶器肩並不會加上浮雕裝飾，這個獨特的設計必有其重要性。清世宗於前引檔案中明言「瓶上螭虎款式好」，並特意交代「螭虎亦照樣做」。此條文獻載於雍正五年九月，是年閏三月世宗方提出「內廷恭造式樣」的產造原則；既謂之「好」，此式樣當符合世宗的審美要求。是以此器對稱的高浮雕雙夔龍裝飾不僅具使全器金碧輝煌、氣勢恢宏之效，更為世宗藉由仿古在裝飾上成就「內廷恭造式樣」的具體案例。（胡櫨文）



清 綠像救渡佛母讚經文附鑲金嵌石方盒

盒長一七·五，寬九·一，高三·七公分
中雜一〇九

清代宮廷十分重視藏傳佛教的信仰，寫經、譯經的事業興盛，康熙朝製作《藏文龍藏經》，乾隆朝亦追隨仿製《藏文寫本甘珠爾》，這件《綠像救渡佛母讚》，尺寸雖小，體例與格式均與上述藏經相類，為宮廷製經的一例。

此佛經為梵夾裝，有上下護經版，經版內面均有五色經籙，上經版內層為深藍磁青紙泥金，繪綠度母像及白度母像，欄框內書經名，最右欄書漢文「御譯救度佛母讚」，下經版內層泥金繪四位護法金剛。經葉為金地紙質，兩面墨書，分別書寫四體《綠像救渡佛母讚》，藏文原本，三十八頁，每頁四行，譯本滿文三十六頁、蒙文三十三頁、漢文十八頁，每頁十行，字體流暢規整，版框四周為藍色雙框卷葉紋邊，右側書書名，左側書頁碼，紙質考究，製作精緻。經文為偈頌體，首段楔子為綠度母禮讚文，第二段主文依次贊歎二十一度母的莊嚴，第三段為誦經利益功德及發願文。

經文譯文和現存大藏經有所出入，卻與北京中國國家圖書館藏四體《二十一救渡佛母讚》相同，尺寸大小也相近。惟「國圖本」內文格式和乾隆朝《藏文寫本甘珠爾》相同，每頁四體並列，彷彿是乾隆甘珠爾經的稿本，文末並有「子臣永瑆敬書」，相較之下，本件經文風格更為整齊精緻，應為同一淵源而稍晚的作品。佛經置於鏤空鍍金八寶長方函內，須彌座嵌飾松石仰覆蓮瓣紋，函蓋間飾蜜蠟、松石、珊瑚、青金石、車磬的八吉祥，蓋頂飾梵文「文殊菩薩五字心咒」，在版本及工藝上均具有特殊的意義與價值。

（陳慧霞）

清 掐絲琺瑯獸面紋提梁卣

高五·一，長三二·一，寬二·七，口徑五·五公分
故琺六九六



此件〈掐絲琺瑯獸面紋提梁卣〉的用途與紋飾來源皆深具意義。就用途而論，中國掐絲琺瑯多用松石藍作地，晚近收藏界因而出現以「景泰藍」代稱掐絲琺瑯的說法。然而，此件作品以嫩黃色為地，並大量運用粉紅、青金石藍、靛青、青綠等早期掐絲琺瑯上較少見的顏色，使全器鮮艷奪目，展現晚期掐絲琺瑯發展的重要風格面相。另一值得注意的是，此器器形、紋飾皆仿自《宣和博古圖》之「周饗簋卣」，反映中國傳統在製作掐絲琺瑯時慣以借鏡古青銅的現象。此器器表的獸面、夔龍紋等因組成元素更幾何化而較盛清時期掐絲琺瑯紋飾格式、規整，整體裝飾獨樹一格。

掐絲琺瑯常以早期青銅器為本燒造，但青銅器原本所無的「顏色」元素卻在掐絲琺瑯的製作中扮演極重要的角色，是以色彩便成為仿古掐絲琺瑯器上最能突顯當代詮釋的媒介。此器脫胎自《宣和博古圖》，用色反映當代品味，足以作清代掐絲琺瑯發展融貫古今的風格代表。（胡蘆文）



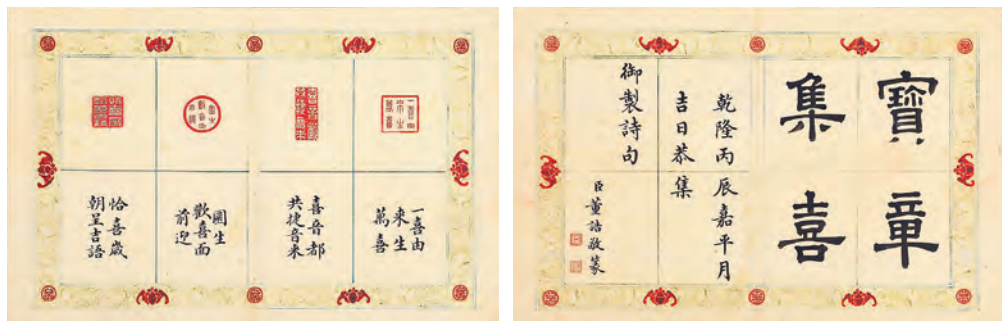
平頂筒狀黑貂折沿便帽，棉布為裏，藍緞為面，頂部蓋花為米珠串線盤繞的八瓣如意紋，文樣內為連枝花卉紋，珍珠花心與粉紅碧璽花瓣作花，翠玉為葉，枝幹分明，連成一氣，與帽頂正中紅絨編成的大圓結相襯，做工講究，樣式醒目。最引人注目的是帽後搭著的藍緞繡金絲龍紋飄帶，兩條一組的垂帶，上窄下寬，呈銳角收尾，長垂過腰，緞面以金線繡雙龍搶珠，尾端繡五彩立水及靈芝珊瑚自波浪中湧現，精緻華貴。

帽頂上作珠飾，帽後飄著長長的紅縵垂帶的便帽，是清代年輕入，尤其是八旗子弟，十分流行的式樣。這件便帽的黑貂是貴族或高官的用料，而紅絨結頂原是皇帝燕居時的穿著，皇室子孫視其為禮服，朝廷大臣也會因得到皇帝賞賜而特許穿戴。再加上飄帶上的五爪金龍文樣，恐非皇室莫屬，華麗的色澤、精緻的作工，即使是日常便帽，亦充分流露皇家尊貴的氣質與品味。（陳慧霞）

清 黑貂便帽

帽徑三，帶長九一公分
故釋五九七三

清 乾隆 寶章集喜套印



〈寶章集喜〉套印，作於乾隆丙辰（乾隆六十一年（一七九六）），即嘉慶元年，是年乾隆皇帝傳位給嘉慶皇帝。套印由董誥（一七四〇—一八一八）進獻，集太上皇帝乾隆御製詩中有「喜」字之七言句，自「一喜由來生萬喜」至「昌辰吉事喜重

重」，共製成壽山石篆印二十四方，貯於精美的蒔繪山茶梅樹黑漆盒中，內有紙本印譜冊。套印印材石質與造型各異，印面或朱文或白文，方圓橫豎布局多變化。印譜紫檀木封板刻隸書填金「寶章集喜」，內頁烏絲欄，繪卷葉紋花邊，上飾朱色蝙蝠與團壽紋，共七開。第一開董誥題「寶章集喜」隸書，並「乾隆丙辰嘉平月吉日恭集御製詩集，臣董誥敬篆」款屬，其餘六開，每開四印，印拓在上，下行書印文。前副葉鈐有「太上皇帝之寶」及後副葉鈐「嘉慶御覽之寶」，集「喜」字為印，慶賀順利禪位，傳承意味濃厚。此類集乾隆御製詩句進獻套印，是乾隆時期特有的套印型式。乾隆五十五年（一七九〇）為慶賀乾隆皇帝八十壽辰，將有「壽」、「福」御製詩句，分別製成各一百二十方之「元音壽牒」及「寶典福書」套印，現存北京故宮。院藏有此兩套印之泥金印譜冊頁。（侯怡利）

盒長一八·七，寬四·五六公分
故釋四一四六四、故釋四六五、故釋三五三

清 萬年青盆景

高三一，口徑一七，足徑一四，八公分
故達三二二

紅色萬字地菊瓣紋雕漆盆中植有一株綠葉華滋的萬年青。葉片之間，展露二串金絲穿綴，色彩鮮明的紅色果實。修長中凹略呈弧度的葉片均以碧玉雕琢而成，稜狀口沿緣以金釦，束柴式帶金箍雕漆盆內嵌有奇石靈芝數方，以青金石、碧璽及色彩質感近似寶石的透明玻璃製成，合組為色澤華美的像生盆景。



明 陳栝 萬年青 局部
國立故宮博物院藏

之具有兆吉的祥瑞寓意。民間婚聘禮俗中，取之與吉祥草等植物結采作為納福之象徵。明中期以來，文人士大夫珍重其傲風霜的質性，萬年青盆栽逐漸成為齋室清供之一。院藏陳栝於明隆慶四年（一五七〇）所繪〈萬年青〉，純以墨繪表現葉茂之形，長洲申時行（一五三五—一六一四）的題識，點出其雖為草本植株，而能如勁松無畏嚴冬酷暑，貞堅長青：「萬年青。停雪由來說老松。長生靈草漫相從。萬年青色誰堪比。佳氣團團覽岳中。千花萬草競爭妍。愧此青青冬夏鮮。不用金鈴相保護。因他賦

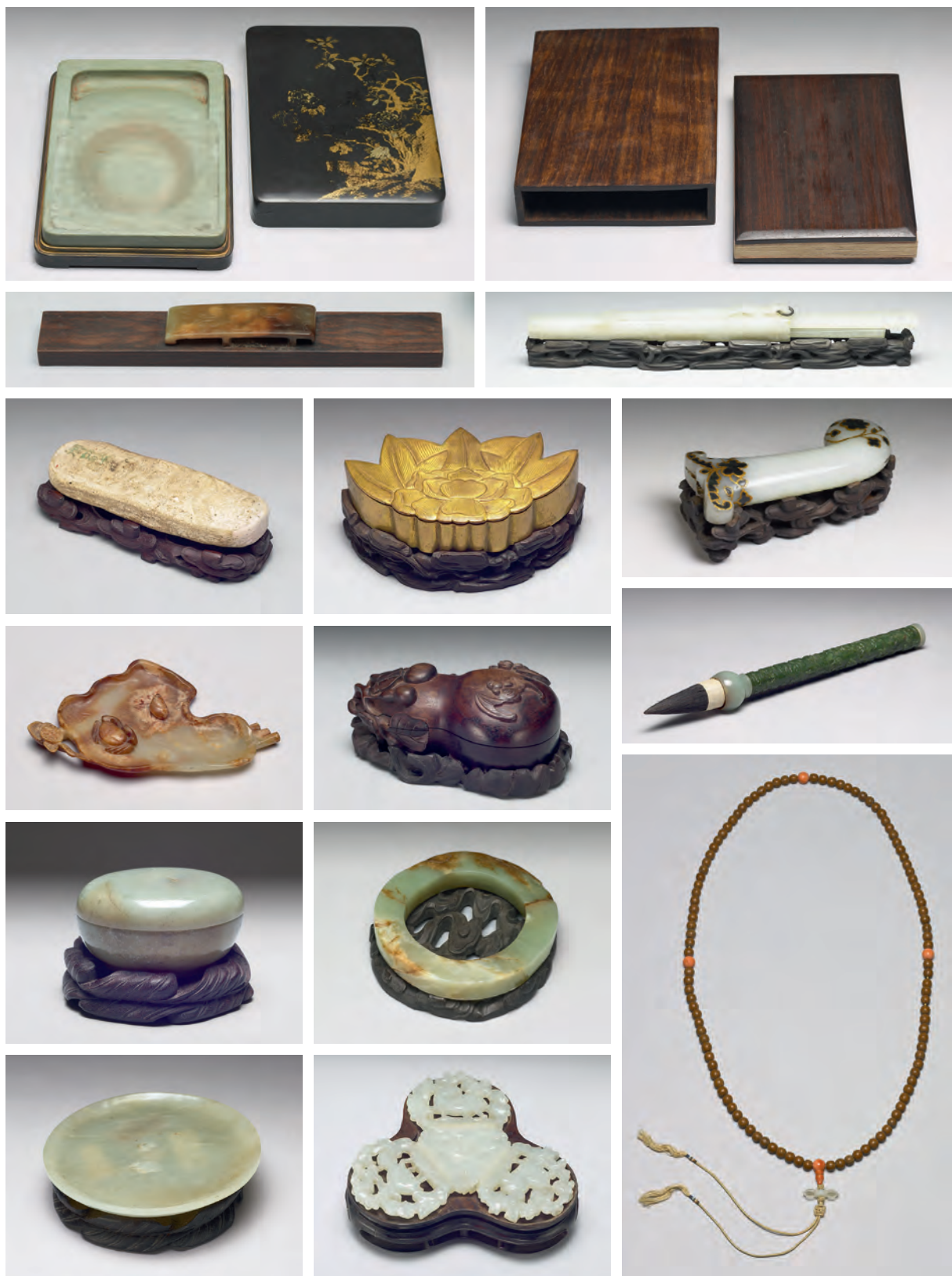


清 沈煥 仙葩清供 局部
國立故宮博物院藏

質自貞堅。」乾隆皇帝更於戊戌年（一七七八）為此畫所作題識中，道出以萬年青諧音「萬年清」，祈願「保民萬年」的另一層吉祥意涵：「萬年青者，萬年清也。今人多畫此以為祝頌。…靈草恆青冬夏鮮，謂當有水注其邊，文徵畫合梓材語，惟約保民欲萬年。」

以盆鉢或桶形容器盛裝萬年青的室內擺設也出現於清代宮廷繪畫中，如乾隆四十年（一七七五）王際華書〈宣韶集瑞〉冊中歲朝室內植栽，乾嘉時期沈煥所繪〈仙葩清供〉，以及〈清仁宗嘉慶皇帝寫字像〉之書齋陳設。清宮內務府造辦處《各作成作活計清檔》與陳設、庫存清冊記錄均顯示宮中殿閣齋室及行宮離館曾收貯各式絹花、玉石萬年青盆景，足見在清宮眾多吉祥陳設中，萬年青盆栽以其長青不凋、萬載清平的象徵意涵，傳達由個人到家國，安康永續的祝願。
（張湘雯）





清嵌玉石博古圖八方盒

多寶格是貯藏各式珍玩的箱匣，在好古敏求的風氣下，明代文人發展出對古玩品評、收藏的一套理論與做法，有各式文具備匣，不僅獨樂且與好友同樂，不單在齋堂內玩賞，亦隨身攜帶於旅行中把玩，形成文雅生活的一部份，清代皇室深得其趣，進而製作精緻巧思的多寶格，為宮廷文化品味的具體呈現。

多寶格兼具保存、展示與把玩的特點，有素樸的木匣匣、雕刻精美的長方形箱匣，還有可開展陳列的圓形盒，各有特色。這件方盒則是另一種類型，盒形寬廣，盒面裝飾華麗成為一大特色，匣深僅十公分左右，或作上下兩層，打開盒蓋，盒內所存放的物件幾乎可以瞭然於目，是這類多寶格的另一項特色。

這件方盒為四方委角，呈八角形，盒內分格均衡幾近對稱，玉管斗筆與玉刀箸各置長形格，橫向長格為嵌玉木壓尺，橫向短格有六，分別置硯、筆硯與筆洗等，下層置墨、玉劍柄、數珠等，以文具用品居多，乃承襲明人文具匣的習慣。盒蓋作紅褐漆地，側面飾描金番蓮紋，盒蓋嵌飾各色玉石、料器及雕漆器，玉葫蘆瓶上書「大吉」二字，瓶內插臘梅、松枝和南天竺，加上盛開的水仙、石榴、磬等，構成春節的景象，運用寶石天然的色澤，營造出吉慶歡樂的氣氛。盒內側板為紫檀木，浮雕瓶花、如意、香爐等博古吉祥圖案，應景又不失古雅，正足以說明多寶格從文人品味變身到宮廷文化的新風貌。

（陳慧霞）

盒長四〇、寬四〇、高一〇、五公分
 故漆五二一、故文一五六五、一五六六、故重一八七二、
 故玉三三四〇、一八三四九、故錫一五八七、故雕一七八八、
 故雜一六七四、一六七五、共十八件。

清 銀鑲珠寶靈芝如意

長六·寬一〇·二，高四·一公分
故雅 五〇



如意一柄，以銅托銀片組為基底，上以珍珠、寶石嵌為盤繞之靈芝九朵，並配有精工製作的臺榭式金屬托座。座之兩端各有喜鵲牡丹及壽字紋樣，座底飾以夔龍瑞草、雙獅戲球及連續回紋及蝙蝠紋樣，座側之六扇

開光各有福壽吉祥圖案。分別為銜芝瑞鶴、竹石雙鹿、猴嬉蜂群，象徵福壽綿長，富貴封侯。

清代皇室歷來重視如意蘊涵的祥瑞寓意，宮中各處殿宇齋室多有不同材質的如意陳設，除來自內務府造辦處承旨製作，亦包括皇室成員與臣工進獻。清代中期以降，長柄如意造型逐漸發展出分為首部、柄部與趾部的三曲形式，鑲嵌裝飾納入豐富的吉祥母題，材質使用也更為多元。此件三鑲如意的靈芝紋樣以光潤勻圓的大小珍珠顆粒均整排列構成，首、腹及趾部中心，分別鑲飾翠玉、碧璽與藍寶石，每朵靈芝邊框並鑲飾點翠，整體配色瑩潔華美，金屬托座之雕鏤鑿鉸亦精細繁密，且表現花鳥動物生動意態。執柄背面與托座俱有商號戳記：「瑞禎」、「足銀」，「李寶禎」、「紋銀」，當屬呈貢宮中之作。此件清末存貯於永和宮，清光緒年間曾為瑾妃之居所。（張湘雯）