

走向帝國

秦·俑—秦文化與兵馬俑特展介紹

蔡慶良
張志光

秦代是中國歷史上第一個帝制皇朝，雖然只維繫了短短十五年，但其政治制度、文字、度量衡、法律等，影響深遠以至於今。但秦帝國並非一蹴可幾，自西周始，秦人先受周文化深刻的影響，再漸漸和戎人文化相交融，歷經七百餘年的浮沉與圖治才成就帝業。此段歷史不但史載甚詳，近幾十年的考古發現，更擴展我們對秦文化的認識。本次展覽共分爲五個單元：「秦與周戎」、「東進稱霸」、「變法革新」、「秦始皇帝」以及「漢承秦制」，結合歷史文獻與近年重要考古發掘證據，系統性地講述秦人如何自低微的西周陪臣，華路藍縷，在周遭政治勢力幾度更迭興替之下，逐步取得地位，最終建立龐大帝國；而對漢代以降有關制度、思想、藝術等層面是如何造成深刻而長遠的影響，在此也將一一呈現。

秦與周戎

秦人雖興起於今天的甘肅東部，但歷史記載，秦人的先祖來自遙遠的東方，因臣服於西周王朝才遷於此地。然而東方祖源究竟在何方？這是

近年的學術焦點。藉由甘肅清水、禮縣和毛家坪的考古發現，以及陝西周公廟出土的卜甲（圖一）、北京清華大學藏戰國楚竹書《繫年》第三章的記載，主要觀點有：一是商代晚期自

關中西遷說，二爲西周早期自山東西遷說，三爲西周中期自山西西遷說。但不論秦來自東方何處，秦和周顯然有著千絲萬縷的關係，而且延續了數百年之久。



西漢 玉羽人帶翼神馬 咸陽博物館藏 董閔崧、蕭孟凡攝



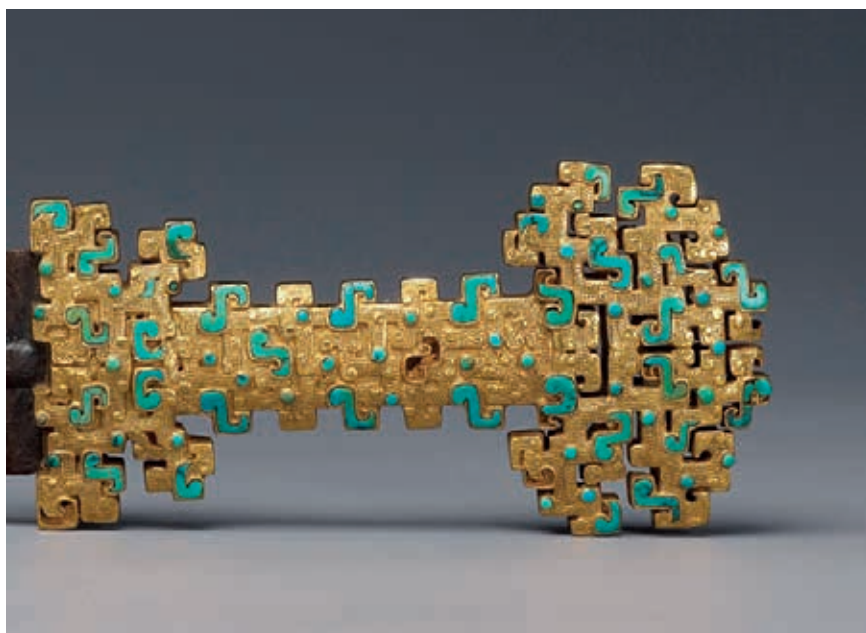


圖3 春秋晚期 金柄鐵劍 陝西寶雞市益門2號墓出土
寶雞市考古工作隊藏 董閔崧、蕭孟凡攝

秦襄公在此關鍵時期幫助周平王東遷，穩定了政局，因有此匡扶繼絕的大功，被封為諸侯，從此立國，終於在今天甘肅東部和陝西西部站穩了腳跟。

由這段簡單歷史可知，西周王朝在政治上對秦族的巨大影響，接下來的春秋時期也明顯可見。最明顯的例子是秦國所使用的成套銅器和玉器（圖二），不論外形和紋飾，幾乎和周人不分軒輊。由於玉、銅器是禮儀用器，一般在正式儀典中使用。製造並使用和周人相同的禮器，代表秦人認同周人的文化禮俗，從屬關係不言而喻。這種文化上的影響一直到春秋中晚期後才漸漸減弱。

自春秋中期秦穆公稱霸西戎後，周文化對秦國的影響漸趨式微，戎人文化的影響反而愈趨明顯。一九九二

年考古發現寶雞益門春秋晚期墓葬，出土了大批金、玉、銅、鐵器，精美異常，令人驚歎。其中不乏戎人文化特有的器物，〈金柄鐵劍〉即為顯例。（圖三）劍為金質劍柄，鐵質劍身，劍柄整體鏤空，飾有浮雕變形龍紋，並鑲嵌有綠松石及料器，為著名文物。

進入戰國之後，秦國為了向東方進軍，必須先對北方和西方的不同民族保持優勢以解後顧之憂，在長年的戰和之間，草原和戎人文化深融於秦文化之中，例如陝西北部出土的戰國晚期〈金怪獸〉就是明顯例子。（圖

史書對於秦族早期發展的敘述有限，較清晰的記載，要由西周中期開始。周孝王時（公元前八九一~八八六），族中有一名叫「非子」的人，因為善於養馬，得到孝王的

重視。馬在古代是重要資產，舉凡耕作、運輸及作戰皆需仰賴牠們。因為此一功勞孝王將「秦邑」封給了非子，由此才正式有了「秦」的族號，秦也成為周王朝的附庸陪臣。周宣王

時（公元前八二七~七八二），秦莊公因伐西戎有功，受封為「西垂大夫」，領地在今天甘肅東部地區，政治地位開始上升。後來犬戎攻入西周首都，西周滅亡（公元前七七二），



圖1 西周「蒲姑」刻辭卜甲 陝西周公廟出土 陝西省考古研究院藏 董閔崧、蕭孟凡攝
卜甲記載將商奄之民遷往西方邠國，是秦族自山東遷至甘肅的旁證。



圖2 春秋早期 甘肅禮縣大堡子山樂器坑出土現場 甘肅省文物考古研究所提供



圖5 戰國晚期 甘肅張家川馬家塬戰國西戎貴族16號墓棺內照 甘肅省文物考古研究所提供

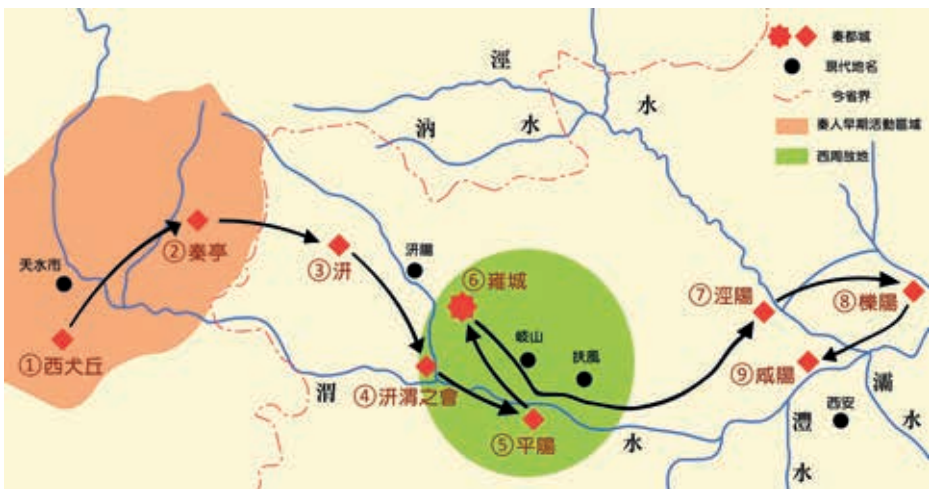


圖6 秦「九都八遷」圖 陝西省文物交流中心提供 楊子瑢重繪

東進稱霸—雍城三百年

春秋時期，成為諸侯的秦國努力向東發展經營關中西部，國都也屢次由甘肅向陝西遷徙，其中以「雍城」（今陝西鳳翔）最為重要。（圖六）

秦國在此立都共三百年，政治文化達到了秦國史上第一個高峰。在歷代君主苦心經營下，雍城成為秦國最重要的政經文化中心，也是王族宗廟陵園之所在。即使在戰國時期秦孝公遷都

咸陽之後，許多重要的國家典禮仍在雍城舉行，例如秦王政（後來的秦始皇）成年時的冠禮即在雍城舉行，可見此舊都的重要地位。



圖4 戰國晚期 金怪獸 陝西神木縣出土 陝西歷史博物館藏 董閔崧、蕭孟凡攝

四）陝北是北方草原民族生活區域，雖然戰國中期秦惠文王已收為版圖並設置「上郡」，但一直到戰國晚期此地的草原文化傳統依舊未變，秦文化顯然深受影響。

而近年在甘肅隴東馬家塬發現的西戎貴族墓地，豐富的出土文物可謂是戰國晚期西戎文化的代表。在這些墓葬中，發現了大量斯基泰紋飾和裝飾風格的奢華金銀器，是研究戰國晚期戎人、秦及北方草原文化之間關係的重要材料。其中十六號墓是現今所見最精彩且完整的西戎貴族墓（圖五），墓主為四十歲左右的男性，頭部周圍散落大量金箔冠飾或髮飾，頭頂有圓形金帽飾，戴金耳環，頸部佩金、銀半環形項飾各一。右臂有金臂釧，腰部有金帶鉤及三條金腰帶，鞋底有銀質鞋底一雙。這種隨葬大量金飾的葬俗，是公元前十世紀以後，歐亞草原文化帶的共同文化傳統，而這種文化特徵最終也成為秦文化的一部分。至於十四墓出土的貴族馬車，是目前考古所見最為華貴的例子。



圖9 春秋晚期 鳳鳥銜環銅簋 陝西鳳翔縣出土 鳳翔縣博物館藏 董閔崧、蕭孟凡攝

（公元前六五九~六二一在位）。秦穆公的偉業，於《左傳》、《史記》中多有傳述。例如襄助公子重耳回國即位，成為著名的晉文公；用西戎人

由余之計，收伏了戎王，稱霸西戎。而最為人稱道的是他禮賢下士、延用客卿、匯聚能臣良將的睿智。本次展品有一件〈子車戈〉，是目前考古唯

一件和秦穆公有關的文物，其上銘文記載了此兵器是秦穆公下令為良臣「子車氏」特別製作的銅戈，證實了君臣之間的和諧氣氛。然而，穆公薨

早在二十世紀初一九三〇年代，考古學家即對雍城進行調查，初步確定了雍城的規模，以及城內三大宮殿和城郊宮殿等建築位置。（圖七）一九七三至一九八六年間，考古學者再度對雍城遺址進行了大型的調查與

發掘，本次所發現的秦公一號大墓是迄今中國考古發掘規模最大的先秦墓葬。（圖八）墓內有一八六具人殉，椁室為柏木所作，南北向各有椽頭伸出，此椽具又稱為「黃腸題湊」，類同於周天子的喪葬規格，是等級最高

的墓葬所用，也是迄今發掘所見周秦時代等級最高的葬具。學界由大墓中出土的石磬銘文推測，墓主人應為秦景公（公元前五七六~五三七）。除了秦景公外，雍城時代最著名的君主是春秋五霸之一的秦穆公

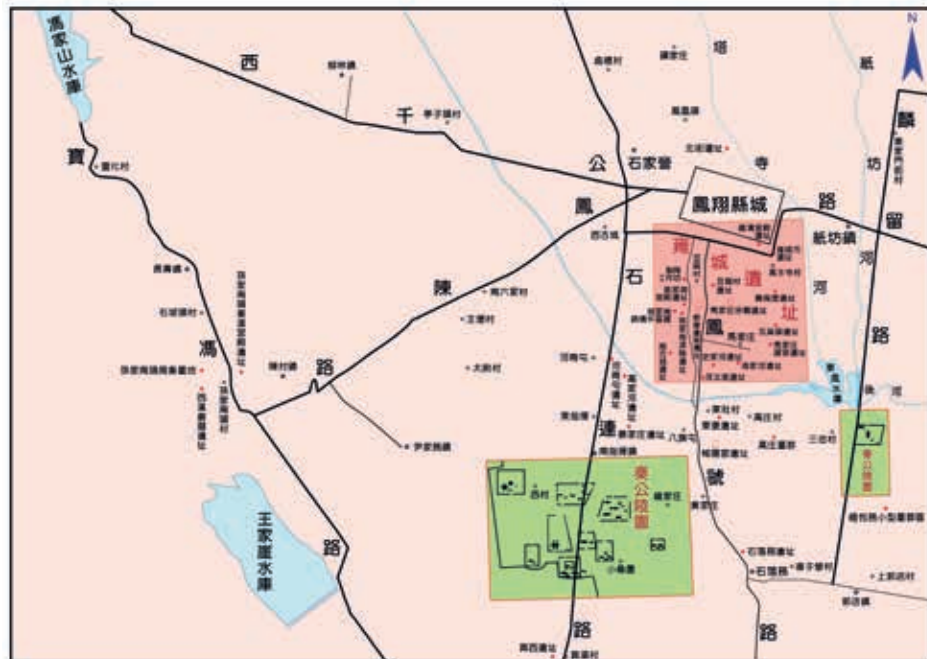


圖7 秦都雍城遺址平面分布圖 陝西省文物交流中心提供 楊子滔重繪



圖8 春秋晚期 秦公1號大墓近景 董閔崧、蕭孟凡攝



圖12 戰國晚期 秦 秦王政3年 高奴銅權 陝西省西安市三橋鎮出土 陝西歷史博物館藏 董閔崧、蕭孟凡攝

官僚政治的基礎。
爲了鞏固疆土，管束人民，秦國早在春秋時期即在邊遠地區設縣管理。商鞅進一步周全此制度，「集小鄉邑聚爲縣，置令、丞，凡三十一縣」。早期分封制是向下分權，而郡

縣制的目的是向上集權，故當時秦國貴族多失其領地，怨對極多。隨著國土擴張，縣的數量逐漸增加，這無疑是後來秦兼併六國，將天下分爲三十六郡的雛形及藍本。
公元前三五〇年，商鞅實行第二

次變法，主要內容爲土地改革，這也是後來秦國富庶的基礎。《史記·商君列傳》中說：「爲田開封疆，而賦稅乎。」《漢書·食貨志》說得更清楚：「秦孝公用商君，壞井田，開阡陌，急耕戰之賞，雖非古道，猶以務本之故，傾鄰國而雄諸侯。」廢除井田制，重新劃分土地，配合獎勵耕織與重農抑商的經濟措施，鼓勵人民安守本分，耕織產能多者，能得到減免徭役的獎勵，而怠惰不事生產者，受到舉發會收爲奴隸。這種土地與人民結合的政策，可以激勵開發荒地，讓人民安心本業，在根本上確立了立國的方向，影響深遠。
公元前三四四年，下令全國境內統一度量衡。由中央政府製作各式標準度量衡器，頒行到各地。器上通常鑄刻有銘文，說明頒布的時間、標準重量或容量。此次展出之〈高奴銅權〉（圖十二），其上共有三段文字，分載於不同時間。第一段載明本器鑄於秦王政三年，以及主造者、製造和使用地點，爲分層負責的顯例；第二段權銘云：「廿六年，皇帝盡并



圖11 西漢「渭鄉」封泥 陝西省咸陽市漢景帝陽陵出土 陝西省考古研究院藏 董閔崧、蕭孟凡攝



圖10 戰國中期 秦 秦孝公19年（公元前343） 19年大良造商鞅受鐵 陝西省咸陽市出土 咸陽市文物考古研究所藏 董閔崧、蕭孟凡攝

逝後，卻以「子車氏」三兄弟殉葬，飽受歷史上的譏評。由於缺乏輔國棟樑，導致國勢每下愈況，盛極一時的國力瞬息瓦解。
極盛時期的雍城，歲月流金，不僅是政經中心，也是文化薈萃之都。今日雍城的三大宮殿區遺跡，出土製作精美的各式瓦當及銅質建築構件，讓我們遙想當年宮殿建築之雄偉富麗。而此次展出品中的〈鳳鳥銜環銅薰〉（圖九），爲春秋晚期流行的失蠟法所製，做工精密而繁複，華麗異常。雖然一般認爲是南方楚國傳來的銅器，但可以想見當時宮廷用器亦皆爲一時之選，精緻絕美非比尋常。

變法革新

進入戰國時代，西周以來以血緣爲中心的宗法制度漸漸無法適應此時期激烈競爭的國際形勢，各大諸侯紛紛變法，走上君主集權的道路。
戰國中期，秦孝公初立（公元前三六一~三三八在位），面對諸侯爭相兼併他國的嚴峻考驗，孝公布告天下，凡有賓客群臣能出奇計以強秦

者，即分封土地並授予高官爵祿。商鞅橫空出世，於公元前三五九年受命爲左庶長，展開史上最著名的變法。（圖十）
變法由法令制度、官僚系統開始，包括劃分田地、獎勵農織，最終至軍事武功與征伐攻略。首要工作是廢除世族特權，起用眞才實學之士直接受命爲秦君效力，此乃集權中央之意。並重新規定了秦國二十等爵制，而且以軍功爲獲致爵位的主要途徑，「有功者顯榮，無功者雖富無所芬華」，執行之徹底，連宗族亦不例外，由此國家權力結構全盤改變。
此次展品中，有數件秦漢封泥（圖十一），是研究秦漢官僚制度與文書制度的重要證據。戰國時期官私印章統稱爲璽，來往的官方文書或上級下達的命令，書寫於竹簡上，都必須用璽印加蓋於封泥上，一方面保密，一方面作爲關防憑信。秦國宮廷機構與官僚體系繁密，君主藉著文書有效傳遞命令，因此君主居於廟堂中，而可以內制外，管理萬民事務。秦國官制亦多爲漢朝沿用，成爲歷代



圖13 戰國中期 秦 秦惠文君時期 杜虎符 陝西省西安市出土 陝西歷史博物館藏 董閔崧、蕭孟凡攝



圖14 戰國晚期 神禾塬大墓鳥瞰 陝西省文物交流中心提供

兼天下諸侯，黔首大安，立號為皇帝。乃詔丞相狀、綰：法、度、量不壹、歎疑者，皆明之。」內容是秦統一後，秦始皇命丞相隗狀，王綰將度量衡標準頒行於天下，並將此銅權收回重新校正；最後一段刻銘內容則是

秦二世繼位後，再次收回補刻詔文，校正後發回原處，以此彰顯皇帝權威。秦權，不但是度量衡的標準，更是秦帝國中央集權的具體象徵。為了徵收稅賦，及利於由郡縣的戶籍中徵兵，「編戶齊民」乃為變

始皇身世

太史公司馬遷於《史記·秦始皇本紀》中以平鋪直述的手法，記敘了秦王政的出生：「秦始皇者，秦莊襄王子也。莊襄王為秦質子於趙，見呂不韋姬，悅而取之，生始皇。以秦昭王四十八年正月生於邯鄲。」但在字裡行間隱隱又寓含了弦外之音。《史記·呂不韋列傳》中，這件事有了眉目細節：「呂不韋取邯鄲諸姬絕好善舞者與居，知有身，子楚從不韋飲，見而說之，因起為壽，請之。呂不韋怒，念業已破家為子楚，欲以釣奇，乃遂獻其姬。姬自匿其身，至大期時，生子政。子楚遂立姬為夫人。」此說法最令人驚駭之處，在於司馬遷竟直指呂不韋才是秦始皇真正的父親！呂不韋為了讓自己的兒子日後登上王位，將已懷有身孕的侍妾趙姬送予當時在趙國作為人質的秦國王孫子楚（後來的秦莊襄王），再千方百計安排子楚回國繼位，並在子楚薨逝後以相父的身分輔佐秦王政。

學界對太史公之言存疑，條分縷析地研究，認為趙姬於歷史記載上，雖則形象不佳，然仍不足以推算出此事的合理性。其中，如果當時趙姬所懷的胎兒是女而不是男，則呂不韋的計謀又如何能成功？中國歷史向來有成王敗寇的史論傳統，或許這段聚訟千年的疑案，正是漢代史官刻意的污蔑，亦或是太史公依著傳聞所作的記錄。姑且不論始皇身世真相為何，近年西安長安區所發掘的神禾塬大墓（圖十四），規模宏大，僅次於雍城秦公一號大墓。一般認為墓主是秦莊襄王生母，亦即秦始皇祖母——夏太后。這是除了秦始皇陵之外，目前唯一和始皇密切相關的證據，讓始皇的身世之謎再度成為話題。

秦滅六國

兼併六國、建立帝國大業雖然是在秦始皇手上完成，但這是累積秦孝公變法以來百餘年國力而成就的。秦惠文王（公元前三三七—三一在位）承襲商鞅變法後向上揚舉的國勢，北拔上郡、南併巴蜀，為秦國立下向東進軍的殷實基礎。秦王繼位僅四年（公元前三一〇—二〇七），即因腿骨折斷而亡。異母弟嬴稷繼位，是為秦昭襄王（公元前二五九—二五一在位）。秦昭襄王生母，楚國人，半八子，亦即後來掌控秦國政權長達數十年的宣太后。此時期的秦國，內有高陵君、涇陽君等四貴，外有能征善戰、屢建戰功的白起等名將。此時，戰國列強已進入西東並峙的局面。

秦滅六國

秦昭襄王攻趙，離間計謀得逞，讓趙國棄名將廉頗不用而起用紙上談兵的趙括，最後遭白起大敗於長平，坑殺四十餘萬趙卒，為史上最慘烈的戰役——「長平之戰」。從此，各國莫不聞秦軍而膽喪，即使各大諸侯合縱攻秦，依然潰不成軍難挽頹勢，秦國一統之勢已成，指日可待。

此段屏氣攝息的歷史，大家耳熟能詳，參與其中的著名人物，我們也知之甚稔。本次展品有上郡、西蜀的兵器（圖十五）；宣太后時期西戎貴



圖18 秦始皇陵1號坑近景 董閔崧、蕭孟凡攝



圖17 秦始皇陵近景 陝西省文物交流中心提供

秦代國祚雖短，然對歷代國家體系的建立影響深遠。其兼併天下的結果，使得天下為一姓所有，由此成為中國後世統治政體的概念。其次以皇帝為君主之稱號，並自稱為朕，始成萬民所仰之至尊。而下達之政令，以命為制，以令為詔。影響最大的政策，在於天下皆為郡縣，貴族子弟無功者無尺土之封。而統一度量衡之制，亦為漢人沿用，位於陝西省西安市鳳棲塬，西漢中期重臣張安世家族墓地，出土了大量的計量器具，有銅漏壺、成套的銅量以及銅權，都以秦制為依據，是漢承秦制的具體呈現。

漢承秦制

秦代國祚雖短，然對歷代國家體系的建立影響深遠。其兼併天下的結果，使得天下為一姓所有，由此成為中國後世統治政體的概念。其次以皇帝為君主之稱號，並自稱為朕，始成萬民所仰之至尊。而下達之政令，以命為制，以令為詔。影響最大的政策，在於天下皆為郡縣，貴族子弟無功者無尺土之封。而統一度量衡之制，亦為漢人沿用，位於陝西省西安市鳳棲塬，西漢中期重臣張安世家族墓地，出土了大量的計量器具，有銅漏壺、成套的銅量以及銅權，都以秦制為依據，是漢承秦制的具體呈現。



圖16 秦 秦始皇26年（公元前221） 26年始皇詔版 陝西歷史博物館藏 董閔崧、蕭孟凡攝



圖15 戰國晚期 秦 秦昭襄王34年 卅四年蜀守戟 陝西歷史博物館藏 董閔崧、蕭孟凡攝

族大墓的成套金銀器，以及目前考古所知最為華貴的西戎馬車；宣太后之子四貴之一高陵君的銅鼎；燕昭王的銅劍；趙、魏的銅器；六國銅幣以及楚國的金幣。神遊其間，讓我們再次細數千古風流人物，多少一時豪傑。

秦王政奮先祖餘烈，共用十年的時間，一一擊敗東方各國，完成百餘年來歷代秦王的最終目標，因而自稱始皇帝。可以想像秦始皇願盼自雄的氣勢，這在展品中的〈廿六年始皇詔版〉也可略窺一二。（圖十六）據《史記·秦本紀》及《六國年表》統計，自秦惠文王始，至始皇十三年間，秦所斬首虜獲的六國之兵，共計百二十餘萬人。而在逐一滅亡六國的最後十年的數場大戰，各國傷亡的人數不下三百萬人。秦國的百萬雄師，是秦帝國的開路先鋒，然而這條血流漂槽的帝國之路，所付出的代價依然令後世不勝唏噓。

秦始皇陵

始皇三十七年，秦始皇在之罘（今山東煙臺）乘船射殺了阻撓其成

仙的大鯨後，在回咸陽的途中染病，車駕行經沙丘平台（今河北廣宗境內）時崩逝，口授遺詔卻遭權臣趙高、李斯密謀矯詔，另立幼子秦二世胡亥為帝。二世繼位不正，是二千餘年來共同的想法。但由近年北京大學收藏的西漢〈趙正書〉上的記載，二世繼位應是始皇旨意，這引起了諸多歷史學者的關注，但事實如何，仍有待進一步研究。

無論如何，始皇身後，終不得如其所願，期許千秋萬世的秦祚僅得二世即絕，徒留驚人氣勢的秦始皇陵供後人評說感慨。（圖十七）秦始皇陵位於陝西省西安以東臨潼區的驪山。《史記·秦史本紀》記載，當時動用七十餘萬人修築皇陵，始建於公元前二四七年至公元前二〇八年，共歷時三十九年。秦始皇便在這個地下國度中，沉睡了兩千年。

直到一九七四年一偶然的機會，秦帝國兵馬俑坑的發掘，震驚了全世界。（圖十八）對於秦帝國的想像，因兵馬俑的出土，突然色彩鮮明且具體寫實。一個個器宇軒昂、高大威武



圖20 春秋晚期 秦式龍紋大玉璧 鳳翔縣博物館藏 童閱崧、蕭孟凡攝



圖21 西漢 玉杯 西安博物院藏 童閱崧、蕭孟凡攝

宗教祭祀

秦漢的宗教思想一脈相承。利用基於天命鬼神思想的數術來推算吉凶禍福，利用祭禱禳除來趨利避害，是戰國秦漢社會宗教的信仰基礎。秦代以秦人傳統宗教祭祀為基礎，整合了東方諸國的宗教傳統，形成了完整的國家祭祀禮儀體系，也基本為漢代所繼承。秦漢方士所倡導的神仙思想，同樣是秦漢時代新興宗教的一個主要內容。

秦人崇祀四方神祇，信奉自然，

而官制層層遞進，從中央三公九卿，以至郡縣守、尉、監等官僚系統成形，至漢代立國，百官之職稱與秦同者十之八。又漢高祖劉邦，於馬上得天下，不能於馬上治天下，乃起儒

者叔孫通以立朝儀。據《漢書·叔孫通傳》稱，其通採古禮與秦儀以為漢制。而漢代刑罰律令，漢初宰相蕭何亦摭取秦法以作律，這種種政治上的革新，皆為秦帝國之開創。故秦雖二

崇拜山海之神靈，由來已久。從秦襄公作西時，文公作鄜時開始，秦有衆多祠時建築。而秦惠文王祭華山，昭王郊祭上帝，都有先例。這些國家的宗教祭祀，或出於先民的天然崇拜，或出於原始信仰，是秦族擴張封域，融合諸多氏族而吸納綜合的結果。陝西秦雍城（今鳳翔）出土的《秦式龍紋大玉璧》（圖二十），可能是秦人用以祭祀之用。甘肅鸞亭山漢代祭祀遺址也出土相似的玉人和圭璧，為祭祀天地之禮玉，應是秦漢一脈相承的

結果。
據說始皇東巡狩至泰山時，決定登泰山顯祭祀上帝，行封禪大典，但礙於山路無法車行而受阻。因此要求隨同的儒生開通道路，諸儒皆以舊制勸說，反被斥退，最後始皇執意開道上山，完成了封禪。其行止是否為了解敬天畏神而行封禪令人存疑，但作為開天闢地以來，唯一能一統天下的君主，天命之所歸，顯是必然的結果。這種心態應也共存於晚一百年出生的漢武帝的內心，所以也舉行了相同的



圖19 秦 彩繪跪射俑 秦陵2號坑出土 秦始皇帝陵博物院藏 現場工作圖 童閱崧、蕭孟凡攝



圖24 漢代 虎熊鬥銅鎮 西安博物院藏 童閱崧、蕭孟凡攝

藝術。故而在秦早期的文物中，我們得見秦對周朝禮樂之制的追仿；而紋飾與裝飾細節，則兼有北方草原民族的風格；以動物為造型或紋飾者，更是張力飽滿，意趣自然。在戰國後，秦文化藝術則呈現多彩多姿的面貌，並影響後世。例如〈彩繪鹵形陶壺〉（圖二三），由戰國秦開始流行，至西漢時仍盛行，是秦最具代表性的器型之一。而受戎狄文化裝飾風格影響，青銅器除了紋飾流暢華麗外，常用鑲金、錯金銀及鑲嵌等技法製作，更顯色彩豐富。

漢代工藝承秦之遺風，兼亦有粗獷豪放之氣，展品中數件漢代出土之熊、虎鎮，其以凶猛強悍的虎及力大粗壯的熊為主題，嚮往這些動物的力與美，即是草原民族情有獨鍾的裝飾風格。〈虎熊鬥銅鎮〉（圖二四），通體鑲金，採用了戰國以來流行的技法。虎熊相鬥，虎張口緊咬，而熊極力反擊，扭打壓制，力搏相擊，形象鮮明地表現了扣人心弦的激烈場面。而看這場衝突與爭鬥，又似看一

- 參考書目
1. 司馬遷，《史記·秦本紀》，臺北：藝文印書館，一九五六。
 2. 李學勤，《清華簡〈繫年〉及有關古史問題》，《文物》二〇一二年第二期。
 3. 陳昭容，《從文獻與出土文物看早期秦國融入華夏的歷程》，《出土材料與新視野》，臺北：中央研究院，第四屆國際漢學會論文集，一〇一三。
 4. 北京大學出土文獻研究所，《北京大學藏西漢竹書墨跡選粹》，人民美術出版社，二〇一三。
 5. 國家文物局，《秦韻—大堡子山出土文物精粹》，文物出版社，二〇一五。
 6. 甘肅省文物考古研究所，《西戎遺珍—馬家塬戰國墓地出土文物》，文物出版社，二〇一五。
 7. 鳳翔縣博物館，《鳳翔遺珍—鳳翔縣博物館藏品精萃》，三秦出版社，二〇一三。

作者均任職於本院器物處

輪秦人的奮鬥史，廝咬劇烈，以死相擊，力雖小卻能搏大，處絕境而能逢生，草原民族的烈性，中原文化的謹然，一個龐大的帝國將其歷史總結於此，縱使短暫如過隙，亦曾如鑲金般璀璨於一時。

秦人的歷史、文化和制度，是今日文明的基礎之一。前事不忘，來者可資，這正是本次特展的初衷。

封禪大典。

然而作一個地上的凡人，死亡的恐懼，帝業存續的憂慮，卻時時縈繞著秦始皇。即帝位的第三年，在方士的鼓吹下，這位睥睨群雄的一代帝王，派人進行了一場又一場追尋不死之藥的荒誕冒險，均以無功而返做結。漢武帝並未記取秦始皇的教訓，同樣信奉方士之言，為尋訪飄邈



圖22 西漢 玉羽人帶翼神馬 咸陽博物館藏 童閱崧、蕭孟凡攝

仙境，取得神丹妙藥，大建承露臺，最終亦不竟其功。本次展品中有秦漢時期的〈玉杯〉（圖二一）、〈銅羽人〉及〈玉羽人帶翼神馬〉（圖二二），皆製作精巧細膩，晶瑩潤澤，乃是戰國至漢代神仙思想下的產物。

出土於甘肅天水放馬灘的秦簡《丹》，記述一叫丹的人死而復生的

故事。其中講述了丹死後的見聞，死者的好惡，以及喪葬和祭祀等與鬼神溝通儀式中的宜忌。反映當時的神鬼觀，是研究秦代宗教、生死觀念的重要文物。

藝術美感

秦自春秋始，屢向東進，在不斷擴張的過程中熔鑄了東西方的文化與



圖23 戰國 彩繪鹵形陶壺 陝西省蒲城縣白鹵村出土 陝西省考古研究院藏 童閱崧、蕭孟凡攝