



1920年代 溥儀在房頂上 北京故宮博物院提供

# 百年回眸

## 故宮禁城及文物播遷影像特展簡介

鄭永昌  
李泰翰  
宋兆霖

本特展係以故宮禁城及文物播遷影像為主題，內含「皇室貴冑」、「末代帝后」、「帝后教師與中外友人」、「宮殿苑囿」、「時代革新」、「清末民初社會百態」，以及「故宮肇建與文物播遷」等七大單元。參觀者透過本展覽，可直觀昔日皇室人物的生活場景、宮殿建築的恢宏景觀、新舊社會的眾生百態、清末新政的勃興氣象，並深入瞭解宮禁秘藏如何蛻變成為故宮博物院，嗣於抗戰期間南遷避寇，最終橫海來臺的艱辛歷程。

攝影是一門藝術，不但承載著各種人、事、時、地、物的訊息，也體現出豐富而鮮活的時代內涵，能夠化剎那為永恒，產生傳統圖像與文獻材料無法比擬的影響力與震撼力。

永久保存影像的技術於一八三九

年發明後，迅即風靡全球，也傳入了晚清中國，自南方沿海的澳門、香港、廣州，向上海與內地發展，適時見證了近代中國舊思維與新思潮的相互激盪，傳統文化與外來勢力的交錯磨擦，也捕捉了清末民初政權更迭、

人事交替及社會變遷的點點滴滴。本特展以故宮禁城及文物播遷影像為主題。為充實展陳內容，本院特別向北京故宮博物院與名攝影家莊靈先生商借三百餘幅歷史影像，並輔以院藏相關珍貴史料及照片影像。展

似已逐漸為攝影所替代。皇室成員留像，往往捨繪畫而就攝影；若干照片甚且被賦予形塑個人威儀的目的，或

作為饋贈國外元首使節的外交禮品。本單元主要影像選件內容包括晚清帝后貴妃、親王貝勒及福晉格格



圖三 1920年代 溥儀戴墨鏡與弟妹八人合照 北京故宮博物院提供



圖二 光緒29年 慈禧太后扮觀音坐像照 北京故宮博物院提供



圖一 光緒30年 慈禧太后坐像 北京故宮博物院提供

覽內含七大單元，各單元又分為若干子題；影像則以群組方式呈現，每個子題皆附中英文字摘要說明。此外，本處也整理了「晚清帝后關係表」、「晚清醇親王家族世系表」，以及「禁宮平面圖」等，方便參觀者能夠掌握晚清皇室人物關係，以及紫禁城內各宮殿苑囿之所在位置。本文先就各單元內容加以概述，再介紹本次展覽之院藏文物內容。

### 各單元概述

#### 第一單元「皇室貴胄」

十九世紀中葉，西洋攝影術傳入中國；照像留影迅即成為民間一項時尚活動，也在晚清皇室成員間掀起一股熱潮。朝野不再視照像為收魂攝魄的禁忌邪術，反而紛紛走入照相館，或聘請攝影師，利用鏡頭為之捕捉刹那的永恆。今日所見清室人物各種肖像照（圖一）、化裝照（圖二）、生活照等，具體反映了皇族貴胄對攝影的濃厚興趣。約在光緒、宣統年間，寫實繪畫在紀實方面的部分功能，

的個人照與家族合照（圖三），分為十一個子題，展出慈禧太后、隆裕太后、端康皇貴太妃、醇親王奕譞及其嫡福晉、奕譞的兩位側福晉、奕譞與衛兵，以及載灃及其一家、瓜爾佳氏、溥傑與唐石霞、婉容母親及其兄弟、溥佳、毓崇與鐵格格等人影像。觀眾透過本單元，不但可以直觀他們的面貌身型，瞭解渠等關係，亦可體察攝影術傳入中國，逐漸融入晚清皇室貴胄日常生活的情形。

#### 第二單元「末代帝后」

本單元分為七個子題，包括末代皇帝溥儀（一九〇六—一九六七）、皇后婉容（一九〇六—一九四六）、淑妃文綉（一九〇九—一九五三），以及皇帝大婚時的坤寧宮、溥儀寢宮養心殿、后妃寢宮（儲秀宮及長春宮）、天津張園。

末代皇帝溥儀從三歲即位到六歲退位，從成長到十七歲大婚，從小朝廷皇宮生活到寄寓天津活動，皆在鏡頭中留下完整紀錄，可謂為中國歷史上惟一可以照片影像來見證其視聽言



圖六 20世紀初期 溥儀、婉容合影 北京故宮博物院提供



圖七 民國初期 溥儀與帝師陳寶琛、朱益藩合照 國立故宮博物院藏

知識的啟蒙，則得自英籍老師莊士敦 (Reginald Fleming Johnston, 1874-1938) 的教導。另一方面，婉容幼時接受良好教育，通曉琴棋書畫，亦喜好西方文化，曾隨兩位外籍女教師，學習英語。

隨著溥儀年歲漸長，在其仍保有

「皇帝」尊號的特殊身分下，開始產生恢復清室祖業的念頭，與宮外人士接觸也日益頻繁。例如，民國十三年 (一九二四) 四月二十三日，印度著名詩人文學家泰戈爾 (Rabindranath Tagore, 1861-1941)，經安排與溥儀在宮中會面。同年，溥儀被北洋政

府驅離，在北京日本公使芳澤謙吉 (一八七四~一九六五) 協助下，先藏身於北京日本公使館，繼而移居天津日本租界的張園與靜園。在天津的溥儀積極參與公眾活動，藉以爭取西方各國對他的支持，期間也留下了許多多與友人的合影。



圖五 1922年 婉容大婚朝服像 北京故宮博物院提供



圖四 民國6年 溥儀朝服像 北京故宮博物院提供

動的皇帝。受到溥儀的影響，皇后婉容與淑妃文綉也對攝影感到興趣，不但拍過許多照片，甚至也學習照像技巧。在鏡頭下的溥儀顯得平靜端莊，溫文秀氣 (圖四)；婉容則是體態窈窕，溫柔秀麗 (圖五)，兩人的合照，更顯現出幸福甜蜜。(圖六) 本單元中的末代帝后褪去了帝制權威的神祕面紗，觀眾可從中檢視其生活原貌及後來被逐出宮禁的活動情形。

第三單元「帝后教師與中外友人」

本單元選件影像，俱為溥儀帝后與宮廷教師及中外友人的合影，分為六個子題，內含帝師陳寶琛與朱益藩、梁鼎芬、莊士敦，以及婉容的兩位英文老師、泰戈爾、帝后在天津的社交生活。

溥儀自幼長於深宮，對外界情況瞭解有限。幼年讀經史百家之言，多由宿儒陳寶琛 (一八四八~一九三五)、朱益藩 (一八六一~一九三七) (圖七) 及梁鼎芬 (一八五九~一九一九) 等人指授；對西方語文、科學，以及外國史地



圖十 清代末年 天津銀元局廠房全景 北京故宮博物院提供



圖十一 光緒31年 北洋陸軍保定一鎮施放英國費開士馬克心快砲 北京故宮博物院提供



圖十二 宣統元年 南口茶會專車 北京故宮博物院提供

江南製造局、北洋機器製造局、農業試驗場與動物園、天津地區的近代化、幣制革新、馬尾山船廠、京張鐵路，以及北洋陸軍速成學堂、北洋水師學堂、煙台海軍學堂、保定師範學堂、天津公立女學堂、新軍操練、丁汝昌、恩佑、李鴻章等，反映了清廷戮力新政，推動工業、教育、軍務、

交通各方面現代化的歷程。

第六單元「清末民初社會百態」

清末民初的中國，在政治與文化上處於一個傳統與現代交替的時期。新與舊、中與西的相互激盪，形塑了新時代各種面貌。一方面伴隨著晚清社會發生的結構變化，新的社會現象開始出現，如婦女地位的提高，

又如接受新式教育或留學歸國的知識份子日益增多，對於引領潮流趨勢，推動時代轉變，皆曾發揮重大影響。

另一方面，穿梭於北京城大街的平民百姓，圍繞著紫禁城周邊營生的攤販商旅，在傳統建築與城門牌樓的映襯下，彷彿又與新時代的氛圍顯得有些差異，呈現出清末民初多元文化衝擊

第四單元「宮殿苑囿」

紫禁城內金玉交輝、巍峨堂皇的宮殿建築（圖八），以及泉清石秀、饒富意致的皇家苑囿（圖九），係明清諸帝多年修建興築所積累的成果，曾是皇帝登基聽政、大婚冊封、讀書休憩之場合，亦為臣工百僚佐君理事之所在。這些宮殿樓閣，走過數百年

歲月，飽經風霜雨雪，訴說著皇朝興衰，也見證了時代變遷、政局遞嬗與世事滄桑。

本單元展陳的照片影像，多攝於清末民初，範圍及於紫禁城外廷內朝各重要宮殿壇廟、樓閣臺榭，分為八個子題，內含紫禁城外朝中軸線前三殿、紫禁城內廷中軸線後三宮、內廷

實留影，隨專摺檢呈御覽。

本單元選件俱為清光緒、宣統年間官方巡察所留舊照，內容包括官方興建的新式製造工廠（圖十）、西式學堂、新建水師兵輪，以及新軍軍事演習（圖十一）、京張鐵路修築完工等（圖十二），內含十八個子題，包括：四川兵工廠、廣東製造軍械廠、



圖八 20世紀初期 太和殿全景 北京故宮博物院提供



圖九 20世紀初期 頤和園萬壽山前長廊 北京故宮博物院提供

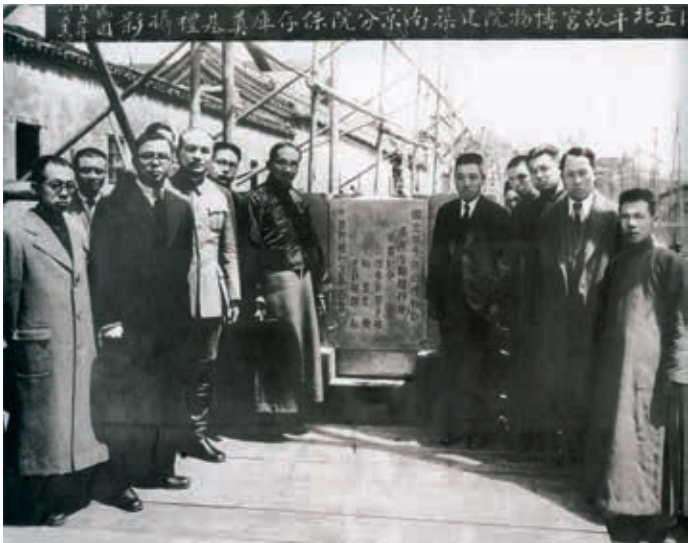
東六宮及周邊、內廷西六宮及周邊，以及禁城西苑、頤和風光、皇家書庫、京城壇廟等。目今，紫禁城已褪去帝制時代的權威外衣，對外開放參觀，然觀眾檢視舊照影像，仍可一睹昔日皇家禁地宮殿苑囿之華麗輝煌。

第五單元「時代革新」

攝影技術傳入中國後，不僅成為帝后皇室娛樂消遣的工具，也被清政府用以記錄興業圖強的諸多重要作為。往昔官員向皇帝奏報事務，多以文字陳述，具摺進呈，其無法達意之處，輒附以圖繪。晚清以後，官員開始敦聘攝影師，或安排專門照相館派員同行，對所巡察驗看之官營企業、軍操演練、海防前線、工程建設等紀實留影，隨專摺檢呈御覽。



圖十六 南遷文物裝箱情形 北京故宮博物院提供



圖十七 南京分院保存庫建築工程奠基典禮 國立故宮博物院院史資料室藏



圖十八 西遷文物運輸實況 莊靈提供



圖十四 20世紀初期 梅蘭芳《黛玉葬花》劇照 北京故宮博物院提供



圖十三 20世紀初期 北京東單大街牌樓 北京故宮博物院提供



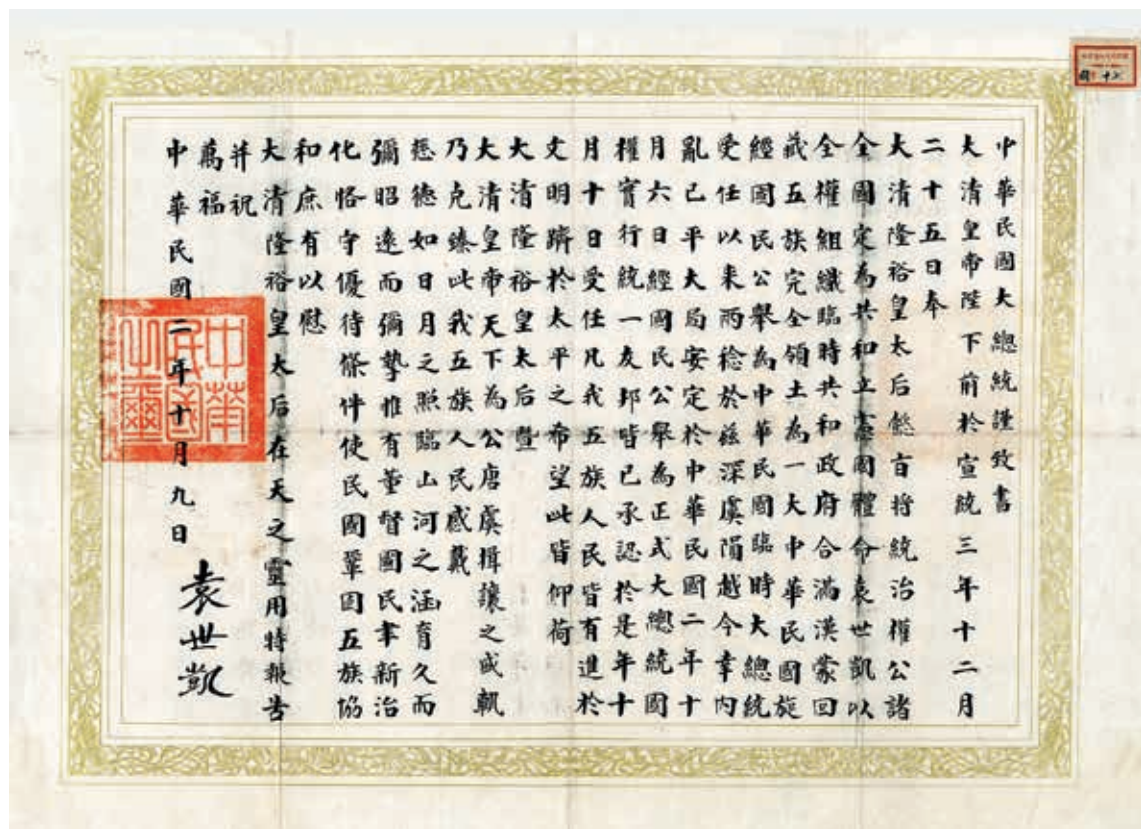
圖十五 清代末年 包衣選秀中待選秀女合影 北京故宮博物院提供

與融合下的矛盾特色。  
本單元展陳的舊照影像內容各異，然如實反映了新時代不同社會

博物院於臺北外雙溪恢復建制，公開陳列展示。(圖二十)  
本單元選件以勾勒故宮院史發展為主，分為十個子題，內含溥儀出宮、清室善後委員會、故宮博物院成立、初期院務發展、文物南遷，以及南京分院保存庫、文物西徙、文物運

臺、北溝聯管處、國立故宮博物院復院。選件不但呈現紫禁城狹窄具國家博物院規模的情景，亦記錄戰亂中文物間關萬里，顛沛流離的播遷歷程，更說明文物暫存北溝期間，遷臺先賢於沉潛中護借數千年文物薈萃的重要作為。

階層成員的面貌形像，分為十三個子題，內含北京社會面容(圖十三)、北京前門火車站、故宮遊園會、梅蘭芳(圖十四)、京劇演藝、庚子曲榜狀元小林寶珠、女子讀報像，以及留日學生個人照、遣使會傳教士達哩佈、北堂主教樊國樑、溥儀乳母焦氏、禁城太監、包衣選宮女。(圖十五)  
第七單元「故宮肇建與文物播遷」  
民國十四年(一九二五)，政府接收前清內府文物，成立故宮博物院，正式開放展覽；昔日宮廷收藏，私於皇室一姓一族者，乃得公諸於世，為全民所共有共享。二十年(一九三一)，九一八變起，中日戰爭接踵而至。政府以故宮典藏希代之珍，傳承與維護關係重大，遂決定文物南遷京滬(圖十六、十七)，繼又西徙巴蜀。(圖十八)抗戰勝利，院藏名寶重器得慶還京，旋即戰亂再起，於三十八年(一九四九)東渡，暫存臺中霧峰北溝。(圖十九)五十四年(一九六五)，國立故宮博



圖二一 民國總統袁世凱受任大總統致清宣統溥儀國書 民國2年10月9日 故閣000056 國立故宮博物院藏

**本展覽院藏文物介紹**

為豐富展覽內容，本院也特別精選珍貴檔冊及照片，搭配舊照影像一併展出，以下分別概述之。

一、國書

本次展出國書，概可分為兩類，一為各國祝賀慈禧之聖誕國書，一為民國政府致清室國書。前者有「葡萄牙國王賀慈禧聖誕國書」及「西班牙國王賀慈禧聖誕國書」兩件；後者有「民國致隆裕皇太后國書」、「民國總統袁世凱受任大總統致清宣統溥儀國書」（圖二一）及「袁世凱謝宣統帝遣代表賀就職」三件。

清帝國末期一連串對外戰爭失利，逐漸無法再維持原本封貢體制中的獨尊地位，實行平等外交已成必然趨勢，自然必須修補與其他國家的外交關係。光緒三十年（一九〇四），慈禧七十歲壽誕時，各國君主派遣特使致送國書賀壽。民國成立後，清帝遜位卻仍居紫禁城內，新舊政權的對話，亦仰賴國書。民國二年



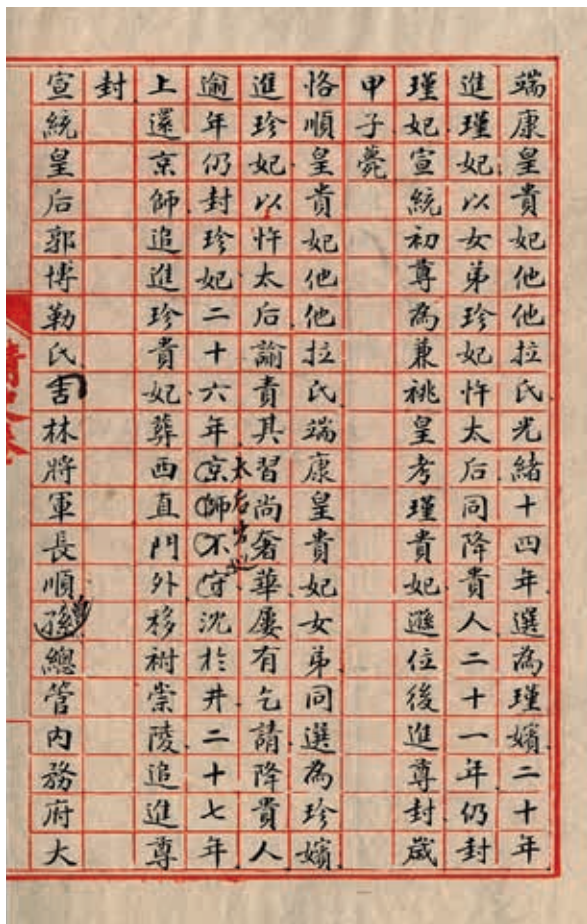
圖十九 落成後的北溝陳列室 莊靈攝



圖二十 外雙溪新館落成啓用典禮 國立故宮博物院院史資料室藏



圖二五 諸王傳 醇親王奕譞 民國清史館本 局部 故傳007969 國立故宮博物院藏

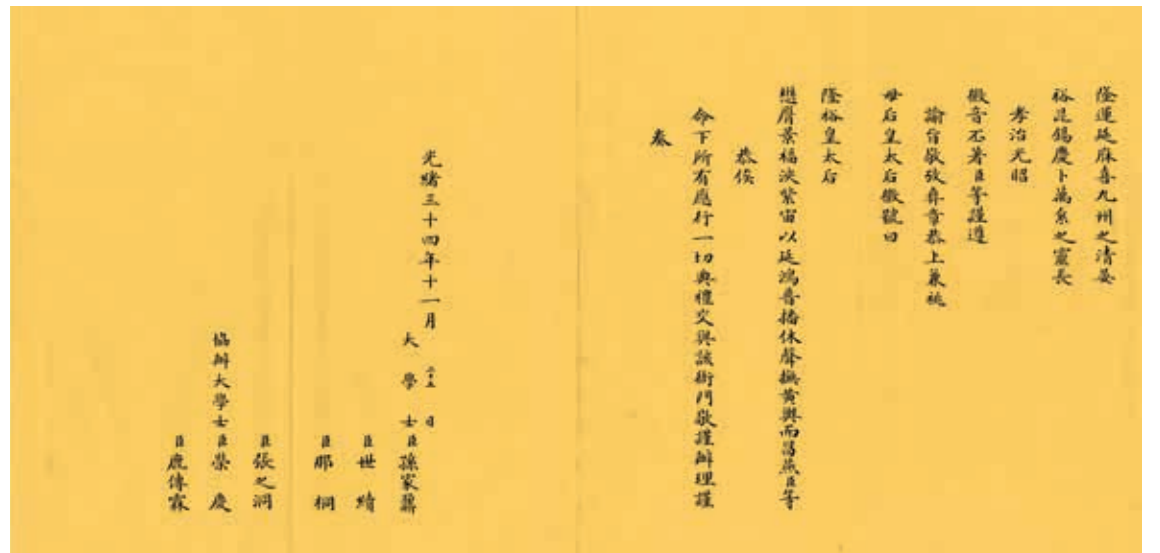
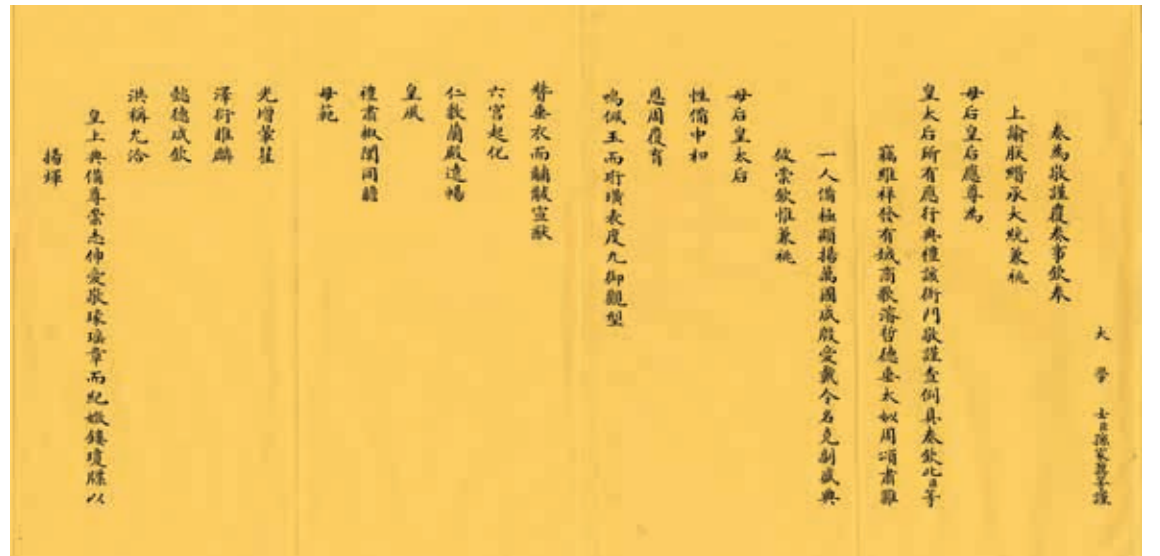


圖二四 后妃傳 端康皇貴妃他他拉氏 民國清史館本 局部 故傳007962 國立故宮博物院藏

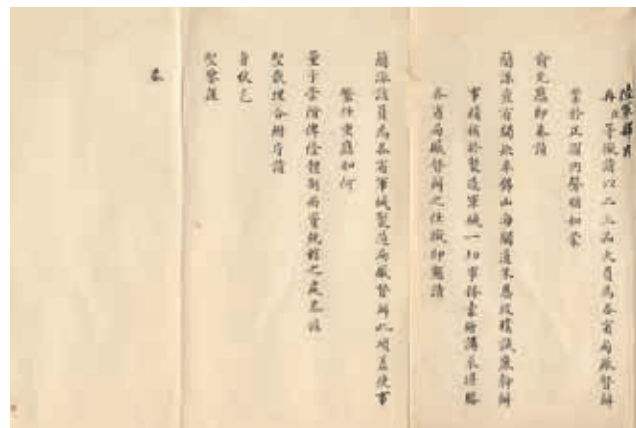
其就職。(註一)  
 二、宮中檔及軍機處檔  
 除了國書外，本處也精選相關奏摺及奏摺錄副搭配舊照影像展出；不但有與舊照影像人物相關的奏摺(圖

二二)，亦有與晚清官方規劃新式建設，選派要員主持，以及巡視考察報告相關的文獻，以光緒十四年(一八八八)舉人朱恩絨為例。(圖二三)清末宣統年間(一九〇九—一九一一)，清廷為整頓全國官營軍事企業，特授朱氏三品卿銜，委以各省軍械製造局廠督辦一職，派赴四川、廣東、江南、湖北及北洋等處機器兵工廠進行考察。調查重點包括各廠沿革、生產與經費狀況等問題。宣

統三年(一九一一)年初，他結束考察返京後，除具摺奏報調查結果，並檢呈考察期間拍攝各廠實地景象，以供相互參照比較。  
 三、清史館傳稿  
 本次展覽也展出《后妃傳》及《諸王傳》。《后妃傳》選介的是端康皇貴妃他他拉氏(一八七四—一九二四)。她是光緒皇帝的瑾妃，滿洲鑲紅旗人，其妹珍妃(一八七六—一九〇〇)。光緒十四



圖二二 大學士孫家鼐等奏 為恭上皇太后徽號曰隆裕事 光緒34年11月25日 故機168582 國立故宮博物院藏



圖二三 請准以朱恩絨為各省軍械製造局廠督辦並請量予崇階 陸軍部奏摺 宣統年間 故機179746 國立故宮博物院藏

(一九一三)二月十五日，臨時大總統袁世凱派遣總統府秘書長梁士詒(一八六九—一九三三)致國書向隆裕太后(一八六八—一九一三)賀壽。接著，袁世凱被選為大總統，亦以國書通知清遜帝溥儀，並慰問隆裕太后之喪。袁氏就職後，再派遣梁士詒呈送國書，以感謝宣統帝遣代表賀



圖二八 民國10年 文淵閣全景 國立故宮博物院藏

### 小結

回眸百年，昔日帝制已為共和所取代，皇室私藏已成為國人珍寶。本特展適逢溥儀與婉容一百一十周年誕辰，想必觀眾在觀賞本展覽時，應



圖二七 1920年代 婉容全身立像 國立故宮博物院藏



圖二六 1920年代 溥儀戴帽全身立像 國立故宮博物院藏

該會有更不一樣的感覺。此外，本特展亦嘗試突破以往照片影像的靜態展示，特以多媒體的特效與剪接製作，打破時空凝結的單一視覺，串連起不同時間、不同地點的畫面，讓舊照影像中的人與物能以更生動的方式展現。

觀眾透過本特展，可細細感受音

年（一八八九）光緒大婚時被選為瑾嬪，次年住進東六宮之永和宮；民國二年（一九一三）隆裕太后去世後，晉封為端康皇貴太妃。（圖二四）《諸王傳》選介醇親王奕譞。奕譞（一八四〇—一八九一），愛新覺羅氏，道光第七子，咸豐皇帝（一八五二—一八六二）登基時封為醇郡王，同治十一年（一八七二）再晉封為親王。他是光緒、宣統兩帝的本生父祖，在清末政局以及軍政革新上，扮演著舉足輕重的角色。（圖二五）

四、照片

本院典藏清宮舊照不多但質精，為配合本次展覽特別展出二十餘幀。這些珍藏百年的照片，不但有溥儀、婉容的個人照片（圖二六、二七），亦有文淵閣舊照。（圖二八）在院藏照片中，有部分為著色照，在攝影術傳入中國但在彩色照片尚未普及時，由畫工在照片上手工上色的著色照在當時會風行一時。這些著色照片，繪製精美，相當值得一賞。

日皇室人物的生活場景、宮殿建築的恢宏景觀、新舊社會的眾生百態、清末新政的勃興氣象，以及瞭解宮禁秘藏如何蛻變為故宮博物院文物，嗣於抗戰南遷避寇，最終橫海來臺之艱辛歷程。這些經由攝影鏡頭捕捉，在剎那間所留下來的百年光影。

作者皆任職於本院圖書文獻處

- 註釋
1. 古籍與密檔：院藏圖書文獻珍品展，第四檔，臺北：國立故宮博物院製作，網址為：[http://theme.npm.edu.tw/exh104/books\\_archives/ch/ch02-4.html](http://theme.npm.edu.tw/exh104/books_archives/ch/ch02-4.html)，索引日期一〇五年一月三十日。

#### 參考書目

1. 北京故宮博物院編，《最後的皇朝—故宮珍寶世紀舊影》，北京：紫禁城出版社，二〇一一年八月。
2. 古籍與密檔：院藏圖書文獻珍品展，第四檔，臺北：國立故宮博物院製作，網址為：[http://theme.npm.edu.tw/exh104/books\\_archives/ch/ch02-4.html](http://theme.npm.edu.tw/exh104/books_archives/ch/ch02-4.html)。
3. 向斯，《慈禧私家相冊》，臺北：知本家文化事業有限公司，二〇一一年。
4. 朱寶虹編，《光影百年—故宮博物院九十華誕典藏老照片特集》，北京：故宮出版社，二〇一五年五月。
5. 宋兆霖編，《故宮院史留真》，臺北：國

- 立故宮博物院，二〇一三年七月。
6. 馬連增、陳申、胡志川等編，《中國攝影史一八四〇—一九三七》，北京：中國攝影出版社，一九八七。
7. 陳申、胡志川、馬連增、錢章表、彭永祥等編，《中國攝影史》，臺北：攝影家出版社，一九九〇。
8. 單霽翔編，《故宮藏影—西洋鏡裡的皇家建築》，北京：故宮出版社，二〇一四年八月。
9. 馮明珠，《清宮檔案叢談》，臺北：國立故宮博物院，二〇一一年一月。
10. 黃克武編，《畫中有話：近代中國的視覺表述與文化構圖》，臺北：中央研究院近代史研究所，二〇〇三。
11. 劉北汜、李毅華編，《故宮舊藏人物照片集》，北京：紫禁城出版社，一九九〇年十月。
12. 劉北汜、徐啓憲編，《故宮珍藏人物照片薈萃》，北京：紫禁城出版社，一九九四年一月。