



民國 劉峨士 安順讀書山華嚴洞圖 卷 局部 國立故宮博物院藏

安順讀書山華嚴洞圖之重裝後記

郭倉妙

去年八月，莊因、莊喆、莊靈三兄弟將父親莊嚴（一八九九～一九八〇）先生收藏的〈安順讀書山華嚴洞圖〉卷贈本院，原卷為簡約的裝裱形式，部分題跋為散頁。這幅畫以及題跋是本院文物播遷的重要歷史見證，於院慶特展「天保九如——九十年來新增文物選粹特展」展出，配合展陳，近期由裱畫室重整完成，使觀眾得以綜觀全貌。

歷史背景

一九三一年日本發動「九一八事變」，佔領中國東北境內三省，於戰火的威脅下，開啓國立故宮博物院（以下簡稱故宮）文物顛沛流離的南遷歷程。一萬多箱的文物分為五批以鐵路海運接濟送往上海暫存，等待南京朝天宮旁的永久庫房建立後存放。一九三七年「盧溝橋事變」爆發，文物從南京再度動員

疏散，分成北中南三路，曾赴英展覽的八十箱精品由南路莊嚴負責，一路輾轉播遷，於安順城南尋找到一處適合文物暫存的天然山洞——華嚴洞，繼而於洞裡建置木屋成為臨時庫房，並成立故宮博物院駐安順辦事處。一九三九年初至一九四四年末日軍西進貴州，結束文物於華嚴洞長達約六年的安身之所。

送人員將文物匯集於重慶，莊嚴委請故宮同仁劉峨士將記憶中的華嚴洞景色繪製成一幅山水橫幅〈安順讀書山華嚴洞圖〉，以紀念這段居留於安順的難忘時光。此圖的作者劉峨士（一九一四～一九五二），河北饒陽人，曾就讀北平藝專，擅筆墨書畫，惜英年早逝。因抗戰時間流亡至貴州，因緣際會下應莊嚴延攬開始於故宮任職，後期亦隨文物遷移至臺。



圖二 畫心基底材破損及黃化不均 登錄保存處修護紀錄

面尾端紙張黃化不均（圖二），且紙

沉較多的位置，有紙張黃化、褐斑、斷裂、多處破洞、磨損等狀況，並且於原來裝裱中可觀察到被修補過的痕跡，針對畫心缺損與斷裂部分，有粗糙的補紙，支撐結構較弱的部位。畫

畫心是整幅手卷基底材質劣化情

作爲保護畫面玉池的堅固城牆。

可瞭解傳統手卷裝裱結構中，撞邊或者是邊條除了具有讓手卷更爲精緻美觀的裝飾性，最重要的功能是能夠保護畫心邊緣，避免保存或移動時，側面壓迫磨損至作品本身，因而在後續重新裝裱中，將畫作兩側外接撞邊結構，

《心錄》中就曾指出：

兩側，故捲收狀態下作品側面長時間受到外力的磨擦與碰觸。攤開手卷，發現沿著作品邊緣產生多處磨損以及細微的斷裂痕，清周二學在《賞延素

心錄》中就曾指出：

邊用精薄藏經箋，闊止三分，其法以箋裁七分條，兩頭斜剪，再斜接一分粘畫背，餘對折緊貼卷邊緣，則邊狹而有力，不但能護畫，且無套邊蘇脫之患。

張結構也較前段脆弱，斷摺痕相對嚴重。相較於畫心，引首與題跋的周緣出現黃化與褐斑。原題跋由數位筆者字跡書寫於七張不同紙材黏接而成，共五百公分，尚有未納入裝裱的七張零散手稿與題字。

修護前評估

中提過：

甚至還有零星紙張撰寫，尚未裱入手卷的片墨零箋，也都附卷在原卷後面，似乎是等待機會將它們連同裱褙簡陋的原卷重新整理裝池。由此可見，這個後來一直伴隨在父親身邊的手卷，對他老人家說來，是具有多麼重要的紀念意義和價值了！（註一）

由此見得莊嚴對此件作品盼能納入所有零散紙張，重新整理手卷給予一套新裱裝。而此手卷重裝最繁雜的部分在於順理題跋，因題跋張數甚多，如何納入未裝裱七張零散手稿，需重新審視內文與落款。編列題跋順序是依據題寫年份排列，原裝裱中以七段紙



圖一 原天桿與破損的天頭 登錄保存處修護紀錄

手卷內容

本幅全長爲兩百二十九·四分、寬爲三十三·二公分，構圖空間採用移動視點的表現方式，將山景、丘陵、樓房與坡田等由右至左延展於畫面上，以錯落有致的閣樓與房舍爲中景，濃墨的綠樹與石岩環繞著屋

舍，樹木型態變化多端，葉片運墨技法濃淡變化，形成精彩且緊湊的視覺呈現。而鋪陳於村落前方的是一片留白疏朗的坡田，用淡墨描繪田埂並點綴稀疏的芒草，清淡的田園景色與濃密房舍協調形成對比，觀賞時猶如歷遊於華嚴山腳的田園景觀之中，畫末落款「乙酉春三月爲慕陵道兄寫華嚴洞圖。峨士」。

除了刻畫入微令人如臨此境的畫作之外，手卷另一項可觀之處在於莊嚴集結豐富的十五段題跋。引首的「安順讀書山華嚴洞圖」篆書墨筆，便是當時的北平故宮院長馬衡所題寫，而後方已被裝裱的題跋彙集莊嚴守護國寶南遷至台的歷程中，所結識同仁、知己與鴻儒學者的題句，包含馬衡（一八八一～一九九五）、徐炳昶（一八八八～一九七六）、朱家濟（一九〇二～一九六九）、邱允起（一八九八～一九六八）、歐陽道達（一八九三～一九七六）、傅振倫（一九〇六～一九九九）、勵乃驥（一八九七～一九六九）、向達（一九〇〇～一九六六）、勞

幹（一九〇七～二〇〇三）、董作賓（一八九五～一九六三）、張敬（一九一二～一九九七）、羅家倫（一九八七～一九六九）等人，內容述說文物至華嚴山的緣由，以及在風光明媚的安順，工作閒暇之餘，與莊嚴伉儷一同飲酒唱和之樂。每一段題跋揭示當年安順時期的回憶與見證，集結的題文與圖畫相互呼應出那段安順時光宛如歷史再現。

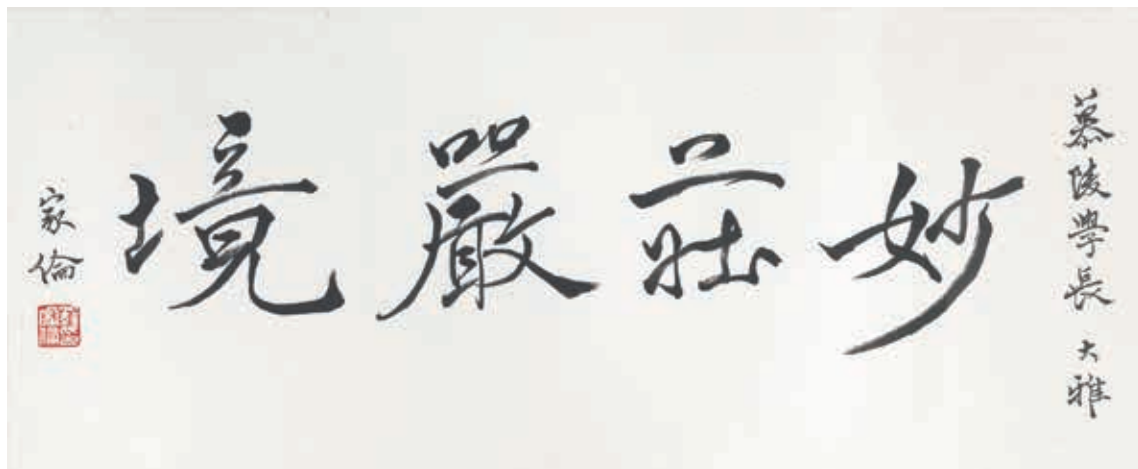
原卷概況

這幅山水作品修護前裝裱成一簡約的手卷形式，結合引首、畫心與數段題跋，全長共一千兩百五十六公分。手卷原結構分爲天頭、引首、隔水、畫心、題跋，以直徑二·三分的短木桿作爲地桿捲收作品，木桿較畫幅寬度長，因而突出於兩側。天頭材料爲棉紙，前端黏以扁長竹片作爲天桿（圖一），而隔水則使用色紙撒上小銀片作裝飾。畫心與題跋分別托以命紙，接合爲長卷後覆背一層皮紙，傳統手卷形制中常見的撞邊或者翻邊被省略，裝裱形式極爲簡約。或

材接續而成(表一)，有部分題跋為兩、三人題寫於同底紙，雖題寫年份不同但仍保留底紙完整，因此將每一段底紙以首位作者寫作年代作為該段的依據，將原七段底紙與散跋憑藉年代順序重新梳理。

探究未裝裱手稿的內容，包含羅家倫橫向題字「妙莊嚴境」(圖三)、四張莊嚴的手稿(圖四~七)、一張附有莊嚴註記的不具名手稿(圖八)與一份不具名紅格信籤。(圖九)羅家倫的「妙莊嚴境」為橫向題字，以樣式上作為考量，橫向書寫的大款題字適合置於引首，故將其安排於馬衡引首之後，增添為雙引首款式。

莊嚴的手稿散跋一與二被視為一份完整文章，謄寫於民國三十六年冬天，內容是關於他搜集記載「讀書」二字地名之史料，而第三張玉版十三行字籤(散跋三)，雖無年份紀錄，但內容亦是重複前述「讀書」地名史料的部分內容，故將這份字籤安置於散跋一、二之後，三份手稿視為一組，以三十六年冬為註記，安置於勵乃驥(寫於三十六年六月)與向達該



圖三 民國 羅家倫 安順讀書山華嚴洞圖 引首二 縱61，橫25.4公分 國立故宮博物院藏

表一 原題跋分段示意表

段落一	馬衡
段落二	35年6月 邱允起 36年 朱家濟 徐炳昶
段落三	35年國慶 歐陽道達
段落四	35年端陽 莊嚴 傅振倫
段落五	36年6月 莊嚴 37年7月 勵乃驥 向達
段落六	40年 勞幹 董作賓
段落七	43年 莊嚴 62年端午 張敬 羅家倫

段之後。

莊嚴的手稿(散跋四)寫於民國六十三年晚年時期，內容亦關於「讀書」地名之史料紀錄，與散跋五分於落款中識得六十四年書寫，內容是一張未具名信箋，莊嚴註記中寫到「關於何人何時所寫都不記憶」，故將此兩張散籤置於最末段。而最後一張不具名的信籤(散跋六)，記錄了兩首詩作，其中一首詩詞內容如下：

題華嚴讀書圖 寄譜桂枝香
 春秋往復，感避地南遷，歲月奔
 速。七載登臨此境，翠峰如簇。天
 生奇絕華嚴洞，遠秦人、暫時棲
 宿。作書觀畫，薰香摘艷、祕文珍
 讀。愛是處，山深靜肅。聽門外清
 溪，四季流綠。更樂，齊眉梁孟，
 滿庭欄玉。廣文餘暇醉茅酒，月明
 時幾杯驚俗。檀郎才女，吟詩唱
 和，此圖難足。

這首〈題華嚴讀書圖〉恰與原裝裱最末段中(圖十)莊嚴所謄寫的詩歌內容相同，於詩歌後有此一段原委：
 右孫堯姑女士作，孫女士貴陽人，與
 老妻申若俠北京女師大同學也；抗

表二 散跋納入新排序示意表

段落一	馬衡
段落二	35年6月 邱允起 36年 朱家濟 徐炳昶
段落四	35年端陽 莊嚴 傅振倫
段落三	35年國慶 歐陽道達
段落五	36年6月 莊嚴 37年7月 勵乃驥 向達
散一	36年冬 莊嚴
散二	莊嚴
散三	莊嚴

段落六	40年 勞幹 董作賓
段落七	43年 莊嚴 62年端午 張敬 羅家倫
散四	63年 莊嚴
散五	64年 莊嚴
散六	不明

戰時又同任教黔江中學，此詞即制於彼時，草稿未及寫於卷中，頃無意中搜得，至補錄之，時六十二年歲在癸丑端午後一日。六一翁漫識。

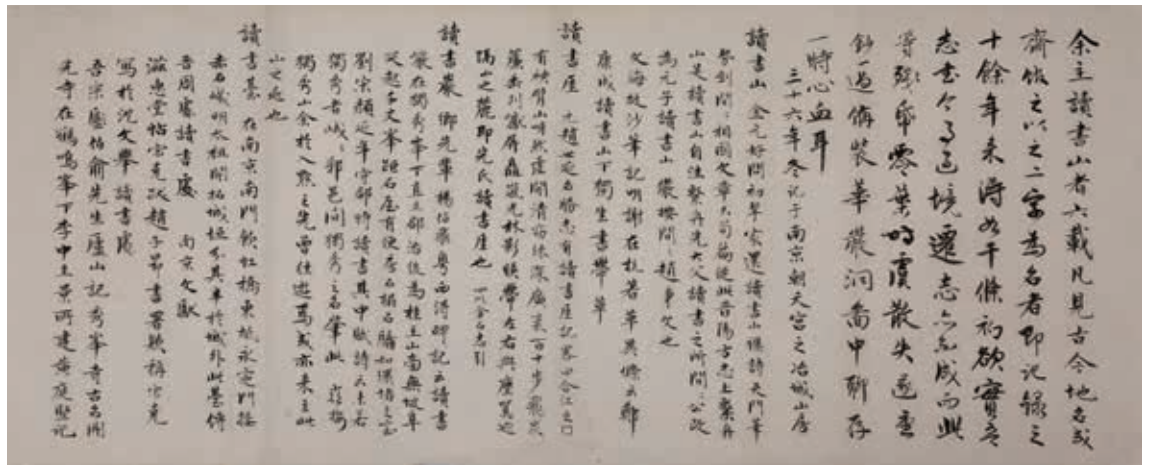
因手稿未具名亦非莊嚴字跡，推測此未具名手稿可能為孫女士的原稿，莊嚴根據此原稿於民國六十二年再將這首〈題華嚴讀書圖〉謄寫於原裝裱之



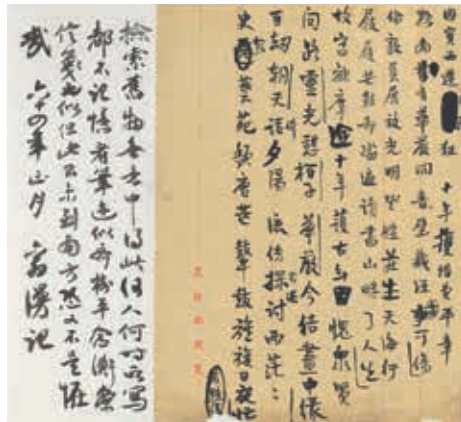
圖九 作者待考 安順讀書山華嚴洞圖 散跋六 縱26，橫20.1公分 國立故宮博物院藏



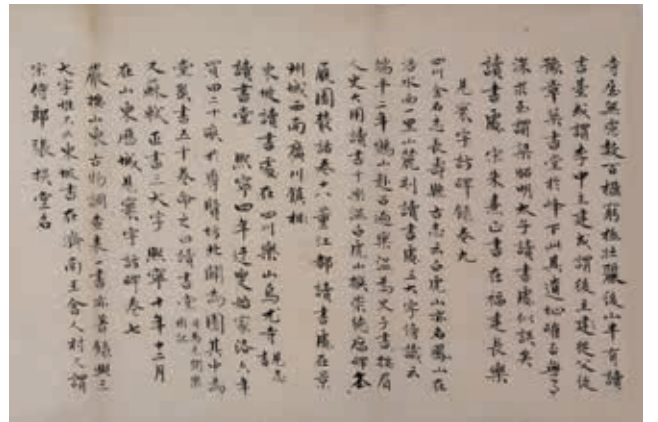
圖十 莊嚴謄寫〈題華嚴讀書圖〉詩歌 國立故宮博物院藏



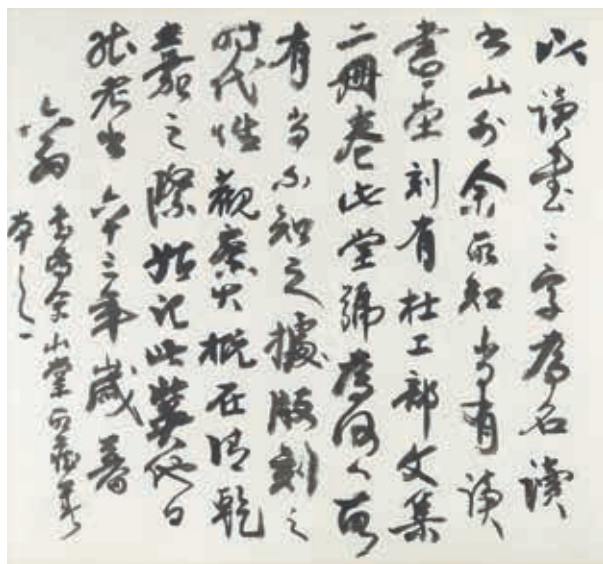
圖四 民國 莊嚴 安順讀書山華嚴洞圖 散跋一 縱61.6，橫25.4公分 國立故宮博物院藏



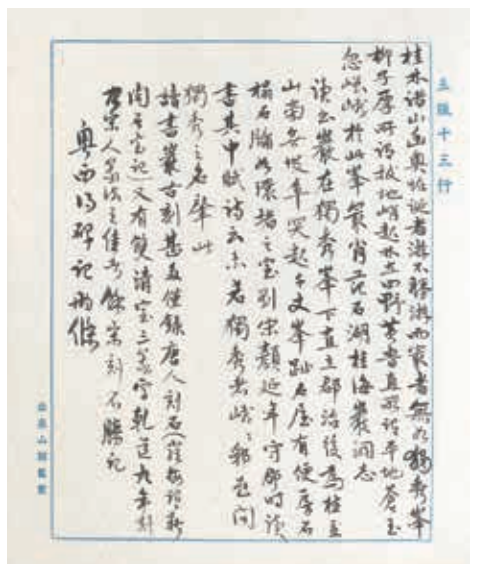
圖八 民國 莊嚴 安順讀書山華嚴洞圖 散跋五 縱30，橫27.3公分 國立故宮博物院藏



圖五 民國 莊嚴 安順讀書山華嚴洞圖 散跋二 縱61.6，橫25.6公分 國立故宮博物院藏



圖七 民國 莊嚴 安順讀書山華嚴洞圖 散跋四 縱31，27.4公分 國立故宮博物院藏



圖六 民國 莊嚴 安順讀書山華嚴洞圖 散跋三 縱61.6，橫26公分 國立故宮博物院藏

末，但因年份不明所以將該手稿安置於最後一張，弭補當時莊嚴「未及寫於卷中」之憾。

題跋年代經順理後（表二），修護手卷前同時要考量的還有底紙間的差異性。此幅手卷各部位的寬度與厚度差距甚大，增加修護與裝裱上的困難度，題跋與畫心寬度相差約一分，而未托裱零散的手稿尺寸更不一致。故在修護與裝裱進行前需將所有引首、畫心與題跋之間的厚度與寬度

差距調節至相同；裝裱首重厚薄一致，所有段落協調為相同厚度，手卷才能於裝裱後舒坦平整，所以修護進行前考慮其順序排列，並且如何將每一部件的厚度與寬度統一，便是修護人員著手前需要思考規劃。

修護過程

修護過程分為拆解、整理、整合三步驟，以下分段重點描述手卷修護操作過程。

一、拆解

原手卷清洗前先拆解（圖十一），分為引首、畫心、題跋七段，加上零散的題跋共十五段。天頭與隔水因材質不良，故不納入使用，修復清洗及裝裱後繼續動作會使用水分，因此可藉由顏料層的施膠來提高媒材的穩定性，確保顏料層不會產生暈色與滲移等現象。所使用的施膠劑為「相片級顆粒狀明膠」（Collatin Photographic Grade），明膠主要成分為動物性蛋白質，以明膠與純水調製成百分之一比例的溶液，順著顏料層筆觸方向進行施膠塗布，待媒材穩定後，使用純水作全面性的清洗。

二、整理

揭除背紙後，將所有引首、畫心與十三段題跋分別整理，經測量記錄所有書蹟、畫蹟紙張的厚度，搭配不同的托紙調整厚度一致。同時於托裱命紙時，需要統一規範所有書畫蹟的寬度，以簾紋與厚度相近的邊條紙，搭貼於畫心四周以擴增每一段作品的寬度。而增加作品寬度的步驟上，我們也發現尺寸過小的零散題跋並不適



圖十四 手卷上板 登錄保存處修護紀錄

結語

〈安順讀書山華嚴洞圖〉看似

板上乾燥一個月的時間（圖十四），使其穩定後才下板安置天地桿，並縫製配件八寶帶與玉別子。

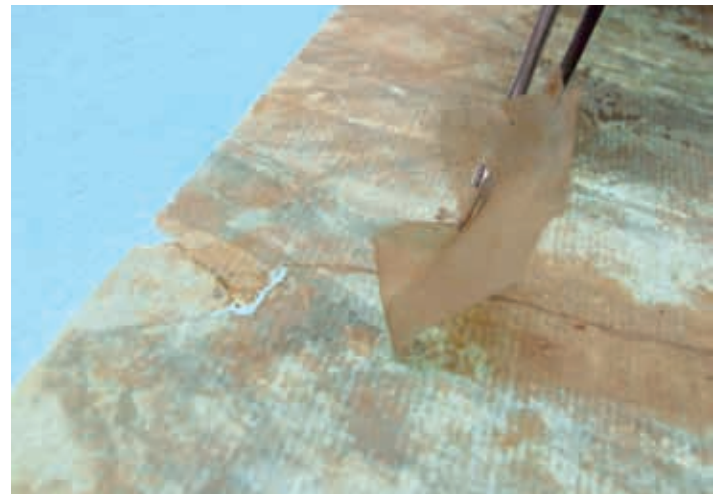
為莊嚴與劉峨士記憶中的讀書山景色寫實，其實在觀賞著畫面寧靜的山水風光之際，背後隱含故宮人捍衛文物南遷的深刻經歷，將如此特殊的人生境遇寄情於這幅手卷，結束安順時期後的三十年，莊嚴必定常思及這段過

用於此方法，在視覺美感上並不是一項良好的選擇，因此決定使用原色宣紙作為小尺寸題跋的玉池，也就是將題跋挖鑲於原色宣紙中，讓零散小題跋增加整體面積。
每一張題跋與畫心都需要重新調整（圖十二），從斷裂痕與破洞的修補強化、調整一致的厚度、以及擴增邊緣，以利後續所有部位鑲接裁切時

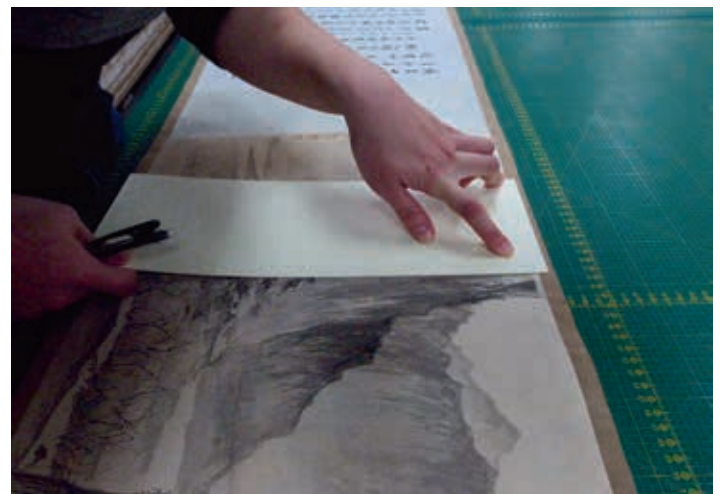
不至於傷及原畫作。包首錦、天頭、隔水、拖尾與撞邊紙重新製作厚度一致的鑲料，天頭與隔水使用冰梅紋飾的綾布，撞邊紙則以強韌的皮料「鳥之紙」與「美濃紙」夾和，足以保護手卷邊緣不傷及畫心。
三、整合
鑲接手卷前，我們將所有元件訂立寬度的中點位置，根據中線進行



圖十一 原手卷解體 登錄保存處修護紀錄



圖十二 揭除舊補紙 登錄保存處修護紀錄



圖十三 手卷總裁切 登錄保存處修護紀錄

往，方能於不同時期集結這些賢達知友的題字，以文會友、以畫寄情的方式保留共同的記憶。於莊嚴辭世的三十五年後，手卷終得所願的重納散跋並著以一襲新裝，藉由重新修護與裝裱，改善原有的劣化狀況，得到更完善的保存。（圖十五）

特別感謝何炎泉先生提供內文與年代排序之建議，助理廖欣冠小姐共同參與修護。

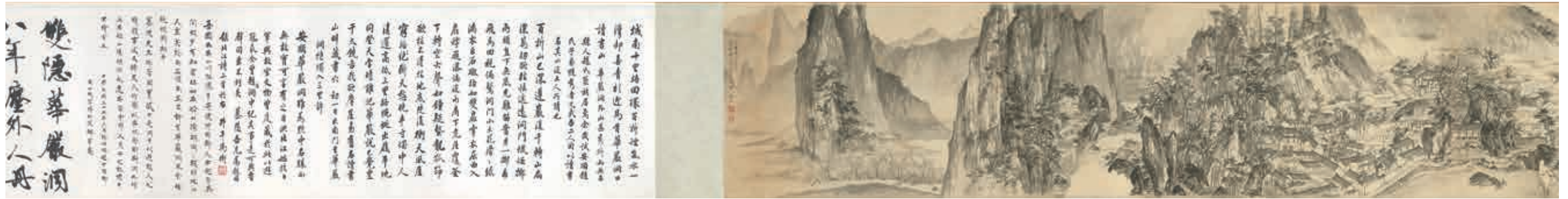
作者任職於本院登錄保存處

註釋

1. 莊靈，〈故宮南遷時代憶往——安順讀書山華嚴洞圖〉，《紫禁城》二〇一〇年第六期，二〇一〇年十二月，二〇一〇年第二期，二〇一一年第五期，北京：故宮出版社，一九八〇。
2. 莊嚴，〈山堂清話〉，臺北：國立故宮博物院，一九八〇。
3. 周—學，〈賞延素心錄〉，臺北：新文豐出版社，一九八五。

參考資料

1. 莊靈，〈故宮南遷時代憶往——安順讀書山華嚴洞圖〉，《紫禁城》二〇一〇年第六期，二〇一〇年十二月，二〇一〇年第二期，二〇一一年第五期，北京：故宮出版社，一九八〇。
2. 莊嚴，〈山堂清話〉，臺北：國立故宮博物院，一九八〇。
3. 周—學，〈賞延素心錄〉，臺北：新文豐出版社，一九八五。



圖十五 民國 劉峨士 安順讀書山華嚴洞圖 卷 修護後 國立故宮博物院藏