

# 功在藝林

## 歷年捐贈文物選粹

王琤雯

國立故宮博物院（以下簡稱本院）自外雙溪復院以來，文物典藏為博物館的核心，不少文物收藏家慨然相贈願以私人收藏捐贈本院，作為國家永久典藏，也因歷年來各界捐贈，經本院藏品徵集辦法審議且合於入藏者，至今（民國一〇四年八月卅一日止），本院受贈件數（國贈與普贈級別）已達四萬九千七百餘件，捐贈者（機構）計有三百零四位。捐贈者（機構）遍及世界各地。近期因南院以徵集亞洲文物藝術文化類為主，吸引海內外捐贈者熱烈響應捐贈南院典藏方向之文物，本院的典藏因各界踴躍參與捐贈，使得收藏更形豐富而完善展覽精彩，時至近年，每年更是吸引上百萬人次的中外人士蒞院參觀。

國立故宮博物院（以下簡稱本院）成立於西元一九二五年，所藏文物主要承自清宮舊藏，於第二次世界大戰期間，中華民國政府為避戰禍，搬遷故宮文物，歷經成千上萬的人力越過千山萬水，終將文物安全運抵

臺灣，時至一九六五年，外雙溪故宮興建完成，典藏文物結合原有故宮博物院與南京中央博物院等舊藏，更持續擴充典藏文物。本院自外雙溪復院以來，文物典藏為博物館的核心，不少文物收藏家慨然相贈願以私人收

藏捐贈本院，作為國家永久保存，也因歷年來各界捐贈，經本院藏品徵集辦法審議且合於入藏者，至今（民國一〇四年八月卅一日止），本院受贈件數（國贈與普贈級別）已達四萬九千七百餘件，捐贈者（機構）計有



明 倪元璐 畫竹 卷 局部 王雪艇先生捐贈 國立故宮博物院藏





圖四 清 石濤 詩畫合璧卷 羅家倫夫人張維楨女士捐贈 國立故宮博物院藏



圖三 《論語集註大全》卷之十一 徐庭瑤先生捐贈 國立故宮博物院藏



圖一 陶馬 坂本五郎先生捐贈 國立故宮博物院藏

三百零四位。遍及世界各地。近期因南院以徵集亞洲藝術文化類文物典藏為主，吸引海內外捐贈者熱烈響應，贈南院典藏方向之文物，本院的典藏因各界參與捐贈，使得收藏更形豐富而完善展覽精彩，時至近年，每年更

是吸引上百萬人次的中外人士蒞院參觀。

依歷年來捐贈人（機構）屬性大致可區分為幾類：

第一類，民國初年政經界重要人士的家傳文物：馬鴻逵夫人劉慕俠女士、徐庭瑤先生、曾寶蓀女士與曾約農先生、羅家倫夫人張維楨女士、葉公超先生、王雪艇先生、謝承炳先生、譚伯羽先生與譚季甫先生、吉星福先生、何應欽先生、陳桂清先生及其公子陳潔先生、陳澄先生與陳冰先生。



圖二 北宋真宗 禪地祇玉冊 馬鴻逵將軍夫人劉慕俠女士捐贈 國立故宮博物院藏

第二類，藝術創作家本人及其親屬子女弟子捐贈：如有張大千先生及其夫人張徐雯波女士與弟子、黃君璧先生、云辰文化基金會（王壯為先生）、江兆申先生及其夫人章圭娜女士與子女、傅狷夫夫人席德芳女士及其子女傅勵生先生、傅冬生先生、傅婉聲女士與傅玉聲女士、楊善深先生等人。

第三類，社會賢達與收藏家：如坂本五郎先生、蔣復璁先生、林語堂先生、沈仲濤先生、佐藤榮作夫人佐藤寬子女士、林宗毅先生、蔡辰男先生、徐展堂先生、許作立先生、陳永泰先生、秦孝儀先生、李汝寬家族、彭楷棟先生、蔡欽城居士、蔡姜和代女士、悉國興先生等人。

第四類，學界機關交流捐贈：United States House of Representative（美國眾議院）、巴西聖保羅華僑圖書館、The Museum of Applied of Art（Kunstinstitutsmuseet）、挪威奧斯陸應用藝術博物館、巴西里約中華會館、飯塚一教授、Southeast Asian Ceramics Museum Bangkok University 泰國曼谷大學東南亞陶瓷博物館、香

港中國文化協會（香港中山圖書館）等。由於各項捐贈者（機構）甚多，本文因篇幅的因素，實無法一一刊出，此篇以天保九如特展出文物，選取部分捐贈文物展件，依捐贈文物之時間先後順序，介紹捐贈者事略，呈於大眾面前，以彰顯各方捐贈者大公無私以饗大眾之精神。

**捐贈者（機構）**

坂本五郎先生（一九二二～），日本人，博雅好古精於鑒賞，民國五十八年來院參觀，鑒於本院彩陶與唐三彩尚待充實，於倫敦購得〈半山式彩陶罐〉等二件，於十二月捐贈本院，熱情可感。七十四年十一月，為慶祝本院六十周年院慶，復捐贈宋至元〈褐漆葵花式盤〉等二件，並於民國九十七年又捐宋〈磁州窯系白釉瓷洗〉一件，捐贈文物共計五件交由本院永久典藏。（圖一）

馬鴻奎先生（一八九一～一九七〇），甘肅省臨夏縣人，曾任寧夏及甘肅省主席、將軍、國大代表等職。民國六十年十月，其夫人劉慕俠女士依遺囑，將其家藏唐玄宗開元十三年

徐庭瑤先生（一八九二～一九七四），安徽無為人，字月祥，國民革命軍陸軍上將。保定陸軍軍官學校第三期步兵科出身，曾獲頒青天白日勳章，於民國六十年十一月捐贈文物共計二千四百零六冊。（圖二）

曾約農先生（一八九三～一九八六）與曾寶蓀女士（一八九一～一九七八）姐弟，湖南湘鄉人，為清名臣曾文正公（國藩）嫡系曾孫。曾女士曾任國大代表。曾先生曾任總統府國策顧問。二人於民國六十一、六十五、六十七年三度合贈本院器物與會國藩文獻等共計卅五件。

羅家倫（一八九七～一九六九），字志希，先後任清華暨中央大學校長、國史館館長等職。夫人張維楨女士，於民國六十五年三月，依先



介胞弟。歷任日本內閣郵政、建設、大藏等大臣，連任兩任首相。民國五十六年，曾來院參觀，鑒於本院無大型唐三彩陶器展品，有意贈送。民國七十一年三月，其夫人寬子女士依其遺志，特別捐贈其家藏唐〈三彩增長天王立像〉一尊。(圖七)

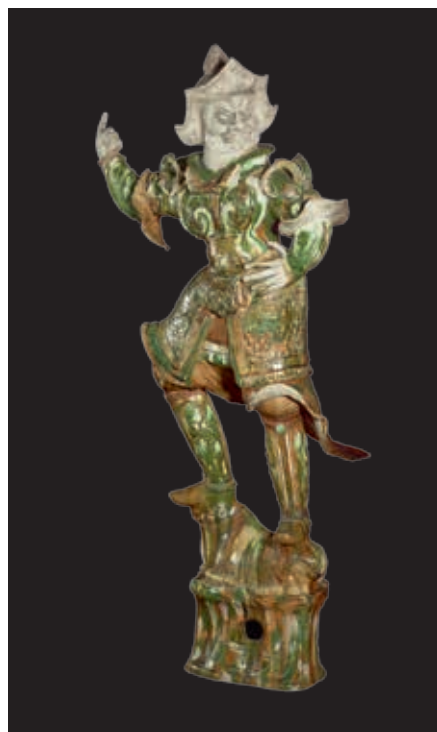
譚伯羽先生(一九〇〇—一九八二)與譚季甫先生昆仲，湖南茶陵人，為前國民政府主席兼行政院院長譚延闓(一八七九—一九三〇)之子。伯羽先生歷任國民政府參事、交通部政務次長等職。季甫先生則歷任造船公司及機械公司總經理等職。譚氏昆仲於七十一年二月、五月與六月，前後捐贈家藏珍貴文物計有清劉墉法書等共計四百九十三件。

林宗毅先生(一九二三—二〇〇六)新北市板橋人，為板橋望族林本



圖八 隋 成陀羅造觀世音菩薩像 軸 張大千夫人張徐雯女士捐贈 國立故宮博物院藏

生素願，捐贈書畫計有清八大山人山水軸等五件。民國八十四年十一月，張夫人為紀念志希先生百齡，賡續捐贈元趙孟頫〈蘭亭序修禊圖〉卷等計卅七件。(圖四)



圖七 唐 三彩增長天王立像 左藤榮作夫人在藤寬子女士捐贈 國立故宮博物院藏



圖六 春秋 《公羊經傳解詁》十二卷 沈仲濤先生捐贈 國立故宮博物院藏



圖五 明 倪元璐 畫竹 卷 王雪艇先生捐贈 國立故宮博物院藏

王世杰先生(一八九一—一九八一)，字雪艇，湖北崇陽人，歷任北大教授、中央研究院院長等職。於民國六十七年五月，捐贈書畫名蹟計有：明黃道周獄中書《孝經》冊、明倪元璐〈畫竹〉卷等共十件。(圖五)

謝承炳先生(一九〇九—)，江蘇靖江人。先後服務軍、政界，曾任立法委員。雅好書畫，早年遊歷各地，蒐購歷代碑刻法帖甚豐。民國六十八年九月與八十年十一月，先後捐贈所藏碑拓善本兩批，計有晉故巴郡察孝騎都尉枳楊府君神道碑、宋刊本《王荊公詩註》殘卷六冊，共計七十一件。

沈仲濤先生(一八九一—一九八一)，乃祖為清乾、嘉間名人沈復榮，所住「鳴野山房」，即以皮藏群籍富甲浙東。先生於民國七十年一月將家藏「研易樓」珍藏善本書籍，悉數捐贈本院，計有宋版《新刊校定集注》等共一千一百六十九冊。(圖六)

佐藤榮作(一九〇一—一九七五)，日本人，為日本前首相岸信源後裔，雅嗜收藏，而「定靜堂」是林宗毅先生、林誠道先生父子所共用的堂號。民國七十二年四月，為恭賀蔣總統經國先生當選連任；七十五年四月與七月，為紀念先總統蔣公百年誕辰，先後捐贈珍藏文物三批。歷年捐贈計有宋朱熹手書〈易繫辭〉冊等名家書畫蹟，共計一百九十四件，曾榮獲總統府頒贈「崇文報國」匾額，其子林誠道先生亦捐贈計有七十一件文物。

張大千先生(一八九八—一九八三)，本名爰，四川內江人，「大風堂」張大千先生堂號，詩文書法賞鑑俱精，繪畫尤蜚聲國際。先生生前曾捐贈自摹敦煌壁畫六十二件，民國七十二年張大千先生辭世後，夫人張徐雯女士依其遺囑，將大風堂舊藏文物捐出，計有：隋〈成陀羅造觀世音菩薩像〉等，共計八十七件。其中隋代絹畫佛像，尤以提昇本院藏畫時代之上限。民國八十二年四月一日，張夫人復率同張府子弟，賡續捐出先生生前巨幅遺作〈廬山〉卷一件。(圖八)

吉星福先生(一九〇九—一九九

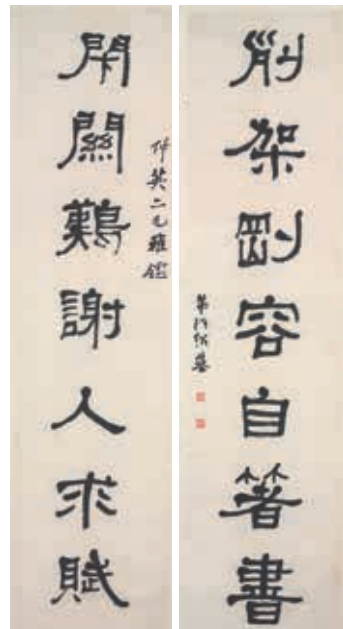




圖十三 大汶口文化 白陶鬶 許作立先生捐贈 國立故宮博物院藏



圖十二 唐 灰陶加彩仕女俑 徐展堂先生捐贈 國立故宮博物院藏



圖十一 清 何紹基 隸書七言聯 軸 何應欽先生捐贈 國立故宮博物院藏



圖十 清 芙蓉石觀音大士像 黃君璧先生捐贈 國立故宮博物院藏



圖九 戰國~漢 玉璧 吉星福先生捐贈 國立故宮博物院藏



圖十四 新石器時代晚期 雕骨嵌石大刀 秦孝儀先生捐贈 國立故宮博物院藏



圖十五 民國 王壯為 「一笑遺世人」、「飛雲當面化龍蛇天矯轉空碧」雙面章 財團法人云辰文化基金會捐贈 國立故宮博物院藏

器、佛像、陶瓷器、畫像石精品。於民國八十四年七月捐贈本院漢代〈畫像磚〉共計九件。

秦孝儀先生（一九二二~二〇〇七），字心波，湖南省衡山縣人，「玉丁寧館」為秦孝儀先生書齋。秦孝儀先生於民國七十二元月受命主持國立故宮博物院，至民國八十九年五月榮退。民國八十六年八月，秦前院長將其珍藏多年之歷代牙骨竹木器等，以「玉丁寧館」齋名捐贈本院，另有明清善本舊籍四十二種，及明代楊忠烈公劾魏忠賢二十四罪疏稿等共計二千五百二十九件。（圖十四）

陳桂清先生，江蘇人，曾任第一屆立法委員、監察委員，由其子陳潔、陳澄、陳冰先生以父之名於民國八十四年九月捐贈法書善本共計二十二件。

王壯為先生（一九〇九~一九九八），本名沅禮，河北省易縣人。歷任軍政、銀行、教育等職。善書法篆刻，為臺灣當代重要書家之一，並為《海嶠印集》發起人。經由王壯為夫人張明隨女士及公子王大智博士的熱心聯繫，由黃子亮董事長所主持之云

六），號梅五，山東昌邑人。曾任軍事委員會重慶交通管理處交通司令、國大代表等職。民國七十三年二月與五月，捐贈古物三批，計有文物等共計二二一組件（二二二件），於民國七十五年吉星福伉儷又續捐書籍卅六冊。（圖九）

蔡辰男先生（一九四〇），苗栗竹南人，以傑出經營與社會貢獻，獲美國聖若望大學頒授榮譽博士學位。民國七十三年十月，捐贈名家書畫計有翁同龢法書等共為四十七件。

黃君璧先生（一八九八~一九九一），廣東南海人，致力於教育六十年。民國七十四年五月與七十九年五月，特以其所藏宋元明清文物捐贈本院，其中以清〈芙蓉石觀音大士像〉為冠冕。所贈有〈唐人供養菩薩〉圖軸等共計四十五件。（圖十）

何應欽先生（一八九九~一九八七），字敬之，貴州興義人，早歲留學日本，民國十三年，先總統蔣公創建黃埔軍校，出任總教官，其後東征，北伐與日抗戰，無役不與，戰功彪炳。抗戰勝利，奉派以中國陸軍總司令身分，代表政府接受日本降書，

後任行政院院長。政府播遷來台，受聘總統府戰略顧問委員會主任。生前留意書畫，辭世後，女公子麗珠女士遵依遺志，於民國七十七年二月捐贈家藏歷代名家，如明文徵明等名家共計六十四件，交由本院永久典藏。（圖十一）

徐展堂先生（一九四〇~），江蘇宜興人，為香港實業家。熱愛文化藝術，並雅好收藏，自資創設徐氏藝術館，並慨然相贈世界各地著名藝術館文物，一九九一年獲香港政府授予藝術大使美譽。徐先生自民國八十年四月，陸續捐贈本院器物計有新石器時代 龍山文化〈黑陶單把盃〉等共七件。（圖十二）

許作立先生（一九四二~），臺灣台中市人。以書香世家，好古成癖，其居曰「藍田山房」。民國八十三年六月，捐贈本院器物一批，計有新石器時代 大汶口文化〈白陶鬶〉、新石器時代 龍山文化〈黑陶高足盃〉等共計二十件（圖十三）。

陳永泰先生（一九三六~），臺北市人，財團法人震旦文教基金會董事長，創辦震旦博物館，收藏歷代玉





圖十九 民國 楊善深 竹鶴 楊善深先生捐贈 國立故宮博物院藏



圖十八 民國 江兆申 山陰積雪 軸 章主娜女士等五人捐贈 國立故宮博物院藏

月，再將餘藏清刊及民初舊籍，捐歸本院。合二次所贈，總件數達一萬二千七百二十四冊。

傅狷夫先生（一九一〇～二〇〇七），本名抱青，又名唯一。字覺翁，號心香室主，生於浙江杭州。著名書畫家，對臺灣水墨畫壇有深遠影響，民國九十九年十一月其夫人席德芳女士率子女傅勵生、傅冬生、傅婉聲、傅玉聲等人捐贈本院共計一百九十八件。

楊善深先生（一九一三～二〇〇四），字柳齋，廣東人，一九三三年開始從事繪畫，與「嶺南三傑」之



圖十七 北魏太和九年 銅鑿金無量壽佛像 彭楷棟先生捐贈 國立故宮博物院藏



圖十六 亞洲圖 飯塚一教授捐贈 國立故宮博物院藏

辰文化基金會於民國九十年一月，將其所藏王壯為刻印精品捐贈本院，共計五十件。（圖十五）

飯塚一教授（一九三二～），德籍日人，於一九五一年考入東京醫學大學就讀，不久便離開日本前往歐洲學醫，於一九五九獲得柏林大學醫學博士學位。飯塚教授對歐洲製圖學產生興趣，始於接觸醫學人體解剖學。教授旅行時喜歡逛舊書店，蒐集各種古文獻，於民國九十三年七月捐贈本院亞洲古地圖共計三十七件。（圖十六）

李汝寬先生（一九〇二～），華人企業家，收藏宋至明歷代漆器，李經澤先生為其公子，李汝寬家族於民國九十三年一月捐贈本院共計二件。

彭楷棟先生（一九一二～二〇〇六），祖籍臺灣新竹縣，為旅日金銅佛像收藏家。民國九十三年八月將其一生最重要收藏銅鑿金佛像造像，計有三百五十八件捐贈本院，先生逝世後，遺囑中再將珍藏佛像最後一批全數捐給本院，總計捐贈本院四百零七件文物。（圖十七）

泰國曼谷大學附設東南亞陶瓷博物館為 Mr. Surat Osthanaugh 所創建，先生除出資購藏該館藏品之外，並延聘著名學者擔任館長，使該館成為亞洲重要的陶瓷研究中心及交流平台之一，該館於民國九十五年十一月捐贈本院泰國十五世紀〈釉下鐵繪花卉盤〉等共計六件。

江兆申先生（一九二五～一九九六），字芥原（椒原），安徽翁縣人。先生不僅是馳譽中外的美術史學者，更在書法、繪畫和篆刻等領域，皆有極為傑出的藝術成就。曾任本院副院長兼書畫處處長。民國九十八年六月，江夫人章桂娜女士率子女慨然將先生作品，包括繪畫、書法與篆印等共計一百一十件，捐贈本院典藏。（圖十八）

香港中國文化協會是由中國大陸災胞救濟總會（現今中華救助總會前身）所成立，並在五十七年於香港九龍界限街設立中山圖書館。民國九十九年五月，承中華救助總會多方協助，慨然將館藏包含清刊本在內之舊籍贈予本院，民國一百年十

一的高劍父結識，成為師友關係。一九九九年獲香港藝術發展局頒授「視藝終身成就獎」。捐贈本院共計五十二件，可補本院近代畫作之不足。（圖十九）

### 結語

本院擁有良好的典藏文物保存條件與環境，歷年捐贈文物皆受到專業且細心的呵護，捐贈文物亦在適切的展覽主題中規畫展出擔任展覽要角，使得捐贈文物在博物館典藏、研究教育、展示等功能上皆有所貢獻。諸位捐贈者（機構）之義行讓本院收藏更臻完善且使得文物獲得永續的傳承。

作者任職於本院登錄保存處

### 參考書目

1. 朱林澤、張志光、黃蘭茵、陳瑛，〈寄情人間—歷年捐贈器物特展〉，《故宮文物月刊》三三四期，二〇一一年一月，頁二一三—二一五。
2. 登記組，〈珠聯璧合專輯—宗文報國—歷年捐贈文物選粹〉，《故宮文物月刊》四八期，一九八七年三月，頁一七一—一九。