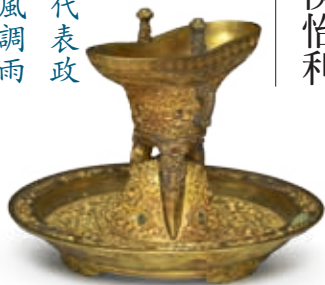


# 屠蘇酒

## 皇帝新春的第一杯酒

侯怡利

每年元旦子時，乾隆皇帝會在養心殿東暖閣舉行開筆儀式，迎接新年到來。以代表政權穩固的〈金甌永固杯〉（圖一）飲用屠蘇酒，點燃〈玉燭長調燭臺〉上象徵風調雨順的蠟燭，再持萬年青筆寫下新年祝願的吉語，並翻閱是年曆書，祈願國泰民安。儀式中的金甌永固杯是乾隆為開筆儀式諭令創製，而元旦飲屠蘇酒，則是承襲流傳已久的年節習俗。



### 說屠蘇

「屠蘇酒」是一種藥酒，始見於東晉葛洪《肘後備急方》，云：

《小品》正朝屠蘇酒法，令人不病溫疫，大黃五分，川椒五分，朮、桂各三分，桔梗四分，烏頭一分，拔楔二分，七物細切以絹囊貯之。十二月晦日正中時懸置井中至泥，正曉拜慶前出之，正旦取藥置酒中，屠蘇飲之於東向，藥置井中，能迎歲，可世無此病。此葦佗法，武帝有方驗中，從小至大，少隨所堪，一人飲一家無患，飲藥三朝。一方有防風一兩。

此段文字說明，屠蘇酒之法出於晉陳延之《小品方》，據說為東漢華佗藥方，製作方法是將大黃、川椒、白朮、桂心、桔梗、烏頭、菝葜七味藥材細切後裝入絹囊，除夕中午將絹囊懸掛於井底，元旦早晨取出，再將藥材放如酒中，全家人由少至長面向東方飲之，份量不拘，多少隨意，連續服用三天。服用屠蘇除迎接新歲來到，全家皆可辟除疾病與瘟疫。

唐宋以降，各種醫書或月令風俗典籍，如唐孫思邈《備急千金要方》、唐王燾《外臺秘要》、唐韓鄂《四時纂要》、宋龐安時《傷寒總病論》、宋陳言《三因極一病證方



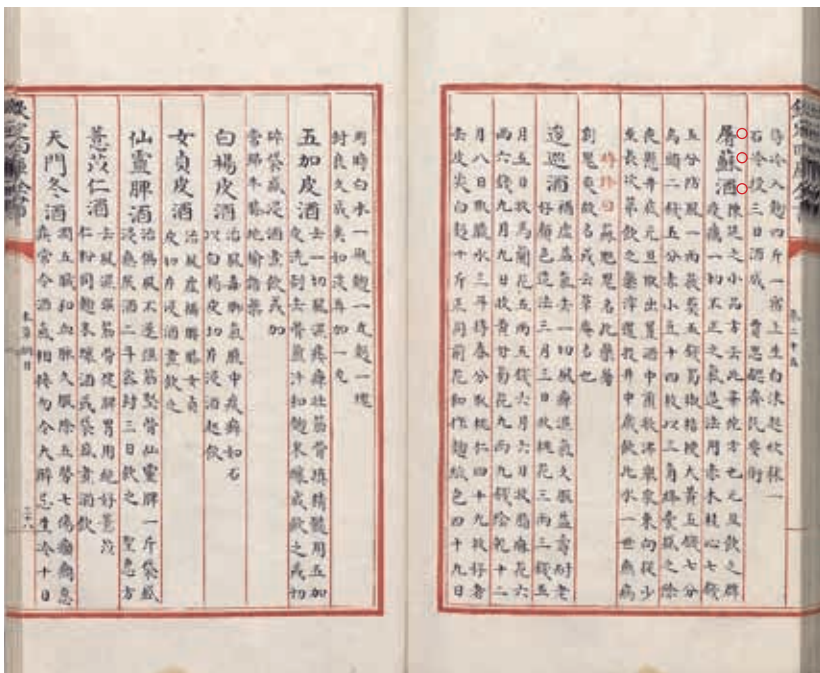
清 姚文翰 歲朝歡慶圖 局部 國立故宮博物院藏



圖一 清 乾隆 金甌永固杯 國立故宮博物院藏

論》、明李時珍《本草綱目》、明屠隆《遵生八箋》等，（註一）對於「屠蘇酒」的配方、製作、飲用方法以及功效上，都有與《肘後備急方》類似的記載。比較後可知，各家藥材配方比例上不盡相同，所使用藥材也有出入，其中《肘後備急方》、《備急千金要方》及《三因極一病證方論》三書記大黃、川椒、白朮、桂心、桔梗、烏頭、菝葜七味藥材，並附記另有一方多加防風；《外臺秘要》與《傷寒總病論》則多加防風為八味；《四時纂要》則將八味藥材中菝葜改為虎杖，並云此為「軒轅黃帝之神方」，《遵生八箋》改菝葜為茱萸，《本草綱目》之八味藥方則改白朮為赤小豆。屠蘇製作方法各家所記大抵相同，於此略說不同之處：貯藥之袋有記為絹囊或絳囊，《本草綱目》則為三角絳囊：

「一人飲一家無疫一家飲一里無疫」，「若能歲歲飲可代代無病」，因此，元旦舉家團聚歡飲屠蘇，冀望一家老小在新的一年無災病，幾經流傳，遂為古人重要的迎歲風俗；對於屠蘇酒由少至長的特殊飲用順序，在南朝梁宗懷《荆楚歲時記》中有相關說明，認為：「小者得歲，先酒賀之；老者失歲，故後飲酒」，因此喝屠蘇迎新歲，除了為幼者賀歲，更有為長者延壽之意。屠蘇逐漸成為歲朝年節以及長壽延年的象徵，成為詩詞意象或繪畫題材。



圖二 明 李時珍 《本草綱目》 卷二五 清乾隆間寫文淵閣四庫全書本 國立故宮博物院藏

至於裝藥囊袋放入井中的時間，除《四時纂要》為除夕黃昏，《傷寒總病論》為除夕早晨外，其餘為除夕中午；此外，對於何時將藥包自井中取出，一般多記元旦晨間，《遵生八箋》則明確指出於元旦寅時；藥包置於酒中則有煎沸或浸泡兩種方法，需全家由少至長東向飲之，沒有份量之規定，但需連飲三日（僅《三因極一病證方論》、《本草綱目》無三日之說），藥包則投於井中。關於屠蘇酒的功效，《肘後備急方》言「令人不病溫疫」，查屠蘇酒所用藥材，多可健胃，活血及祛風散寒，確有防病健身之效，故後代典籍多記屠蘇酒可「辟疫氣令人不染溫病及傷寒」，《本草綱目》亦記「元旦飲之辟瘟癘」。

至於「屠蘇」二字之由來，《本草綱目》中，李時珍記載有二說：「蘇虺鬼名，此藥屠割鬼爽故名。或云草庵名也。」（圖二）一是以此藥可屠割蘇虺鬼而得名；二則為草庵名，此一說法源自唐韓鄂《歲華紀麗》：

屠蘇乃草菴之名，昔有人居草菴之中，每歲除夜，遣閭里一藥貼，令囊浸井中至元日，取水置於酒樽，合家飲之，不病溫疫，令人得其方，而不知其人姓名，但曰：「屠蘇」。〔註二〕

由此段記載可知，屠蘇即草庵，因推廣此藥方之人居於草庵中，不知其名，故以屠蘇名此藥方。另外的說法則與唐代名醫孫思邈有關，傳說「屠蘇」為孫思邈之庵名，取「屠絕鬼氣，蘇醒人魂」之意，孫以屠蘇庵之藥令人作酒，故以其庵名之。

無論「屠蘇」由來為何，對於「屠蘇酒」，古人認為

### 寫屠蘇

「屠蘇」象徵年節與長壽，是以在歷代迎新送舊的春節詩中成為獨特的詩詞意象，唐方干《元日》詩有：「纔酌屠蘇定年齒，坐中唯笑鬢毛班」，不僅是元日寫照，更藉屠蘇表達感懷年歲之意，唐顧況《歲日作》云：「不覺老將春共至，更悲攜手幾人全，還丹寂寞羞明鏡，手把屠蘇讓少年」，是迎新添歲之際，有年老的愁緒。宋蘇軾亦云：「但把窮愁博長健，不辭最後飲屠蘇」（《除夜野宿常州城外二首》）；而南宋陳與義於詩中感嘆：「後飲屠蘇驚已老」（《元日》），南宋陸游則有「飲罷屠蘇酒，真為八十翁」（《甲子歲元日》）等語。不僅如此，屠蘇也是離人遊子抒懷的憑藉，明謝晉云「遙憐堂上圍爐處，傳飲屠蘇少一人」（《除夜宿茅叢盛秀才寓館》）；明童軒《除夕》詩末有：「春風明日至，誰共飲屠蘇」，用飲屠蘇的團聚，來突顯年節時分客處異鄉的孤寂。

除了感懷，在詩文中，也可看到對屠蘇習俗的描述，如宋蘇轍有「井底屠蘇浸舊方」（《次韻王適元日并示曹煥二首》），元王惲《守歲夜》「赤囊懸井漬屠蘇」，兩詩寫出除夕懸井製作屠蘇之法；陸游《除夕》詩有「熾炭爐中百藥香，屠蘇煎酒代椒觴」寫屠蘇酒之煎煮；唐姚合《除夜》詩云：「明日持盃處，誰為最後人」，卻將元日順序遞飲屠蘇，做了有趣的描述，在南宋楊萬里詩中，也有類似的趣味：「老子年齡君莫問，屠蘇飲了更無兄」（《乙丑元日開禧元日》）；宋許綸《元日》詩曰：「屠蘇須滿引，且願病離身」，則道出屠蘇辟疾之效。



圖四 清 金闈 元音壽牒 國立故宮博物院藏

壽，兒童嬉戲庭除」，所描繪正是除夜時分，華燈初上，全家老少團聚守歲，家僕穿梭於院落，忙著準備豐盛的筵席，眾多孩童嬉戲於庭院，廳堂中的祖孫三代，父母端坐著大堂中，畫中穿紅衣二人，一是兒媳正為公公奉上酒杯，另一則是兒子，端著裝有〈玉燭〉的圓盤，另一邊年幼的孫子手捧圓盤且內有〈金甌〉，此畫的焦點正是描繪盛有屠蘇酒之金甌永固杯為長者上壽的新春時刻。必須說明，詩塘趙秉冲楷書嘉慶御製詩，查《嘉慶御製詩三集》，此詩為癸酉（嘉慶十八年，一八一三）之作，而以姚文瀚自乾隆八年（一七四三）即進入如意館行走，從時間點來看，似乎不大可能是嘉慶十八年所作，故塘堂上觀畫詩應為後題，此畫成畫時間當早於詩題。

當然更有描寫新春祥和，宋王安石〈元日〉詩：「爆竹聲中一歲除，春風送暖入屠蘇」，此處的「屠蘇」，可以是草庵屋舍，也可以是斟滿屠蘇酒的杯子，無論何解，都點出除歲迎新的熱鬧時刻；而陸游〈初春紀事〉：「美哉豐年祥，入我屠蘇觥」，也說出祈願年節的祥瑞豐收。（註三）

在乾隆御製詩中，也不乏運用「屠蘇」意象的年節詩，



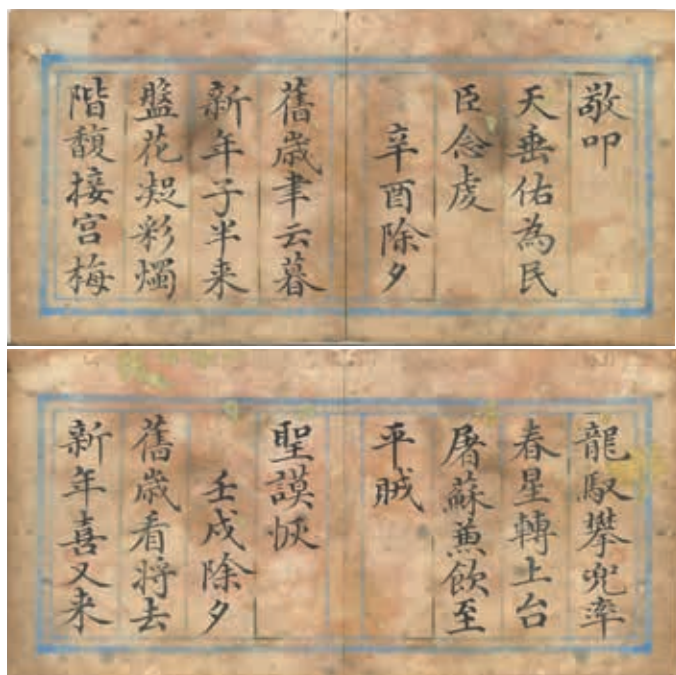
圖三 清 姚文瀚 歲朝歡慶圖 國立故宮博物院藏

先看乾隆為皇子時的〈守歲〉詩：「人生會有百除夕，高堂且復列華筵，華筵開處羅老幼，家僮歡喜忙奔走，屠蘇遞飲亞元正，少者在長者後」，詩中描述守歲團聚的熱鬧時刻，這樣的場景令人想到清姚文瀚〈歲朝歡慶圖〉（圖三），此畫用筆細膩，設色鮮麗典雅，並於《寶笈三編》有著錄，說明此畫：「華堂慶歲，翁媪倚屏風坐，子婦奉觴上

此外，〈乙丑元旦〉（乾隆十年，一七四五）御製詩有：「九華庭燎達晨光，聿啓三陽納百祥，寶勝宜春銀作帖，屠蘇延壽玉為觴」，於此和氣致祥的開年詩中，以屠蘇為延壽之象徵。在丙子年（乾隆二十一年，一七五六）的〈元旦試筆詩〉有「慈寧眉壽介屠蘇」，是以屠蘇祝願皇太后高壽延年。這些詩句顯示，屠蘇即代表長壽，因此，為慶賀乾隆八十壽辰，於庚戌元旦（乾隆五十五年，一七九〇）金簡集錄御製句中有「壽」字者，並作成篆印，於黑色色箋上以泥金書成〈元音壽牒〉冊（圖四），其中錄有「屠蘇延壽玉為觴」，以為賀壽。

乾隆在以新春為主的題畫詩中，也有「茅檐歡讌畫中詩，最後屠蘇酌滿卮」（〈盛茂煥歲朝歡讌圖〉）或是「仙木駢羅萬戶新，屠蘇飲到老年人」（〈題董誥萬有同春冊〉）等句，描寫歲朝飲屠蘇的景象。（註四）嘉慶更有以屠蘇為題的迎春詩，在院藏董誥所繪二冊迎接新春的吉慶畫中，〈履端紀麗〉冊之〈屠蘇歡飲〉（圖五）上有嘉慶六年（一八〇六）御題詩「瑞雪滿巖谷，茅簷喜氣敷，千山積圭壁，一室飲屠蘇，錢臘傾佳釀，先春買玉壺，團圓歡既醉，田兆兆欣符」；《錢臘迎祥》冊中〈屠蘇介壽〉（圖六）為嘉慶十六年（一八一六）御題詩：「迓歲茅簷酒一壺，老翁最後飲屠蘇，前村良友攜樽至，介壽稱觥不待沽」，詩中都將新春與屠蘇連結，更有屠蘇延壽之意。再比較兩畫，雖一為雪景一為春景，在構圖上卻極為相似，畫面重心都在山間水邊的茅舍，茅舍中圍桌團聚的人們，正歡飲屠蘇。這樣的構圖成為屠蘇的詩畫意象，草庵茅舍是屠蘇，茅舍中人飲屠蘇。

另有董誥書〈律調錢臘〉小冊，以楷書寫錄其嘉慶辛酉



圖七 清 董誥 辛酉除夕詩 《律調錢繼》冊第一、二開 國立故宮博物院藏

纏枝番蓮卷葉紋為主要紋飾(圖九)，原多處鑲嵌寶石，唯原嵌件現已無存，僅存托盤上一綠松石刻如意雲紋嵌件，爵與盤底均有「乾隆年製」刻款，通器盡顯宮廷華美隆重之氣勢。另有一爵托組是〈清乾隆金屬胎掐絲畫琺瑯爵托組〉(圖十)，則是以掐絲琺瑯卷草番蓮紋為地，爵腹開光處為漢裝母子圖、爵把開光則繪山水、流及尾以花蝶湖石為飾(圖十一)，托盤中心突起開光為山水，盤心繪漢裝母子圖，盤緣為花卉(圖十二)，其裝飾紋樣與院藏〈清乾隆掐絲兼繪琺瑯多穆壺〉(圖十三)相類。爵底有楷書「乾隆年製」刻款，托盤為藍款，將造型傳統的爵托組，以掐絲琺瑯與畫琺瑯為飾，在技法與造型上皆巧妙融合中西，此類呈現



圖九 〈鍍金番蓮爵托組〉局部



圖八 清 乾隆 鍍金番蓮爵托組 國立故宮博物院藏

### 飲屠蘇

乾隆皇帝在新年到來的時刻，用金甌永固杯喝下新春的第一杯屠蘇酒，除希望政權穩固外，更期望藉屠蘇能延年長久。〈金甌永固杯〉是在乾隆四年(一七三九)由乾隆授意下設計製作，與〈玉燭長調燭臺〉同為開筆儀式所用器物，杯身以黃金打造，以夔龍為耳、三象頭卷鼻成足，器身鑿刻纏枝寶相花，口沿飾以帶狀回紋，一面鑿刻篆書「金甌永

至己巳年(嘉慶六至十四年，一八〇一—一八〇九)間所作九首除夕詩，在〈辛酉除夕〉詩：「屠蘇兼飲至，平賊聖謨恢」(圖七)，除飲屠蘇迎新歲外，而此時川楚教亂已大致平定，故有「平賊」之說。



圖五 清 董誥 屠蘇歡飲 《履端紀麗》冊 第七開 國立故宮博物院藏



圖六 清 董誥 屠蘇介壽 《錢繼迎祥》冊 第五開 國立故宮博物院藏

固」，另一面刻「乾隆年製」，通器以點翠為地，多處嵌有珍珠及紅藍寶，造型獨特且富麗堂皇。在御製新春詩中則看到「屠蘇延壽玉為觴」、「玉爵屠蘇百禮洽」等句，可見除用於開筆儀式的金甌永固杯外，玉製酒杯或玉爵都是清宮在年節宴慶時，飲用屠蘇之酒杯。金、玉兩類珍貴材質歷來皆用製作典禮儀式中重要的禮器。因此在每年迎新送舊的重要時刻，以金、玉等精美的杯子，飲用能消災延壽的屠蘇酒，是對新年豐美的期望，也代表清宮對此流傳久遠年俗的重視。院藏有乾隆時期所製作金屬、玉石等各種造型的杯子。金屬材質除純金打造的〈金甌永固杯〉外，有雕飾風格與之相似的〈清乾隆鍍金番蓮爵托組〉(圖八)，以鑿刻魚子地



圖十三 清 乾隆 招絲兼繪珐瑯多穆壺 國立故宮博物院藏



圖十二 清 乾隆 金屬胎招絲畫珐瑯托盤 國立故宮博物院藏



圖十四 清 乾隆 金胎招絲畫珐瑯杯托組 國立故宮博物院藏



圖十 清 乾隆 金屬胎招絲畫珐瑯爵托組 國立故宮博物院藏



圖十一 〈金屬胎招絲畫珐瑯爵〉上開光

乾隆時期珐瑯工藝的獨特美感。

與之相似以招絲兼畫珐瑯製作的〈清乾隆金胎招絲畫珐瑯杯托組〉(圖十四)，雙夔龍耳杯配海棠式托盤，以招絲珐瑯卷草番蓮紋為地，杯上開光二上繪西洋母子圖，托盤多處開光，盤中突起與盤緣開光繪胭脂紅色西洋風景畫，盤心開光同樣繪西洋母子圖，其餘小開光則以對稱幾合花葉紋飾(圖十五)，盤底亦滿飾招絲珐瑯卷草番蓮紋，杯底有「乾隆年製」宋體字藍款，盤底則為刻款。此件可與〈清乾隆金屬胎招絲畫珐瑯西洋母子鼻煙壺〉(圖十六)在裝飾風格上對照，均為融匯東西的精美之作。金胎杯盤組尚有〈清乾隆金胎珐瑯杯托組〉(圖十七)，通體光素，僅以胭脂紅色珐瑯為飾，底有雙方框宋體字「乾隆年製」刻款，造型簡潔，

金紅暉映更顯沉穩大器之美。

乾隆時期的玉杯造型多變，造型簡單的如〈清乾隆白玉杯〉(圖十八)，白玉敞口杯，杯身環刻直行的乾隆御題隸書之〈白玉杯〉詩，誠如乾隆詩中所言：「出璞色如脂，成杯圓中規，琢磨工有緒，古樸製無奇」，用單純的造型傳達玉質的溫潤，底有浮刻雙龍(圖十九)，附有紫檀描漆托座，杯底有「乾隆御玩」金漆隸書款。另有〈清乾隆青玉高足杯〉(圖二十)，造型如同於小敞口杯圈足下再加高足，唐代金銀器中可見此類高足杯，杯上刻有一龍二螭淺浮雕帶狀紋飾，高足中雕繩紋一圈，整體雕琢細膩考究，造型特殊卻顯和諧沉靜。附有一滿嵌金絲龍獸紋之紫檀木托座，底有「乾隆御玩」篆書款，將玉高足杯套入於木托座(圖



圖十八 清 乾隆 白玉杯 國立故宮博物院藏



圖十九 〈白玉杯〉底浮刻雙龍



圖十七 清 乾隆 金胎珐瑯杯托組 國立故宮博物院藏



圖二一 〈青玉高足杯〉與托座



圖二十 清 乾隆 青玉高足杯 國立故宮博物院藏



圖十五 〈金胎掐絲畫珐瑯杯托組〉托盤正面



圖十六 清 乾隆 金屬胎掐絲畫珐瑯西洋母子鼻煙壺 國立故宮博物院藏

二一），則為蓋托造型，別有一番趣味。  
有仿古造型如〈清乾隆碧玉耳杯〉（圖二二）與〈清乾隆白玉蕉葉紋耳杯〉（圖二三）皆橢圓淺腹雙耳。碧玉耳杯光素無紋，底刻三行「大清乾隆仿古」隸書款。白玉耳杯，雙耳以細陰線刻穀紋填地，上飾獸面及葉紋，器壁底緣飾圓渦紋，上為蕉葉紋，底刻篆書「乾隆年製」橫款。碧玉靜謐，白玉晶瑩，各自展現耳杯造型的優雅。在仿古外也不忘創新，如〈清青綠玉單柄卮〉（圖二四），將圓形酒卮變為扁圓形單柄杯，螭首柄，有圈足，杯身刻雙螭與圓渦紋帶

### 結語

值此歲朝歡慶之際，全家團聚一同來重溫舊俗，藉「說屠蘇」、「寫屠蘇」、「飲屠蘇」認識屠蘇酒的典故與象徵意涵，以及乾隆、嘉慶時期清宮中與屠蘇有關的典籍、書畫

華美。  
狀紋飾，結合銅器裝飾風格與造型。再看〈清乾隆瑪瑙雙耳爵〉（圖二五），以爵為原型，加以變化，將立柱變短有雙耳，流與尾皆圓且比例較均等，改三足為圈足，底刻「乾隆年製」隸書款，以瑪瑙通透晶亮的質感，是以古為新的創意。而〈乾隆碧玉爵托組〉，則傳達隆重典正的皇家氣勢，爵杯上下陰刻回紋，再浮刻帶狀夔鳳紋，足刻獸面卷雲紋，托於中心突出處雕壽山福海，底刻「乾隆年製」篆書款。乾隆曾於〈新正令日重華 恭侍皇太后宴〉詩云：「爵繼屠蘇捧」，是以爵遞飲屠蘇，有壽山福海的爵托，更能傳遞屠蘇延壽的吉祥意義。這些杯子，造型或洗練或繁複，且依據材質特性，飾以珐瑯、雕刻各種裝飾，都展現宮廷器用的精緻華美。

註釋

1. 關於記載屠蘇酒歷代醫書與風俗典籍，參閱晉葛洪《治百病備急丸散膏諸要方第七十一》，《肘後備急方》（明正統道藏本），卷之八；唐孫思邈《傷寒方》，《備急千金要方》（清文淵閣四庫全書本），卷二十九；唐王勣《辟瘟方二十首》，《外臺秘要》（清文淵閣四庫全書本）卷四；唐韓鄂《正月》，《四時纂要》（朝鮮刻本），卷一；宋龐安時《辟瘟疫論》，《傷寒總病論》（清文淵閣四庫全書本），卷五；宋陳言《料簡諸疫證治》，《三因極一病證方論》（清文淵閣四庫全書本）卷六。以上收入中國基本古籍（檢索日期：二〇一四年十一月二日）。又明李時珍《穀之四·酒》，《本草綱目》，卷二十五及明屠隆《雜品之屬·正月事宜》，《遵生八箋》，卷二。以上檢索自文淵閣四庫全書電子版（檢索日期：二〇一四年十一月二日）。

2. 唐韓鄂《元日》，《歲華紀麗》（明萬曆秘冊彙函本），卷一。檢索自

3. 中國基本古籍（檢索日期：二〇一四年十一月二日）。上引諸詩見：唐方干《元日》，《玄英集》，卷四；唐顧況《歲日作》，收入《御製全唐詩》，卷二百八十七；宋蘇軾《除夜野宿常州城外二首》，《東坡全集》，卷五；南宋陳與義《元日》，《簡齋集》，卷十二；南宋陸游《甲子歲元日》，《劍南詩藁》，卷五十六；明謝晉，《除夜宿茅公渡盛秀才寓館》，《蘭庭集》，卷上；明董軒《除夕》，《清風亭稿》，卷五；宋蘇軾《次韻王適元日并示曹煥二首》，《樂城集》，卷十一；元王惲《守歲夜》，《秋澗集》，卷二十一；南宋陸游《除夕》，《劍南詩藁》，卷八十；唐姚合《除夕》，《姚少監詩集》，卷六；南宋楊萬里《乙丑改元開禧元日》，《誠齋集》，卷四十二；宋王安石《元日》，《臨川文集》，卷二十七；宋許綸《元日》，《涉齋集》，卷五；陸游《初春紀事》，《劍南詩藁》，卷五十六。以上收入文淵閣四庫全書電子版。

4. 乾隆皇帝相關御製詩見《御製樂善堂全集定本》及《御製詩集》。



圖二五 清 乾隆 瑪瑙雙耳爵 國立故宮博物院藏



圖二三 清 乾隆 白玉蕉葉紋耳杯 國立故宮博物院藏



圖二二 清 乾隆 碧玉耳杯 國立故宮博物院藏



圖二六 屠蘇散 作者提供

門的酒器即屠蘇器，來飲用屠蘇酒，有延命長壽之意。在臺灣，據本處同仁方建發先生告知，南投埔里瀛海城隍廟於每年春節期間，備有屠蘇酒供前來參拜的信眾飲用，是此古老年俗罕見的傳襲。

作者任職於本院器物處

後記

「元旦飲屠蘇」對現在的我們，已是古老且陌生的年俗。但在現今日本仍承襲這項傳統，製作方法上不再需要懸於井中，改以藥材細切後如茶包般包裝的屠蘇散替代（圖二六），於除夕夜時浸泡酒中，元旦早晨全家團聚時，以專

與器物，與屠蘇相關的清宮酒器之美。乾隆乙丑年（乾隆十年，一七四五）〈御製重華 新正試筆詩〉云：「聲傳爆竹千門喜，頌入椒花萬象新，牡蠣窓前梅遮鏡，屠蘇杯裏酒餘醇」，爆竹聲中萬象更新，且與我們共同回味新春第一杯屠蘇酒的香醇餘韻。



圖二四 清 青綠玉單柄卮 國立故宮博物院藏