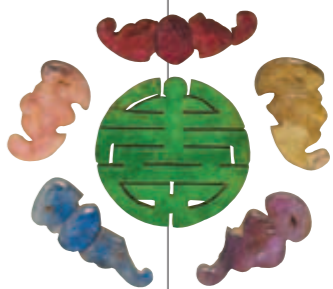


星輝珠斗 乾坤清寧

珊瑚魁星點斗盆景



張湘雯

本院藏品赴日的「神品至寶展」展件包含人氣文物〈翠玉白菜〉與〈肉形石〉，為讓此期間來院參觀的民眾免去向隅之憾，當〈翠玉白菜〉與〈肉形石〉出巡時，原陳列室將輪番上場精采鉅獻，共計替換展出四組展件，請觀眾拭目以待。本期先為讀者介紹〈翠玉白菜〉六月十七日至七月二日赴日期間首二週的展品，依序為寓意吉祥的〈清珊瑚魁星點斗盆景〉，及展顯皇室風華的〈清乾隆金甌永固杯及玉燭長調燭臺〉。

方形玉質花盆中，湧出翠羽貼飾的層層波濤，水波中浮現一龍首魚尾的翠玉鯨魚。鯨首之上站立著一尊以朱紅色珊瑚雕造，身繞飄帶，高舉七星的神祇——魁星，又稱魁斗星君。

相傳魁星為北斗七星之首，職司掌理人間考選文運，為司祿與進賢之星宿。南宋以至明清時期，民間為祈求科第高中，仕運亨通，多有興修樓閣供奉魁星的習俗。魁星高照、獨占鰲頭等詞彙也應運而生。由於流傳

故事中有魁星本為相貌醜怪的飽學之士，因履試不中，投水為鯨魚所救，化昇為星辰之說，遂逐漸形成面如鬼神，衣帶飄舉，佇立於魚龍水波之上的形象，且多後舉一足，遙對魁星所屬，北斗前方的方斗狀星座，作充滿



圖一 清 珊瑚魁星點斗盆景 國立故宮博物院藏



圖四 湖石靈芝與盆緣鑲嵌



圖五 梅枝及飄帶局部



圖二 珊瑚雕魁星



圖三 玉盆局部

動勢的點斗、踢斗或戲斗狀，比喻高中魁首。
此件清宮舊藏魁星點斗作品，以方盆為基座，花石水波造景，襯托出通體朱紅，目睛圓睜，神態威赫的魁星。（圖二）周邊配製多種祥瑞象徵，如方盆四面，以五色碧璽環繞翠

玉、珊瑚壽字構成的五蝠（福）捧壽圖案（圖三），盆中繫絲太湖石上亦鑲飾紅藍寶石與鮮明的點翠靈芝，寓意芝生祥瑞。（圖四）魁星手執嵌有紅白色寶珠的梅枝，意味梅為花魁，先開於早春，報知春至陽生，乾坤清寧。（圖五）各色珍貴材質加以

生動的雕刻與精巧金銀鑲嵌細工，共同營造了五福臨門、星開吉兆的喜慶祝願，在清代宮廷珍玩中屬於意象豐富、寶裝華美的陳設器。
民間供奉魁星之源起與傳衍，明末清初顧炎武曾於《日知錄》中加以考述：「今人所奉魁星，不知始自何



圖八 清 雍正 金粟絲八吉祥供具 國立故宮博物院藏

在儒林士子或道學傳統所賦予魁星的象徵意義之外，院藏清代〈昇平樂事〉冊頁圖繪，則顯示與民俗節令結合，別具趣味的表現形式。此冊描繪歲朝春日，元宵燈節庭園嬰戲的歡愉場景，在多種形式不一，或懸掛，或手執、拖曳的花燈中，有一款造型生動的魁星鰲魚提燈。魚形龍首碩腹，站立於鰲頭上的魁星則透露著古靈精怪的神情，舞動環形七星，狀若雜技展演，反映更為通俗化，民間游藝中的形象。（圖七）

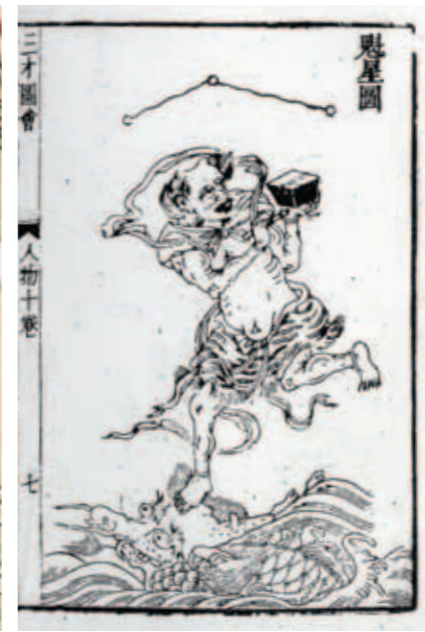
《說文》：「魁，羹斗也。」趙宦光曰：「斗首日魁，因借凡首皆謂之魁。」（《日知錄》卷三十二）南宋時期對於具像化的魁星形貌，有「頭髮蓬鬆，形骸卓縮，嗔目怒眉，拈手弄腳，會看一踢北斗翻，恁時與我露頭角」的描述（徐元杰《樸菴集》卷

十一〈魁星贊〉），可見當時民間習知的的魁星具有頭角分明、脫落形骸，怒目揚足踢斗的特徵。明萬曆年間《三才圖會》收錄之〈魁星圖〉，刻畫頂露雙角，披髮著虎皮，身繞飄帶，右手執筆，左手捧方斗，遙對上方斗柄狀排列三星的形貌。其右足站

立於龍首魚身，浮沉於波濤中的鰲魚之上，左足則微後舉上揚，已然呈現將鬼神面貌與魚龍變相、獨占鰲頭意象相結合的造型。（圖六）至於其朱衣偉岸的形象，見諸明末地方文士之載錄，視之為風雲變幻之際示現的異象，而文人之間，亦時或以〈魁圖〉相贈，歌詩題贊，相與寄托懷抱。在此種詩文圖繪中，魁星現世往往被賦予超越個人功名利祿的滿足實現，而有昭示修齊治平理想，標舉崇德弘道的意涵。



圖七 獨佔鰲頭 局部

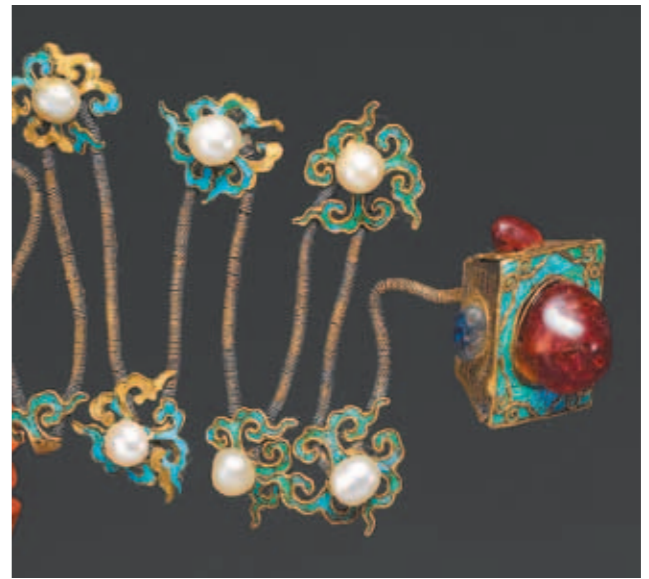


圖六 明 《三才圖會》 萬曆35年刻本 魁星圖

年。以奎為文章之府，故立廟祀之。乃不能像奎而改奎為魁，又不能像魁而取之字形，為鬼舉足而起其斗。：（顏）師古曰：「魁者，斗之所用盛而杓之本也，故言根本者皆云魁。」



圖七 清 無款 昇平樂事 冊 第12開 獨佔鰲頭 國立故宮博物院藏



圖九 高懸之星斗



圖十 清 金茶花結子 國立故宮博物院藏 附乾隆42年12月墨書

相對於民間魁星圖像中的狂狷

文士或山川精怪造型，此件魁星點斗盆景不僅用料講究、作工細膩，以朱紅、翠綠的對比，強調人物與鯨魚的主體，也透過繽紛華彩與多重視覺意象上的處理，形成具有清代宮廷陳設特點的作品。益生奇卉、海湧龍魚本是明清時期吉祥紋飾中經常出現的題材，此作以盆式基座將二者加以結

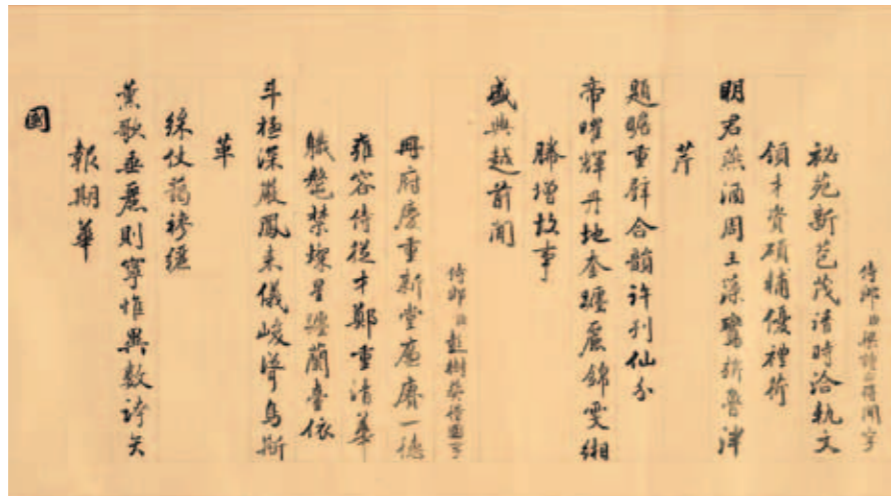
合，同時透過細密縲絲盤繞而成的湖

石，與環繞玉盆邊緣的點翠鑲珠轉枝花卉，營造闌苑勝境的氛圍，再加以多種祥瑞象徵的組合，構築集瑞、聚瑞形式之表現。以金銀縲絲為基底，加飾點翠，搭配珊瑚組件的立雕型陳設器，已見於雍正時期的宮廷製作，如院藏〈金縲絲嵌寶八吉祥供具〉（圖八），而〈珊瑚魁星點斗〉中，

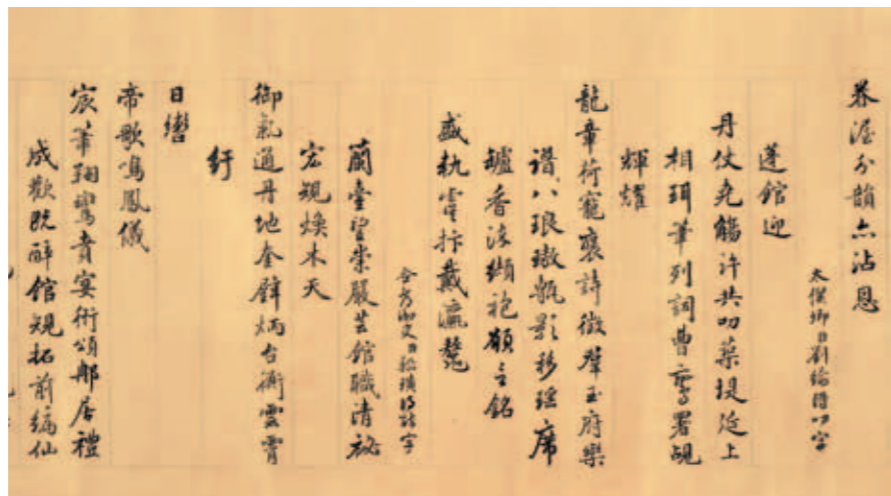
由高懸的七星，繞身迴旋的飄帶，層

疊水波以至盆緣花瓣，處處點綴珍珠與紅、藍寶石、碧璽（圖九），近觀猶如清宮佩飾中各式巧工鑲嵌（圖十），遠望則珠翠寶石融為一體，華麗中透露色彩運用的精微靈動。

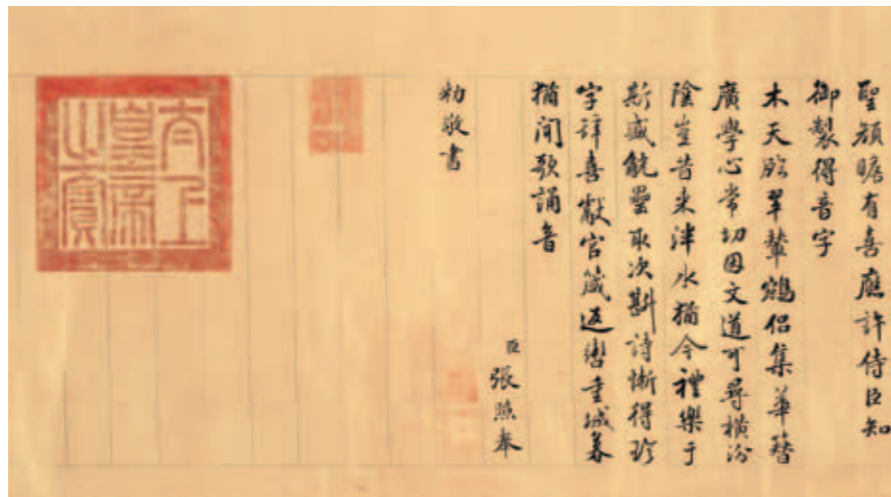
《清實錄》記載乾隆九年（一七四四）十月，翰林院重修工竣，乾隆



圖十二 清 張照 書幸翰林院分韻詩 詞臣詩 梁詩正 彭樹葵 國立故宮博物院藏



圖十三 清 張照 書幸翰林院分韻詩 詞臣詩 劉綸 嵇璜 國立故宮博物院藏



圖十四 清 張照 書幸翰林院分韻詩 乾隆御製詩 國立故宮博物院藏

皇帝親臨訪視，賜宴並與群臣依韻和詩。由院藏張照〈書幸翰林院分韻詩〉，可見君臣唱和，關注祕閣掄才興業，寄望禮樂昌明之情。多首詩作中以奎星昭文治，瓊林聚賢，光耀芸

臺，傳達對於明君稽古右文，崇德禮賢的歌詠禮讚，並以之為盛世祥瑞的表徵。（圖十一～十四）就此種脈絡觀之，這件曾貯放於紫禁城養心殿中的珊瑚魁星點斗盆景陳設，在精緻富

麗的藝術形式之外，也具體反映了清代宮廷所重視集賢納才，文教興邦的治世理念。

作者任職於本院器物處