

極可愛翫 鼻煙壺多寶格



侯怡利

據《故宮物品點查報告》，民國十四年（一九二五）齋宮點查物品清冊，在紫檀嵌寶小櫃中有「乾隆古月軒各色料煙壺帶刻款，四十三件。帶漆匣一，內有三層」，其千字文編號為「成八五十四」。（註一）查國立故宮博物院千字文編號為「成八五十四」之藏品，院三七箱中有原名為〈乾隆古月軒各式料煙壺〉三十七件（其中一件原損傷），並有雙層時繪漆盒，內有合牌紙糊錦三層，與《點查報告》所謂「帶漆匣一，內有

三層」記錄吻合；此外，院三二箱有名為〈清乾隆玻璃胎畫琺瑯彩鼻煙壺〉之六件，其千字文編號為「成八五十四」分號一至六，可見原編號「成八五十四」四十三件鼻煙壺，是被分別存放在院三二、三七箱。為何四十三件乾隆玻璃胎畫琺瑯鼻煙壺會被分開存放？查閱《參加倫敦中國藝術國際展覽會出品圖說》（第二冊瓷器），原來在民國二十四年（一九三五）英國倫敦中國藝術國際展覽會，曾從中選出六件參展（圖

一〇六）（註二），再據民國二十六年《國立北平故宮博物院院字號箱文物清冊》，這六件展品與其他十三件同為展品之琺瑯彩瓷存於第三一箱（藝展箱號原編三一），其餘三十七件鼻煙壺與漆盒則在第三七箱（藝展箱號原編七〇）。（註三）四十三件鼻煙壺，經分箱存放後則隨著文物播遷來到臺灣。

據《造辦處各做成活計清檔》〈琺瑯作〉乾隆四年（一七三九）二月初一日記載：



圖二 清 乾隆 玻璃胎畫琺瑯花卉鼻煙壺 國立故宮博物院藏



圖一 清 乾隆 玻璃胎畫琺瑯萬壽鼻煙壺 國立故宮博物院藏



圖三 清 乾隆 玻璃胎畫琺瑯花卉鼻煙壺 國立故宮博物院藏



圖五 清 乾隆 玻璃胎畫琺瑯花鳥鼻煙壺 國立故宮博物院藏



圖四 清 乾隆 玻璃胎畫琺瑯花卉鼻煙壺 國立故宮博物院藏



圖六 清 乾隆 玻璃胎畫琺瑯銀黑地西番蓮鼻煙壺 國立故宮博物院藏

太監毛團交洋漆箱一件內盛：第一層法瑯鼻煙壺十一件，內有一空匣；第二層法瑯鼻煙壺十四件；第三層法瑯鼻煙壺十四件。傳旨第一層匣內有一空匣，著配法瑯鼻煙壺四件，將第三層內鼻煙壺有不穩之處墊平安穩，俱刻款欵此。（註四）

同年二月二十二日，原送去刻款的鼻煙壺，其中兩件因刻款不易被留下，乾隆傳旨需另配兩件補上：同日有七件燒造好的琺瑯鼻煙壺進呈，乾隆亦傳旨「配合先現燒造法瑯鼻煙壺蓋用」。後從這七件鼻煙壺中，配得第一層空匣原缺四件，以及重刻款的兩件，在十月二十二日洋漆箱內配得第一層十五件，第二層十四件，第三層十四件，共四十三件。

對照院藏這四十三件鼻煙壺原存放的清乾隆洋漆盒一箱內盛玻璃胎畫琺瑯鼻煙壺四十三件，因原裱錦、邊框木片皆已脫落，有鬆脫變形的現象，僅就其中一層現況來說明（圖七）：層為長方形，如同回字型，共分成五個空間，中間一匣有鑲銅把玉片，內可存放兩件（以合牌隔出每個



圖十四 清 乾隆 玻璃胎畫珐瑯蓮花萬壽鼻煙壺 國立故宮博物院藏



圖十三 清 乾隆 玻璃胎畫珐瑯天藍地花卉鼻煙壺 國立故宮博物院藏



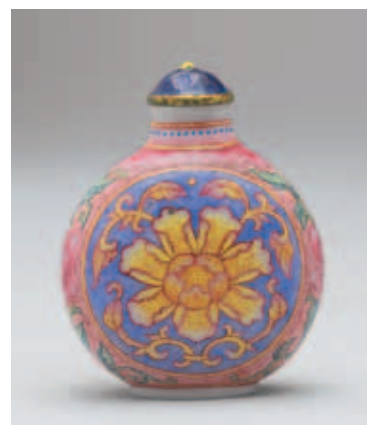
圖十二 清 乾隆 玻璃胎畫珐瑯黑地萬花堆鼻煙壺 國立故宮博物院藏



圖十七 清 乾隆 玻璃胎畫珐瑯月季流雲鼻煙壺 國立故宮博物院藏



圖十六 清 乾隆 玻璃胎畫珐瑯纏枝牡丹鼻煙壺 國立故宮博物院藏



圖十五 清 乾隆 玻璃胎畫珐瑯西番蓮鼻煙壺 國立故宮博物院藏



圖二十 清 乾隆 玻璃胎畫珐瑯月季牡丹鼻煙壺 國立故宮博物院藏



圖十九 清 乾隆 玻璃胎畫珐瑯黑地花卉鼻煙壺 國立故宮博物院藏



圖十八 清 乾隆 玻璃胎畫珐瑯纏枝花卉鼻煙壺 國立故宮博物院藏

壺的存放空間，並鋪棉錦，並有錦托固定鼻煙壺頸部，匣內存放鼻煙壺空間皆如此處理），其餘為四個長匣由四邊取出，每匣可放三個鼻煙壺（有放一個煙壺之小抽屜與掀蓋存放兩個煙壺的空間），如此算來四個邊匣每匣三件，再加上中間一匣，共十四

件，是符合《活計檔》記載。唯有第一匣，在檔案中記錄，原十一件，空匣補上四件，共十五件，由於紙屜進行修復中，其全貌尚待確認。（註五）不過其中五件金地畫各式花卉鼻煙壺（圖五、八、十一）中四件尺寸較小（圖五、八、十），或許是後補的幾

件。此外，四十三件皆有「乾隆年製」篆書刻款，其外盒「洋漆箱」就是「日本蒔繪風格」的漆盒（註六），也與檔案符合。因此《活計檔》記錄中於乾隆四年進呈四十三件珐瑯鼻煙壺，應是千字文編號「成八五十四」存放漆盒於內合牌糊錦三匣的四十三



圖七 清 乾隆 洋漆盒 內盛玻璃胎畫珐瑯鼻煙壺43件 國立故宮博物院藏



圖九 清 乾隆 玻璃胎畫珐瑯金地三秋圖鼻煙壺 國立故宮博物院藏



圖八 清 乾隆 玻璃胎畫珐瑯金地花卉鼻煙壺 國立故宮博物院藏



圖十一 清 乾隆 玻璃胎畫珐瑯金地嬰戲鼻煙壺 國立故宮博物院藏



圖十 清 乾隆 玻璃胎畫珐瑯金地花卉鼻煙壺 國立故宮博物院藏

展出四十二件），高度約在四·四至五·四公分間，在白色玻璃扁圓壺上，充分展現畫珐瑯細膩精緻之美，首先，鼻煙壺有如白、黑、黃、紅、藍、金等各種單色地（圖十八、十九、十四、二六、十三、十），甚至是仿纏絲瑪瑙為地（圖四二）；在色地上做各種形態的開光，除常見的圓形，還有海棠、如意、六角甚至桃形（圖三十、二、三三、三九），開光內繪吉祥紋飾、花卉、人物、文字及樓閣等（圖二七、二八、十一、二四、四十），開光兩側則有花卉、流雲等各類紋飾（圖二三、十七）；此外，還有通景式裝飾，如繪纏枝花卉、百花等滿佈瓶身（圖二一、十二），或整株植物如桃樹、松樹、梅幹或荷花（圖三四、四一、三五）；不僅如此，瓶頸的裝飾紋樣亦種類繁多，如幾何、萬字、捲草花葉、花瓣紋等（圖三六、二四、三八、十六）。這些鼻煙壺小巧細膩，色彩豐富，繪工精細，可想見製作過程的繁複，更凸顯其珍貴性。



圖二九 清 乾隆 玻璃胎畫珐瑯花卉鼻煙壺 國立故宮博物院藏



圖二八 清 乾隆 玻璃胎畫珐瑯金地花卉鼻煙壺 國立故宮博物院藏



圖二七 清 乾隆 玻璃胎畫珐瑯福壽如意鼻煙壺 國立故宮博物院藏



圖三二 清 乾隆 玻璃胎畫珐瑯天地同壽鼻煙壺 國立故宮博物院藏



圖三一 清 乾隆 玻璃胎畫珐瑯花卉鼻煙壺 國立故宮博物院藏



圖三十 清 乾隆 玻璃胎畫珐瑯花卉鼻煙壺 國立故宮博物院藏



圖二三 清 乾隆 玻璃胎畫珐瑯四季花卉鼻煙壺 國立故宮博物院藏



圖二二 清 乾隆 玻璃胎畫珐瑯纏枝西番蓮鼻煙壺 國立故宮博物院藏



圖二一 清 乾隆 玻璃胎畫珐瑯黑地纏枝牡丹鼻煙壺 國立故宮博物院藏



圖二六 清 乾隆 玻璃胎畫珐瑯紅地西番蓮鼻煙壺 國立故宮博物院藏



圖二五 清 乾隆 玻璃胎畫珐瑯富貴福壽鼻煙壺 國立故宮博物院藏



圖二四 清 乾隆 玻璃胎畫珐瑯萬壽鼻煙壺 國立故宮博物院藏

件（清乾隆玻璃胎畫珐瑯鼻煙壺）。

清宮舊藏多寶格常有以時繪漆盒為外盒，內部加上木胎或紙胎裱錦為儲存空間，如乾隆辛酉年（六年，一七四一）〈集瓊藻〉多寶格，外箱為紫檀嵌象牙櫃，內有兩層清（山水龜鶴詩繪二層箱），有木胎裱錦二層，隔出各種空間，內加屨、匣或隔板，存放各類奇珍。（註七）本件於乾隆四年用來盛裝鼻煙壺的雙層洋漆盒，以三層合牌糊錦屨，妥善利用不同方向、大小的抽屨、提盒甚至掀蓋盒，極具變化化的空間，以妥善存放鼻煙壺，就空間概念及製作方式無疑是多寶格。

就鼻煙壺工藝發展來看，清廷創製的玻璃胎畫珐瑯鼻煙壺，無疑最精緻也最具特色。由於玻璃與珐瑯二者熔點相近，燒製珐瑯時溫度須精準控制，溫度過低發色不佳，溫度太高玻璃則可能變形；而每種顏色釉料的熔點不同，因此一件色彩絢麗的玻璃胎畫珐瑯器，常需要反覆多次燒造的過程，以致成品率不高而愈顯珍貴。再看這四十三件乾隆玻璃胎畫珐瑯鼻煙壺（因一件原損，故此



圖四四 清 乾隆 玻璃胎畫珐瑯鼻煙壺43件 貯於蒔繪漆盒 局部 國立故宮博物院藏



圖四三 清 乾隆 玻璃胎畫珐瑯金地西番蓮鼻煙壺 國立故宮博物院藏



圖四二 清 乾隆 瑪瑙紋玻璃胎畫珐瑯蓮花鼻煙壺 國立故宮博物院藏

燒造困難的玻璃胎畫珐瑯鼻煙壺存世數量有限，這些鼻煙壺雖然造型相似，但從題材、配色到裝飾紋樣無一相同，極盡巧思，集各種裝飾紋樣之大成，件件精品，至為難得，數量之多又同存一盒更是舉世罕見，是極可愛翫的鼻煙壺多寶格。又鼻煙壺

皆未曾使用，顯然是乾隆皇帝珍貴的收藏。同存盒中成組的四十三件乾隆玻璃胎畫珐瑯鼻煙壺，歷經分合，再度聚集的此時，各自展現獨特精巧的美，卻又具體呈現乾隆時期玻璃胎珐瑯鼻煙壺工藝的巔峰之作。

作者任職於本院器物處

註釋

1. 清室善後委員會編，《故宮物品點查報告》第一編（北京：線裝書局，二〇〇四），頁一三四三、三四四。
2. 倫敦中國藝術國際展覽會籌備委員會編，《參加倫敦中國藝術國際展覽會出品圖說》（上海：商務，一九三八），第一冊（瓷器），頁一四三—一四四。
3. 《國立北平故宮博物院院字號箱文物清冊》（北平：故宮博物院，一九三七），頁五、六、八。
4. 《內務府活計檔：造辦處各作成做活計清檔·乾隆朝》（北京：中國第一歷史檔案館，一九八五），〈乾隆四年·珐瑯作〉，頁二〇、二一。
5. 合牌糊錦屨現況，感謝登錄保存處王竹平助理研究員告知，三個合牌糊錦屨目前由王竹平助理研究員進行修復中，待修復後將有助全貌之理解。
6. 陳慧霞，〈雍正朝的洋漆與仿洋漆〉，《故宮學術季刊》第二八卷第一期，頁一四—一九五。
7. 余佩瑾，〈品味與意圖——清乾隆「集瓊藻」多寶格初探〉，《故宮文物月刊》第一九四期，頁一六一—一七。



圖三五 清 乾隆 玻璃胎畫珐瑯金地花卉鼻煙壺 國立故宮博物院藏



圖三四 清 乾隆 玻璃胎畫珐瑯黃地桃實鼻煙壺 國立故宮博物院藏



圖三三 清 乾隆 玻璃胎畫珐瑯花卉鼻煙壺 國立故宮博物院藏



圖三八 清 乾隆 玻璃胎畫珐瑯金地花卉鼻煙壺 國立故宮博物院藏



圖三七 清 乾隆 玻璃胎畫珐瑯花卉鼻煙壺 國立故宮博物院藏



圖三六 清 乾隆 玻璃胎畫珐瑯金地西番蓮鼻煙壺 國立故宮博物院藏



圖四一 清 乾隆 玻璃胎畫珐瑯金地歲寒三友鼻煙壺 國立故宮博物院藏



圖四十 清 乾隆 玻璃胎畫珐瑯瓊樓仙閣鼻煙壺 國立故宮博物院藏



圖三九 清 乾隆 玻璃胎畫珐瑯金地桃實花卉鼻煙壺 國立故宮博物院藏