



圖一 「通噠輕揚」玻璃瓶裝鼻煙三瓶 國立故宮博物院藏

東西鼻煙 薈萃清宮

鼻煙壺文化特展

國立故宮博物院曾於民國七十八年舉辦鼻煙壺特展，後出版《故宮鼻煙壺》圖錄，完整呈現本院清宮舊藏各式鼻煙壺精品，毫無疑問地，這些鼻煙壺因取材豐富、造型多變且能展現各種精緻工藝技巧，在清代工藝發展中以最絢麗多彩之姿佔有一席之地。時隔廿三載，本院再次舉辦「通噠輕揚—鼻煙壺文化特展」，分「西潮—歐洲鼻煙壺」、「新潮—清廷創製鼻煙壺」、「風潮—競相爭艷」、「迴瀾—品味交流」等四單元，展出院藏各類鼻煙壺、鼻煙壺及相關器具，呈現清代在歐洲鼻煙潮流下，所發展出特有的鼻煙壺文化，同時欣賞集中西工藝大成的鼻煙壺之美。

西蠟·鼻煙

據《熙朝定案》所載，康熙二十三年（一六八四），康熙皇帝南巡時，曾於南京詔見汪儒望（Jean Valat,

1614-1696）與畢嘉（Giandomenico

Gabiani, 1623-1694）兩位傳教士，傳教士進呈四種方物，康熙傳旨云：「朕已收下，但此等方物，你們而今

亦罕有，朕即將此賞賜你們，惟存留西蠟即是，准收。」「西蠟」是康熙年間鼻煙 snuff 之音譯，點出鼻煙之西方來源。王士禛《香祖筆記》

「……鼻煙者，云可明目，尤有辟疾之功」；汪灝《隨鑾紀恩》記載鼻煙是「西洋人以香藥調治之，用瓶懸之帶，間以小指挑分許，嗅如兩鼻，最能去疾」，劉廷璣《在園雜誌》記鼻煙「以煙雜香物花露，研細末，嗅入鼻中，可以驅寒冷，治頭眩，開鼻塞，毋煩煙火。」由這些康熙時文獻記載可知，鼻煙是以煙草磨成細粉，加入花卉等香料，不用燃燒，直接將粉末吸入鼻中，且有藥用之功效。

關於鼻煙的功效，在《紅樓夢》第五十二回有生動的描述，為了減緩晴雯頭疼、鼻塞等不適，賈寶玉要麝月：「取鼻煙來，給他嗅些痛打幾個嚏噴，就通了關竅。」晴雯將鼻煙嗅入，眼淚鼻涕齊流後，連續打了五六個嚏噴，感覺痛快許多。在國立故宮博物院清宮收藏中，有玻璃瓶裝鼻煙三瓶（圖一），僅三·三分公高的玻璃瓶內仍有鼻煙，瓶上紅籤墨書「通噠輕揚」，精要地詮釋了鼻煙的妙用。

士拿乎薄士·鼻煙盒

陸耀《煙譜》就曾以「一器或值數十金，貴人饋遺以為重禮」，來說明鼻煙的貴重。來自西方的鼻煙盒，在清初曾以 snuff box 的音譯「士拿乎薄士」稱之。十七世紀後半，當歐洲盛行吸聞鼻煙，吸聞鼻煙成為高尚的社交活動，用來裝盛鼻煙的鼻煙盒，如同珠寶首飾，成為表徵身分地位及財富的奢侈裝飾，結合各種珍貴材質、技藝，具體呈現精緻奢華的歐洲時尚，也成為珍貴的外交禮品。據《大清會典事例》記載，雍正三年

（一七三五）「西洋伊達里亞國教化王伯納第多，遣使奉表慶賀登極，進貢方物」一事，義大利教皇進貢六十種方物，其中與鼻煙相關的有：各色玻璃鼻煙壺、咖啡什倫鼻煙罐、綠石鼻煙盒、各寶鼻煙壺、鑲牙片鼻煙盒、銀花素鼻煙盒、瑪瑙鼻煙壺、鼻煙。又乾隆十七年（一七五二）「西洋博爾都噶爾國王若瑟，遣使進貢方物。」共二十八種，有赤金鼻煙盒、咖啡什倫鼻煙盒、螺鈿鼻煙盒、瑪瑙鼻煙盒、綠石鼻煙盒及鼻煙。可見當歐洲的鼻煙潮流東傳，鼻煙與盛煙的各類鼻煙盒，成為外交禮物，進入了清宮。不僅如此，也與皇帝對於西洋奇器的喜好有關，為投其所好，於是有各式各樣的西洋珍奇進獻入宮，皇帝也會主動蒐羅。舉例來說，乾隆皇帝曾在乾隆十六年（一七五二），下旨要求唐英「嗣後務必採買些西洋上好大鐘、大表、金線、銀線，並京內少有西洋希奇物件，買些恭進，不可存心少費錢糧，欽此。」顯然皇帝的喜好，使得各類西洋奇巧，包括鼻煙盒，常做為貢品而進入清宮，成為皇



器物處



圖六 歐洲 約十八世紀 自在魚金屬盒 國立故宮博物院藏



圖七 英國 十八世紀中 鑲金藍色玻璃瓶 國立故宮博物院藏

芯。這種多功能的鼻煙盒，顯示鼻煙盒製作考究，為各種精緻工藝之壇場。

又有歐洲約十八世紀「自在魚盒」(圖六)，盒身為全身關節可動金屬魚形，打開盒內有玻璃小瓶，瓶內仍有鼻煙，顯示除鼻煙盒外，西洋各式隨身容器，也都可用來存放鼻煙，且據前引清初進貢記錄有「各色玻璃鼻煙壺」、「各寶鼻煙壺」等，因此，如英國十八世紀中「鑲金藍色玻璃瓶」(圖七)這類清宮舊藏西洋玻璃小

瓶，都可能在西方鼻煙潮流進入清宮時，當成鼻煙壺使用。不過絕大多數來自西方的精美容器或鼻煙盒，顯然脫離原本實用功能，滿足皇帝對西洋奇器收藏之喜好，成為皇帝的珍玩。

清廷創製·鼻煙壺

鼻煙傳入中國後，由於氣候、習慣等因素，歐洲鼻煙盒在中國並不適用，為了不使來自西方珍貴的煙草粉未受潮變質，在康熙時，內府開始製作小口、廣腹附蓋匙之鼻煙壺，因方

便攜帶且氣味不洩，於是成為清代創製用以裝盛鼻煙的新容器。如同吸服鼻煙的快速流行，鼻煙壺的製作也蓬勃發展，如同歐洲鼻煙盒在材質與製作的多樣性，鼻煙壺也不遑多讓，沈豫《秋陰雜記》曰：「壺則水晶、羊脂、瑪瑙、翡翠、茄、瓢、瓷、石等質，而蓋則珊瑚、珍珠、貓眼，無不鏤其錯彩。」說明鼻煙壺在材質的多樣化，此外更集合各類工藝技法，如雕刻、繪畫、鑲嵌等，將材質技術多樣性，表現在小巧的鼻煙壺，是展現清代各類精緻工藝場域，可說致廣大而盡精微。院藏各式鼻煙壺，是清代鼻煙壺製作的集大成，各類精品皆有收藏。下以材質區分，舉例說明之。

玻璃

康熙年間王世禎《香祖筆記》記載，鼻煙「以玻璃為瓶貯之。瓶之形象種種不一，顏色亦具紅、紫、黃、白、黑、綠諸色。白如水晶，紅如火齊，極可愛翫。」與之同時的汪灝，在《隨巒紀恩》記錄，曾得「皇太子賜鼻煙一玻璃瓶」，《秋陰雜記》云「……製壺之始。僅有玻璃。餘皆後

室收藏的一部分。

在國立故宮博物院清宮舊藏中，就有這些西洋鼻煙盒，例如《紅樓夢》中記錄，用金星玻璃製的西洋鼻煙盒來盛裝具有通竅功能的珍貴鼻煙，歐洲十八世紀「銀嵌金星玻璃鼻煙盒」(圖二)，磨邊金星玻璃掀蓋扁盒，蓋盒嵌銀口，金星玻璃品質極佳，閃耀著低調迷人的光芒，盒蓋密合做工精緻，蓋內雖無瑣瑣畫，但仍可用來想像《紅樓夢》中所說的金星玻璃扁盒；英國十八世紀後半「金嵌瑪瑙鼻煙盒」(圖三)，為英國十八世紀著名工匠James Cox製作，精美

的掀蓋方盒，上蓋掀開為儲放鼻煙之處，上蓋及四周以洛可可風格雕金渦捲式花葉紋為裝飾框，內嵌草廠瑪瑙，上蓋開闔處有銀鑲鑽石、紅寶、祖母綠之花葉裝飾。底蓋亦嵌有雕花框，嵌石兩片，內有秘戲圖。此盒充分展示鼻煙盒如同珠寶首飾般表彰身份的象徵，不僅結合各類貴重珠寶材質，且名家製作則更顯珍貴。

再如法國Joseph-Etienne Blerzy約在一七七五年製作的「雕金機械自動音樂鼻煙盒」(圖四)，多色金雕橢圓掀蓋盒，雙面有掀蓋，分上下兩層，下層底部有蓋，雕刻的風景畫中有嬉

戲的男女，蓋內為儲存鼻煙之空間。上層正面是玻璃掀蓋，裡面為金屬雕刻西洋風景，底部連帶著音樂機心，而轉動盒正面的發條，音樂響起，機械裝置會讓盒正面溝槽上的一對天鵝移動。結合自動機械裝置音樂盒於鼻煙盒上，十八世紀末在法國大受歡迎，顯然清宮在當時也跟上潮流，而有此類收藏。還有瑞士約一七八五年「金胎畫珐瑯鑲錶音樂鼻煙盒」(圖五)，是以黃金打造盒胎，上彩繪珐瑯之掀蓋盒，有上下蓋，下蓋之蓋面珐瑯畫人物，掀蓋後可存放鼻煙，上蓋則嵌有錶盒，內並有音樂盒之機



圖二 歐洲 十八世紀 銀嵌金星玻璃鼻煙盒 國立故宮博物院藏



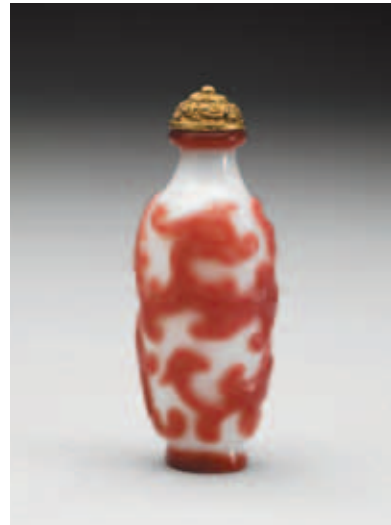
圖三 英國 十八世紀後半 金嵌瑪瑙鼻煙盒 國立故宮博物院藏



圖四 法國 約1775 雕金機械自動音樂鼻煙盒 Joseph-Etienne Blerzy製作 國立故宮博物院藏



圖五 瑞士 約1774 金胎畫珐瑯鑲錶音樂鼻煙盒 國立故宮博物院藏



圖十五 清 乾隆 白套紅玻璃螭紋鼻煙壺
國立故宮博物院藏



圖十四 清 乾隆 白套藍玻璃梅花蝶鼻煙壺
國立故宮博物院藏



圖十七 清 十八、十九世紀 紅套雙色玻璃祥瑞
圖鼻煙壺 國立故宮博物院藏



圖十六 清 乾隆 白套粉紅玻璃桃枝鼻煙壺
國立故宮博物院藏



圖十八 清 十九世紀 白套四色玻璃花蝶鼻煙壺
國立故宮博物院藏

蓋為黑地花卉畫琺瑯，並有銅胎畫琺瑯黑地夔龍紋套匣，以套匣與壺蓋之琺瑯風格可知，此件為雍正時所作。

至於刻花玻璃鼻煙壺，僅見清乾隆（藍色透明玻璃刻花鼻煙壺）（圖十一），藍色透明玻璃梅瓶，通身淺刻秋葵花，枝葉滿佈有蝴蝶、蝙蝠穿梭，底有方框「乾隆年製」刻款，有

種通透且優雅的美感。此外，在單色玻璃瓶上描金，是另一種裝飾手法，如清乾隆〈藍玻璃描金葫蘆鼻煙壺〉（圖十二），寶藍色透明玻璃葫蘆形小瓶，瓶上描金葫蘆、藤蔓及花葉滿佈，蝙蝠穿梭其間。

除刻花、描金外，更有玻璃胎畫琺瑯鼻煙壺，因為燒造困難，愈顯

珍貴，同存盒中成組的四十三件乾隆〈玻璃胎畫琺瑯鼻煙壺〉（見本期每月一寶專文），為存世僅見，又如清十八世紀〈玻璃胎畫琺瑯紅地牡丹鼻煙壺〉（圖十三）這件紅地圓底扁壺，雙面各繪一朵黃綠色牡丹，枝葉盤繞瓶身，畫工奔放自然，雖無年款，琺瑯多氣泡針孔、流釉及發色等現象，與院藏無款清康熙〈玻璃胎畫琺瑯藍地牡丹膽瓶〉相似，且單色地畫花卉是康熙畫琺瑯常見題材，故此件或為康熙時期玻璃胎畫琺瑯鼻煙壺。這些院藏玻璃胎畫琺瑯鼻煙壺，都是清代鼻煙壺的經典之作。

套玻璃是清代玻璃工藝的獨創，至少在康熙時期已開始製作，但存世年代較早者，僅見乾隆時期之實物。

起也。」可見清初多以玻璃瓶來貯存鼻煙，對於康熙、雍正、乾隆對玻璃器物的喜好與需求，也投射在鼻煙壺的製作，自康熙朝開始玻璃製作除單色玻璃外，更發展出刻花、畫琺瑯、灑金玻璃、套玻璃等種類，玲瓏剔透且色彩豐富，技術層面更是突出，真

可謂「極可愛翫」。

院藏有各類玻璃鼻煙壺，其中單色玻璃鼻煙壺，有各種造型顏色，如清十八世紀〈葡萄色玻璃八角鼻煙壺〉（圖八），此件雖無年款，但雍正年間《活計檔》中常見製作各色八角玻璃鼻煙壺，尤以葡萄色最受雍正青

睽，應為此類型；又清乾隆〈紅色玻璃鼻煙壺〉（圖九），紅色半透明玻璃天球瓶，底有「乾隆年製」刻款。兩件皆小巧可愛，以顏色及造型傳遞單純美感。還有一件造型特殊的清雍正〈白色料鼻煙壺〉（圖十），白色不透明玻璃橢圓扁壺，通體光素，銅胎壺



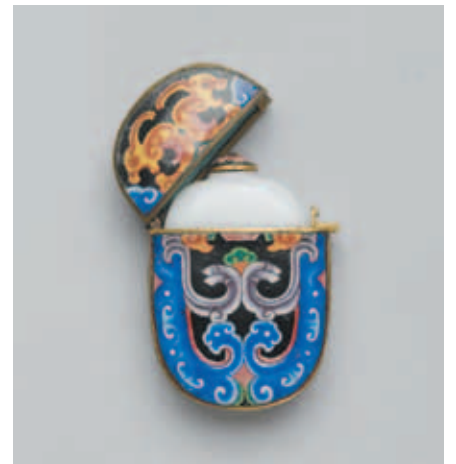
圖九 清 乾隆 紅色玻璃鼻煙壺
國立故宮博物院藏



圖八 清 十八世紀 葡萄色玻璃八角鼻煙壺
國立故宮博物院藏



圖十三 清 十八世紀 玻璃胎畫琺瑯紅地牡丹
鼻煙壺 國立故宮博物院藏



圖十 清 雍正 白色料鼻煙壺 國立故宮博物院藏



圖十二 清 乾隆 藍玻璃描金葫蘆鼻煙壺
國立故宮博物院藏



圖十一 清 乾隆 藍色透明玻璃刻花鼻煙壺
國立故宮博物院藏



圖二七 清 乾隆 玉龍獸紋鼻煙壺 國立故宮博物院藏



圖二六 清 乾隆 玉雙螭耳扁壺鼻煙壺 國立故宮博物院藏



圖二五 清 十八世紀 天然玉帶紋瑪瑙鼻煙壺 國立故宮博物院藏



圖三十 清 十八/十九世紀 瑪瑙巧雕荷塘清趣鼻煙壺 國立故宮博物院藏



圖二九 清 十八世紀 紅玉鰻魚鼻煙壺 國立故宮博物院藏



圖二八 清 十八世紀 玉錦荔枝鼻煙壺 國立故宮博物院藏

身上按構圖分區塊黏上各色玻璃後再雕刻紋樣，如清十九世紀〈白套四色玻璃花蝶鼻煙壺〉（圖十八），分區塊套上各色玻璃，藍色玻璃刻湖石，套綠為枝葉，套紅為花朵，套黃紅為蝴蝶及花。其他尚有各色套玻璃，但仍不脫滿套或分區套這兩種製作方式。

金屬

以銅胎畫琺瑯鼻煙壺為代表，這類鼻煙壺製作集中在康熙、雍正、乾隆三朝，如結合漆器與畫琺瑯的清康熙〈銅胎畫琺瑯嵌時繪漆片花卉鼻煙壺〉（圖十九），是傳世罕見康熙時期鼻煙壺之一。雍正朝的〈銅胎畫琺瑯黑地五彩流雲玉兔秋香鼻煙壺〉（圖二十）是以開光內彩繪桂樹玉兔，另有〈銅胎畫琺瑯黑地白梅鼻煙壺〉（圖二十一）繪整株白梅滿佈於黑地瓶身，對比強烈，花朵向背錯落有致，皆畫工精緻細密，具體呈現雍正時畫琺瑯的成就。乾隆朝西洋紋飾成為裝飾母題，如〈銅胎畫琺瑯西洋母子鼻煙壺〉（圖二十二），除正面西洋母子圖外，側面開光粉紅色琺瑯畫西洋風景，顯示西洋風格裝飾的影響；〈銅

院藏乾隆款套玻璃鼻煙壺，是在白色不透明或半透明之玻璃瓶，滿套一層另一色玻璃，經雕刻瓶口保留一圈色玻璃為裝飾，瓶口以下淺浮雕刻出種



圖二四 清 乾隆 金嵌寶石鼻煙壺 國立故宮博物院藏

也有玻璃瓶上套二色玻璃，利用玻璃層疊的顏色巧刻紋飾，如清十八、十九世紀〈紅套雙色玻璃祥瑞圖鼻煙壺〉（圖十七）是紅色玻璃上疊套白、綠兩層玻璃，善用三色玻璃進行巧雕。另有一種套玻璃，是在瓶

紋飾，露出底層白色，似剪影般的效果。如清乾隆〈白套藍玻璃花蝶鼻煙壺〉（圖十四），為乳白色玻璃圓瓶，瓶身套藍色玻璃，刻海棠、翠菊生於湖石間，蝴蝶飛於其上，其他如清乾隆〈白套紅玻璃螭紋鼻煙壺〉（圖十五）、清乾隆〈白套粉紅玻璃桃枝鼻煙壺〉（圖十六）等，雖瓶身造型不同，但套玻璃製作手法相同。



圖十九 清 康熙 銅胎畫琺瑯嵌時繪漆片花卉鼻煙壺 國立故宮博物院藏



圖二十 清 雍正 銅胎畫琺瑯黑地五彩流雲玉兔秋香鼻煙壺 國立故宮博物院藏



圖二三 清 乾隆 銅胎招絲畫琺瑯西洋母子鼻煙壺 國立故宮博物院藏



圖二二 清 乾隆 銅胎畫琺瑯西洋母子鼻煙壺 國立故宮博物院藏



圖二一 清 雍正 銅胎畫琺瑯黑地白梅鼻煙壺 國立故宮博物院藏



圖三六 清 乾隆 瓷胎粉彩松石綠地纏枝花鼻煙壺 國立故宮博物院藏



圖三五 清 嘉慶 瓷胎粉彩九老圖鼻煙壺 國立故宮博物院藏



圖三四 清 乾隆 瓷胎粉彩虞美人詩畫鼻煙壺 國立故宮博物院藏



圖三九 清 十九世紀 瓷胎黃釉透雕鼻煙壺 國立故宮博物院藏



圖三八 清 十九世紀 瓷胎黃釉玉蜀黍形鼻煙壺 國立故宮博物院藏



圖三七 清 嘉慶 瓷胎粉彩纏枝花鼻煙壺 國立故宮博物院藏



圖四二 清 十八世紀 珊瑚竹節式鼻煙壺 國立故宮博物院藏



圖四一 清 十八世紀 核雕十八羅漢鼻煙壺 國立故宮博物院藏



圖四十 清 十八世紀 金珀佛手鼻煙壺 國立故宮博物院藏



圖三三 清 十八世紀 松石葡萄松鼠鼻煙壺 國立故宮博物院藏



圖三二 清 十八世紀 水晶瓜瓣鼻煙壺 國立故宮博物院藏



圖三一 清 十八、十九世紀 海藍寶雕人物鼻煙壺 國立故宮博物院藏

胎掐絲畫琺瑯西洋母子鼻煙壺（圖二三），以掐絲琺瑯為地，開光內繪西洋母子與粉色琺瑯風景，除主題外，在工藝上進一步結合中西。除畫琺瑯外，也有以黃金打造的鼻煙壺，如清乾隆〈金嵌寶石鼻煙壺〉（圖二四）即是黃金瓶身，瓶口及圈足刻蕉葉紋，通身鑿刻纏枝蓮，前後嵌鑲濃厚西洋風格的鑽石、紅寶、祖母綠之寶石花瓶。

鼻煙壺亦常見取材自各類礦石，除以光素造型表現材質特徵，如清十八世紀〈天然玉帶紋瑪瑙鼻煙壺〉（圖二五）；也有符合當時好尚者，如清乾隆〈玉雙螭耳扁壺鼻煙壺〉（圖二六），在造型與紋飾皆具體而微呈現乾隆時期以玉仿青銅器之復古風。還有清乾隆〈玉龍獸紋鼻煙壺〉（圖二七）以春秋時期之龍獸紋劍鐔改刀而成，是乾隆時仿古好古風尚的呈現。其他有以各種像生題材雕刻而成類礦石鼻煙壺，如清十八世紀〈玉錦荔枝鼻煙壺〉（圖二八），〈紅玉髓

魚鼻煙壺〉（圖二九），讓鼻煙壺造型更具變化。也有利用材質特性進行雕刻，如清十八、十九世紀〈瑪瑙巧雕荷塘清趣鼻煙壺〉（圖三十）是利用瑪瑙天然色層，淺雕水禽嬉戲於荷塘，線條流美，極具巧思。

除上列玉、瑪瑙、玉髓等，還有清十八、十九世紀〈海藍寶雕人物鼻煙壺〉（圖三一）、清十八世紀〈水晶瓜瓣鼻煙壺〉（圖三二）、清十八世紀〈松石葡萄松鼠鼻煙壺〉（圖三三）等各類礦石，可見取材廣泛，豐富及多元的樣貌正是鼻煙壺引人入勝之處。

院藏瓷胎鼻煙壺多為乾隆、嘉慶時粉彩瓷，大抵為各式扁壺，有雙面開光者，開光一面內繪花鳥、人物等主題，另一面書寫御製詩，集詩、書、畫於一體，其餘則以色地繪纏枝花為飾，如清乾隆〈瓷胎粉彩虞美人詩畫鼻煙壺〉（圖三四）、清嘉慶〈瓷胎粉彩九老圖鼻煙壺〉（圖三五）；另有各種色地滿繪吉祥紋樣，如清乾隆〈瓷胎粉彩松石綠地纏枝花鼻煙壺〉（圖三六）、清嘉慶〈瓷胎粉彩纏枝



圖四七 清 十九世紀 象牙鼻煙碟 國立故宮博物院藏



圖四六 清 十九世紀 象牙鼻煙漏斗 國立故宮博物院藏



圖四八 清 十九世紀 象牙鼻煙挑 國立故宮博物院藏

案，是清代鼻煙壺工藝最獨特創新之發明，不同於工藝皆可運用於其他器類，內繪則是專為裝飾鼻煙壺而出現之技法，一般認為出現於嘉慶年間，但院藏內繪鼻煙壺多為十九世紀末內繪名家如周樂元、葉仲三、馬少宣等人之作品，其中周樂元繪於清光緒年間（玻璃內繪行旅圖鼻煙壺）（圖



圖四九 盒裝成套鼻煙用具 國立故宮博物院藏



圖五十 十八、十九世紀 白玉扁壺式鼻煙壺 國立故宮博物院藏
清 乾隆 玉福壽桃實形煙盒 附紫檀玻璃木匣 國立故宮博物院藏

壺外之音
鼻煙壺從單純盛煙器，變成考究的精緻工藝，更衍生出社交、品味、象徵等各式各樣社會功能，《秋陰雜記》曰：「鼻煙壺起於本朝，其始止

行八旗并士大夫，近日販夫牧豎，無不握此……習見達官巨商，競以羊脂翡翠為尚。」正如在清末舊照片中，常見男子姆指戴搬指，掌中握著形體碩大之鼻煙壺，顯示鼻煙壺正如首飾配件，與各類鼻煙用具及相關陳設，都成為彰顯身分地位的象徵，吸服鼻煙除了使用鼻煙壺外，需要使用其他工具，張義樹《士那補釋》云：「載煙者謂之壺，取煙而注之壺者，謂之

花鼻煙壺）（圖三七）。其他還有民俗味濃厚如清十九世紀（瓷胎黃釉玉蜀黍形鼻煙壺）（圖三八）這類像生鼻煙



圖四五 清 光緒 周樂元 玻璃內繪行旅圖鼻煙壺 國立故宮博物院藏

壺或清十九世紀（瓷胎黃釉透雕鼻煙壺）（圖三九）雕瓷類鼻煙壺等。有機材質
利用有機材質製作的鼻煙壺，常以精美雕工表現，如（金珀佛手鼻煙壺）（圖四十），以金紅色有天然冰裂紋琥珀雕佛手形，翠玉雕瓜蒂為蓋，藉由精湛雕工與得宜搭配展現琥珀質地色澤之美；清十八世紀（核雕十八羅漢鼻煙壺）（圖四一），核桃上雕十八羅漢於樹石間，底部雕荷葉為托，以茜牙獅紐為蓋，牙雕靈芝為匙，結合各類材質，整體搭配細節考究；還有，清十八世紀（珊瑚竹節式鼻煙壺）（圖四二），以珊瑚雕竹節，

內繪
內繪鼻煙壺是將鐵砂倒入器內滾動，將內壁以磨成如同毛玻璃般較粗糙的表面，再以雙頭細筆繪製圖



圖四三 清 十八世紀 葫蘆祥雲靈芝鼻煙壺 國立故宮博物院藏



圖四四 清 十八世紀 竹黃福壽如意鼻煙壺 國立故宮博物院藏

鏤刻竹枝、梅幹為飾，又有蝴蝶、蜜蜂穿梭，螺旋式珊瑚雕螳螂竹節為蓋，極為精美。

除雕刻外，還有特殊工藝製作而成，如模製葫蘆鼻煙壺，是將葫蘆套範以長成，據《活計檔》來看，至少自雍正至清末皆有葫蘆鼻煙壺之生產，多在每年九月收成，收成後加漆裡及牙口，如清十八世紀（葫蘆祥雲靈芝鼻煙壺）（圖四三），雙面開光祥雲、靈芝於山石間，兩肩有獸首銜環紋，即有牙口與漆裡。另有竹黃鼻煙壺，是將竹黃（竹子內皮）貼於木胎而成，清十八世紀（竹黃福壽如意鼻煙壺）（圖四四），圓扁壺雙面竹黃淺刻雙蝠捧壽與外圈十六如意紋，方足底與頸，並有寶頂竹黃蓋。模製葫蘆與竹黃皆為清代發展出之特殊工藝，卻不約而同用來生產鼻煙壺，再此驗證鼻煙壺製作中致廣大而盡精微的一面。



圖五六 瑞士 十八世紀末至十九世紀初 金胎畫珐瑯嵌珠錶蓋鼻煙壺 國立故宮博物院藏



圖五五 英國 約1765 腰鍊式金鑲掛錶玻璃鼻煙壺 國立故宮博物院藏

壺，清乾隆〈粉彩御製詩花卉紋鼻煙壺〉（圖五一），一組二十件盛裝於糊黃綾之木盒中，院藏多組乾、嘉時期之瓷胎鼻煙壺，存放於木盒中，應是景德鎮官窯燒造裝匣後送進宮中賞賜之用。另葉仲三於光緒十八年（一八九二）繪製〈琥珀內繪歲朝圖鼻煙壺〉一對（圖五二），存放於一藍錦盒，盒蓋上黃籤，墨書「賞」字，紅籤「壹對參拾五兩」，又另一黃籤「聖賞川文又（蘇州碼二九四）畫玻璃鼻煙壺一對，玉蓋」。可知原為賞賜之用。也有進貢之鼻煙盒，如清嘉慶〈銅鑲瑪瑙鼻煙盒〉（圖五三），為相同四件存於一木盒中，黃籤記：「嘉慶十二年二月初二日收孫玉庭進銅扁瑪瑙鼻烟盒四件」。按孫玉庭嘉慶十二年時為廣東巡撫，且煙盒上開光及紋飾皆東方風格，由此可知四件進貢鼻煙盒，可能為廣東當地所製作。此類融合中西製作的鼻煙盒，還有清乾隆〈銀嵌銅胎畫珐瑯西洋人物鼻煙盒〉（圖五四），珐瑯片背後有「胡思明」楷書款，具乾隆六年《活計檔載》，胡思明為粵海關畫



圖五二 清 光緒十八年 葉仲三 琥珀內繪歲朝圖鼻煙壺 一對 國立故宮博物院藏



圖五一 清 乾隆 粉彩御製詩花卉紋鼻煙壺（一組20件） 國立故宮博物院藏



圖五四 清 乾隆 銀嵌銅胎畫珐瑯西洋人物鼻煙盒 國立故宮博物院藏



圖五三 清 嘉慶 銅鑲瑪瑙鼻煙盒 國立故宮博物院藏

煙漏：煙在壺撥諸器以餉客者，謂之壺；刺於瓶以別美惡者，謂之挑；挑、漏、壺以象齒為之，挑製如著，削其末為匙以受煙。」由上可知，煙漏（圖四六）用來放鼻煙入煙壺中，煙碟（圖四七）盛鼻煙與他人分享，煙挑（圖四八）之尖端刺入壺中來辨別鼻煙好壞，另一端為匙，用來取鼻煙。鼻煙工具的考究，從盒裝成套鼻煙用具（圖四七）可看出，將材質各異且精緻的鼻煙用具，包括三件鼻煙壺及兩個鼻煙碟，存放小巧有座槽的木盒中。以盒子尺寸，或可隨身攜帶。除隨身佩戴的鼻煙壺，趙之謙《勇盧閒話》云：「貴家陳設，有瑪瑙壺，中容二升。」說明富貴人家陳設尺寸碩大鼻煙壺，以顯示其身分地位，如清十八、十九世紀〈白玉扁壺式鼻煙壺〉與清乾隆〈玉福壽桃實形煙盒〉兩件玉器配成組，放置紫檀木玻璃匣中，內有量身訂作的錦座，成為几案上的陳設（圖五十）。

此外，鼻煙壺就像鼻煙盒在歐洲是受歡迎的禮物，因此有數量多且成套作為進貢或賞賜之用的鼻煙壺。

珐瑯人，這件珐瑯片設色鮮麗，畫工細膩，說明乾隆初年廣東畫珐瑯的製作水準及清宮仿製西洋器物的風氣。再有英國約一七六五年製造之〈腰鍊式金鑲掛錶玻璃鼻煙壺〉（圖五五），典型西方香水瓶之造型，卻在栓蓋上加上小匙，成為鼻煙壺；瑞士十八世紀末至十九世紀初生產的〈金胎畫珐瑯嵌珠錶蓋鼻煙壺〉（圖五六）則是以鼻煙壺造型，融合各類西洋珐瑯裝飾，在帶匙壺蓋上嵌錶，顯然是西方為迎合為清代皇帝品味特製的鼻煙壺。

結語

在十八世紀鼻煙成爲一股席捲東西的潮流，不僅是吸聞鼻煙之盛行，鼻煙容器在材質與製作的講究，使得西方鼻煙盒與東方鼻煙壺，儼然成爲精緻工藝的壇場。「通曉輕揚—鼻煙壺文化特展」藉由這些清宮舊藏鼻煙容器，訴說鼻煙東傳與發展的歷程，見證東西鼻煙潮流之薈萃，在深度與廣度上延伸了清代鼻煙壺文化。

作者為策展人侯怡利