



圖一 碧玉屏風 國立故宮博物院藏

# 院藏碧玉折屏紋飾淺析

吳偉蘋

本院三樓三〇八陳列室展示的「碧玉屏風」，是院藏唯一的折疊式屏風，因其擁有重要的歷史背景且富麗堂皇，深受觀眾喜愛，因而常設展出。該屏風由四十八片碧玉屏心及木質屏框架構成，雕刻紋樣以吉祥寓意的花鳥瓜果為母題，其中刻畫的植物更多達三十餘種。

「屏風，言可以屏障風也。」這是東漢訓古學家劉熙在《釋名》一書中對屏風的解釋，也道出了屏風最原始的功能。古代建築物的結構不像現代鋼筋水泥來得緊實，為了阻擋風的穿透，便有了屏風這種傢俱。屏風的出現早於桌椅，它是中國最古老的傢

俱品類之一，距今至少有二千多年的歷史。它不僅有阻擋風的功能，更具有遮蔽視線、區隔空間、以及美化居室的作用。

本院此座「碧玉屏風」（圖一）曾長期展出多年，後來因為九十五年正館改建工程，展廳動線重新規劃，而被

移至庫房保存。經過了四年多，直到九十九年十二月才又再度公開亮相。

此件碧玉屏風擁有特殊的歷史背景，它曾經是汪精衛在民國三十年訪日時獻贈日本天皇的禮物。抗戰勝利後中央政府要求日本歸還戰爭時掠奪的物資，此屏風便是日本歸還的貴重

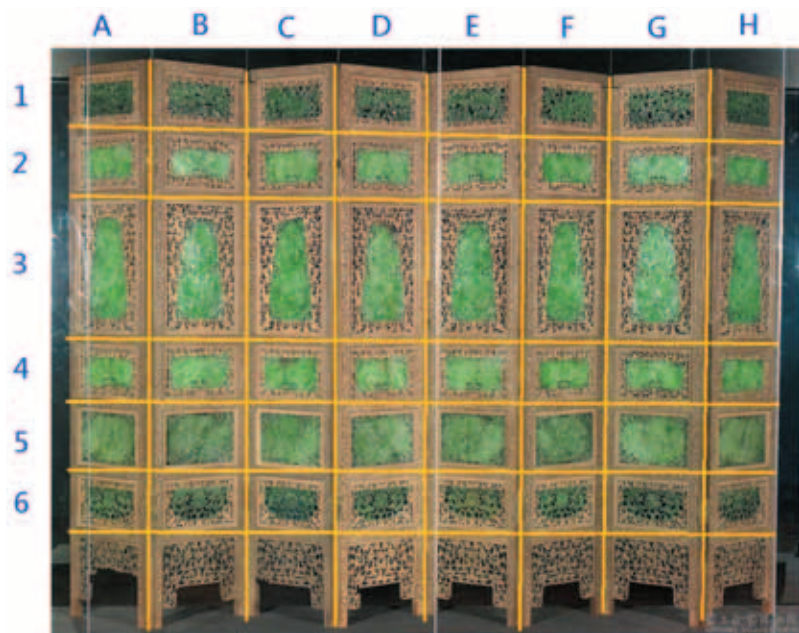
古物之一。由當時位於南京的中央博物院接收保管，並於三十八年隨同第三批遷臺文物運抵臺灣。這段歷史經由本院稽處長若昕及高退休研究員仁俊詳實考證過，並發表於本刊第三〇四期。

此外，針對此屏風的碧玉材質，鄧研究員淑蘋及陳助理研究員東和均已做了鑑定與分析，發表於本刊第三三六期。因此，筆者僅欲藉由本文簡介它的形制與結構之外，更著重於裝飾紋樣的分析，盼能讓讀者對該屏風有更多一層的認識。

## 形制

大體而言，屏風的形制分為兩種：直立式屏風與折疊式屏風。直立式屏風可稱為「豎屏」、「立屏」，指的是單一屏面的屏風。若底下安裝有座架，也可稱為「座屏」，如屏座與屏心可拆解分離，又可稱為「插屏」。

折疊式屏風可稱為「折屏」、「圍屏」、「連屏」、「曲屏」，指的是由兩面以上屏面所組成可折疊的



圖三 以代號標示個別屏心（從308展廳內朝門口方向拍攝）

圖三照片是從三〇八展廳內部朝向出口方向拍攝，為方便介紹碧玉紋飾，本文將各扇屏面由左至右以英文字母A、B、C：H稱之，各層屏心從上至下則以阿拉伯數字1、2、3：6表示。如此一來，每一片玉屏



圖二 東晉 顧愷之《女史箴圖》(局部) 大英博物館藏

屏風，擺設時可曲可直，在空間運用上較為靈活。此件碧玉屏風就屬折疊式屏風，共有八扇，可簡稱八曲折屏。

雖然最早的豎屏可追溯至戰國、西漢之際，但目前考古發掘最早的折疊式屏風，是出土於山西大同石家寨北魏瑯琊王司馬金龍墓的漆畫折屏。

位於該墓的後室甬道及南端，發現了五塊保存完整、彩繪有列女故事的屏板、四件砂石精雕小柱礎，以及木板漆畫邊框。學者估計應為六曲折屏，整體組合起來寬度可達二公尺多，推測為設於床上之用。南北朝時期的北方正流行這種多扇折屏，在東晉顧愷之所繪的《女史箴圖》中，可見到此類屏風的形象。（圖二）

### 結構

此碧玉屏風是由八個大小與結構相同的長方形屏面組合而成，各扇之間以金屬鉸鍊連結。屏風高一八八點五公分，單一屏面寬三十三點五公分，若完全展開總寬度約為二百七十公分。屏面各區分成上下六個屏心，以木頭屏架框定支撐，屏面下方並有鏤雕木質飾板。

每片屏心的結構分為碧玉及木質兩部分。木質部分以浮雕紋飾做成四方形邊框，邊框內除了第五層屏心之外，皆有木質鏤雕裝飾，碧玉則鑲嵌於屏心中央處。

心便有專屬的代號，例如：最左扇最頂層的玉屏心為A1，以此類推。而各片玉屏心的紋飾，筆者分別解析後彙整如附表。此外，為使讀者對此屏風的浮雕紋飾有更清晰的印象，筆者挑選了幾片碧玉，將其繪製成線繪圖。

### 第一層玉屏心

第一層玉片每扇的圖案雷同，由一只如意、一或二個柿子及飄帶構成，柿子的數量及位置有些許差異。（圖四）如意最初為古印度佛教僧侶用的爪杖，傳入中國後取名為如意。柿子的「柿」與「事」同音，與如意搭配組成「事事如意」的吉祥語。

### 第二層與第四層玉屏心

第二至五層的玉片，每層各扇的開光框飾皆一致，且第二層及第四層的開光框飾相同，皆雕做磬形，磬下方鏤雕雙魚，開光周圍環繞飄帶。（圖五、七）磬是古代的一種打擊樂器，「磬」與「慶」發音相同，象徵福氣祥瑞；「魚」與「餘」同音，象徵餘裕；兩者組合成「吉慶有餘」之祝賀語。

第二層與第四層共有十六片碧

### 紋飾

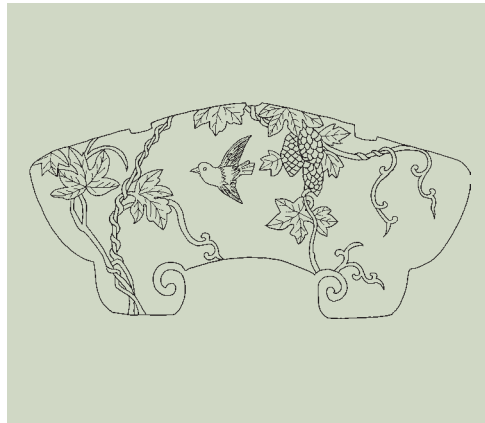
此屏風是以具有吉祥寓意的花鳥瓜果為裝飾紋樣，採幾近滿鋪的形態呈現華麗的風格。所謂吉祥圖案是指運用花卉、瓜果、鳥獸、人物、器物、文字等形象，以諧音、借喻、雙關、象徵等方式組合而成具有吉祥寓意的紋樣。由於吉祥圖案反映了人們對美好生活的嚮往，自古以來便常見於文人字畫及陶瓷、雕刻、織品等工藝美術品。其題材寓意包括有：健康長壽、平安吉祥、富貴榮華、功成名就、子孫滿堂等人生各方面的企盼，以及消災免難的祈願。

此屏風的碧玉屏心共有四十八片，第一、六層的碧玉主要以具視覺穿透效果的鏤雕方式處理，正反面圖案相同。其他層之屏心做成開光形式，開光形狀有磬形、葫蘆形與海棠形。開光內紋飾以淺浮雕表現，同一玉片兩面圖案大致相同。紋飾以花卉、瓜果等植物類搭配鳥禽類為主，少數則搭配昆蟲類如蜻蜓、蝴蝶。組合而成之象徵意涵包括：健康長壽、子孫萬代、富貴吉祥等。

玉，其中十四片開光內圖案所依據的畫稿兩兩相同，意即有七組相同紋飾，以代號標示則為：A2同G4，B2同E4，C2同F4，E2同D4，G2同B4，H2同H4，A4同C4，組配關係似無定律。剩下D2與F2雖不成對，但皆以石榴搭配蝴蝶或蜻蜓，且紋飾構圖雷同。以下列舉幾組玉片說明：

A4與C4玉片為一幅翠鳥於荷花池凝視水面等候魚蝦的畫面。（圖五）荷花又名蓮花、芙蕖、水芙蓉，於夏季開花。荷花「出淤泥而不染，濯漣漪而不妖，中通外直」，象徵品格高潔，自古便有花中君子之美稱。翠鳥別名魚狗、釣魚翁，頭部比例大，喙喙長而尖銳，尾羽粗短，背部羽毛為鮮豔的寶藍色，生活在河流、池塘與湖泊間。

B2與E4玉片則為一小禽展翅飛翔於葡萄藤蔓間的景象。（圖六）在植物的果實類中，葡萄、石榴、葫蘆皆具有籽粒繁多、結實累累的共通特性，常被運用來做為子孫繁衍、家道興盛的象徵。其中葡萄、葫蘆又屬爬藤植物，藤蔓纏綿綿延，加上「蔓



圖六b E4玉片線繪圖



圖六a E4屏心 (與B2屏心雷同)



圖七b G4玉片線繪圖



圖七a G4屏心 (與A2屏心雷同)



圖五a C4屏心 (與A4屏心雷同)



圖五b C4玉片線繪圖



圖四 G1屏心

帶」諧音「萬代」，因此有福氣長長久久至萬代之喻意。藤蔓花卉如牽牛花與紫藤，也被賦予類似的意涵，H3玉片就雕有牽牛花的形象。

至於A2及G4玉片則雕有雞冠花、南天竹、竹與飛鳥。(圖七)雞冠花是一年生草本植物，花期在夏季及秋季。花形呈雞冠狀或羽毛狀，有紅、紫、橙、黃等花色。南天竹為常綠灌

木，又名南天竺，是春節常見清品。夏季開花，冬季結球形果實，多呈鮮紅色。此紋飾取「冠」與「官」同音，「竹」與「祝」諧音，有祝賀高官厚祿之意。

### 第三層玉屏心

第三層屏心面積最大，玉片雕刻成葫蘆形開光，開光周圍鏤雕小葫蘆及藤蔓枝葉紋。(圖八~十)葫蘆又稱蒲蘆、匏瓜、瓠瓜，多籽蔓生，象徵多子多孫，家族綿延有續。又由於「葫蘆」諧音「福祿」，加上蔓帶，有「福祿萬代」之吉祥意涵。

此層開光內的浮雕紋飾分為上下兩個區塊，紋飾主題彼此似無特定關連性。A3玉片上半部有一小禽棲息於一株木本花卉上，下半部刻畫了高入雲端的松樹，一對仙鶴於松石旁昂首鳴叫，同時一隻綬帶鳥自天際俯衝而下。(圖八)松樹是多年生常綠喬木，生命力旺盛，能耐嚴寒，是長青不朽的表徵。鶴為大型涉禽類，出沒於水邊及沼澤等濕地。其形貌脫俗，身段優雅，自古被視為仙禽，象徵長壽。松常與鶴搭配，組成「松鶴

長春」、「松鶴延年」、「鶴壽松齡」等祝壽賀詞。至於綬帶鳥又名壽帶鳥、練鵲、長尾翁等，雄鳥羽冠明顯，中央兩根尾羽可達身體數倍之長，猶如綬帶；雌鳥則無長尾，羽冠較短。「綬」與「壽」同音，因此綬帶鳥被賦予長壽的象徵。

至於C3玉片上半部則雕刻一株枝葉伸展，而盛開的玉蘭花樹，下半部為結滿果實的石榴樹，枝頭各佇立了一隻綬帶鳥。(圖九)玉蘭花為落葉喬木，又名望春花。花瓣大，色澤淨白，氣味宜人於初春時開花。玉蘭花意涵「玉堂富貴」、「玉樹臨風」、「冰清玉潔」。石榴樹葉為長卵形，花開於夏季，花瓣皺縮，呈桔紅色。果實多籽，成熟於秋季，象徵子孫滿堂。D2和F2玉片也以石榴紋為裝飾，F2還特別刻出熟透露籽的石榴，形成「榴開百子」祈求子孫的吉祥語。此外，玉片上兩隻綬帶鳥姿態像似上下對望，推測可能要刻一雄一雌，為了突顯特徵，則將上方雌鳥的尾羽刻得比實際長。

E3玉片上半部刻有海棠，旁有飛

石榴與枝葉紋。(如圖十一~十四)佛手象徵福壽(諧音)，桃實象徵長壽，石榴象徵子孫昌盛，有祝福「三多」：多福、多壽、多子之意，常運用於祝賀壽誕之禮。



圖十b E3玉片線繪圖



圖十a E3屏心

除了外圍繞以鏤空「三多」主題外，開光內也浮雕了花鳥紋。A5玉片上有一對喜鵲嬉戲於梅花樹梢上，另有雛菊與竹葉陪襯。(圖十一)梅花於冬春之際開花，先天下而春，為

開花，花形多變化，有黃、白、淡紅等色，葉呈缺裂鋸齒狀。由於菊花耐寒，綻放於草木凋零之寒冷秋冬，故象徵健康長壽，又名長壽花。此外，菊花亦被推崇為崇高品德的代表，為

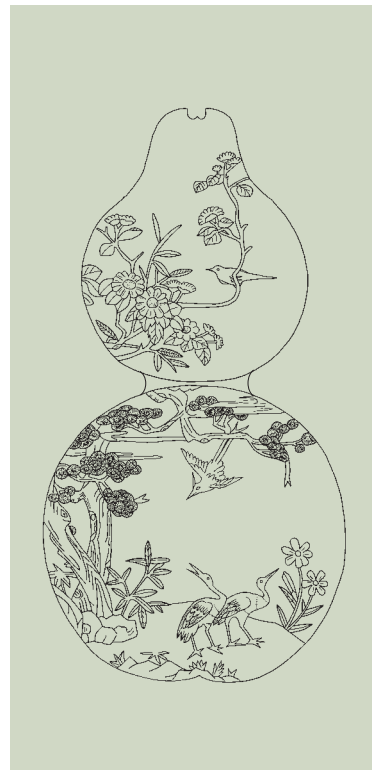
群芳之首，象徵傲骨氣節。喜鵲身體粗壯，尾長，鳴聲悅耳婉轉，在中國文化裡代表吉祥圓滿，喜事臨門。而喜鵲登上梅花枝梢則為常見的吉祥圖案，「梅」與「眉」同音，象徵「喜上眉梢」。又竹、梅可譬喻為夫妻，竹表君子，梅表佳人，組成「竹梅雙喜」婚姻幸福美滿之祝賀詞。而同樣的裝飾主題也可見於B3玉片。

B5玉片是一幅綻放的牡丹及山禽停歇於壽石的畫面。(圖十二)牡丹又名富貴花、木芍藥。初夏開花，花色眾多，冠艷群芳，有花中之王、國色天香之美稱，象徵富貴。牡丹與象徵長壽的壽石，代表富貴長壽的祝福。

C5玉片則刻有一叢隨風飄逸的萱花以及一隻展翅飛鳥。(圖十三)萱花又名萱草、忘憂草、宜男草、金針菜、黃花菜。花冠呈長筒形，夏季開花，花色有橘黃、橘紅、深紫等，葉呈細長下垂狀。古時相傳孕婦胸前若配帶萱花，便能生育男孩，故萱花被賦予子孫繁衍、家族興旺的象徵。除了C5玉片，F3、H2及H4玉片也刻有萱花紋飾。



圖八a A3屏心



圖八b A3玉片線繪圖



圖九a C3屏心



圖九b C3玉片線繪圖

鳥俯衝而下。下半部為一對山禽雙棲菊花枝頭。(圖十)海棠種類繁多，自古為雅俗共賞的花卉，「棠」與「堂」同音，象徵富貴滿堂、興旺發達。菊花為多年生草本植物，於深秋

梅蘭竹菊四君子之一。  
第五層玉屏心  
第五層為第二大玉片層，紋飾是在展場看得較清楚的一層。開光為四瓣海棠形，外圍再鏤雕佛手、桃實、

93 故宮文物月刊·第347期



圖十三b C5玉片線繪圖



圖十三a C5屏心



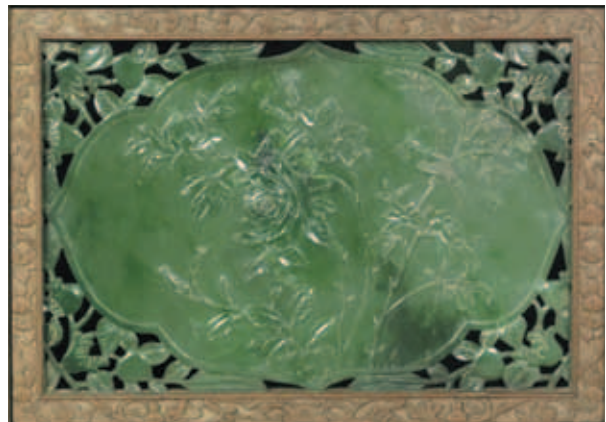
圖十一-a A5屏心



圖十一-b A5玉片線繪圖



圖十四b D5玉片線繪圖



圖十四a D5屏心



圖十二-a B5屏心



圖十二b B5玉片線繪圖

層外的其餘各層屏心，中央下方的木透雕還雕有山的形象，且造型略異。以葫蘆紋搭配山紋，象徵子孫昌盛與壽比南山之祝福。

### 結語

中國屏風製作的工藝手法多元紛呈，材質技法包括繪畫、刺繡、木雕、牙雕、漆藝、琺瑯、金銀、玉石、水晶、玻璃等等；裝飾題材也相當多樣，除了吉祥圖案外，還有山水人物、歷史典故、文學名著、民間傳說、宗教神話等。汪精衛贈獻日本天皇的這件碧玉屏風，其富有吉祥寓意的裝飾圖案，以及繁縟華麗的表現手法，具有清代晚期傢俱的風格。然而，這種鑲嵌大型玉片的折疊式屏風卻相當罕見。工匠利用碧玉半透光特質與鏤雕的技法，巧妙得營造出光影變化及空間的虛實感，完美打造兼具實用與觀賞價值的屏風。

其玉片紋飾圖案估計約有三十五種畫稿，出現的植物有三十餘種，除了上述所提及的荷花、雞冠花、玉蘭、海棠、菊花、梅花、牡丹、萱

至於D5玉片，畫面中央為一朵盛開的月季，旁側有一折枝花卉，一小禽棲息於上。（圖十四）月季的莖帶刺，花色眾多，有紅、粉紅、白、黃、紫等，香氣襲人，花期特別長，故又名長春花、四季花、月月紅，象徵長壽健康。E2及D4玉片也刻有月季紋飾。

### 第六層玉屏心

第六層玉片圖案左右對稱，中央雕一朵番蓮，左右各佔據一夔龍，身體彎曲兩相組成如意紋，四周環繞纏枝卷草紋。（圖十五）番蓮象徵榮華富貴，夔龍代表皇室至尊無上的地位與權力，而卷草紋則有生生不息、綿延長久之意。整體圖案寓意尊貴榮華、吉祥如意生生不息。

### 木雕飾

整件屏風的木雕紋飾，包括框架以及最下層的木雕飾板（圖十六），皆以重複、對稱的葫蘆及其枝葉花朵藤蔓紋裝飾。葫蘆紋與第三層玉屏心的葫蘆開光相互呼應，可說是貫穿整件屏風最重要的紋飾。除了葫蘆紋外，再仔細觀察便會發現，除了第五



# 水到渠成

院藏清代河工檔案輿圖特展

Canal is formed when water comes:

Qing Archival and Cartographical Materials on River Engineering in the National Palace Museum

展覽時間：101年2月18日至9月16日 展覽地點：國立故宮博物院 正館104陳列室

國立故宮博物院所藏清代河工輿圖及其相關檔案數量相當豐富，內容除整治黃河、淮河、運河、疏濬洪澤湖、修築錢塘江等工程文字紀錄外，更包括地方官員奏報治河過程中所繪製的治河工程圖。這在當年僅供皇帝御覽批閱的大內輿圖密檔，透過展覽一一呈現，使時人深入了解清代防洪抗災、與水爭地的艱苦歷程與智慧結晶。



附表：

	A扇	B扇	C扇	D扇	E扇	F扇	G扇	H扇
第一層	【A1】至【H1】 如意、柿子、飄帶							
第二層	【開光】磬形、雙魚、飄帶							
	【A2】 雞冠花 南天竹 竹 飛鳥	【B2】 葡萄果實 藤蔓 飛鳥	【C2】 竹 菊 石 棲鳥	【D2】 石榴樹 蜻蜓	【E2】 月季 雛菊 蝴蝶	【F2】 石榴樹 桂花 蝴蝶	【G2】 秋海棠 飛鳥 藤蔓	【H2】 萱花 石 飛鳥
第三層	【開光】葫蘆形、枝葉							
	【A3】 (上) 花卉 棲鳥	【B3】 (上) 菊竹 雛菊 石 鳥	【C3】 (上) 玉蘭 綵帶鳥	【D3】 (上) 芙蓉 棲鳥	【E3】 (上) 海棠 飛鳥	【F3】 (上) 萱花 雛菊 石 棲鳥	【G3】 (上) 花卉 棲鳥	【H3】 (上) 牽牛花 飛鳥
	(下) 松樹 鶴 綵帶鳥 石 野花	(下) 梅竹 喜鵲	(下) 石榴樹 綵帶鳥	(下) 花卉 石 棲鳥 飛鳥	(下) 菊花 棲鳥	(下) 菊 桂圓樹 石 飛鳥	(下) 桃實 桃樹 綵帶鳥	(下) 花卉 棲鳥 飛鳥
第四層	【開光】磬形、雙魚、飄帶							
	【A4】 荷花 翠鳥	【B4】 與G2雷同	【C4】 與A4雷同	【D4】 與E2雷同	【E4】 與B2雷同	【F4】 與C2雷同	【G4】 與A2雷同	【H4】 與H2雷同
第五層	【開光】海棠形、佛手、桃實、石榴							
	【A5】 梅 雛菊 竹葉 喜鵲	【B5】 牡丹 壽石 棲鳥	【C5】 萱花 飛鳥	【D5】 月季等花 卉 棲鳥	【E5】 蘆葦花等 花卉 湖石 雁	【F5】 南天竹 雛菊 棲鳥	【G5】 秋葵 飛鳥	【H5】 蘭花等花 卉 飛鳥
第六層	【A6】至【H6】 番蓮、雙龍、卷草							



圖十五 C6屏心



圖十六 木雕飾板

至於鳥禽類的刻畫，姿態變化多，惟因玉片為單一色彩，加上刻工細膩度有時不足以明確顯示出特徵，要分辨鳥類屬種便不是那麼容易。筆者從圖片及實物上反覆觀察，再親自詳繪線繪圖，希望能忠實公布這些珍貴的資料。

欣賞這一片片碧玉，宛如欣賞一系列的鳥花畫。玉質淺浮雕的色彩與形象，或許不及繪畫來得清晰明瞭，但玉的溫潤質感及內斂色澤配上精緻的木雕框架，營造出獨特的優雅風格。而在細細釋讀花鳥品類，再推敲其象徵意涵的歷程中，又有著另一番探尋謎底的趣味。

作者任職於本院登錄保存處

花、月季、牽牛花、雛菊、番蓮、南天竹、竹、松樹、葫蘆、石榴、葡萄、桃實、柿子、佛手之外，尚有芙蓉、秋葵、蘆葦花、蘭花、桂圓等等。綜觀其排列方式，似乎沒有季節性的規律。偶爾在展場會聽到導遊向團員介紹此屏風時，提到玉雕花卉是依「春夏秋冬」順序排列，這樣的說法恐怕缺乏具體根據。