

康熙大帝與太陽王路易十四特展 前置評量施行與應用

鄧欣潔

在新博物館以「人」為主的思潮之下，博物館愈益重視觀眾的想法與感受。國立故宮博物院在二〇〇八年針對「康熙大帝與太陽王路易十四特展」規劃進行初步發想，到了二〇一〇年，邀請專業背景學生及入館之一般觀眾參與前置評量工作，瞭解觀眾認知與需求，並逐步對規劃主題作一調整，本文將簡述如何針對該展規劃並執行前置評量工作，並提出評量結果及建議，促使博物館的展覽及教育功能更臻完善。

前言

一個良好的展示內容需能夠忠實呈現研究及展示的成果及目標，然而，如何能夠以簡短及有力的說明文字以及合適的陳列設計，讓觀眾在參觀展覽時，瞭解展示所要傳達的內涵，更是研究及策展人員規劃展覽主

題之初即應重視與考量的。近年來，國內外博物館利用問卷、訪談等評量方式以瞭解展示效益之例頗多（註一），根據時段與評量目的的不同，所進行之評量方式亦有所不同（註二），而在展示規劃前期即進行之展示前置評量工作，將能夠瞭解觀眾對於展覽

主題的感受及期待，進而對展示預期目標做一整體檢測，確保正式展示時達到一定之展示與學習效果。國立故宮博物院在二〇〇九年規劃「文藝紹興——南宋藝術與文化特展」時，首次進行展示前置評量，邀請藝術、歷史等相關科系學生於展示



康熙大帝與太陽王路易十四特展海報

紹興——南宋藝術與文化」特展展前評量的形式，邀請中外藝術史、歷史、博物館等背景學生參與外，此次更趁著南宋特展展出時期，於展場中隨機挑選民眾，在面訪篩選後，邀請適合人選參與焦點座談，以瞭解一般民眾對清聖祖康熙與太陽王路易十四兩位君王及兩人關係之認知與概念，作為未來展覽規劃方向之參考依據，讓展覽可以符合大眾期待與需求，並提高民眾觀展及學習的興趣。

施做方式

本次評量除了邀請相關背景科系學生進行焦點訪談，更邀請未接受過專業中法藝術及歷史文化之背景知識訓練，但對此主題及內容有粗淺認識或興趣者參與焦點座談，詳細實施步驟臚列說明如下：

第一階段：現場觀眾訪談

規劃前進行焦點座談，並於展覽規劃時，即依據受訪者之分享與回饋，針對展示內容進行調整（註三），展示推出後，更得到觀眾廣大迴響。

二〇一〇年為歡慶建國百年，國立故宮博物院推出「康熙大帝與太陽王路易十四——中法藝術文化的交會」特展。為了能完整呈現十七世紀的中西君王及當時中法交流之歷史背景，早於二〇〇八年即開始本特展之主軸發想與初步規劃，試圖完整建構當時歷史發展與文化交流脈絡。

二〇一〇年，該展持續進行內容規劃之際，更以焦點座談方式，同時進行展示觀眾評量，除了依循「文藝

焦點訪談內容以規劃中之展示概念及展示宗旨為基礎，進行焦點座談，以瞭解觀眾對於本次特展主題之認識程度與期待，促使特展主軸更加聚焦，並於未來規劃出兼具專業導向及符合觀眾期待之年度特展。因此，本次焦點訪談工作目標如下：

1. 瞭解觀眾對於清康熙帝與法王路易十四的認識，做為未來如何於展示中呈現兩位君王及其所屬時代背景之參考。
2. 瞭解觀眾對於兩位君王之間的交流情形是否已有認識。
3. 找出觀眾感興趣的潛在主題及其對特。



博物館系所學生參與座談 作者提供



康熙大帝與皇室家族展廳 謝明松攝



展廳主視覺牆 謝明松攝

博物館被視為開放學習的重要實踐場域，如何滿足各種不同屬性觀眾的學習需求，一直是博物館從業人員的重大挑戰。有鑑於此，在焦點團體訪談規劃時，為瞭解不同屬性的觀眾對於康熙大帝與路易十四的概念及認識以及對展示內容的期待，選取對象除了邀請藝術史與歷史相關背景的學生，另針對一般觀眾進行座談，受訪者包含博物館學、歷史、藝術史背景

學生及一般觀眾。具備歷史相關訓練背景者以熟悉清史與中法關係史之學生為主要選取對象；藝術史則以瞭解十六、十八世紀中國與西洋藝術史者為主要訪談對象；另外，一般觀眾則以參與過第一階段面對面訪談，並經篩選通過之觀眾為主。為使評量結果具有專業度及中立可信度，邀請輔仁大學博物館學研究所陳雪雲副教授主持座談會。訪談

前首先邀請受訪者針對本身參觀博物館經驗進行分享，作為座談之「破冰題」，以拉近受訪者之間的距離，之後始進入本次焦點座談之主題，訪談大綱如表二。

評量結果分析
受訪者對於康熙與路易十四的瞭解與認識
對於清聖祖康熙之認識

表二、焦點座談場次表

場次	時間	受訪者相關學系背景	人數
一	2010/10/7	博物館學	5
二	2010/10/22	歷史系	4
三	2010/11/23	藝術史	6
四	2010/12/4	一般觀眾	6

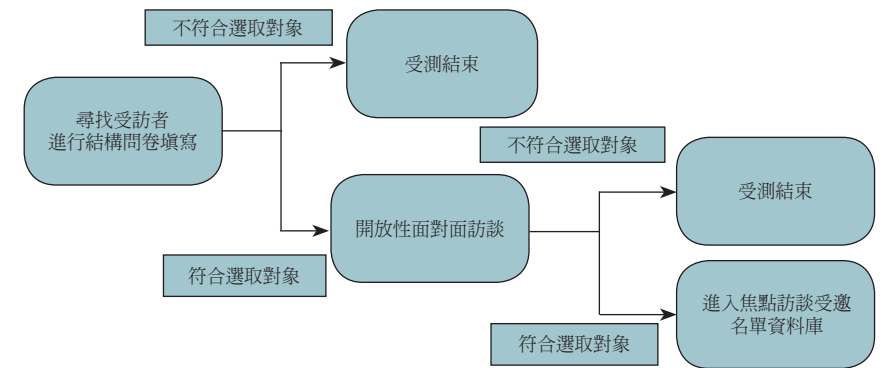
(補充說明：故宮教育展資處同仁於每場座談會均列席觀察及紀錄)

此階段主要期望篩選出未受過專業文史訓練，但對於展覽主題有粗淺認識或興趣者，訪談期程定於本院舉辦「文藝紹興—南宋藝術與文化」特展期間進行，以結構式及開放式問卷，於展場中隨機選取入館觀眾進行訪談，訪談題目包含對於康熙與路易

十四的認識及其兩者之關聯，以評估一般觀眾對於本次展示主題的認知程度，做為未來發展焦點團體座談訪談大綱之依據。訪談地點於正館大廳展場出入口，訪談人員先以觀察方式選取合適之受訪者，隨後上前徵詢訪談意願，如有意願，則以結構式問卷進行初步篩選(篩選流程如圖一)，通過者始進行深度訪談。利用引導方

式，先請觀眾分享參觀南宋特展的感受以及是否可舉出若干中外重要君王，再循序漸進地引導出觀眾對於康熙與路易十四兩位君王的認識(第一階段訪談大綱如表一)，針對訪談結果進行分析及歸納後，從中篩選出對於康熙大帝與路易十四有粗淺認識及興趣之民眾參與焦點座談。

第二階段：焦點團體座談



圖一 第一階段面對面受訪者篩選過程圖

表一、第一階段面對面訪談大綱

故宮特展參觀經驗回饋
1. 請問您先前是否參觀過故宮相關年度特展(如大觀展、雍正展等) 2. 參觀完南宋特展的感想? 3. 南宋之文藝紹興主因皇室的倡導與推崇，而宋高宗為其中的靈魂人物。您是否可以提出歷史上哪些朝代是因為皇室推崇而創造文藝盛世(不限國內外)?
康熙帝與路易十四背景認識
1. 對於清朝皇室的印象(尤其是康雍乾時期) 2. 聽到「康熙」兩字，請問會讓你聯想到什麼?為什麼? 3. 聽到「路易十四」，會讓你聯想到什麼?為什麼?(觀眾是否已認識路易十四或當時所發生的事件) 4. 可否談談路易十四與康熙之間共同性與關聯?可否說出兩國當時的交流情形?是否想瞭解當時交流情形?
備註：訪談前請訪談者觀察受訪者，並於訪談後紀錄受訪者於接受訪問後的態度與反應，以做為未來是否邀請參與焦點團體的考量。



「交會的燦爛火花」物件展示 謝明松攝

發學習的興趣。也有部份受訪者可以直接說出兩位君王為同一時期東西方盛世代表。對於兩者之間交流情形及交流媒介為何，少數歷史相關背景學生可提及傳教士為兩位君王交流之



交會的燦爛火花—創新製作展廳 謝明松攝

重要橋樑，更可提出湯若望、白晉、張誠等傳教士對於兩國交流的貢獻，以及兩位君王如何利用傳教士及教會勢力，進行兩國之交流。

無論受訪者是否知道兩君王時代連結的重要關鍵，受訪者認為，該展出之時，應強調兩君王並列展出之重要性及意義，並強調兩國是否在當時有所交流、為何交流以及如何交流。根據這些受訪者的回饋與建議，顯示該展覽在規劃初期，即定調以兩帝王之間的交流為主軸，與觀眾之期待相符合，在展覽期間，亦可滿足觀

眾對兩位君主所處歷史背景及十七世紀時期，兩國文化交流與影響的學習興趣。

對於未來展示之關注及興趣
此階段提供目前初步規劃之選件清單，製作圖版輔助工具提供受訪者討論，試圖挑選出觀眾關注之部分展件。座談會完畢後，並由評量小組統一回收相關參考資料。經由受訪者之回饋與分享整理如下：

帝王生活之描繪

受訪者對於宮廷畫家所繪製的帝王宮廷生活有較大的好奇心與興趣，

訪談時首先詢問受訪者對於兩位君王既有的認識。多數觀眾對於兩位君王之瞭解，多來自影視媒體及小說，對於清聖祖康熙，多持有在位最久、是勤奮向學且仁慈寬厚的明君、喜好科學、在位時國力強盛等正面評價；相較於清聖祖康熙，受訪者對於路易十四的印象及概念相當模糊，甚至會將路易十四與其他法國君王相互混淆（如受訪者會詢問路易十四是否為上斷頭臺的法王等問題），顯示受

訪者對於法國歷史，尤其針對於法王路易十四之概念及認識相當粗淺，甚至有所錯誤觀念存在。
康熙大帝與太陽王路易十四兩者間的關聯性為本次展覽期望呈現之重要主題，因此，在訪談中亦鼓勵受訪者可以分享兩者之間之異同以及關聯性，雖然受訪者對於路易十四的印象較為模糊，但仍有受訪者可提及，兩

位君王多是年幼即位、在位時間長等基本認識，部分觀眾可提及兩君王在同一時代，各代表東西兩個盛世，以及兩人對科學與藝術都有極高興趣。
另外，對於兩君王的相異點，訪談中僅有部分歷史及藝術史相關科系背景學生可提及，雖然兩位君王給人的印象都是喜好科學，但是清聖祖康熙是本身對於科學有濃厚興趣，而路易十四對於科學的喜好，多少是刻意被塑造的形象；在治理國家方面，清聖祖康熙是以「天下共主」的形象統治中國，對於不同種族之宗教文化採懷柔政策，而法王路易十四自稱太陽王，倡議「君權神授」，然因所處時代為科學革命時期，君權神授並未被大眾接受；康熙帝為雍正及乾隆立下盛世基礎，而法國在路易十四後，國勢卻逐漸走下坡。
值得一提的是，四場座談當中，皆有受訪者提出是否因兩位君王有所關聯，才將兩位君王並列為展覽主題的疑問，顯示本次展示主題已引起受訪者的詢問度與好奇心，並進一步引

表三、焦點座談訪談大綱

個人背景與博物館參觀經驗
1. 請問您本身有參觀博物館經驗嗎？請簡述。 2. 哪一類的展覽會吸引您參觀？為什麼？ 3. 請問對於國立故宮博物院的印象及參觀經驗。
盛清與法王路易十四時期文物相關認識
1. 聽到「康熙」兩字，請問會讓您聯想到什麼？為什麼？ 2. 聽到「路易十四」，會讓您聯想到什麼？為什麼？ 3. 請簡單說出您所知道的路易十四與康熙之間的關聯？
對於展品之喜好及想要瞭解之層面
1. 藏品認識： 選取本次特展展示物件（包含器物與書畫），介紹物件給受訪者，請受訪者挑選最有興趣的文物並說明原因。
備註：以上訪談大綱由主持人掌控全程，並適時根據受訪者回應加入輔助性問題

得佳趣

乾隆皇帝的陶瓷品味

Obtaining Refined Enjoyment:
The Qianlong Emperor's Taste in Ceramics

100/11/1-101/9/30



陳列室 Gallery:203

地址/台北市士林區至善路二段221號

No. 221, Sec. 2, Zhishan Rd., Shilin Dist., Taipei City 11143, Taiwan (R.O.C.)

<http://www.npm.gov.tw>

國立故宮博物院
NATIONAL PALACE MUSEUM

期望可以經由繪畫、物件等展示，瞭解當時帝王的喜好是否帶動民眾對於藝術風格之喜好與潮流，亦希望瞭解君王不為人知的生活面向，亦即宮廷生活與一般民眾生活的不同之處。因此，受訪者建議在展示內容當中，可以針對帝王生活等相關主題。如個人嗜好、養生方式等，進行相關詮釋與規劃。

兩君王治世風格與生活品味之異同

少數受訪者於座談中詢問，本次特展將兩位君王作為展示主題，是否有特殊的意涵，顯示觀眾雖然能針對兩位君王概略說出其特色與重要關聯，但仍無法將兩個君王的所處年代連結在一起，因此在展示規劃同時，可以利用相關物件，比較出兩位君王的相同與相異之處，例如在書畫陳列的方式上，建議同時展出冷枚〈避暑山莊圖〉及〈凡爾賽花園〉，可經由東方與西方不同畫作風格，瞭解兩位君王對於藝術、休閒生活及嗜好等方面的品味異同。

兩國交流及相互的影響

受訪者對於當時東西方之交流，

兩國如何經由傳教士進行文化、科學等多方面的交流提出疑問。此外，針對十七世紀時期西方人如何看待東方人的議題，在瀏覽文物選件圖像後，多數受訪者對於西方人所繪的東方人—李明神父書中的康熙帝像，以及中國製作的「清康熙五彩歐洲夫婦像」（一對）等展示物件顯示出好奇感及並提出相關疑問，顯示當時兩國之間之交流方式以及如何交流等相關主題，是受訪者較為關注之焦點所在。

結語

博物館以文物研究為根本，好的展示內容與詮釋，將可成為博物館與觀眾溝通的重要橋樑，而前置評量的施做，即是進一步確認展示內容規劃與觀眾期待是否有所呼應，並幫助博物館從業人員調整並確立展覽內容之重要途徑。（註四）「康熙大帝與太陽王路易十四」特展在展覽規劃的前期，邀請觀眾進行展前評量，事先瞭解民眾對於主題內容的認知與期待，根據受訪者的分享與回饋，調整並確立本展「康熙大帝與太陽王路易

十四」、「法國耶穌會士—君王間的橋樑」、「中法文化與藝術的交會—模仿製作」及「交會的火花—創新製作」等四大主軸，試圖讓觀眾在參觀完該展後，對於兩君王及其所處時代背景與東西文化交流情形，建構出完整及清楚的脈絡，讓觀眾能夠經由本次展覽，重新認識十七世紀中法兩位重要君王及其時代背景的交流與影響，進而達到學習新知的收穫。

作者為臺北市孔廟管理委員會聘企畫師，曾於一〇一〇年參與本院「康熙大帝與太陽王路易十四特展」觀眾評量規劃。

感謝本院書畫處、圖書文獻處、器物處及教育展資處鄭如芳小姐於展前評量提供文物初選清單，以及特展文物內容等專業諮詢協助。

註釋

1. 吳淑華，〈博物館觀眾研究與展示評量之評述〉，《設計研究》第三期，國立雲林科技大學研究所，二〇〇三年七月。
2. Screven, C. G. (1990) Uses of evaluation before, during, and after exhibition. IJVS Review, 1(2), 36-66.
3. 浦利安、鄧欣潔，〈文藝紹興展覽前置評量計畫與陳列展示試析〉，《故宮文物月刊》第三三三期，國立故宮博物院，二〇一〇年十一月。
4. 劉婉珍，〈博物館觀眾研究〉，二民書局，二〇一一年八月。