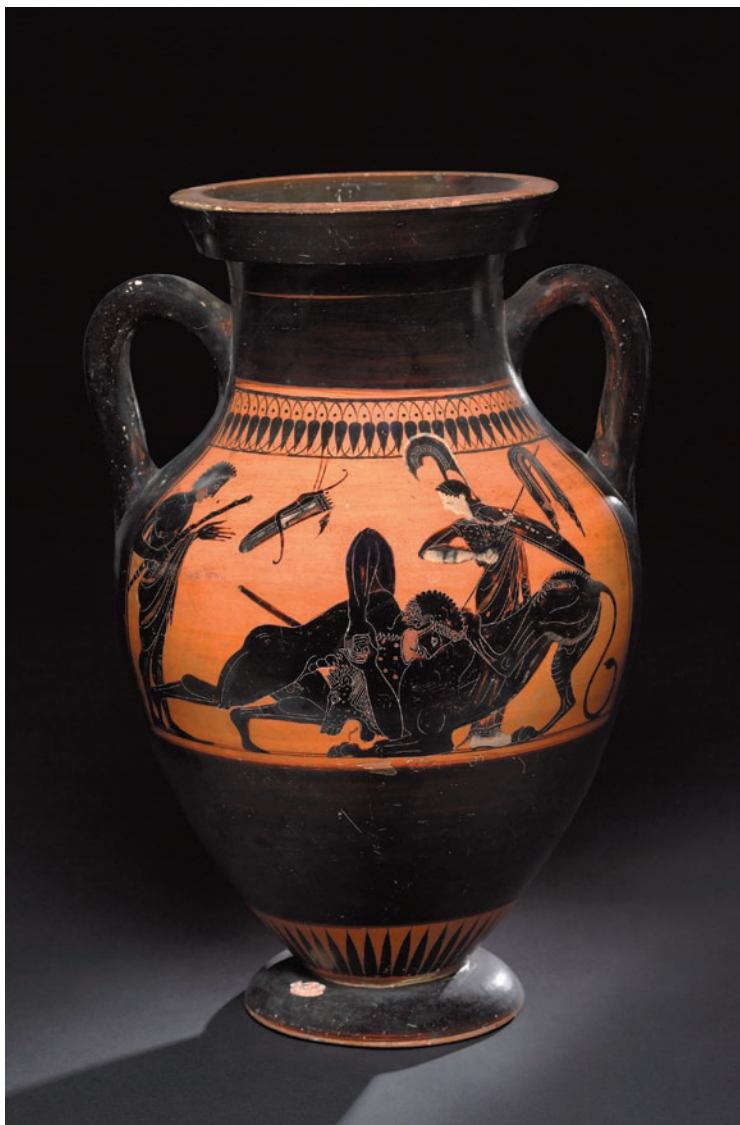


黑繪泛雅典娜節運動會雙耳瓶獎盃  
約西元前530至520年希臘時期  
圖像經推斷為陶瓶畫家歐菲列特斯  
(the Euphiletos Painter) 所繪  
372×240×240 mm  
GR 1836.0224.177 (Vase B137)



黑繪雙耳瓶  
西元前520至510年希臘時期  
477×315×290 mm  
GR 1867.0508.958 (Vase B159)

### 黑繪雙耳瓶

殺死涅墨亞 (Nemea) 猛獅為赫拉克力士 (Herakles) 的第一項苦差，而此件雙耳瓶圖像所示，即赫拉克力士緊扣猛獅頸部一幕。此後，赫拉克力士便一直穿著其堅不可破的獅皮，作為盔甲。圖像中亦見赫拉克力士常用的其他武器。同伴伊俄拉俄斯 (Iolaos) 持其棍棒，弓懸於後方，而守護女神雅典娜 (Athena) 則立於一旁觀看。

### 黑繪泛雅典娜節運動會雙耳瓶獎盃

由雙耳瓶圖像中四名運動員手臂擺放位置觀之，他們是長跑比賽選手。瓶畫家運用運動員重複的身體姿勢，創造了令人愉悅的規律構圖。

### 紅繪化妝品盒或珠寶盒

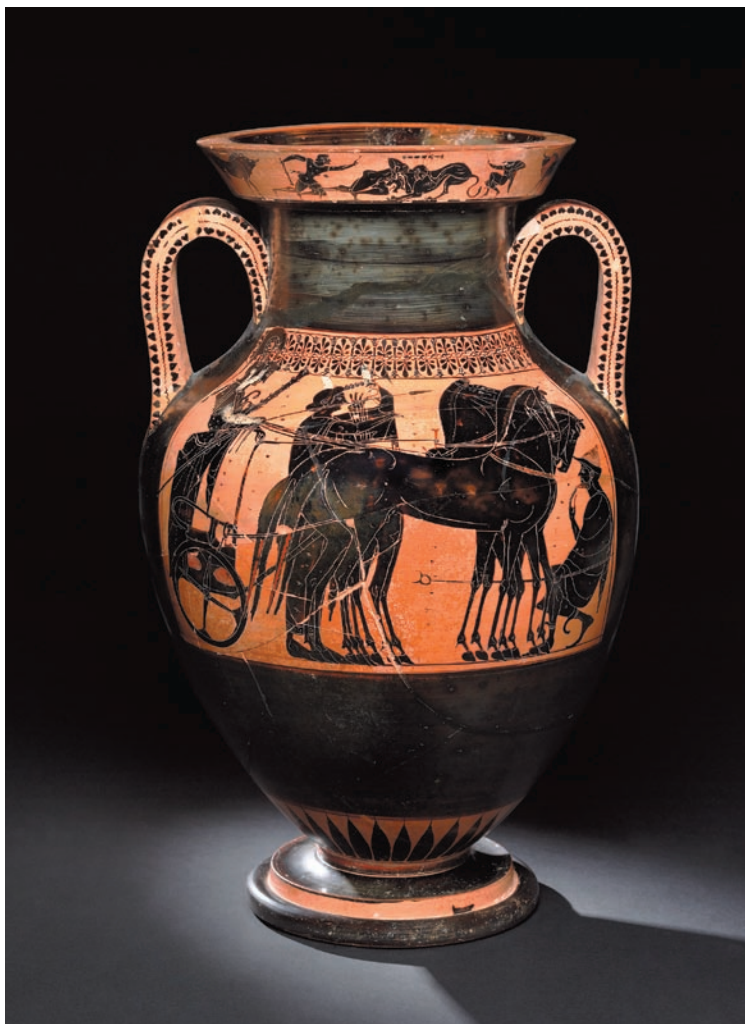
古希臘女性以此有蓋容器儲置化妝品或珠寶，可能為結婚禮物。器身上繪有家居婦女圖像，其中的圓柱與門戶皆象徵女性家居生活。

# 「古希臘人體之美」 展品選介 (三)

宋兆霖輯







黑繪雙耳瓶  
西元前520至500年希臘時期  
圖像經推斷係陶瓶畫家團體里格羅斯 (the Leagros Group) 所繪  
640×390 mm  
GR 1843.1103.97 (Vase B199)



黑繪雙耳瓶  
西元前510至500年希臘時期  
源自義大利拉齊奧地區維泰博省瓦爾奇市  
圖像經推斷係陶瓶畫家團體里格羅斯 (the Leagros Group) 所繪  
482×300×310 mm  
GR 1837.0609.47 (Vase B158)



紅繪化妝品盒或珠寶盒  
西元前470年希臘時期  
圖像經推斷為陶瓶畫家多里斯 (Douris) 學生所繪  
175×120 mm  
GR 1873.0111.7 (Vase E773)



### 黑繪雙耳瓶

亞馬遜人 (Amazons) 據傳是一支由女性戰士組成的神秘民族，生活於黑海 (Black Sea) 附近，地處希臘文明世界北緣之外。對多數希臘人而

言，婦女同胞成爲戰士委實令人難以置信。亞馬遜人的異國來歷與不尋常的行爲舉措，因而成爲藝術創作中極具吸引力的主題，亦爲世界脫序混亂的表徵。

### 黑繪雙耳瓶

赫拉克力士以堅強的毅力獲准進入奧林帕斯山 (Mount Olympus)，並得到永生的獎勵。此件雙耳瓶圖像所示，爲赫拉克力士與其守護女神雅典娜 (Athena) 乘雙輪戰車同往，中爲彈奏琪塔拉琴 (kithara，一種狀似豎琴的樂器) 的太陽神阿波羅 (Apollo)。

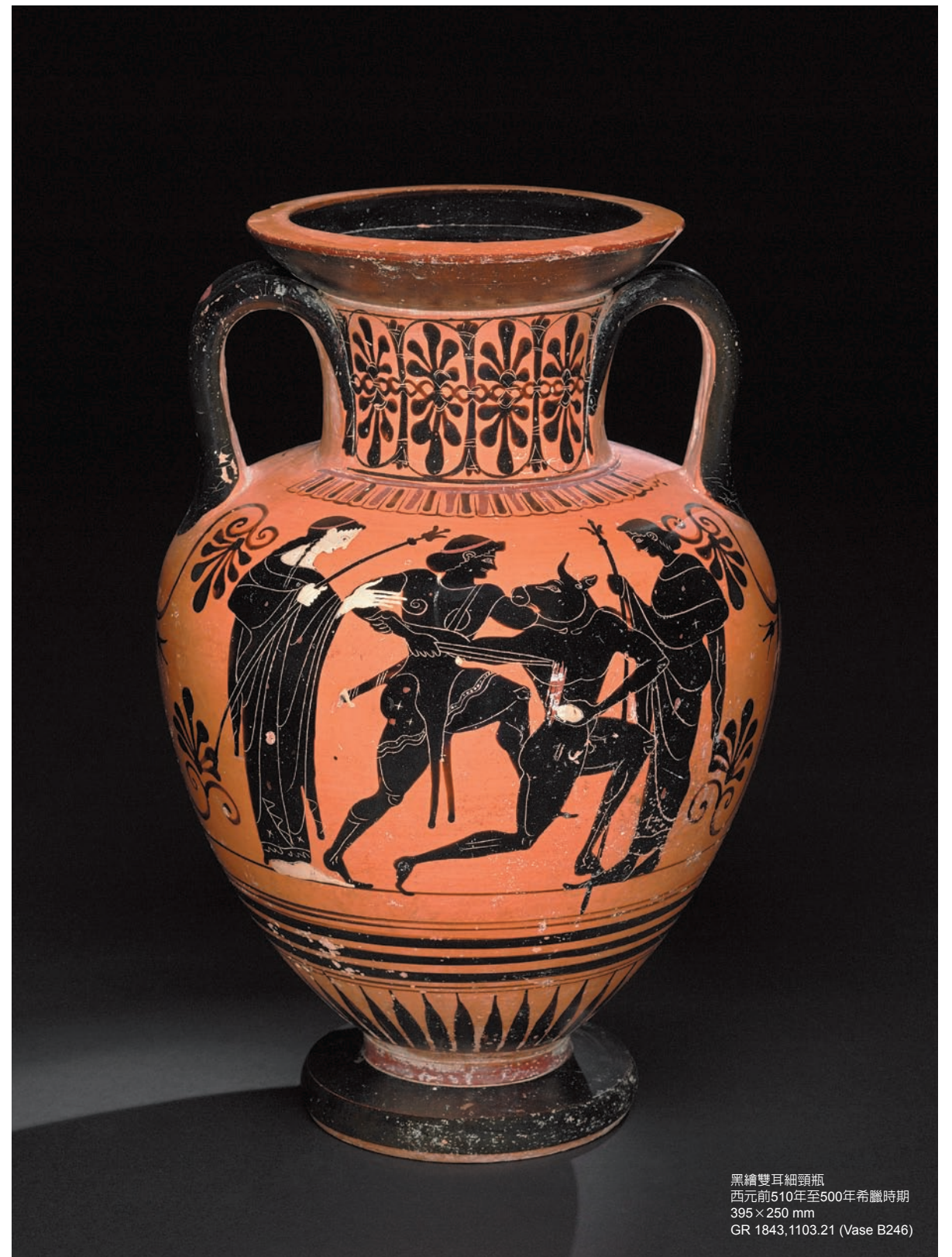
### 黑繪雙耳細頸瓶

希臘神話中的怪物多屬人首獸身的結合，惟彌諾陶洛斯 (Minotaur) 生有牛首人身的外觀。彌諾陶洛斯爲帕西淮 (Pasiphae) 與公牛發生戀情後所生之子，其夫克里特 (Crete) 島國王米諾斯 (Minos) 遂將彌諾陶洛斯監禁於著名的迷宮 (Labyrinth) 中，並餵之以雅典人奉獻的年輕男女。雅典英雄忒修斯 (Theseus) 自願成爲犧牲品，進入迷宮將彌諾陶洛斯擊敗後，循其預置標示行進方向的捲線，順利逃出。





紅繪雙耳杯  
西元前470至460年希臘時期 205 × 155 × 160 mm GR 1873,0820.270 (Vase E793)



黑繪雙耳細頸瓶  
西元前510年至500年希臘時期  
395 × 250 mm  
GR 1843,1103.21 (Vase B246)



THE BODY BEAUTIFUL IN ANCIENT GREECE

# 大英博物館 古希臘人體之美珍藏展

2010 10.15 (五)  
2011 02.07 (一)

展出地點  
國立故宮博物院  
圖書文獻大樓 一樓 特展室

開館期間  
週一至週五 09:00~17:00 (全年無休)

預售優惠 買一送一 優惠價 \$250 (雙人套票 原價\$500) 全家、博客來預購中 活動至10月14日止




全票250元 | 優惠票220元 | 現場團體買10送1(不限票種)  
身高115公分以下之兒童、本國籍65歲以上長者、身心障礙者與陪同者一位可免票入場

大英展客服專線：02-6606-0168

時藝多媒體：02-6606-6605 分機2365(週一至週五10:00-18:00)

官網：http://www.mediasphere.com.tw/bb/

主辦單位 | 國立故宮博物院 THE BRITISH MUSEUM 時藝多媒體  
NATIONAL PALACE MUSEUM Media Sphere Communicators LTD.

主要贊助 | 中國信託  
ChnTrust

共同贊助 | 台灣大哥大 公益贊助 | 中國信託 華南商業會 登錄電之社基金會

指定飯店 | 圓山大飯店 THE GRAND HOTEL 影像設備 | vivitek | 麗訊



紅繪雙柄杯  
西元前490至480年希臘時期  
圖像經推斷為陶瓶畫家多里斯  
(Douris) 所繪  
120×385×302 mm  
GR 1843, 1103.53 (Vase E52)

**紅繪雙耳杯**  
雅典容器常以異獸、外族人士、神話角色的頭部為造型。此件雙耳杯一面為蓄留鬍鬚，長著一對馬耳的薩堤爾(satyr)，另一面則為酒神女祭司，皆狄奧尼索斯(Dionysos)侍從。兩者頭像上方的常春藤，為象徵酒神狄奧尼索斯的神聖植物。

**紅繪雙柄杯**  
圖像左側所見，係一位青年將勝利綬帶頒予裸體優勝運動員的一幕。這名優勝運動員手持得之於散花儀式(phyllobolia)，亦象徵勝利的橄欖樹枝，又其頭部、手臂亦繫有多串其他綬帶。奧林匹克運動會優勝者的獎品為橄欖花冠，然可能是在節慶結束時的特別典禮始正式頒發。在此之前，優勝者多以羊毛綬帶繫於頭部、手臂、雙腿，作為勝利標記。

作者任職於本院圖書文獻處





中華民國九十九年五月  
(MAY.2010) 總編號第326期

| 篇名                                  | 作者          | 頁碼  |
|-------------------------------------|-------------|-----|
| 元 黃公望 富山春居圖 局部                      | 本社          | 封面  |
| 搏泥幻化—中國歷代陶瓷展                        | 器物處         | 4   |
| 清乾隆《陶冶圖冊》的繪製背景與創作意圖                 | 余佩瑾         | 14  |
| 淺談明代官窯瓷器中的伊斯蘭要素                     | 翁宇雯         | 24  |
| 關於葉形盤—從臺灣高雄縣左營清代鳳山縣舊城聚落遺址出土的青花葉紋盤談起 | 謝明良         | 36  |
| 臺灣考古出土歷史時期陶瓷的年代與特徵                  | 盧泰康         | 56  |
| 陶瓷側影—從斷面切片與原料成份解讀陶瓷工藝技術             | 王竹平         | 68  |
| 畫中蘭亭—黃公望與富春山居圖                      | 何傳馨         | 80  |
| 董巨派名筆—富春卷與剡山圖的原貌                    | 傅申主講 朱惠良等整理 | 88  |
| 稿本乎！摹本乎！—清院本《清明上河圖》的學生兄弟            | 董文娥         | 102 |
| 靜觀建福—清丁觀鵬《畫太族始和》之研究                 | 林莉娜         | 114 |
| 清 丁觀鵬 畫太族始和 局部                      | 本社          | 封底  |



中華民國九十九年六月  
(JUN.2010) 總編號第327期

| 篇名                             | 作者        | 頁碼  |
|--------------------------------|-----------|-----|
| 民國 江兆申 萬木連林 局部                 | 本社        | 封面  |
| 靈滬論書                           | 朱惠良       | 4   |
| 江畔青山印夢稠—茶原先生的篆刻分期與捐贈故宮的五十方印    | 游國慶       | 16  |
| 江兆申先生與日本書畫界的關係                 | 高島義彥 陳建志譯 | 30  |
| 我為河漢接輿辭—江體山水的題畫美學              | 陳錦梅       | 36  |
| 「典型在夙昔—江兆申先生紀念座談會」紀實           | 張沛誼、浦莉安整理 | 48  |
| 明 崇禎四年 青銅鑿金佛塔                  | 陳慧霞       | 66  |
| 吳門畫派與園林畫冊—沈周《東莊圖冊》與文徵明的《拙政園圖冊》 | 張 錯       | 74  |
| 石中的歷史謊言—從魏上尊號奏到吳天發神識碑          | 梅蘭秋       | 86  |
| 格登山—清季西北邊界變遷條約與圖特展選件(二)        | 陳維新       | 96  |
| 一盤二盞—閒論一種酒器習尚                  | 蔡玫芬       | 106 |
| 契丹的語言與文字                       | 王明孫       | 120 |
| 明 崇禎四年 青銅鑿金佛塔 局部               | 本社        | 封底  |



中華民國九十九年九月  
(SEP.2010) 總編號第330期

| 篇名                        | 作者  | 頁碼  |
|---------------------------|-----|-----|
| 故宮文物南遷時使用的木箱              | 本社  | 封面  |
| 探索歷史—重走文物南遷路              | 編者  | 4   |
| 溫故知新一重走文物南遷路紀實            | 朱惠良 | 8   |
| 世界文化遺產保護史上的奇蹟—重走故宮文物南遷路隨感 | 傅 申 | 26  |
| 前世今生—故宮南遷隨行記              | 余範英 | 32  |
| 四走故宮文物南遷路                 | 莊 靈 | 38  |
| 南遷路上的院藏文物舉隅               | 嵇若昕 | 48  |
| 故宮書畫在文物南遷時期的展覽            | 劉芳如 | 58  |
| 重走故宮文物南遷路的資訊與通信技術運用       | 張志光 | 70  |
| 一位登錄員重走故宮文物南遷路的感知         | 鄭邦彥 | 80  |
| 為「重走文物南遷路」留下了音像紀錄         | 井迎瑞 | 88  |
| 那志良與故宮國寶遷峨眉               | 魏奕雄 | 94  |
| 功伴書壁—安谷人與故宮博物院            | 魏奕雄 | 102 |
| 蓋棺誰論定？—院藏〈多爾袞母子撤出廟享詔〉試析   | 鄭永昌 | 106 |
| 蘇州晚明商業繪畫與作坊—第三季「造型與美感」側記  | 賴毓芝 | 114 |
| 多爾袞撤出廟享詔 局部               | 本社  | 封底  |



中華民國九十九年十月  
(OCT.2010) 總編號第331期

| 篇名                                   | 作者   | 頁碼  |
|--------------------------------------|------|-----|
| 宋高宗后坐像 軸                             | 本社   | 封面  |
| 高宗即位和院藏傳宋瑞應圖的故事                      | 李天鵬  | 6   |
| 文藝紹興—南宋書畫概述                          | 何傳馨  | 18  |
| 〈文藝紹興—南宋藝術與文化〉—器物借展篇                 | 蔡玫芬  | 34  |
| 尚真、崇玄—南宋玉器精神之體現                      | 鄧淑蘋  | 46  |
| 關於日本遺存的宋元禪僧墨蹟—以敬愛居簡及其〈蘭梅坡吟友宿山見胎閣〉卷為例 | 弓野隆之 | 64  |
| 詩意與新意—南宋宮廷畫家馬遠馬麟作品                   | 許文美  | 78  |
| 南宋渾天儀之再造                             | 周維強  | 90  |
| 由南宋《安吉州思溪法寶資福禪寺大藏經目錄》二卷之修護案          |      |     |
| 看經摺裝                                 | 高宜君  | 98  |
| 宋高宗后坐像 軸                             | 吳誦芬  | 106 |
| 忍必烈的世界—大都會博物館元代藝術大展                  | 劉錦儀  | 112 |
| 南宋 雙螭紋鑲                              | 本社   | 封底  |



中華民國九十九年七月  
(JUL.2010) 總編號第328期

| 篇名                         | 作者      | 頁碼  |
|----------------------------|---------|-----|
| 空行母立像 17-18世紀 拉薩羅布林卡藏      | 本社      | 封面  |
| 聖地西藏—最接近天空的寶藏展策展經緯         | 李玉珉     | 4   |
| 林泉佳處—文伯仁繪畫展覽介紹             | 邱士華     | 22  |
| 錦繡自玲瓏—院藏寶笈特展               | 陳玉秀     | 30  |
| 巴達維亞的風格故事                  | 王淑津     | 38  |
| 清前期 尤通 雕犀角槎盃               | 嵇若昕     | 50  |
| 當唐玄宗與鸚鵡相遇                  | 譚怡令     | 56  |
| 再談乾隆皇帝的「石渠繼鑑」鑒             | 郭果六     | 64  |
| 《石渠寶笈三編》相關印記的鈐押            | 王崇齊     | 72  |
| 印度水煙文化淺介—從院藏兩件水煙大罐談起       | 劉祐竹     | 84  |
| 書也要衣裳—披上皇袍的圖書文獻            | 劉美玲     | 96  |
| 從《千字文》到《識字卡》—談一部清末官修幼童識字教材 | 盧雪燕     | 106 |
| 明末書畫奇絕張瑞圖官運榮辱與相府考實         |         |     |
| 一張瑞圖誕辰四四〇周年紀念              | 張光遠、莊傑鎮 | 116 |
| 清前期 尤通 雕犀角槎盃               | 本社      | 封底  |



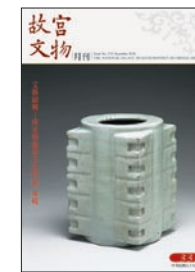
中華民國九十九年八月  
(AUG.2010) 總編號第329期

| 篇名                    | 作者          | 頁碼  |
|-----------------------|-------------|-----|
| 金嵌松石珊瑚壇城              | 本社          | 封面  |
| 元明兩朝與西藏的關係            | 蕭金松         | 6   |
| 殊勝因緣—來自達賴與班禪的獻禮       | 馮明珠         | 14  |
| 密教的圖像世界               | 賴依樓         | 30  |
| 藏傳「黑底唐卡」的審美特色         | 康·格桑益希      | 46  |
| 從唐太宗「八難婚使」淺談西藏風俗民情    | 楊嘉銘         | 58  |
| 百禽百聲音 一動一情性—遼文進三友百禽   | 譚怡令         | 66  |
| 元趙孟頫書〈摸帖源流〉卷賞析        | 陳建志         | 76  |
| 從一件院藏遼國北部祭典用裙介紹挑織技法   | 宋佳妍         | 106 |
| 論墨厄言                  | 李正平         | 86  |
| 韓國古都舍收藏的中國古代漆器        | 張 燕         | 98  |
| 樂活故宮—國立故宮博物院未來博物館特展介紹 |             |     |
|                       | 江怡靜、謝俊科、劉怡伶 | 118 |
| 明 遼文進 三友百禽 軸 局部       | 本社          | 封底  |



中華民國九十九年十一月  
(NOV.2010) 總編號第332期

| 篇名                        | 作者     | 頁碼  |
|---------------------------|--------|-----|
| 宋高宗坐像 軸                   | 本社     | 封面  |
| 從精微到奔放—特寫南宋人物畫            | 劉芳如    | 6   |
| 馬遠或馬麟—關於無款〈桃花〉圖           | 許郭瑛    | 18  |
| 南宋風俗民情的真實寫照—李嵩〈市擔雙戲圖〉     | 董文娥    | 28  |
| 翰墨留真—蔣璨〈詩帖〉述介             | 王親雄    | 36  |
| 無準師範墨蹟—見證南宋中日交流一環         | 晉介辰    | 44  |
| 繁華的臨安—再現南宋金銀貨幣            | 李小萍    | 54  |
| 日本出土的南宋越窯青瓷—博多遺跡的青瓷香爐     | 森達也    | 66  |
| 宋代青銅器的成型工藝—以浙江為例          | 俞珊瑛    | 74  |
| 南宋修內司款虎形銅并環小記             | 曹錦炎    | 86  |
| 南宋書籍的出版地域與行銷市場            | 許媛婷    | 90  |
| 賞玩崇雅—南宋文人的賞花與詠花           | 葉淑慧    | 102 |
| 《永樂大典》一部開卷而無聽的類書          | 劉美玲    | 110 |
| 「古希臘人體之美—大英博物館珍藏」特展開幕典禮致詞 | 萊斯麗·菲頓 | 116 |
| 「古希臘人體之美」展品選介(一)          | 宋兆霖輯   | 118 |
| 南宋至元代 青玉龜游荷葉洗             | 本社     | 封底  |



中華民國九十九年十二月  
(DEC.2010) 總編號第333期

| 篇名                           | 作者      | 頁碼  |
|------------------------------|---------|-----|
| 南宋 官窯青瓷琺瑯式瓶                  | 本社      | 封面  |
| 傳宋李唐〈爰艾圖〉研究                  | 王耀庭     | 6   |
| 朱子書法新探—秋深帖                   | 朱惠良     | 18  |
| 鬱屈瘦蛟蟠入紙—陸游自書詩卷賞讀             | 任 安     | 28  |
| 續談徑山禪僧墨蹟—從大慧宗杲到虛堂智愚          | 晉介辰     | 40  |
| 琺瑯再識                         | 謝明良     | 48  |
| 南宋官窯「費用」銘瓷及相關問題              | 余佩瑾     | 62  |
| 幾件院藏南宋官窯的初步檢測                | 陳東和、沈建東 | 72  |
| 為用而藏—淺談南宋私家藏書目所呈現的藏書文化       | 劉美玲     | 80  |
| 南宋的通俗化史學與市民生活                | 林士茲     | 88  |
| 文藝紹興展覽前置評量計畫與陳列展示試析          | 浦莉安、鄧淑蘋 | 98  |
| 誦經持咒 功德無量—記院藏清乾隆年間泥金寫本《大乘經咒》 | 胡進杉     | 104 |
| 「古希臘人體之美」展品選介(二)             | 宋兆霖輯    | 112 |
| 構築文物與兒童溝通的橋樑                 |         |     |
| —記兒童學藝中心展示更新設計的理念與實踐         | 劉家倫     | 122 |
| 文殊菩薩《大乘經咒》局部                 | 本社      | 封底  |

編輯者：本刊資料室

中華民國九十九年二月  
(FEB.2010) 總編號第323期



| 篇名                                  | 作者  | 頁碼  |
|-------------------------------------|-----|-----|
| 元人畫虎                                | 本社  | 封面  |
| 國父銅像歸位典禮紀盛                          | 周功鑫 | 4   |
| 中山先生與故宮博物院                          | 馮明珠 | 12  |
| 戶外銅質雕塑維護作業介紹—以國父銅像為例                | 賴永貳 | 20  |
| 矯矯虎臣—最早的打虎武松?                       | 游國慶 | 26  |
| 清前期 雕竹伏虎羅漢                          | 嵇若昕 | 38  |
| 虎踞鷹揚—元歸真〈畫虎〉小探                      | 邱士華 | 46  |
| 展卷不畏畫上虎                             | 吳誦芬 | 52  |
| 虎虎—吉祥如意迎虎年                          | 莊吉發 | 64  |
| 虎年窺虎—中國古籍中的虎記事                      | 許曉備 | 74  |
| 清乾隆 紫檀「萬年甲子」多寶盒                     | 張麗端 | 82  |
| 探宋時「一年景」                            | 陳晶  | 88  |
| 失落的疆域—清季西北邊界變遷條約與圖特展選件              | 陳維新 | 98  |
| 商代晚期苑囿之官禽氏銅印考實                      | 張光遠 | 106 |
| 雍正史研究新知—參觀「雍正—清世宗文物大展」及出席「為君難」研討會有感 | 馮爾康 | 118 |
| 清前期 雕竹伏虎羅漢                          | 本社  | 封面  |

中華民國九十九年四月  
(APR.2010) 總編號第325期



| 篇名                     | 作者  | 頁碼  |
|------------------------|-----|-----|
| 江兆申 湖山萬頃 局部            | 本社  | 封面  |
| 中國宮廷博物院之權輿—古物陳列所序一     | 周功鑫 | 4   |
| 中國宮廷博物院之權輿—古物陳列所序二     | 張臨生 | 6   |
| 芥原翰墨—江兆申夫人章桂卿女士捐贈書畫篆刻展 | 劉芳如 | 12  |
| 從靈瀟談江兆申先生篆刻            | 周澄  | 28  |
| 先文人，後畫家—略談江兆申先生的詩文創作   | 侯吉諒 | 34  |
| 十分山水十分詩—江體山水詩中看        | 陳錦梅 | 44  |
| 質有趨靈—江兆申先生的書與畫         | 許郭瑛 | 58  |
| 入而能出—試論江兆申先生的臨書        | 何傳馨 | 68  |
| 老大意轉拙—說芥原先生的篆書         | 任安  | 80  |
| 我的外公江兆申先生              | 吳誦芬 | 94  |
| 蘇銘妙古老：猶家出摩登—細說卯卯齋      | 游國慶 | 100 |
| 春水秋山—契丹人的擦鉢生活          | 王明孫 | 108 |
| 「司空圖二十四詩品」所轉化而來的藝術形象   | 張華芝 | 116 |
| 西周早期 卯卯齋               | 本社  | 封面  |

# 國立故宮博物院南部院區 建國100年特展

Special Exhibition for the Centennial Anniversary  
of the Republic of China Organized by  
the Southern Branch of the National Palace Museum

主辦單位  
國立故宮博物院  
NATIONAL PALACE MUSEUM  
嘉義市政府  
Chiayi City Government

# 佛陀的故事

## The Story of Buddha

亞洲佛像之美特展  
The Beauty of  
Asian Buddhist Sculptures

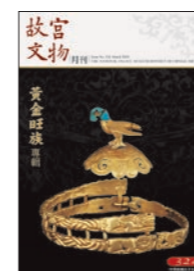
12/24 2010 -  
02/27 2011

嘉義市立博物館 嘉義市忠孝路275之1號 | 週二至週日9:00-17:00  
Chiayi Municipal Museum No.275, Jhongsiao Rd., Chiayi City 60081, Taiwan (R.O.C.) | Tuesday - Sunday, 9 a.m. - 5 p.m.



中華民國九十九年元月  
(JAN.2010) 總編號第322期

| 篇名                            | 作者      | 頁碼  |
|-------------------------------|---------|-----|
| 清 肉形石                         | 本社      | 封面  |
| 縱橫五千年·悠遊掌中天—談故宮U化計畫           | 馮明珠     | 6   |
| 一條看不見的線·連接全世界—故宮UNS網路建設與應用研製  | 施尚文     | 12  |
| 博物館溫溼度U化的優質管理                 | 岩素芬等    | 18  |
| 文物展櫃內外濕度控制的理想模式               | 沈建東     | 22  |
| 人文與科技的結合—以國立故宮博物院U化教育媒體為例     | 邱民才、謝俊科 | 32  |
| U化故宮全球資訊網                     | 黃靜秋、謝俊科 | 38  |
| 故宮創新U化生活加值應用服務—導入RFID管理雖型系統   | 湯壁菁、金士先 | 44  |
| 永恆的巧思                         | 鄧淑蘋     | 52  |
| 彝銘淵雅說鐘鼎                       | 游國慶     | 62  |
| 雍正皇帝自稱「漢子」的涵義                 | 馮爾康     | 76  |
| 雍正的「帝王禪」                      | 吳疆      | 84  |
| 江南靠靠江草齊·六朝如夢鳥空啼—清楊大章〈仿宋院本金陵圖〉 | 侯怡利     | 100 |
| 山水依然在人間—園林文化內涵的探索             | 張錫      | 108 |
| 玄覽坤輿彈指間—院藏明清輿圖類文獻資料庫          | 黃景彤     | 118 |
| 故宮文物月刊第三一〇期至三二一期篇目索引          | 本刊資料室   | 128 |
| 清 楊大章 仿宋院本金陵圖 局部              | 本社      | 封面  |



中華民國九十九年三月  
(MAR.2010) 總編號第324期

| 篇名                     | 作者  | 頁碼  |
|------------------------|-----|-----|
| 鷹頂金冠飾 內蒙古博物院藏          | 本社  | 封面  |
| 《明解增和千家詩註》序            | 周功鑫 | 4   |
| 《明解增和千家詩註》出版緣起         | 閻初  | 6   |
| 院藏《明解增和千家詩註》典藏源流       | 馮明珠 | 8   |
| 戰國中晚期嵌綠松石金屬絲鳥獸尊        | 呂世浩 | 14  |
| 契丹民族及其早期的歷史發展          | 王明孫 | 26  |
| 黃金貴族—內蒙古三大遼墓及其黃金陪葬品    | 周維強 | 38  |
| 北亞草原民族金銀器藝術—以契丹民族為主    | 李建緯 | 54  |
| 呈現草原民族特色的遼代陶瓷藝術        | 盧泰康 | 66  |
| 從吐爾基山遠處看遼代漆器           | 張亞強 | 78  |
| 陳淳的寫意水墨花卉              | 林莉娜 | 84  |
| 述古而傳今—從院藏幾件石鼓文物談乾隆重刻石鼓 | 侯怡利 | 100 |
| 虎虎生風—虎字話源流             | 游國慶 | 110 |
| 臺灣西瓜特供清宮               | 李國榮 | 120 |
| 戰國中晚期 嵌綠松石金屬絲鳥獸尊       | 本社  | 封面  |