

# 解謎詩人乾隆—— 山東龍山文化〈玉圭〉

■ 蔡慶良

說起乾隆（1711-1799），文物愛好者對這位雅好藝術的大皇帝多半情感複雜，因為若非乾隆鍾情歷史典故和文物收藏，我們就無緣在國立故宮博物院觀賞這麼多藝術經典；但也因深具詩詞天賦及熱情，乾隆每每在重要文物上舞文弄墨、題記刻銘，由此引令人非議；更何況題詩偶有差錯，例如這件位列故宮八件玉器國寶之一的山東龍山文化（西元前 2500～1900 年）鷹紋玉圭，正背面所刻的七言律詩竟和原始紋飾上下顛倒，令人不滿更甚。

然而乾隆真是老眼昏花、連老鷹外形都分辨不出嗎？看來也非如此，且讓我們充當一次古玉偵探吧，因為破案線索早已寫明在老鷹這面的詩句中了。

首聯第二句「鷹熊刻珮擬英雄」，說明乾隆不但能分辨出正背面的老鷹和熊，還能借用「鷹熊」的諧音來比擬「英雄」。那既然如此，為何書寫方向不能和紋飾一致呢？如果我們發揮偵探技巧，就可知道乾隆有不得不為之的思維方式。

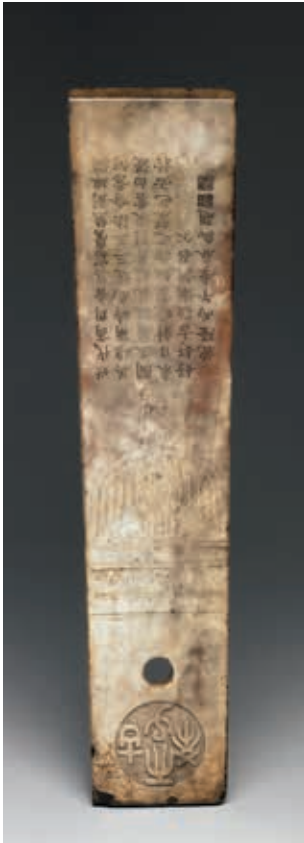
對於詩人乾隆而言，玉圭兩面因受沁所呈現的白、紅色澤恰如夜晚和白天，而圓形穿孔正象徵高懸天上的明月和朝陽，這答案在頸聯兩句「孔處月圓淡雲白，浸來日射曉霞紅」早已述明。如此真相大白，大清國的日月豈能在下，當然朝上置頂，至於老鷹的方向也就不在考慮之中了。

乾隆寫這首詩時已高齡七十六，但顯非耄耋老人，分明就是文藝青年啊！

作者任職於本院器物處



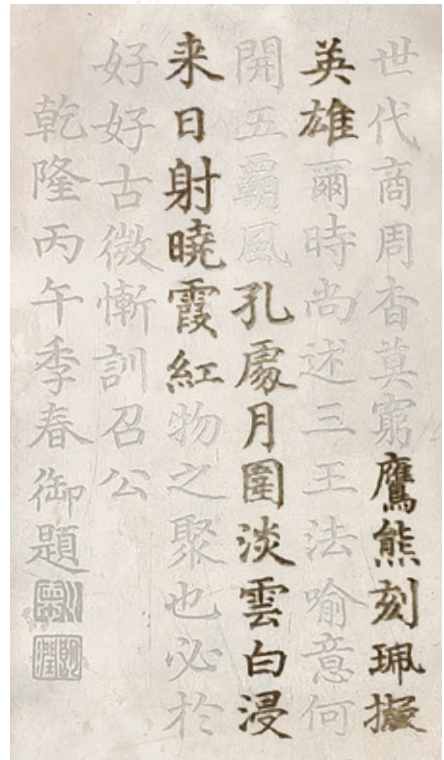
山東龍山文化 玉圭 置於乾隆所設計木架中 國立故宮博物院藏 故玉 001856



玉圭中刻有鷹紋的一面及鷹紋特寫



玉圭中刻有乾隆認為是熊紋的一面及熊紋特寫



玉圭中刻有鷹紋一面的乾隆題詩

延伸閱讀：

1. 鄧淑蘋、張麗端、蔡慶良，《敬天格物——中國歷代玉器導讀》，臺北：國立故宮博物院，2011；鄧淑蘋，《故宮玉器精選全集：第一卷·玉之靈·1》，臺北：國立故宮博物院，2020。

# 稿約

- 一、《故宮文物月刊》為開放性雜誌，以深入淺出筆觸介紹與探討故宮文物及相關活動為主，歡迎各界人士投稿。
- 二、本刊全年接受投稿，長度以二千至五千字為佳，註釋及參考書目宜精簡，上限共二十條，並請自行選配圖片。
- 三、作者來稿倘有引用非屬本院之圖表、圖片及長引文等，於投稿前應先取得著作權人之授權，該授權範圍並應包括本刊可將來稿進行實體及數位出版，同時編輯、複製、版面重新編排、轉載、檢索、瀏覽、公開傳輸、翻譯、列印及下載等利用權利，亦應包括本院可將文章授權第三人利用。若有侵權行為，由作者自行負責，本刊不負其責。
- 四、投稿文章中上述圖表、圖片及文字經付費取得授權使用者，經確定刊登後，依提供之「付費證明」，由本刊支給費用，但每篇文章費用以不超過新臺幣伍仟元為原則。
- 五、本刊接受譯稿，譯者應於投稿前取得文章原作者同意翻譯之證明。
- 六、來稿應經本刊編輯委員會審查，審查結果將儘速通知，於通知前請勿一稿二投。
- 七、來稿經審查通過後，視同作者同意，本刊得視情況做適當調整、刪改及編排，以統整全文風格、體例及圖版說明等。
- 八、於本刊發表之文章屬著作權法保護之著作，其著作人格權屬作者，著作財產權屬本院。作者複製、版面重新編排、轉載或與他人著作集結出版等利用已於本刊發表之文章行為，應經本刊同意後，始得為之；該文章有使用本院圖像者，應另行向本院申請。
- 九、來稿文章一經刊登，將支付稿酬，稿費及翻譯費每千字以新臺幣壹仟壹佰元計（註文、圖表及圖片說明不計）。
- 十、凡文章中有稱本院名稱者，應以「國立故宮博物院」為之。
- 十一、來稿者請載明作者姓名、服務機構、職稱及聯絡資料，並檢附文章word檔。投稿一律以電子郵件為之，請寄至[monthly@npm.edu.tw](mailto:monthly@npm.edu.tw)  
國立故宮博物院《故宮文物月刊》編輯部  
電話：+886-2-2881-2021 轉分機 2533

