

線上展覽敘事策略之國際案例探討

■ 賴鼎陞

前幾年疫情衝擊全球經濟，國際間許多文化機構紛紛投入各種數位活動，以期突破疫情限制，其中線上展覽明顯增加，有些案例別出新意，值得借鏡。本文旨在分析幾個具代表性之國際案例，探討線上展覽可採行的敘事策略。

自從三年多之前新型冠狀病毒肺炎（COVID-19）疫情蔓延以來，影響全球各類經濟活動甚鉅，博物館因與觀光、休閒活動的緊密關聯性，也面臨重大衝擊，依據國際博物館協會（International Council of Museums, ICOM）的調查，2020年4月間全球約有94.7%的博物館被迫休館；而在同一時期，許多博物館加強了數位形式的活動（Digital activities）。¹

依據國際博物館協會2021年4、5月的追蹤調查顯示，各館所疫情時期增加的數位活動，社交媒體（Social Media）顯而易見是各館所的首選（54.3%）；其次，辦理各種線上活動（Live events）、學習課程（Learning programs）也是被視為可以突破疫情限制的方法，累計超過四成的館所增加或全新投入資源。此外，有超過三成多的館所選擇投入更多資源在線上展覽（Online exhibitions）、或線上典藏（Collection online）。²

筆者認為，這些新增的數位活動，將在後疫情時代之後，成為國際博物館在網路上的新視野。因此，本文目的是針對審閱網站上較具特色的「線上展覽」案例，進行比較與分析，

歸納未來可能的創新發展趨勢。

博物館的藏品專頁

一般而言，包括國立故宮博物院（以下簡稱故宮）在內許多博物館的網站，多有當期展覽、展覽回顧、典藏資料庫、主題精選等網頁，提供正式的文物相關資料。

以阿姆斯特丹國家博物館（Rijksmuseum）典藏的林布蘭（Rembrandt van Rijn, 1606-1669）畫作〈夜巡〉（The Night Watch）為例，原畫作為寬約363公分、長約437公分的大型作品，為該館典藏最國際知名的畫作之一。（圖1）

在該館的官網上有作品專頁，³提供畫作影像下載，以及作品相關資料、延伸閱讀等，作品簡述之英譯文略以：「林布蘭最大幅、最著名的畫作，是為阿姆斯特丹的三個民兵總團之一而創作，這些民兵保衛城市免於攻擊。林布蘭首次將民兵的人物和行動以畫作呈現。身穿黑衣的隊長下達了出發的命令，民兵正在編隊。林布蘭運用光線投射於特定的細節，例如隊長的手勢，以及前景中一位代表公司幸運象徵的年輕女孩。被命名為



圖 1 1642 林布蘭 夜巡 阿姆斯特丹國家博物館藏 取自 Wikimedia Commons : <https://reurl.cc/gZ9qML> (Public domain), 檢索日期: 2023年5月12日。

〈夜巡〉的年代較晚，當時這幅畫被認為代表了夜間的场景。」

而其物件資料 (Object data) 的描述 (Description) 項目中，荷譯文略以：「阿姆斯特丹第二區的軍官和其他民兵由 Frans Banninck Cocq 上尉和 Willem van Ruytenburch 中尉領導，自十八世紀末以來被稱為〈De Nachtwacht〉 (按：荷蘭語)。Kloveniersdoelen (按：集會廳的名字) 的槍手從大門出來。大門旁邊的盾牌上描繪了人物的名字：……。弓箭手裝備有長矛、火槍

和戟等。右邊是大鼓手。左方的士兵之間有一個女孩，腰間繫著一隻死雞，右方的是一隻狂吠的狗。左上角的少尉舉起了旗幟。」

前述的二段畫作的文字描述，顯而易見缺乏口語化導覽的流暢感，雖然專頁上也另有介紹短片、導覽語音等，但似乎比較適合在展廳觀賞畫作時，以手機輔助導覽畫作之用，較難克服時空限制，僅透過網路媒體，提供閱聽大眾認識畫作的敘事情境。



圖 2 1889 梵谷 星夜 紐約現代藝術博物館藏 取自 Wikimedia Commons : <https://reurl.cc/Q40vZO> (Public domain) , 檢索日期 : 2023 年 4 月 14 日。

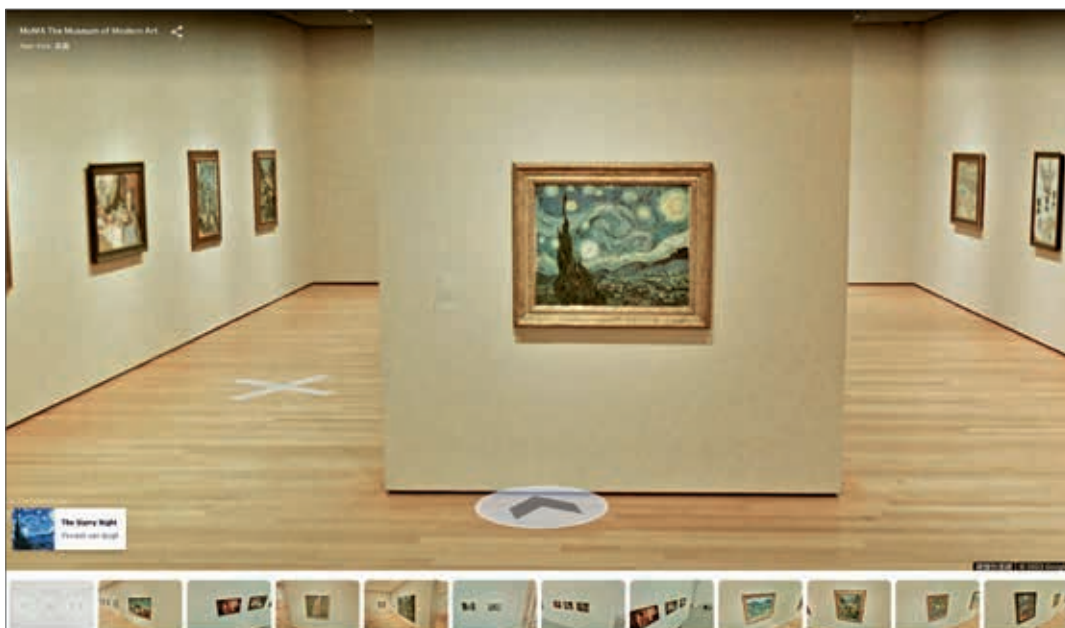


圖 3 紐約現代藝術博物館藏〈星夜〉作品的展場實境 取自 Google Arts & Culture「The Starry Night—Vincent van Gogh」專頁中的「在街景服務中查看」畫面 : <https://reurl.cc/jixnp2> , 檢索日期 : 2023 年 4 月 14 日。

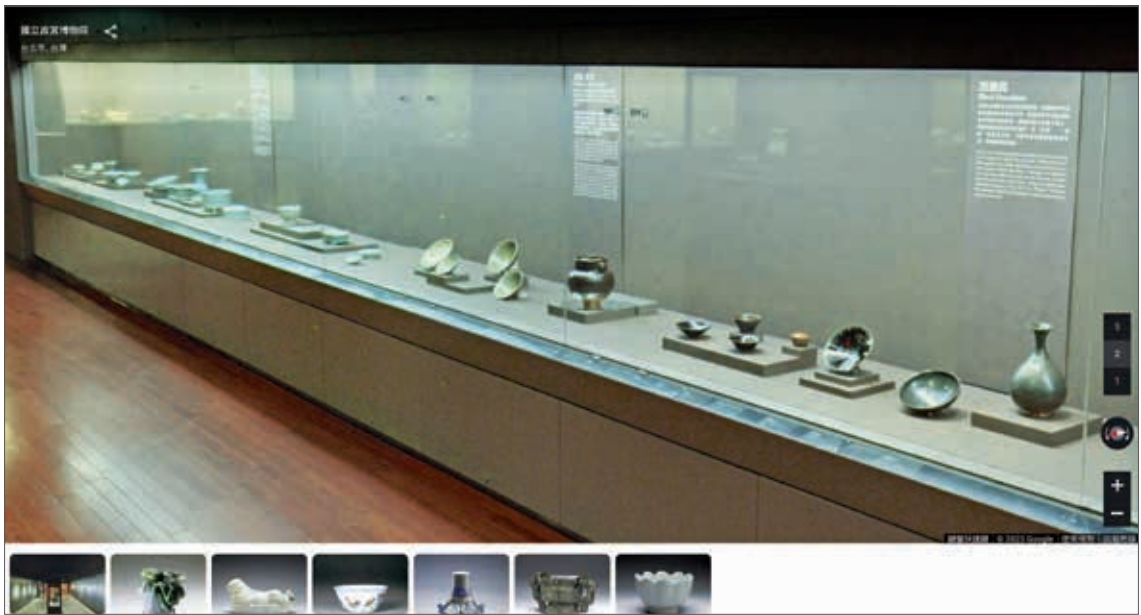


圖 4 國立故宮博物院「搏泥幻化——院藏陶瓷精華」的展場實境 取自 Google Arts & Culture「National Palace Museum Taiwan」專頁中的「探索」畫面：<https://reurl.cc/5MeAEy>，檢索日期：2023 年 4 月 14 日。

Google 藝術與文化

疫情影響的這幾年期間，博物館界最大的需求，莫過於取得與社會大眾保持互動的數位資源，而「Google 藝術與文化」（以下統稱 Google Arts & Culture）因而順時勢而起。Google 藉由提供最新資訊技術和免費的服務，在很短的期間內，就彙集國際間眾多文化機構的內容，建構一個全新的數位展示平臺。

源自於 2011 年的「Google 藝術計畫」（Google Art Project），Google 與全球文化機構合作，運用超高解析度攝影拍攝館藏名畫，以及利用 Google 街景技術拍展覽廳內部的空間，建構可供瀏覽的虛擬實境（Virtual Reality, VR），讓觀眾可透過網路平臺飽覽作品縮放觀賞局部細節，也可以遊走數位的展示廳內，體驗逛博物館的樂趣。

Google 藝術計畫在推行一年之後，即達成與 40 個國家、151 間藝術博物館合作的規模，同時也與「維基媒體共享」（Wikimedia Commons）

合作，以公共領域（Public Domain）授權模式，分享許多世界名畫，提供大眾自由使用。

一、高清影像與展場實境

以美國紐約現代藝術博物館（Museum of Modern Art, MoMA）典藏梵谷（Vincent van Gogh, 1853-1890）1889 年的作品〈星夜〉（The Starry Night）為例，原作品尺寸寬 92 公分、高約 73 公分（圖 2），而在維基媒體共享上的影像超過 7 億畫素（30,000×23,756），檔案高達 205MB，若以每英吋 150dpi 大圖輸出，則可輸出寬約 5 公尺、高約 4 公尺的佈景。而原畫作在博物館展廳內展示的場景，可以藉由「街景服務」（Street View）功能觀看虛擬實境場景，模擬在展廳內遊走賞畫的體驗。（圖 3）

故宮也曾與 Google 合作，拍攝展間實境場景（圖 4），因當年尚未開放展場攝影，環景拍攝點較少，且受限於現場光源暗、展櫃玻璃

反光因素，整體效果有限。而故宮自 2016 年起開放展場拍照攝影、2017 年起設立開放資料（Open Data）網站專區，因此在影像授權服務已大幅精進。

二、視覺化導賞

Google 在疫情期間接續前期藝術計畫，推出新的「Google Arts & Culture」平臺，⁴ 提供各藝術博物館一個全新的管道，邀請全球藝術博物館加入線上共同展覽行列，藉此徵集文物的影像，以及視覺化導賞的線上展覽作品。

先前已加入的阿姆斯特丹博物館，則將〈夜巡〉作品介紹以新式的平臺呈現（圖 5），整合了新式的「擴增實境」（Augmented Reality, AR），以及「街景服務」，讓無法親臨展廳的觀眾，增加一些網路觀賞的臨場感，甚至可以看到在其右側，畫家隆登斯（Gerrit Lunden, 1622-1686）臨摹的作品，尺寸較小卻幸運地完

整地保存未被裁切的原貌。另外，平臺的「自動分類」功能，也能與〈林布蘭〉專頁交互關連，也可依平臺上眾多的「時間」、「色調」關連性進行彙整與展示。（圖 6）

這樣結合高技術、快速、免費的平臺，在疫情影響期間，很快地成為網路世界中，藝文愛好人士全新的交流空間。累計至今，全球約有 330 間文化機構加入這個平臺，特別值得注意的是，許多中小型的藝術博物館，得以藉此平臺獲得與大型館所共同展示的機會。

這個平臺提供的視覺化導賞工具，是基於圖像局部放大展示，附加文字解說，再由動態移動的特別效果，移動到另一段畫作的局部，接續解說，然後再接下一段局部解說。如此一段接著一段的圖、文導賞，呈現整個畫作導賞的文本。

故宮在該平臺目前提供了 24 件故事單元，⁵

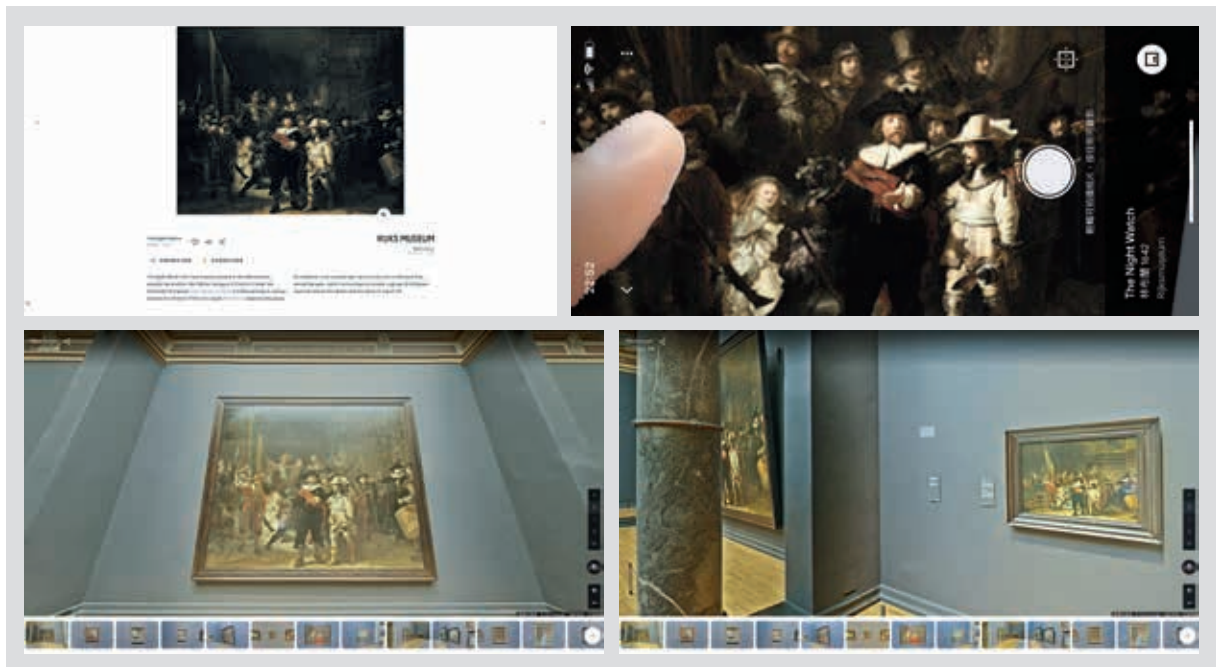


圖 5 阿姆斯特丹國家博物館「夜巡」專頁（右上：擴增實境於手機畫面；左下、右下：街景服務畫面）取自 Google Arts & Culture：<https://reurl.cc/EGk9yg>，檢索日期：2023 年 4 月 15 日。

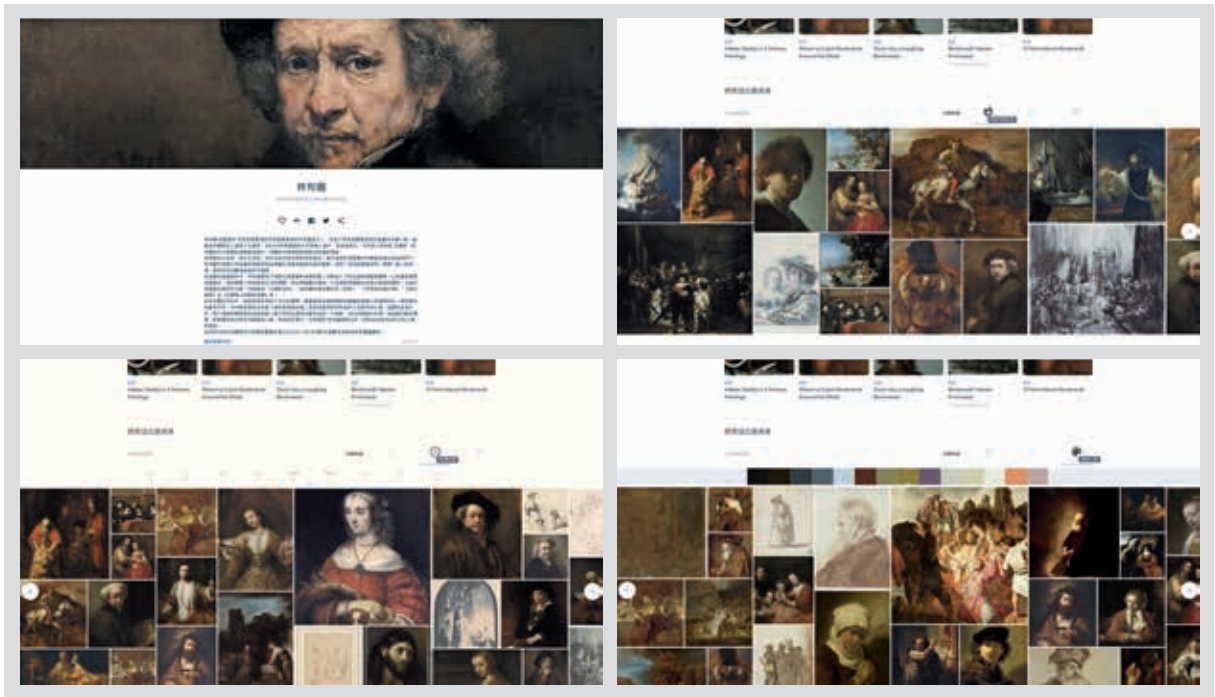


圖 6 阿姆斯特丹國家博物館「林布蘭」專頁 取自 Google Arts & Culture : <https://reurl.cc/jlxnm>，檢索日期：2023 年 4 月 15 日。



圖 7 國立故宮博物院「透視〈唐人宮樂圖〉」故事單元 取自 Google Arts & Culture : <https://reurl.cc/8qQgkg>，檢索日期：2023 年 4 月 15 日。



圖 8 國立故宮博物院「犧尊—神獸的剪影」故事單元 取自 Google Arts & Culture : <https://reurl.cc/klmzRL>，檢索日期：2023 年 4 月 18 日。

例如：介紹名畫〈唐人宮樂圖〉的「透視〈唐人宮樂圖〉」（圖 7），以及介紹青銅器〈嵌綠松石金屬絲犧尊〉的「犧尊—神獸的剪影」。（圖 8）

文本分析

以前述阿姆斯特丹國家博物館典藏的〈夜巡〉為例，畫作裡有很多視覺元素，可以用來做為畫作導賞內容的題材，採用不同的敘事策略，則可能產生不同的效果。在 Google Arts & Culture 平臺上即有 3 個故事單元，一個是由阿姆斯特丹國家博物館製作，其他則由 Google 所製作。

一、敘說文字與分鏡畫面

首先，阿姆斯特丹國家博物館製作「夜巡」故事單元，⁶分為 8 個段落，由主題敘說開場之後，接續 7 個畫作的局部放大，並附加導賞文

字，英譯中的導賞文字包括（如圖 9）：

- （一）林布蘭的〈夜巡〉是世界上最著名的畫作之一，首見實際描繪「集團肖像畫」，以展現民兵準備出發的場景。他對光的操控也是前所未見的。
- （二）上尉隊長的手似乎正好從畫中伸出來。他用這個手勢命令他的中尉，號召連隊行動：「民兵必須出發」。
- （三）中尉穿的制服上投下了陰影。這表明光線落在繪畫中的方向。
- （四）林布蘭把比較重要的人物放在光亮處，像是少尉，把次要人物放在陰影裡。如此強烈的明暗對比在十七世紀的群體畫像中並不常見；通常所有的人物都被一般明照。
- （五）其他民兵在畫像中，衛兵整齊、靜止地排成一排，而此畫中，他們四處張望和移動。

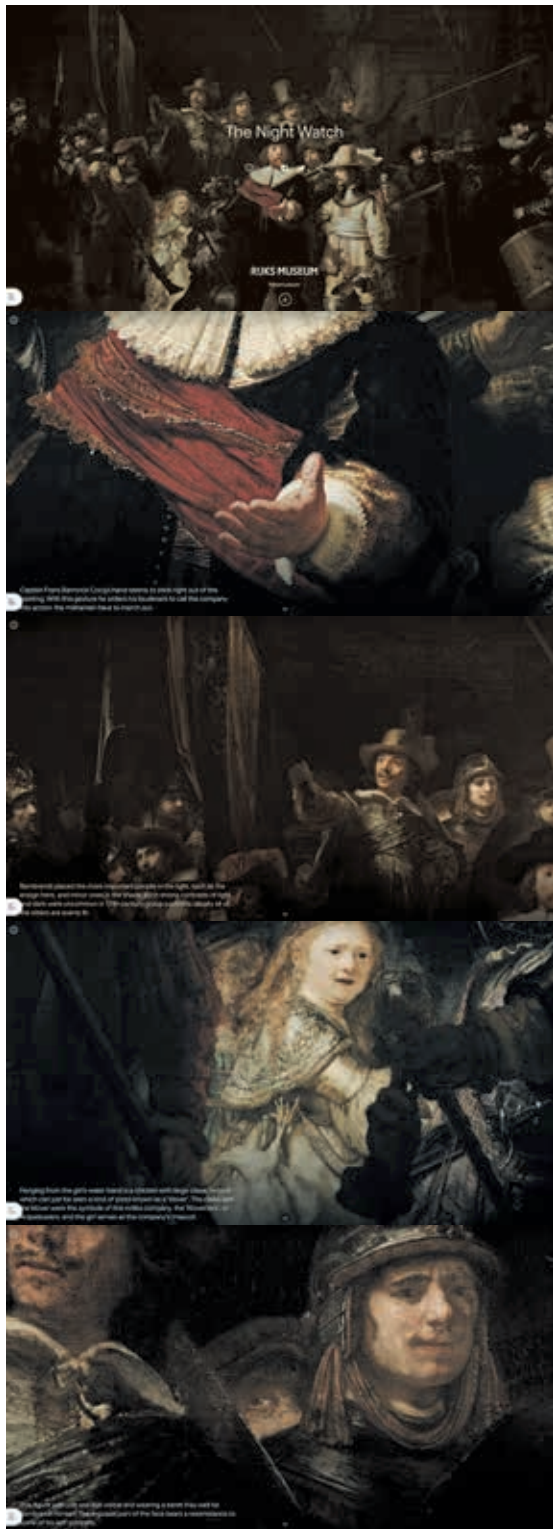


圖9 阿姆斯特丹國家博物館「夜巡」故事單元 取自 Google Arts & Culture : <https://reurl.cc/vkrZ9o>，檢索日期：2023年4月15日。

- (六) 少女的腰帶上掛著一隻大爪雞，雞爪後面正好可以看到一種叫做「三葉草」的手槍。利爪和三葉草是這家民兵團（即 Kloveniers 或 Arquebusiers）的標誌，少女是連隊的「幸運象徵」。
- (七) 中士指著左邊。林布蘭將這種姿勢將動作引入繪畫。
- (八) 這個只露出一隻眼睛、戴著貝雷帽的人物，很可能就是林布蘭本人。面部露出的部分與他的一些自畫像相似。

相較於該館的官網上的作品簡述或物件資料，這件〈夜巡〉作品的文本更具有故事性，而且各分段畫面不僅畫作的局部放大，而是將構圖安排類似攝影畫面的敘述感。換言之，這件作品已具備「視覺媒體」的形式，而非僅是一般的畫作介紹。

分析其內容，每個畫面都有一個視覺焦點，特別是人物，而人物的動作、配件等，又代表某種指示性。七個畫面都刻意彰顯林布蘭最擅長光影技法，以及他所安排在畫中各種文化表徵元素，因而加強了每個畫面好似相機拍攝般的臨場感。

二、場景與編劇

此外，另有一件由 Google Arts & Culture 主導，阿姆斯特丹國家博物館協同製作的「揭開〈夜巡〉的隱藏細節——您對這部荷蘭黃金時代的傑作了解多少？」作品單元，⁷ 設計一種與前述作品單元不太相同的體驗。為了深度分析其敘事策略，筆者解構這件作品的每個段落的文字、影像，轉換成一份敘事文本（如表一），讓我們來重新閱讀，並嘗試敘說故事：

首先，故事提出「揭開隱藏細節」的話題，引起觀眾好奇心。時空轉換到十七世紀荷蘭黃金時代，我們進入 1642 年阿姆斯特丹的克洛維

尼爾大會堂，眼前是此畫掛在大廳牆上，此時觀眾群中出現一個聲音：「真的是晚上嗎？」，是的當年這幅畫的清漆尚未累積一層污垢，看起來肯定不是描繪夜景，而其實直到下個世紀初，才被繪畫界命名為〈夜巡〉。

那麼「圖中的人物是誰」呢？此時荷蘭北部有幾成民兵團成立，目的是在保衛他們的城市，每家公司都有自己的會館，在大廳掛上全副武裝的肖像畫，用意在提升對公民的責任感。在畫中隊長穿著典型上流社會服飾，一套黑衣佩戴白色蕾絲領，一旁迎接他的副手身穿亮黃色的衣服。

那位「黃金女郎」又是誰呢？那位在民兵之間身穿金色金裳的神秘女子，可能是這家公司的代言人，腰帶上繫著一隻雞，或許隱含火槍手的寓意。那麼「火槍手為什麼很重要？」滑膛槍是克洛維尼爾家族的官方武器，在隊長後方民兵們正在展示操練武器：「從槍口倒火藥」、「開火了」、「清理火槍」！

場景回到現代，問「想知道更多？」如果想了解林布蘭的作品，或者想發現他其他畫作中隱藏的含義，都可以在這裡找到。

從這件作品可以看到，Google Arts & Culture 採用了編劇的手法，一開始訂定主題、結構、場景，已決定這個劇情的風格，將以故事敘說方式，帶領觀眾走入十七世紀荷蘭的公會堂現場，用不同的鏡位表現，自然地一幕接著一幕，讓觀眾感受形成沉浸式閱覽體驗。

古代工藝

國外博物館亦有介紹與院藏〈嵌綠松石金屬絲犧尊〉屬性相似的青銅器，值得我們參考。以美國舊金山亞洲藝術博物館（Asian Art Museum of San Francisco）典藏商晚期〈小臣餘

表一 Google Arts & Culture 和阿姆斯特丹國家博物館合作「揭開〈夜巡〉的隱藏細節」
故事單元的敘事文本

作者製表、翻譯

文字文本（英譯中）	影像文本
<p>揭開〈夜巡〉的隱藏細節 您對這部荷蘭黃金時代的大師作品了解多少？</p>	 <p>The image shows a dark, atmospheric scene from the painting 'The Night Watch' by Rembrandt. Overlaid on the scene is the text 'Uncovering the Hidden Details of The Night Watch' and a play button icon, indicating an interactive digital experience.</p>
<ul style="list-style-type: none"> 被廣泛認為是荷蘭巴洛克時代最偉大的畫作之一，也被稱為荷蘭藝術的黃金時代，夜巡也許是林布蘭最著名的作品。 這幅畫最初被稱為「Frans Banning Cocq 和 Willem van Ruytenburgh 的公司」，描繪了一群軍人，於 1642 年在阿姆斯特丹完成。這幅作品很可能是受其中人物的委託，並打算掛在「克洛維尼爾」的大房間（或「火槍手大會堂」）。 但你對這部荷蘭傑作了解多少呢？除了繪畫技術的絕妙之外，還有更多值得探索的東西嗎？讓我們仔細看看，看看我們能找到什麼。 真的是晚上嗎？ 	 <p>This block contains four small, square images showing detailed close-ups of different figures from the painting. Each image has a small text box at the bottom, likely providing information about the specific character or detail.</p>
<ul style="list-style-type: none"> 儘管更新了這幅畫的名稱，但幾乎可以肯定這幅畫沒有描繪夜景。這個眾所周知的標題實際上並不是藝術家給出的，但可能在十八世紀初的某個時候應用了。 此時，由於清漆中積聚了一層層的污垢，這幅畫的色調幾乎可以肯定已經大大變暗，使其看起來像是夜晚。 圖中的人物是誰？ 大約在這個時候，民兵連隊在荷蘭北部成立，目的是保衛他們的城市。他們的任務是守衛街道、滅火和維持秩序。每家公司都有自己的行會大廳，通常裝飾著在職成員的肖像，他們通常全副武裝，身著盛裝。因此，這些圖片旨在提升他們對公民責任的自豪感。 	 <p>This block contains four more small, square images showing detailed close-ups of different figures from the painting, similar to the previous block, with small text boxes at the bottom.</p>

續表一 Google Arts & Culture 和阿姆斯特丹國家博物館合作「揭開〈夜巡〉的隱藏細節」故事單元的敘事文本

作者製表、翻譯

文字文本（英譯中）	影像文本
<ul style="list-style-type: none"> 在〈夜巡〉中，連隊由 Frans Banning Cocq 上尉指揮，您可以在畫面中央的前景中看到他身著黑衣，佩戴著當時上流社會普遍佩戴的白色蕾絲領。 大步向前迎接他的是 Willem van Ruytenburgh，他身著亮黃色的衣服。 誰是黃金女郎？ 這幅畫最不尋常的特徵之一是從畫作中心出現的神秘女郎。 	
<ul style="list-style-type: none"> 她身穿金色衣服，留著飄逸的金髮，腰帶上繫著一隻雞。 這隻雞是謎題的線索，因為當時火槍手使用金爪作為標誌。所以，這個女孩可能是畫中整個公司的化身。 為什麼火槍手很重要？ 滑膛槍是畫中最顯眼的武器，也是克洛維尼爾家族的官方武器。它們在船長頭部的後面被賦予了意義，並被塗漆以展示正確操作武器的基本方法。 	
<ul style="list-style-type: none"> 在左邊，火槍手正在往他的槍口裡倒火藥。 接下來，一個戴著頭盔的人物開火了。 最後，另一個人正在清理火槍上的火藥。 想知道更多？如果您想更多地了解林布蘭的作品，或者想發現他其他畫作中隱藏的含義，都可以在這裡找到。 	

資料來源：<https://reurl.cc/vkrZ9o>，檢索日期：2023 年 4 月 19 日。

尊〉（Ritual vessel in the shape of a rhinoceros，青銅，1843 年山東壽張梁山出土）為例，⁸ 在該平臺在有「精典：犀牛形禮器——非凡的容器」故事單元，可以透過其敘事文本（如表二），

分析該館的青銅器導賞策略。

這個故事單元以「非凡的容器」副標題，聚焦在這件的青銅器的造形和銘文，結構大致分為三個段落的劇幕。除了文物特寫圖、導賞

表二 亞洲藝術博物館於 Google Arts & Culture 平臺上「精品：犀牛形禮器——非凡的容器」故事單元的敘事文本

作者製表、翻譯

文字文本（英譯中）	影像文本
<ul style="list-style-type: none"> • 精品：犀牛形禮器——非凡的容器 • 獨一無二： • 這件犀牛形容器之所以與眾不同，有兩個原因：它的造形，和裡面的銘文。 • 動物造型在青銅器時代的中國器物中並不多見，但這件器物卻很獨特，描繪了栩栩如生的犀牛，現已在中國滅絕的物種。 • 下垂的腹部，給人一種動物的重量感。 	
<ul style="list-style-type: none"> • 肩部厚厚的皮膚褶皺，讓人聯想到真正的犀牛皮。 • 耳朵表現警覺狀態。 • 兩隻角透露它是蘇門答臘犀牛。 • 三千年前，雙角蘇門答臘犀牛，在亞洲大陸的部分地區漫遊。 	
<ul style="list-style-type: none"> • 從一些古代甲骨文中透露，捕獲犀牛並在儀典中將其獻祭，是商代（約西元前 1600 至 1050 年）的一項國家大事。 • 極度瀕危的蘇門答臘犀牛：氣候變化、棲息地遭到破壞和過度捕獵（尤其是犀牛角），已導致蘇門答臘犀牛在中國和亞洲大陸滅絕，唯一存活的種群生活在印尼。它是所有犀牛物種中最瀕危的。（有字幕無配音的影片） • 對於世界各地瀕臨絕種的犀牛來說，最大生存希望，是透過武裝看守的持續保護、圈養繁殖，以及將小、分散的族群，合併成爲較大的族群。 • 爲什麼犀牛角受到追捧？犀牛角在中國被視爲製作奢侈品的材料，並被某些人認爲能夠檢測毒物，並增強男性陽剛之氣。犀牛角被磨成藥材，並被雕刻成精緻的檢測毒藥的酒器，提供富有贊助者使用。 	

續表二 亞洲藝術博物館於 Google Arts & Culture 平臺上「精品：犀牛形禮器——非凡的容器」故事單元的敘事文本

文字文本（英譯中）	影像文本
<ul style="list-style-type: none"> • 此杯出自明朝（1368-1644），很接近原始犀牛角的形狀。原材料來自中國西南部的國家，當做進貢之禮，然後由中國工匠雕刻而成。 • 重要的銘文： • 古文是爲了紀念（商）王將貝殼（古錢）贈予他的臣子。（有字幕無配音的影片） • 銘文寫道：丁巳日（古時 60 天周期的第 54 天），（商）王巡視「夔廟」，王將「夔貝」賜給「小臣（低階職官）」「餘」，當時（商）王從對「人（夷）方」的軍事行動回來。那是（商）王的第十五次祭祀周年的「彤祭」之日。 • 自 1845 年此禮器的銘文的研究刊出後，引起學術界重視。其銘文相較同時期鑄造的禮器更長，爲商代所罕見。 	
<ul style="list-style-type: none"> • 鑄造容器：這個容器是使用塊範法技術鑄造的。它是一體成型，內有兩個核心： • 一個是體內的空腔。 • 另一個位於牛角下方的空腔。 • 這張 X 光影像，展示兩個核心空腔在容器中的位置：（A）體內的空腔和（B）牛角下方的空腔。 	

文字之外，又嵌入三段該館在 YouTube 的影片，整體而言，閱覽的時間大約 15 分鐘，更像一部有兼具互動性短片。

故事首先以「獨一無二」破題，聚焦在這件青銅器的造形和銘文。強調動物造型的青銅器具獨特性，描述其身形栩栩如生，「下垂的腹部，給人一種動物的重量感。肩部厚厚的皮膚褶皺，讓人聯想到真正的犀牛皮。耳朵表現

警覺狀態。」

接下來的故事暫時脫離文物導賞的軸線，聯想到當代社會的議題，例如：生物多樣性議題，提出「三千年前，雙角蘇門答臘犀牛在亞洲大陸的部分地區漫遊」；生態保育議題，談瀕危的犀牛物種與復育；以及犀牛角議題，談論犀牛角在中國傳統文化的連結等。

第二部分以「重要的銘文」，影像特寫器

作者製表、翻譯

文字文本（英譯中）	影像文本
<ul style="list-style-type: none"> 青銅墊片被巧妙地放置在外範和泥芯之間，以便熔化的銅可以在間隙之中流動。 這些墊片跟外範和泥芯外部接觸的地方，通常在成品中或通過 X 光影像可見。它們存在顯露該容器是使用塊範法鑄造的。 塊範法技術的基本概述（有字幕無配音的影片） 青銅禮器比較：這種犀牛造形的容器被統治精英用於儀典中。為人好奇的是，為何這容器的贊助人要把它做成犀牛的形狀。 	
<ul style="list-style-type: none"> 多數這類容器的外形很抽象，具有精確而複雜的設計，像是你看到的這個。 這些容器不僅是優雅的物品，也是權力的象徵，以及和與祖先交流的方式。 故事協力單位 / 參與人員：亞洲藝術博物館，生活雜誌相片庫。 	

資料來源：<https://reurl.cc/vkrMpy>，檢索日期：2023年4月18日。

腹之內的 27 字銘文「丁子（巳），王省夔京，王易小臣賒夔貝，隹（唯）王來正人（夷）方，隹（唯）王十祀又五彤日。」

文本解說其大意是：在丁巳日，意即古時 60 天周期的第 54 天，商王巡視「夔廟」，王將「夔貝」（按：當時貝殼古錢），賜給「小臣」（一種低階職官），名字叫「賒」。當時商王剛從對「夷方」的軍事行動回來，時值商王第十五

次祭祀周年的「彤祭」之日。

接著三部分「鑄造容器」，以 X 光影像透視內部的空腔，包括頭部、腹部，再以動畫演示青銅器的鑄造工藝，並特別出示 X 光影像所發現內部的小墊片，推論其為「塊範法」的科學證據。最後，總結青銅禮器與當時社會與宗教文化表徵。

整體而言，顯露該館特別強調文物歷史、

表三 紐約現代藝術博物館在 Google Arts & Culture 平臺上「放大進入梵谷的〈星夜〉」故事單元的敘事文本

作者製表、翻譯





文字文本（英譯中）	影像文本
<ul style="list-style-type: none"> 放大進入梵谷的〈星夜〉：近距離接觸紐約現代藝術博物館的標誌性夜景 梵谷的夜空是一片滾動能量的田野。 	
<ul style="list-style-type: none"> 在爆炸的星星下，村落是一個安靜秩序之處。 連接大地和天空的是火焰般的柏樹……。 	
<ul style="list-style-type: none"> ……在傳統上，聯結墓地與哀悼的樹。 但死亡對梵谷來說並非不祥之兆。「仰望星空總是讓我夢想成真」他說，「為什麼，我問自己，天空中閃亮的點，不就應該像法國地圖上的黑點一樣觸手可及嗎？」 	
<ul style="list-style-type: none"> 「就像我們坐火車去塔拉斯孔或魯昂一樣，我們為了到達一顆星星而死。」 這位藝術家將他的經歷寫給他的兄弟西奧：「今天早上，我早在日出之前，我從窗戶看到了這個鄉村，除了早晨的星星，什麼都沒有，看起來非常大。」 這顆「晨星」，或稱「金星」，可能是〈星夜〉中心左側的大白星。 	
<ul style="list-style-type: none"> 另一方面，小村莊是被發明出來的，教堂的尖頂讓人想起梵谷的故鄉荷蘭。 這幅畫與其白天的同伴〈橄欖樹〉一樣，植根於想像和記憶。 梵谷揚棄了印象派對自然的真理，轉而追求不安的感覺與強烈的色彩，就像在這幅充滿活力的畫作一樣，梵谷使作品成為後來表現主義繪畫的試金石。 	



圖 10 1889 梵谷 橄欖樹 紐約現代藝術博物館藏 取自 Wikimedia Commons：<https://reurl.cc/klm6Xd> (Public domain)，檢索日期：2023 年 4 月 15 日。

工藝製作等考古價值，在工藝賞析方面，則著重與一般人的生活經驗連結，像是犀牛物種特徵等，進而探索環境保育等現代社會關注的議題。

創作心境

前述故事單元的敘事策略多半傾向表現作品與時代和社會的關連性，以及詮釋其中視覺符號所連結的文化表徵。但是有些作品導賞，則是偏向重視闡述創作者的心境，例如十九世紀後半期的印象主義 (Impressionism)、後印象主義 (Post-Impressionism) 等諸多作品。

再以梵谷〈星夜〉為例，平臺也有一件「放

大進入梵谷的〈星夜〉——近距離接觸紐約現代藝術博物館的標誌性夜景」故事單元，⁹是由 Google 主導，協同 MoMA 製作而成。(如表三)

首先，該平臺使用觀者的視角，以帶有詩意的語彙，描述畫中景物，例如形容梵谷的夜空如同「滾動能量的田野」(A field of roiling energy)，「爆炸的星星」(The exploding stars)，和安靜的村莊對比，再誇飾「火焰般的柏樹」(The flamelike cypress)，引導出「柏樹」在傳統希臘神話中，代表墓地與哀悼的樹。

接著，引用梵谷的名言和文字，轉換成畫家本人的語調，美化「死亡」和「星空」連結性，

以及他從窗戶向外看到「晨星」的興奮之情，巧妙地避談有關梵谷曾待在精神病院、自殘等令人不安的身心狀態。

再次，場景轉回畫作中，運用現實不存在的村落和教堂，引出畫家想像和記憶的話題，藉此連結到梵谷名作〈橄欖樹〉（The Olive Trees）。（圖 10）也隱約呼應前述柏樹的出現，以及對照梵谷的另一名作〈麥田與柏樹〉（Wheat Field with Cypresses）。（圖 11）

故事的結語，則引用紐約現代藝術博物館對梵谷的評價：「梵谷拋棄了印象派對自然的真理教義，轉而追求不安的感覺和強烈的色

彩，就像在這幅充滿活力的畫作中一樣，梵谷使他的作品成為後來所有表現主義繪畫的試金石。」¹⁰

從表三文本的分析可見，Google 對這件後印象主義的代表作品，採用帶有後現代主義（Postmodernism）風格的文體，不直接評論梵谷繪畫技法和構圖形式，而是藉由連結其他的文本，設計一段與梵谷跨時空對話。運用「寓意」替代「解說」，讓觀者自行體會梵谷賦予此畫的審美觀點，最後再論述梵谷為表現主義的先驅，顯得很有說服力。



圖 11 1889 梵谷 麥田與柏樹 紐約現代藝術博物館藏 取自 Wikimedia Commons : <https://reurl.cc/1eD90Y> (Public domain) , 檢索日期 : 2023 年 4 月 15 日。

結語

綜觀前述幾個別具特色的 Google Arts & Culture 平臺上的故事單元，可以從文本分析中歸納出一些共同的特徵。

首先，故事單元的敘事策略，相較博物館的藏品專頁的論點更多元化，可跳脫博物館的刻板立場，由不同的詮釋觀點、或換位以讀者視角敘事。

其次，在敘事的文字文本方面，與博物館的藏品專頁多數傾向採用優美、古典的用語不同，平臺上故事單元則多採用現代社會的通行用語，但仍著重選用簡明、文雅的語詞，應是考量符合搜尋引擎特性，關鍵字較容易被收錄、文案能融入大眾媒體、以及在社群媒體上流通轉傳等多重的目的性。

文字文本並非直接引用博物館的後設資料，都重新改寫為具有沈浸式的故事文案，在視覺文本的也非僅在於「局部放大」，而是著重「鏡位效果」。換言之，如果博物館的藏品專頁像是典型的「圖文說明」，平臺上的故事單元，則像是具有電影感的視覺分鏡畫面。

整體而言，平臺內容與一般的博物館經營社群媒體的內容，講求短時間內的高關注度，期待與讀者互動的初衷大不相同。也和維基百科講求中立觀點有所區隔，但在非營利、開放資料的立場相近，而特別是由 Google 匯聚國際各博物館、美術館和典藏單位所共構的藝文平臺，更具有網路大眾媒體的特性。

感謝賴依縵副研究員對本文提供撰寫與修訂意見

作者任職於本院展示服務處

註釋：

1. ICOM, "Museums, museum professionals and COVID-19: ICOM and UNESCO release their full reports," International Council of Museums, May 26, 2020, accessed March 25, 2023, <https://icom.museum/en/news/museums-museum-professionals-and-covid-19-survey-results/>.
 2. ICOM, "Museums, museum professionals and Covid-19: third survey," International Council of Museums, July 5, 2021, accessed March 25, 2023, <https://icom.museum/en/news/museums-and-covid-19-third-icom-report/>.
 3. "The Night Watch, Rembrandt van Rijn, 1642," Rijksmuseum, accessed April 15, 2023, <https://www.rijksmuseum.nl/en/collection/SK-C-5>.
 4. Google Arts & Culture, accessed March 25, 2023, <https://artsandculture.google.com/>.
 5. "National Palace Museum Taiwan," Google Arts & Culture, accessed April 15, 2023, <https://artsandculture.google.com/partner/national-palace-museum-taiwan>.
 6. Rijksmuseum, "The Night Watch," Google Arts & Culture, accessed April 15, 2023, <https://artsandculture.google.com/story/FAXRivMco4xIJA>.
 7. "Uncovering the Hidden Details of 'The Night Watch' — How much do you really know about this masterpiece from the Dutch Golden Age?," Google Arts & Culture, accessed April 15, 2023, <https://artsandculture.google.com/story/cwXR16Hnd0PwSQ>.
 8. "Collections: Ritual vessel in the shape of a rhinoceros," Asia Art Museum, accessed April 15, 2023, [http://asianart.emuseum.com/view/objects/asitem/items\\$0040:5145](http://asianart.emuseum.com/view/objects/asitem/items$0040:5145).
 9. "Zoom Into Van Gogh's 'The Starry Night' : Get up close to the iconic nightscape from New York's MoMA," Google Arts & Culture, accessed April 27, 2023, <https://artsandculture.google.com/story/egVRmbCQ5tyrVA>.
 10. The Museum of Modern Art, *MoMA Highlights* (New York: The Museum of Modern Art, revised 2004, originally published 1999), 35.
-